

Mars 2009 - N° 67

Le Contrat Urbain de Cohésion Sociale de la ville de Romorantin-Lanthenay Tableau de bord n° 1

Succédant au contrat de ville, le Contrat Urbain de Cohésion Sociale (CUCS) constitue le nouveau cadre contractuel d'engagement de l'Etat dans la politique de la ville.

Le Contrat Urbain de Cohésion Sociale de Romorantin-Lanthenay a été signé le 23 février 2007 entre l'Etat, la ville de Romorantin-Lanthenay, le Conseil général, les bailleurs sociaux (OPAC de Loir-et-Cher, SA Jacques Gabriel, SA Loir-et-Cher Logement, SA Immobilière Val-de-Loire), la Caisse d'Allocations Familiales et la Caisse des Dépôts et Consignations. Sa durée est de trois ans, mais celle-ci pourra être prolongée d'autant si nécessaire. Il définit les enjeux majeurs constitutifs du développement urbain et social de Romorantin et les axes stratégiques d'actions à mettre en oeuvre.

Deux territoires de priorité moyenne (au regard de la géographie prioritaire appliquée au niveau national) ont été déterminés : il s'agit des quartiers de Saint-Marc et des Favignolles. Le quartier du Bourgeau est placé "en vigilance".

Ce tableau de bord réunit un ensemble d'indicateurs permettant d'établir un suivi des actions engagées et d'en mesurer les effets dans la mesure du possible. Il s'articule autour des grandes thématiques préconisées par l'Agence nationale pour la cohésion sociale et l'égalité des chances (Acsé), tout en mettant l'accent sur celles plus particulièrement retenues localement. Trois types d'indicateurs sont successivement présentés : indicateurs de moyens et de résultat (crédits octroyés, actions mises en place, nombre de personnes touchées...), indicateurs d'efficience (mesure l'efficacité des actions) et indicateurs d'environnement ou de contexte (permettent d'appréhender l'évolution globale des quartiers).

Pour le suivi et l'évaluation des Contrats Urbains de Cohésion Sociale, les textes préconisent de recueillir l'ensemble des données budgétaires, non seulement celles qui sont du ressort direct du CUCS, mais aussi les crédits de droit commun qui participent de la Politique de la Ville au sens large. Dans ce dernier cas, une des principales difficultés réside dans l'octroi de subventions à des associations ayant leur siège à Romorantin, ou plus souvent dans la Préfecture du Loir-et-Cher, mais rayonnant sur un vaste territoire, voire l'ensemble du département. Les clés de répartition entre les actions menées dans les quartiers en difficulté et celles intéressant le reste du territoire du Loir-et-Cher ne sont, le plus souvent, pas connues.

SOMMAIRE

Le Contrat Urbain de Cohésion Sociale de Romorantin-Lanthenay	2	Santé et accès aux soins	9
Indicateurs de moyens et de résultats	3	Lien social, citoyenneté et participation à la vie publique	9
Education et accès aux savoirs de base	3	Citoyenneté et prévention de la délinquance	9
Santé et accès aux soins	5	Indicateurs d'environnement	10
Partenariat	5	Education et accès aux savoirs de base	10
Lien social, citoyenneté et participation à la vie publique	6	Santé et accès aux soins	12
Citoyenneté et prévention de la délinquance	7	Lien social, citoyenneté et participation à la vie publique	13
Culture et expression artistique	7	Protection de l'enfance	13
Indicateurs d'efficience centrés sur les grandes priorités	8	Emploi - chômage - insertion des jeunes	14
Education et accès aux savoirs de base	8	Revenus et précarité	14
		Synthèse et analyse	16

LE CONTRAT URBAIN DE COHÉSION SOCIALE DE ROMORANTIN-LANTHENAY

Le Contrat Urbain de Cohésion Sociale de Romorantin-Lanthenay (CUCS)

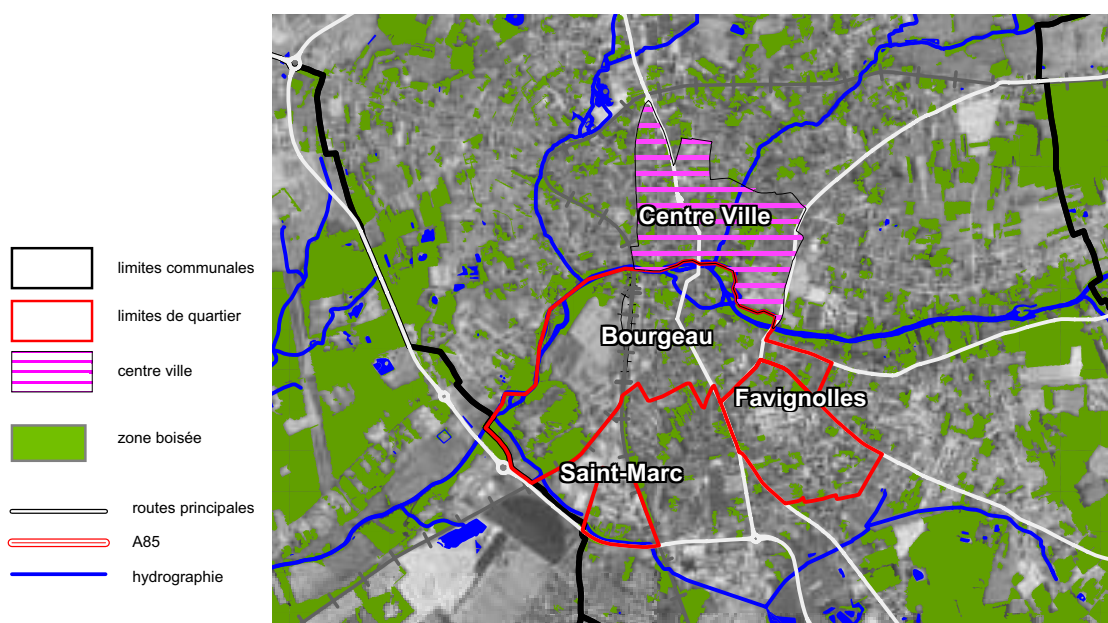
Date de signature : 23 février 2007

Période : 2007-2009

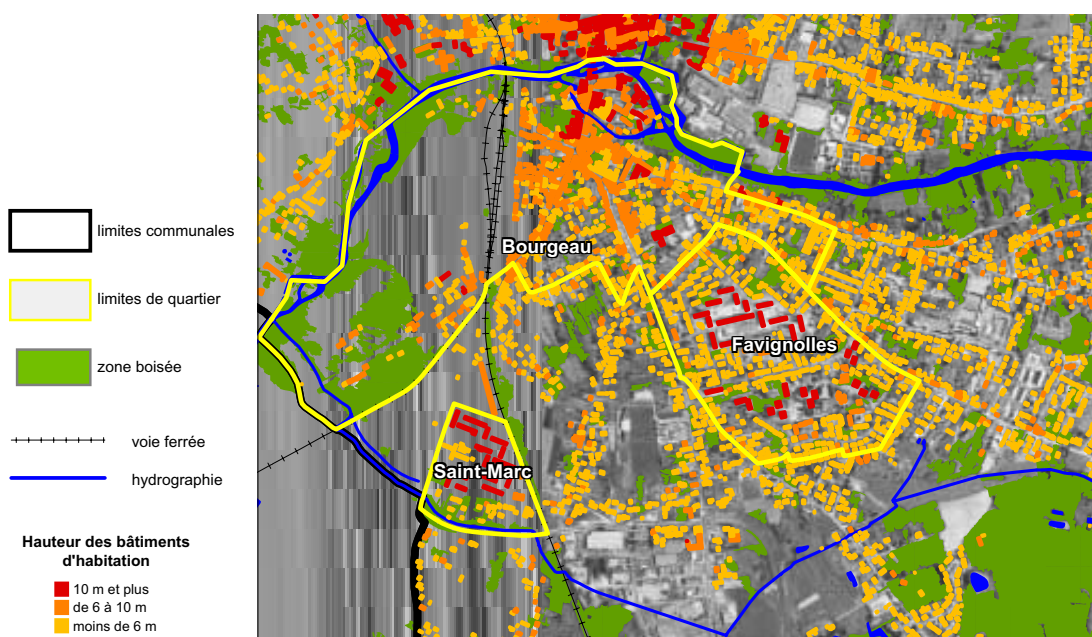
Territoire prioritaire de catégorie 2 : Saint-Marc, Les Favignolles

Territoire en vigilance : quartier du Bourgeau

Territoires prioritaires du CUCS - Plan large



Territoires prioritaires du CUCS - Plan serré



INDICATEURS DE MOYENS ET DE RESULTATS

Education et accès aux savoirs de base

PRE : Programme de Réussite Educative

NB : pour le PRE, les crédits sont donnés en année civile les actions et leurs résultats concernent l'année scolaire.

Education

Crédits consacrés au Programme de Réussite Educative (PRE)

	Etat (Acsé)	Ville de Romorantin	Conseil général	Autres partenaires	Total
2006					
2007	320 000				
2008	300 000				

Sources : CCAS

Nombre d'enfants pris en charge par le PRE

	2-5 ans	6-11 ans	12-16 ans	Total
2006 (avril)	31	59	20	110
2007 (janvier)	22	94	28	144
2008 (juin)	26	105	25	156

Sources : CCAS

Autres indicateurs

	2006	2007	2008	2009
Nb d'animateurs d'accompagnement scolaire	8	14	14	
Nb d'animateurs d'accompagnement langue française	3	3	2	
Nombre de familles suivies par le PRE	94	121	133	
Nombre de familles suivies par la Conseillère en Economie Sociale et Familiale		78	74	
Nombre d'animateurs aide parentale		6	3	1
nombre de parents accueillis en aide parentale		10	14	14
Nombre d'élèves concernés par des actions d'accompagnement scolaire		128	156	
Nombre d'heures de soutien à la parentalité réalisées		3h/semaine	3h/sem	
Nombre d'heures d'accompagnement scolaire réalisées		88h/semaine	88h/sem	
Nombre d'heures d'apprentissage du français pour les enfants			15h/sem	

Source : CCAS et partenaires

Atelier-Relais

Crédits consacrés à l'Atelier-Relais

	Etat (Acsé)	Ville de Romorantin	Conseil général	Autres partenaires	Total
2007	50 000				
2008					

Sources :

Fonctionnement de l'Atelier-Relais

	2007	2008	2009	2010
Nombre de personnes affectées à l'Atelier-Relais	4	10		
Nombre de sessions effectuées	1	3		
Nombre de jeunes reçus	4	10		
dont filles	1	4		

Sources : CCAS, Atelier Relais (Ligue de l'Enseignement)

Apprentissage de la langue française

Crédits consacrés à l'apprentissage de la langue française pour adultes

	Etat (Acsé)	Ville de Romorantin	Conseil général	Autres partenaires	Total
2007		18 024			
2008		15 500			

Source : CCAS et partenaires

Crédits consacrés à l'accompagnement à la langue française pour les élèves du PRE

	Etat (Acsé)	Ville de Romorantin	Conseil général	Autres partenaires	Total
2006					
2007					

Source : CCAS et partenaires

Indicateurs de fonctionnement

	2007	2008	2009
Nombre d'animateurs affectés...			
...à l'action d'apprentissage de la langue française pour adultes	3	4	
...à l'action d'accompagnement à la langue française dans les établissements scolaires	2	2	
Nombre d'heures de formation pour adultes dispensées	45	46	
Nombre de bénéficiaires de la formation pour adultes	39	38	

Source : CCAS et partenaires

Atelier-Relais : accueille des jeunes collégiens en rupture avec l'institution éducative durant une période limitée (8 semaines en moyenne). L'objectif est de permettre le plus rapidement possible un retour à une scolarisation normale.

Il a commencé à fonctionner le 12 novembre 2007.

NB : les données concernent les années scolaires.

Nombre d'heures allouées :

	2007	2008
Acsé	3 000	
Ville de Romorantin (CUCS)	3 794	3 260

+ 1 intervenante en animation théâtrale dans les quartiers

en 2007 : 39 de janvier à mars, 12 d'avril à juin (moins de personnes pendant les travaux saisonniers) et 38 de septembre à décembre

Santé et accès aux soins

Crédits consacrés à la santé et à l'accès aux soins dans le cadre du PRE

	Etat (Acisé)	Ville de Romorantin	Conseil général	Autres partenaires	Total
2006					
2007					

Sources :

Interventions de la diététicienne sur l'ensemble de la ville (action mairie).
Ici, nombre d'enfants de la ZEP concernés

Rappels diététicienne : 5

Rendez-vous psychologue adultes : 13

Indicateurs

	2005/ 2006	2006/ 2007	2007/ 2008	2008/ 2009
Nombre de professionnels de santé impliqués dans le dispositif PRE	3	3	3	
Part du budget des programmes de santé publique affectée dans les quartiers			5	
Nombre d'enfants (primaire et maternelle) touchés par des actions de prévention et de sensibilisation à l'hygiène alimentaire	481	620	610	
Nombre de rappel envoyés aux familles *	2 à 3 par an en moyenne			
Nombre d'enfants reçus...				
par la psychologue			55	
par la diététicienne	9	27	25	11
par l'infirmière	116	112	122	
Nombre moyen de consultations par enfant reçu...				
par la psychologue	de 3 à 22 par enfant selon les besoins			
par la diététicienne	2	2	2	2
par l'infirmière	1 ou 2 par an			

Sources : CCAS,

* pour soigner leurs enfants après diagnostic dans le cadre du volet santé du PRE

Partenariat

	2007	2008	2009	2010
Nombre de partenaires dans le CUCS		16		

Source : CCAS

Liste des partenaires

- L'Abrapalabre
- A Lire
- Cria 41
- Batiss'Caf
- PRE
- Coordinateur CLSPD
- Service Jeunesse Mairie
- CCAS
- Education Nationale
- Atelier Relais
- ACESM
- Eureka 41
- médiation scolaire
- E&S Sologne
- Association Franco-Turque
- Centre de Loisirs
- Office HLM

Lien social, citoyenneté et participation à la vie publique

Crédits consacrés au lien social et à la citoyenneté

	Etat (Acisé)	Ville de Romorantin	Conseil général	Autres partenaires	Total
--	-----------------	------------------------	--------------------	-----------------------	-------

2006

2007

2008

Sources :

Poste créé en 2007

* A compter de novembre 2008, présence de l'éducatrice spécialisée à la maison de quartier de Saint-Marc tous les lundis de 18h à 20h. La donnée comptabilisée ici est le nombre de jeunes sollicitant un accompagnement

Projets d'animation : programme Ville-Vie-Vacances et politiques éducatives territoriales

+ **MJC** au Bourgeau

+ **Gymnase St-Martin** au Bourgeau

Créée en 2007

Création septembre 2008

	2006	2007	2008	2009
Volume horaire annuel de présence de l'agent de liaison		(oct à déc)		
Saint-Marc	-	100	450	
Favignolles	-	40	200	
Nb de jeunes rencontrés par l'éducatrice spécialisée du CUCS à la maison de quartier de Saint-Marc*	-	-	6	
Nombre de jeunes des quartiers bénéficiant d'un projet d'animation	33	76	133	
dont				
Cap'filles	22	25	25	
Rando orientation (garçons)	11	12	12	
Slam	-	29	11	
Atelier percussions	-	10	10	
Agorathlon	-	-	75	
Action "Fête de rues"				
Nb de personnes impliquées dans l'organisation			35	
Nb de personnes présentes			400/500	
Action "Gym adulte"				
Nb de personnes inscrites	-	32		
Nombre de sites d'animation (Maisons de quartier)	2	2	2	
Nombre de sites d'animation sportive dans les quartiers	4	4	4	
Nombre d'animateurs de la ville présents dans les quartiers				
Service jeunesse	4	6	6	
Service des sports	7	6	5	
Nombre de jeunes impliqués dans l'action "roues libres"	-	6	8	
Nouveau lieu de rencontre des Favignolles				
Nb d'associations utilisatrices	-	-	7/sem	
Nb de personnes fréquentant le local	-	-	52/sem	
Local de rencontre St-Marc				
Nb d'associations utilisatrices	-	3/sem	4/sem	
Nb de personnes fréquentant le local	-	24/sem	38/sem	

Sources : Mairie de Romorantin (service jeunesse), DDJSVA, CCAS

Citoyenneté et Prévention de la délinquance

Crédits consacrés à la prévention de la délinquance (CLSPD)

	Etat (Acisé)	Ville de Romorantin	Conseil général	Autres partenaires	Total
2007			72 000		
2008					
2009					

Sources :

TIG : Travaux d'Intérêt Général
SPS : Service de Prévention Spécialisée

* Pour le projet prévention routière du Service jeunesse, voir tableau p 9 (indicateurs d'efficacité - tableau citoyenneté...)

	2006	2007	2008	2009
Nombre d'interventions relatives à l'accès au droit en milieu scolaire				
Nombre d'actions de sensibilisation à l'utilisation de substances psycho-actives en milieu scolaire				
Nombre d'actions socio-éducatives mise en place dans le cadre des TIG et des mesures de réparation pénale				
Nombre d'actions de sensibilisation à la sécurité routière dans les écoles *				
Nombre de jeunes concernés par la pratique d'une activité musicale dans le cadre du FIPD		8		
Nombre d'éducateurs de prévention spécialisée (SPS)		3		
Nb de jeunes de Saint-Marc et des Favignolles rencontrés par le SPS		78		
dont filles (%)		37,2		

Source : Ville de Romorantin, SPS,

Culture et expression artistique

Crédits consacrés à la culture et à l'expression artistique

	Etat (Acisé)	Ville de Romorantin	Conseil général	Autres partenaires	Total
2006					
2007					

Sources :

	2006	2007	2008	2009
Nombre d'actions en ces domaines				
Nombre de personnes concernées par ces actions				

Sources :

INDICATEURS D'EFFICIENCE CENTRES SUR LES GRANDES PRIORITÉS

Education et accès aux savoirs de base

Education

	2006			2007			2008			2009			2010		
	Score	Ecart 2005	Ecart Acad.	Score	Ecart 2006	Ecart Acad.	Score	Ecart 2007	Ecart Acad.	Score	Ecart 2008	Ecart Acad.	Score	Ecart 2009	Ecart Acad.
Evaluation CE2* Français															
ZEP	61	- 8,6	- 11,4												
Evaluation CE2* Maths															
ZEP	62,2	- 2,5	- 8,6												
Evaluation 6ème* Français															
L. de Vinci	45,8	+ 2,6	- 9,2	44,3	- 1,5	- 10,6	42,3	- 2,0	- 13,1						
Evaluation 6ème* Maths															
L. de Vinci	55,6	+ 4,8	- 8,8	58,7	+ 2,2	- 6,1	53,6	- 5,1	- 12,0						
Résultats au diplôme national du Brevet															
L. de Vinci	72,4	=	- 7,3	53,5	- 18,9	- 27,5	68,4	+ 14,9	- 15,1						
Part des élèves entrant en 6ème après plus d'un an de maintien															
L. de Vinci	3,3	+ 3,3	-												
Part d'élèves "en retard" en 3ème (2 ans et +)															
L. de Vinci	4,5	- 0,9	- 0,1	4,5	=	+ 0,1									
Taux de redoublement en 6ème															
L. de Vinci	4,7	- 0,8	- 2,9	4,9	+ 0,2	- 0,4									
Taux de redoublement en 3ème															
L. de Vinci	4,5	+ 2,7	- 1,1	9,0	+ 4,5	+ 3,0									

Source : Inspection Académique

Les scores sont en %, les écarts sont calculés en points

*NB : A compter de 2008, les évaluations se font en CE1 et en CM2 et non plus en CE 2 et 6ème. Le suivi dans le temps ne sera donc pas possible. En revanche, les comparaisons territoriales demeureront pertinentes.

Atelier-relais

	2007	2008	2009
Part des élèves reprenant une scolarité normale (%)			
Nb d'élèves revenant plusieurs fois dans le dispositif			
Part des filles	1/4	4/10	

Sources : CCAS, Atelier-Relais (Ligue de l'Enseignement)

Apprentissage de la langue française

	2007	2008	2009
Nombre de stagiaires accueillis	39	38	
Nombre de personnes ayant réussi à l'examen du DILF	3	8	
Taux de réussite au DILF (%)	100	100	
Nombre de personnes qui continuent un parcours de formation ou d'insertion professionnelle	1	4	

Sources : CCAS de Romorantin,

DILF : Diplôme Initial de la Langue Française

Nombre de personnes orientées vers le "pôle emploi"

Santé et accès aux soins

ZEP : Zone d'Education Prioritaire

	2006	2007	2008	2009
Nombre de bilans de santé réalisés dans le cadre du PRE	116	112	122	
Nombre de situations à problème identifiées	63			
Proportion d'enfants ayant des problèmes de surpoids dans la ZEP	21	26	10	
Proportion d'enfants concernés par des problèmes dentaires dans la ZEP	44	27	34	
Nombre moyen de consultations par enfant	1 à 2 par an en moyenne (parfois plus)			
Proportion de familles ne répondant pas aux convocations de l'infirmière PRE (%)	10 % en moyenne chaque année			
Nombre moyen de convocations envoyées par famille avant visite effective à l'infirmière PRE	2 à 3 par an			
Nombre de relances par famille adressées par la diététicienne du PRE	5			

Sources : CCAS,

Lien social, citoyenneté et participation à la vie publique

Durée de l'action : du 1er novembre au 31 décembre 2007

Voir projet Cap'filles (destiné uniquement aux jeunes filles)

Le chiffre ne concerne que la MQ des Favignolles (St Marc : 0 %)

Poste créé le 1er juillet 2007.

Début des permanences en octobre 2007.

En 2008, l'éducatrice spécialisée a également rencontré 12 personnes des quartiers orientés par les services de la ville (CLSPD, médiation sociale, CCAS...)

	2006	2007	2008	2009
Nombre de personnes fréquentant l'Atelier Socio-Esthétique	-	15		
Part des jeunes filles fréquentant les structures d'animations jeunesse dans les quartiers (%)		4		
Part des jeunes filles de plus de 15 ans rencontrées par le SPS (%)		40,3		
Nombre de personnes rencontrées par l'éducatrice spécialisée du CUCS				
quartier Saint-Marc	-	27	64	
quartier Favignolles	-	14	46	
Parmi ces personnes, part de celles non connues des services sociaux auparavant (%)*		40	30	
Part des jeunes des quartiers fréquentant la MJC (%)				

Sources : CCAS,
* deux quartiers confondus

Citoyenneté et prévention de la délinquance

Taux de DVP : part des délits commis sur la voie publique dans le total des crimes et délits.

2008 : chiffres provisoires

	2006	2007	2008	2009
Délinquance générale - nombre de faits constatés dans les quartiers CUCS				
dans le périmètre CLSPD	917	942	928	
Taux de la délinquance de voie publique (DVP - %) dans les quartiers CUCS				
dans le périmètre CLSPD	42,5	45,1	46,9	
Nb d'atteintes contre les personnes périmètre CLSPD	140	120		
Nb de faits délictueux impliquant la participation de mineurs	85	157		
taux d'absentéisme scolaire Collège Léonard de Vinci Collège Maurice Genevoix				
Nombre de jeunes investis dans le projet de prévention routière (Service jeunesse)		6	16	
Nombre d'accidents de la route impliquant des jeunes de moins de 21 ans dont mortels				

Sources : Police Nationale, Mairie de Romorantin

INDICATEURS D'ENVIRONNEMENT

Education et accès aux savoirs de base

Effectifs des établissements et évolution

Année scolaire	2006-2007			2007-2008			2008-2009			2009-2010		
	Effectif	Evolution Nb	%	Effectif	Evolution Nb	%	Effectif	Evolution Nb	%	Effectif	Evolution Nb	%
Ecoles élémentaires publiques situées en ZEP												
Le Bougeau	235	+ 9	+4,0	219	- 16	- 6,8	192	- 27	- 12			
Saint-Marc	98	- 12	- 10,9	92	- 6	- 6,1	87	- 5	- 5,4			
Louise de Savoie	168	- 22	- 11,6	174	+ 6	+ 3,6	150	- 24				
Total ZEP	501	- 25	- 4,8	485	- 16	- 3,2	429	- 56	- 11,5			
Total écoles élémentaires publiques de Romorantin												
	1 037	- 17	- 1,6	1 002	- 35	- 3,4	949	- 53	- 5,3			
Total écoles élémentaires de Romorantin												
	1 197	- 20	- 1,6	1 170	- 27	- 2,3	1 201	+ 31	+ 2,6			
Total écoles élémentaires publiques Loir-et-Cher												
	17 779	+ 248	+ 1,4	17 864	+ 85	+ 0,5	17 710	- 146	- 0,8			
Total écoles élémentaires Loir-et-Cher												
	20 004	+ 202	+ 1,0	20 128	+ 124	+ 0,6	21 138	+ 1 010	+ 5,0			
Collège L. de Vinci												
	448	- 24	- 5,1	428	- 20	- 4,5	439	+ 11	+ 2,6			
Collège M. Genevoix*												
	745	+ 8	+ 1,1	768	+ 23	+ 3,1	771	+ 3	+ 0,4			
Total collèges publics de Romorantin												
	1 193	- 16	- 1,3	1 196	+ 3	+ 0,3	1 210	+ 14	+ 1,2			
Total collèges de Romorantin												
	1 486	- 8	- 0,5	1 486	0	0,0	1 504	+ 18	+ 1,2			
Total collèges publics Loir-et-Cher *												
	12 202	- 54	- 0,4	12 213	+ 11	+ 0,1	12 466	+ 253	+ 2,1			
Total collèges Loir-et-Cher*												
	14 666	- 19	- 0,1	14 695	+ 29	+ 0,2	15 048	+ 353	+ 2,4			

Source : Inspection Académique * hors élèves de SEGPA

Proportions d'élèves boursiers et d'élèves demi-pensionnaires dans les collèges

Année scolaire	Taux d'élèves boursiers				Taux d'élèves demi-pensionnaires			
	2006-2007	2007-2008	2008-2009	2009-2010	2006-2007	2007-2008	2008-2009	2009-2010
Collège L. de Vinci	37,5	41,5	42,8		44,1	43	45	
Collège M. Genevoix	24,2	26,7	22,2		63,2		56,6	
Total collèges publics Loir-et-Cher	24,3	26,3	24,9		74,8			

Source : Inspection Académique

Présence dans l'atelier-relais

	2007	2008	2009
Nombre d'élèves			
du collège Léonard de Vinci	-	4	5
du collège Maurice Genevoix		0	5
Part en %			
du collège Léonard de Vinci	-	100	50
du collège Maurice Genevoix		0	50

Sources : CCAS, Atelier-relais (Ligue de l'Enseignement)

Nombre d'enseignants pour 100 élèves

	2006	2007	2008	2009
Ecoles élémentaires de la ZEP				
Total écoles élémentaires Romorantin				
Collège Léonard de Vinci	10	10		
Collège Maurice Genevoix				
Total collèges Académie				

Source : Inspection Académique

Taux de passage en seconde générale et technologique (%)

	2006	2007	2008	2009
Collège Léonard de Vinci	56,1	45	56,3	
Collège Maurice Genevoix		46,1	58,7	
Total collèges publics Loir-et-Cher	57,8	55,9	59,4	

Source : Inspection Académique de Loir-et-Cher

Taux de passage en seconde professionnelle (%)

	2006	2007	2008	2009
Collège Léonard de Vinci		52,2	31,1	
Collège Maurice Genevoix		50,0	36,5	
Total collèges publics Loir-et-Cher*		41,2	37,8	

Source : Inspection Académique de Loir-et-Cher

Taux de demande d'apprentissage en fin de troisième (%)

	2006	2007	2008	2009
Collège Léonard de Vinci	15	15	3	
Collège Maurice Genevoix	7,8	13,2		
Total collèges publics Loir-et-Cher*	9,7	9,7		

Source : Inspection Académique de Loir-et-Cher

Taux de participation aux élections de parents d'élèves (%)

	2006	2007	2008	2009
Ecoles élémentaires situées en ZEP	50,5			
Collège Léonard de Vinci	33,7	35	45	
Collège Maurice Genevoix				
Total collèges publics Loir-et-Cher	36,7			

Source : Inspection Académique de Loir-et-Cher

Taux de participation aux réunions de parents (%)

	2006	2007	2008	2009
Ecoles élémentaires situées en ZEP	73	42,5		
Collège Léonard de Vinci	33,7	35		
Collège Maurice Genevoix				

Source : Inspection Académique de Loir-et-Cher

Mobilité des enseignants inférieure ou égale à 3 ans (%)

	2006	2007	2008	2009
Enseignants 1er degré Secteur L. de Vinci	34			
Secteur M. Genevoix				
Enseignants 2nd degré L. de Vinci	15,2	9	10	
M. Genevoix				
Total collèges Académie	7,1	18,1		

Source : Inspection Académique de Loir-et-Cher

Proportion de demandes de mutation des enseignants (%)

	2006	2007	2008	2009
Enseignants 1er degré Secteur L. de Vinci	20			
Secteur M. Genevoix				
Enseignants 2nd degré L. de Vinci	30	10		
M. Genevoix	10,9	9,3		
Total collèges Académie	17,1	18,3		

Source : Inspection Académique de Loir-et-Cher

Nota : ces 2 indicateurs (mobilité des enseignants et proportion de demandes de mutation) sont à **considérer avec précaution**. En effet, les personnels non titulaires de leur poste font une demande de mutation chaque année pour des raisons purement administratives. Cela influe considérablement sur les statistiques, notamment dans les petits établissements.

Caractéristiques des enseignants des collèges

Année scolaire	Prop. d'enseignants en poste depuis 2 ans ou moins dans le même collège				Proportion d'enseignants de moins de 30 ans			
	2006-2007	2007-2008	2008-2009	2009-2010	2006-2007	2007-2008	2008-2009	2009-2010
Collège L. de Vinci	31,7	45			25	19,5		
Collège M. Genevoix	16,1	22,2			13,3	14,5		
Total collèges Académie	2,6	25,9			14	15,7		
Total collèges France	28,5	28			16,4	15,5		

Source : Inspection Académique

Santé et accès aux soins

Quelques éléments de l'état sanitaire

	2006	2007	2008	2009
Nb de consultations au centre médico-social des Favignolles				
Nb de consultations et visites de généralistes par habitant * <i>(sera à standardiser par âge)</i>				
Part des personnes atteintes d'affections longue durée (%) * <i>(sera à standardiser par âge)</i>				

Sources : DRASS, DDASS, CPAM

* propositions DDASS mais données non disponibles pour l'instant

Offre de soins dans les quartiers CUCS*

	2006	2007	2008	2009
Nb de praticiens médicaux				
Nb de praticiens paramédicaux				

Sources : DRASS, DDASS, CPAM, Ordre des médecins

* propositions DDASS mais données non disponibles pour l'instant

Recours aux soins

Part des habitants de Saint-Marc et des Favignolles dans la consommation d'actes médicaux et de certains médicaments à Romorantin (%)

	2007	2008	2009
Actes de médecins généralistes	20,7	20,1	
Actes d'ophtalmologues	18,0	17,2	
Actes de dentistes	21,5	20,4	
Nombre de boîtes d'antibiotiques	20,8	20,3	
Nombre de boîtes d'anxiolytiques	21,6	21,4	
Nombre de boîtes d'antidépresseurs	20,2	18,5	

Source : CPAM

Lien social, citoyenneté et participation à la vie publique

	2006	2007	2008	2009
Nb de familles monoparentales				
Part dans le total de la ville (%)				

Source : CAF

Protection de l'enfance

AEMO : Action Educative en Milieu Ouvert.

	2006	2007	2008	2009
Nb d'informations préoccupantes reçues pour des jeunes des quartiers CUCS				
Part dans le total de la ville (%)				
Nb de jeunes des quartiers CUCS bénéficiant de mesures AEMO administratives				
Part dans le total de la ville (%)				
Nb de jeunes des quartiers CUCS bénéficiant de mesures AEMO judiciaires				
Part dans le total de la ville (%)				
Nb de jeunes des quartiers CUCS confiés au service de l'enfance (établissement ou famille d'accueil)				
Part dans le total de la ville (%)				

Sources : Conseil Général

Emploi - Chômage - Insertion des jeunes

* au 30 septembre

NB : les données de chômage ne sont disponibles que pour la ZUS de Saint-Marc, dans le cadre de l'Observatoire National des ZUS.

Marché du travail

	Déc 2006	Déc 2007	Déc 2008	Déc 2009
Nombre de chômeurs de cat. 1	63	70	80*	
part dans Romorantin (%)	9,3	10,9		
part en Loir-et-Cher (%)	0,7	0,8		
Evolution du nombre de chômeurs (%)				
dans la ZUS	-	+ 11		
en Loir-et-Cher	-	- 7		
dans les ZUS de la région	-	- 12		
dans la région	-	- 10		
dans les ZUS de la France	-	- 9		
Nombre de jeunes chômeurs de moins de 26 ans de la ZUS				
Cat 1+2+3+6+7+8	18	18		
part en Loir-et-Cher (%)	0,5	0,5		
Evolution du nombre de jeunes chômeurs (%)				
dans la ZUS	-	0		
en Loir-et-Cher	-	- 8		
dans les ZUS de la région	-	- 14		
dans la région	-	- 11		
dans les ZUS de la France	-	- 10		

Sources : DRTEFP, ANPE

Orientation et insertion des jeunes

	2006	2007	2008	2009
Nb de jeunes des quartiers St-Marc et Favignolles rencontrés par la PAIO	252	275	226	
Part de ces jeunes dans le total des rencontres effectuées (%)	38,1	37,2	35,8	
Part des jeunes orientés vers une formation ou un emploi (%)*				
St-Marc et Favignolles	92,8	88,7	94,3	
Total Romorantin	91,7	91,1	94,6	
Nb de jeunes de ces quartiers bénéficiant d'un CIVIS	69	32	28	
Part dans le total des Romorantinois ayant bénéficié d'un CIVIS (%)	47,9	34	36,4	
Part des jeunes ayant bénéficié d'un emploi durable à l'issue du CIVIS				
St-Marc et Favignolles	34,8	43,1	41,9	
Total Romorantin	43,9	45,4	44,3	

Source : PAIO de Romorantin

* Parmi ceux mis en situation
Y compris contrats en alternance

Revenus et Précarité

CUCS = Quartiers Bourgeau, Saint-Marc - Plaisance et Favignolles

CUCS = Quartiers Bourgeau, Saint-Marc - Plaisance et Favignolles

Part des allocataires CAF à bas revenus (%)

	CUCS	Romorantin	Loir-et-Cher
2006	44,6	33,8	25,0
2007		42,4	31,0
2008			
2009			

D'après sources : CAF

Nombre de bénéficiaires du RMI au 31 décembre (CAF)

	CUCS	Romorantin	Loir-et-Cher
2006	168	402	4 314
Part du CUCS (%)		41,8	3,9
2007		493	4 075
Part du CUCS (%)			
2008			
Part du CUCS (%)			
2009			
Part du CUCS (%)			

Source : CAF

CUCS = Quartiers Bourgeau, Saint-Marc - Plaisance et Favignolles

Nombre de bénéficiaires de l'API au 31 décembre

	CUCS	Romorantin	Loir-et-Cher
2006	38	74	746
Part du CUCS (%)		51,4	5,1
2007		64	666
Part du CUCS (%)			
2008			
Part du CUCS (%)			
2009			
Part du CUCS (%)			

Source : CAF

CUCS = Quartiers Bourgeau, Saint-Marc - Plaisance et Favignolles

Nombre de bénéficiaires de l'AAH au 31 décembre

	CUCS	Romorantin	Loir-et-Cher
2006	95	304	3 035
Part du CUCS (%)		31,3	3,1
2007		328	3 195
Part du CUCS (%)			
2008			
Part du CUCS (%)			
2009			
Part du CUCS (%)			

Source : CAF

CUCS = Quartiers Saint-Marc et Favignolles

Nombre de bénéficiaires de la CMU complémentaire au 31 décembre

	CUCS	Romorantin	Loir-et-Cher
2007	497	1 250	16 579
Part du CUCS (%)		39,8	3,0
2008			
Part du CUCS (%)			
2009			
Part du CUCS (%)			

Sources : CAF - INSEE

ELÉMENTS D'ANALYSE

Les quartiers de Romorantin pris en compte par le Contrat Urbain de Cohésion Sociale sont classés en priorité 2 (Saint-Marc, Favignolles) et 3 (Le Bourgeau). A ce titre, les crédits supplémentaires qui leur sont octroyés par l'Etat (Acsé) sont modestes.

L'objectif de la ville, lorsqu'elle a posé sa candidature à la signature d'un CUCS, était surtout de capitaliser les avancées du PRE (Programme de Réussite Educative) et de donner une dimension supérieure à la dynamique qui s'est créée grâce à la mise en œuvre de ce programme.

Les deux problématiques qui sous-tendent l'ensemble des actions projetées sont :

- assurer le bien-être des jeunes ;
- rompre l'isolement urbain, social et ethnique ;

Assurer le bien-être des jeunes

Retard scolaire, désœuvrement, violence engendrée souvent par la précarité, déshérence, démission des parents, incivilités, problèmes de santé (liés en particulier à une mauvaise alimentation), sont autant de constats d'une situation critique à laquelle les responsables locaux veulent remédier.

Rompre l'isolement urbain, social et ethnique

Enclavement du quartier Saint-Marc, mixité filles-garçons très insuffisante (Saint-Marc surtout) dans les animations et les lieux réservés aux jeunes, **peu de brassage de population** entre les différents quartiers de la ville... Autant de signes d'une **situation sociale dégradée** nécessitant des actions ciblées et coordonnées.

Plusieurs de ces problématiques sont étroitement interconnectées. Ainsi, le retard en français des élèves est imputable en grande partie au manque de pratique quotidienne à domicile, les mères de famille ne parlant le plus souvent que leur langue d'origine.

De même, l'enclavement du quartier Saint-Marc et la spécificité ethnique de sa population rendent difficiles les contacts avec le reste de la population. Le remodelage du quartier (démolition / reconstruction) ne devrait pas commencer avant 2009 et prendra du temps.

Il apparaît cependant que les problèmes sont au moins aussi prégnants (voire davantage) aux Favignolles.

En complément des programmes existants (mis en place par le service Jeunesse notamment) et du PRE, des actions nouvelles ont déjà été lancées en 2007 dans le cadre du **CUCS** :

- **apprentissage de la langue française** pour les femmes d'origine turque ;
- **recrutement d'une éducatrice spécialisée** chargée d'aider les habitants des deux quartiers dans leurs démarches quotidiennes, de coordonner les actions sur les quartiers et de fédérer les différents partenaires et organismes institutionnels.

En parallèle, dans le cadre du **Fonds Interministériel de Prévention de la Délinquance** (FIPD), la ville de Romorantin a pu valider cinq actions ou dispositifs :

- création d'un poste de **coordinateur** pour la mise en place d'un Contrat Local de Sécurité et de Prévention de la délinquance (**CLSPD**) ;
- création d'un poste de **médiateur scolaire** qui assure une présence régulière aux abords des établissements et dans les transports scolaires ;
- aménagement d'une structure **agospace** (réhabilitation de l'équipement de Saint-Marc) ;
- mise en place d'un **projet musical** en direction d'un groupe de jeunes identifiés ;
- mise en place d'une action "**roues libres**" (remise en état des vélos et mobylettes répertoriés au parc de police et mise à disposition de la collectivité).

De même, la ville et l'Inspection Académique ont ouvert une **classe-relais** pour éviter l'exclusion des jeunes qui, du fait de leur comportement, ne sont plus à même de poursuivre une scolarité classique.

Les enseignements des indicateurs 2007

Le recul est encore trop limité pour juger de l'efficacité des actions mises en place. Ce premier tableau de bord a essentiellement pour objet de fixer les idées et de servir de base de comparaison pour les évaluations futures.

La réussite scolaire

La **montée en charge du PRE**, en particulier pour les 6-11 ans, est un signe fort de la volonté d'aider le plus grand nombre d'enfants en difficulté. A noter qu'à partir de 2008, des enfants peuvent être pris en charge non pour leur retard scolaire mais pour des problèmes de santé (surpoids en particulier). Les évaluations effectuées en CM2 et en 6ème montrent que des efforts importants restent encore à fournir pour hausser le niveau des élèves de la ZEP, en particulier en français. En 2007, l'écart avec la moyenne de l'Académie, déjà élevé, s'est accentué pour les collégiens, passant au-dessus de 10 points. Il s'est en revanche réduit en maths.

Le taux de passage des collégiens de Léonard de Vinci (ZEP) en seconde générale et technologique est en progression en 2007 (+ 7,8 points à 51,9 %), mais il est inférieur de 8,5 points à la moyenne départementale. Le taux de demande d'apprentissage pour ces collégiens est de 6,6 %, contre 9,7 % pour l'ensemble du Loir-et-Cher. On remarque surtout un écart très important par rapport à l'autre collège de Romorantin (Maurice Genevoix), où ce taux est de 13,2 %. L'accès à l'apprentissage apparaît donc plus difficile pour les élèves de ZEP, le même constat étant fait sur Blois.

L'apprentissage de la langue française

Très attendue, cette action a rencontré un franc succès dès l'origine. Beaucoup de candidates, un très faible taux d'absentéisme (3 %). **La réussite est au rendez-vous** puisque déjà 11 personnes ont obtenu le DILF (diplôme initial de la langue française), dont 4 ont été orientées vers un parcours d'insertion professionnelle.

Lien social, citoyenneté et participation à la vie publique

- Les animations mises en place pour les jeunes des quartiers (service Jeunesse de la ville, DDJSVA et leurs partenaires) font le plus souvent le plein et suscitent un intérêt véritable.

- Les **filles ne représentent que 4 % des jeunes** qui fréquentent les structures d'animation qui leur sont dédiées. Cette très faible proportion confirme que la mixité filles/garçons ne va pas de soi dans les quartiers.

- Le **nombre de personnes rencontrées par l'éducatrice spécialisée est nettement plus faible aux Favignolles** qu'à Saint-Marc, confirmant un repli sur soi plus marqué. L'ouverture de la nouvelle structure (novembre 2008) a pour vocation de remettre du lien social dans ce quartier, à inciter les habitants à sortir davantage de chez eux. Les premiers résultats semblent encourageants.

Citoyenneté et prévention de la délinquance

En matière de délinquance, l'évolution en 2007 sur l'ensemble de la ville se traduit par une augmentation mesurée du nombre de faits constatés. Plus inquiétante est la très forte hausse du nombre de mineurs impliqués dans des faits délictueux (quasi-doublement).



**Réalisé avec le concours financier du Conseil Général de Loir-et-Cher
et de la ville de Romorantin-Lanthenay**

Directeur de la publication : Alain QUILLOUT
Dépôt légal à parution - ISSN 1625-4627
Tirage : 100 exemplaires

Observatoire de l'Économie et des Territoires de Loir-et-Cher
1 avenue de la Butte - 41000 BLOIS
Tél : 02.54.42.39.72 • Fax : 02.54.42.42.02
www.observatoire41.com
E-mail : infos@observatoire41.com

