

les FICHES de l'Observatoire



Septembre 2007 - N° 57

Observatoire du Romorantinais

Tableau de bord annuel n° 4 - 2006

Dans le cadre du Contrat de site, l'Observatoire de l'Économie et des Territoires de Loir-et-Cher a été chargé de mettre en place une batterie d'indicateurs permettant de suivre les évolutions du tissu économique et social de l'arrondissement de Romorantin-Lanthenay, à la suite de l'arrêt des activités productives de Matra Automobile. Deux tableaux de bord ont été élaborés, l'un trimestriel, donnant un rapide aperçu de la conjoncture, l'autre, annuel, mettant en perspective les tendances de fond à partir d'informations plus détaillées. Pour mieux cerner la spécificité de l'évolution de l'arrondissement, le choix a été fait de mesurer le poids du Romorantinais dans le total départemental. Ces indications sont réunies dans un graphique de synthèse situé à la fin du document. Ce travail s'inscrit dans un large partenariat. **Ce quatrième tableau de bord, portant sur les données 2006, est le dernier de cette série**, le contrat de site ayant pris fin en décembre dernier.

Au démarrage du Contrat de site, **fin 2003, la situation du Romorantinais était très préoccupante** tant la perte de substance de son économie était avérée. Il suffit de se reporter un instant au premier tableau de bord établi pour l'année 2003 pour s'en convaincre. **Tous les indicateurs** avaient alors plongé **dans le rouge** : l'arrondissement venait de perdre le dixième de ses emplois salariés privés ; son horizon semblait bouché ; les cas d'établissements en difficulté se multipliaient alors même que le territoire ignorait le mouvement se dessinant en faveur de la création d'entreprise ; le chômage s'envolait tandis que l'activité demeurait atone.

Trois années plus tard, au moment où le Contrat de site touche à sa fin, les choses ont bien changé. Nulle trace du marasme : **les indicateurs ont tous basculé dans le vert**. Et le Romorantinais, de grand malade du département, en est aujourd'hui devenu le moteur.

Il crée en effet de nouveau des emplois, en grand nombre, et permet au Loir-et-Cher d'afficher une légère croissance. Il bénéficie à plein de la **vigueur** qui a investi **la démographie des entreprises**, avec un niveau à la fois très élevé de créations et modéré de disparitions. Son tissu d'établissements s'enrichit nettement. Ces derniers ont un

volume croissant d'activité, qu'ils traduisent par **des embauches**. Au cœur de cette dynamique se trouvent **les secteurs de la construction, les services aux entreprises** mais aussi, de nouveau, **l'industrie** qui opère en 2006 un redressement.

Le chômage, finalement, n'a jamais atteint les sommets auxquels on le croyait prédestiné. Il s'est un temps stabilisé au dessus de la barre des 10 % et a amorcé depuis début 2005 un **reflux très musclé et ininterrompu**.

Il se situe aujourd'hui au **niveau de celui du Loir-et-Cher**, qui est, rappelons-le, l'un des plus bas de la région. Pour l'année 2006, le recul est de 11 % pour la catégorie 1, et de 17 % pour l'ensemble des demandeurs d'emploi, toutes catégories confondues : il n'a en conséquence **aucun caractère artificiel**. S'agissant des autres indicateurs sociaux, rien n'est à signaler : le territoire n'a, semble-t-il, connu aucune évolution significative qui l'aurait démarqué.

Si l'espoir est revenu, **le Romorantinais n'a toutefois pas encore retrouvé son volume antérieur d'emploi**. Il a sans doute aussi **perdu une partie de ses actifs**. Mais la dynamique est là. La période de crise paraît belle et bien terminée.

La période de crise paraît terminée

SOMMAIRE

Les entreprises et leur activité	p. 2
Le chômage	p. 13
Conditions de vie et aspects sociaux	p. 17
Récapitulatif	p. 22

Réalisé avec le concours financier de l'État et du Conseil Général de Loir-et-Cher

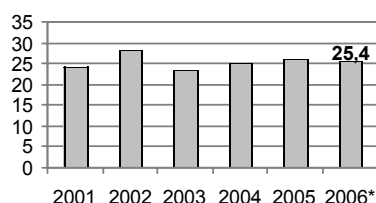
Les entreprises et leur activité

➤ Les mouvements d'entreprises enregistrés par la CCI ont été moins nombreux en 2006, tant pour les inscriptions que pour les radiations. Cela est particulièrement sensible pour les activités relevant du commerce.

➤ Néanmoins, la création s'est maintenue à un niveau très élevé. Elle demeure fortement dopée par le dynamisme du secteur de la construction. Elle bénéficie aussi du développement des activités de services aux entreprises.

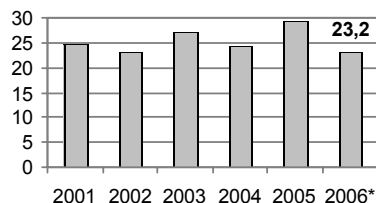
➤ Le volume des disparitions, nettement restreint, est l'un des plus faibles observés depuis le début de la décennie. Ce point est d'autant plus à souligner qu'une hausse de la création se traduit habituellement par une croissance des cessations.

Créations d'entreprises
Poids de l'arrondissement dans le total départemental (en %)



D'après source : Chambre de Commerce et d'Industrie de Loir-et-Cher

Radiations d'entreprises
Poids de l'arrondissement dans le total départemental (en %)



D'après source : Chambre de Commerce et d'Industrie de Loir-et-Cher

Méthodologie

Les données présentées dans ce point concernent les mouvements "purs" :
 - création pure (ou création ex nihilo) : création d'un établissement économiquement actif jusqu'alors inexistant.
 - radiation pure (radiation définitive) : radiation d'un établissement ne faisant pas l'objet d'un transfert d'activité.

Les entreprises industrielles et commerciales

Evolution des créations et radiations enregistrées dans l'arrondissement

	2001	2002	2003	2004	2005	2006*	Evol 2005-2006
Créations	124	119	132	152	193	186	- 7
Radiations	116	102	104	111	129	102	- 27
Solde	+ 8	+ 17	+ 28	+ 41	+ 64	+ 84	+ 20

D'après source : Chambre de Commerce et d'Industrie de Loir-et-Cher
* données provisoires

Répartition par grand secteur d'activité des créations et des radiations enregistrées dans l'arrondissement en 2006

	créations		Radiations		Solde Nombre
	Nombre	Evol 2005-2006	Nombre	Evol 2005-2006	
Agriculture	9	- 4	13	+ 3	- 4
Industrie	11	+ 2	3	- 7	+ 8
Construction	64	+ 28	13	+ 1	+ 51
Commerce	46	- 20	41	- 13	+ 5
Hôtels-Café-Restaurants	5	- 12	11	0	- 6
Transports	3	- 2	0	- 2	+ 3
Services aux entreprises	39	+ 2	13	- 6	+ 26
Services collectifs, Santé	9	- 1	8	- 3	+ 1
Ensemble	186	- 7	102	- 27	+ 84

D'après source : Chambre de Commerce et d'Industrie de Loir-et-Cher

Les principales implantations d'entreprises

Principaux établissements et entreprises créés ou implantés en 2006

Localité	Nom de l'établissement	Activité	Effectif prévu *
Romorantin	Re-Source	Déconstruction automobiles (création)	58
Bourré	Futuragri	Produits phytosanitaires (implantation)	12
Noyers-sur-Cher	AM Factory	Impression (création)	10

D'après sources : Chambre de Commerce et d'Industrie de Loir-et-Cher, ADELEC

* Le nombre d'emplois indiqué correspond à des CDI

➤ Côté Chambre de Métiers et de l'Artisanat, les mêmes constats sont établis.

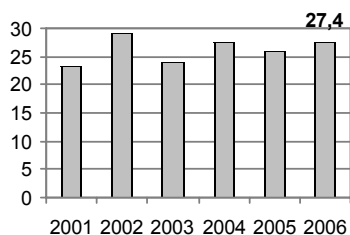
➤ La création a atteint pour la deuxième année consécutive un niveau exceptionnel, avec près de 200 entreprises artisanales nouvelles dans l'arrondissement : du jamais vu !

➤ Qui plus est, le nombre des radiations est revenu à la baisse, tout en se situant à un point élevé.

➤ Le solde de ces mouvements est très largement excédentaire avec 70 entreprises supplémentaires pour le Romorantinois.

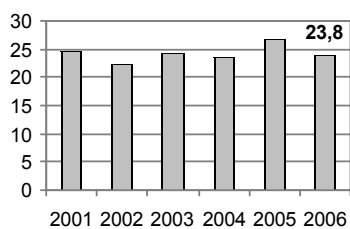
➤ Cette fois encore, le secteur du bâtiment constitue la principale source de la croissance.

Immatriculations d'entreprises artisanales
Poids de l'arrondissement dans le total départemental (en %)



D'après source : Chambre de Métiers de Loir-et-Cher

Radiations d'entreprises artisanales
Poids de l'arrondissement dans le total départemental (en %)



D'après source : Chambre de Métiers de Loir-et-Cher

Les mouvements d'entreprises artisanales

Evolution des immatriculations et des radiations enregistrées dans l'arrondissement

	2001	2002	2003	2004	2005	2006	Evol 2005-2006
Immatriculations	83	111	103	124	184	194	+ 10
Radiations	92	79	93	103	146	124	- 22
Solde	- 9	+ 32	+ 10	+ 21	+ 38	+ 70	+ 32

D'après source : Chambre de Métiers de Loir-et-Cher

Répartition par grand secteur d'activité des immatriculations et des radiations de l'arrondissement en 2006

	Immatriculations		Radiations		Solde Nombre
	Nombre	Evol 2005-2006	Nombre	Evol 2005-2006	
Alimentation	19	- 3	17	- 13	+ 2
Travail des métaux	5	- 8	5	- 3	0
Textile, habillement, cuir	1	- 1	0	- 1	+ 1
Bois et ameublement	3	- 2	3	- 3	0
Autres fabrications	5	- 1	8	+ 2	- 3
Bâtiment	118	+ 23	64	+ 4	+ 54
Transport, réparation, autres services	43	+ 2	27	- 8	+ 16
Ensemble	194	+ 10	124	- 22	+ 70

D'après source : Chambre de Métiers de Loir-et-Cher

Taux de radiation par grand secteur d'activité dans l'arrondissement (nombre d'entreprises radiées dans l'année sur nombre d'entreprises en début d'année - en %)

	2001	2002	2003	2004	2005	2006
Alimentation	9,4	13,2	5,9	15,1	20,3	11,1
Travail des métaux	9,3	6,0	5,3	7,0	13,4	8,3
Textile, habillement, cuir	20,0	10,0	11,1	37,5	11,1	0
Bois et ameublement	2,1	13,0	7,1	7,0	15,0	7,7
Autres fabrications	14,0	8,0	14,8	7,5	12,1	14,8
Bâtiment	6,9	5,9	9,5	7,9	7,1	11,7
Transport, réparation, autres services	10,1	6,0	7,6	9,1	9,3	7,6
Total	8,6	7,4	8,4	9,3	10,4	10,2

D'après source : Chambre de Métiers de Loir-et-Cher

Les Procédures judiciaires ouvertes auprès du tribunal de commerce

Evolution des procédures judiciaires ouvertes

	Romorantin				Loir-et-Cher			
	2003	2004	2005	2006	2003	2004	2005	2006
Redressement judiciaire	23	19	23	20	76	80	96	81
Liquidation judiciaire	37	31	35	22	140	132	99	82

D'après source : Greffe du tribunal de commerce de Blois

➤ Au cours de l'année 2006 a été opéré le transfert des dossiers du tribunal de commerce de Romorantin vers celui de Blois, à la suite de la fusion des deux instances. Ce transfert a occasionné des perturbations dans les statistiques.

➤ Les informations ci-contre ne sont donc données qu'à titre indicatif et ne reflètent pas la réalité.

➤ Selon le greffe du tribunal, les défaillances d'entreprises seraient en augmentation, sous l'influence de la forte vague de création de ces dernières années.

Répartition des procédures par secteur d'activité dans l'arrondissement

Liquidation judiciaire immédiate	Industrie	Construct.	Commerce	Services	Autres activités	<10 sal.	>10 sal.
2003	1	7	15	4	1	28	0
2004	5	8	8	4	1	26	0
2005	3	9	13	2	8	34	1
2006	2	8	6	1	5	22	0

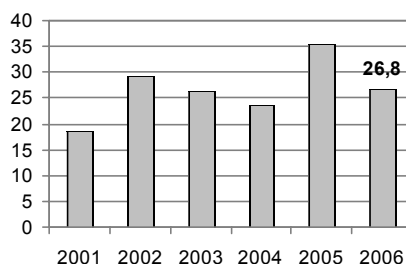
Redressement judiciaire	Industrie	Construct.	Commerce	Services	Autres activités	<10 sal.	>10 sal.
2003	3	6	9	2	3	18	5
2004	2	4	6	6	1	17	2
2005	0	3	5	2	13	21	2
2006	4	11	2	1	2	19	1

D'après sources : Greffe du tribunal de commerce de Blois, Observatoire de l'Economie et des Territoires de Loir-et-Cher.

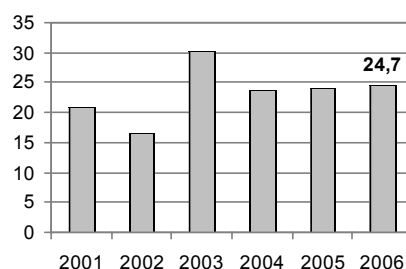
Les chiffres ci-dessus ne concernent que les secteurs d'activités mentionnés.

Poids de l'arrondissement dans le total départemental (en %)

Liquidations judiciaires



Redressements judiciaires



D'après source : Greffe du tribunal de commerce de Blois

Redressement judiciaire :

procédure qui doit être mise en œuvre par toute entreprise en situation de cessation de paiement, et qui vise à permettre la sauvegarde de l'entreprise, le maintien de l'activité et de l'emploi et l'apurement du passif.

Liquidation judiciaire :

procédure liquidant le patrimoine de l'entreprise.

Elle peut être prononcée à tout moment :

- dès l'ouverture de la procédure (liquidation judiciaire immédiate)
- au cours de la période d'observation
- au terme de la période d'observation, à défaut d'homologation d'un plan de redressement
- au cours du plan de redressement
- à la suite d'une action en résolution de ce plan.

Les besoins de main-d'oeuvre

Les Déclarations Uniques d'Embauche (DUE)

➤ Les intentions d'embauche ont fortement progressé en 2006, davantage que dans l'ensemble du département (+ 17 % dans l'arrondissement contre + 7 % en Loir-et-Cher).

➤ Elles sont révélatrices d'une activité mieux orientée, plus intense. Signe encourageant, presque tous les secteurs sont concernés.

➤ On remarquera en particulier l'envoie des déclarations préalables à l'embauche opérées dans la construction (près d'un tiers en plus), et aussi de celles générées par l'industrie (hausse inattendue par son ampleur).

➤ Il n'en reste pas moins vrai que le volume global de ces déclarations demeure assez faible au regard du poids économique du Romorantinais (13 % des déclarations enregistrées mais 19 % des emplois salariés).

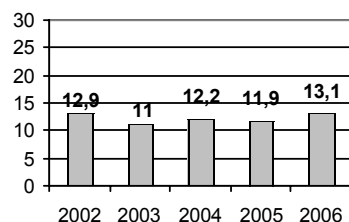
Evolution du nombre des Déclarations Uniques d'Embauche (DUE) dans l'arrondissement (hors travail temporaire)

	2003	2004	2005	2006	Evolution	
					04/05	05/06
Commerce	1 201	1 380	1 339	1 341	- 3,0 %	+ 0,1 %
Construction	596	685	819	1 069	+ 19,6 %	+ 30,5 %
Industrie	715	783	768	1 010	- 1,9 %	+ 31,5 %
Services marchands	2 794	3 033	3 167	3 888	+ 4,4 %	+ 22,8 %
Services non-marchands	553	531	590	662	+ 11,1 %	+ 12,2 %
Autres	120	151	207	90	+ 37,1 %	- 56,5 %
Total Arrondissement	5 979	6 563	6 890	8 060	+ 5,0 %	+ 17,0 %
Total Loir-et-Cher	54 505	53 812	57 703	61 720	+ 7,2 %	+ 7,0 %

D'après source : URSSAF - Base CEDRE

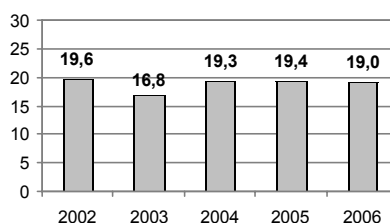
Poids de l'arrondissement de Romorantin-Lanthenay dans le total départemental (en %)

DUE
Poids de l'arrondissement dans le total départemental (en %)

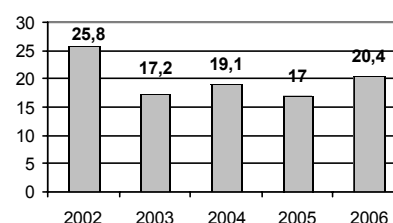


D'après source : URSSAF - Base CEDRE

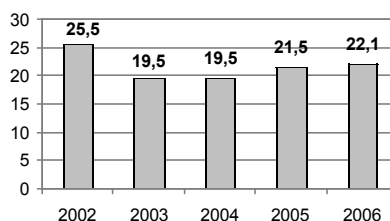
DUE du secteur commercial



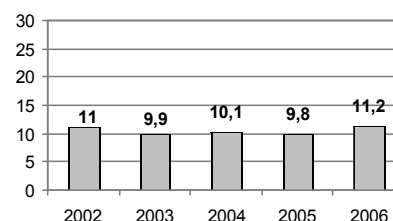
DUE du secteur industriel



DUE du secteur de la construction



DUE du secteur des services marchands



D'après source : URSSAF - Base CEDRE

Méthodologie

La déclaration unique d'embauche (DUE) permet en une seule fois de réaliser les formalités liées à l'embauche d'un salarié. Elle est adressée à l'URSSAF, unique interlocuteur qui se charge de transmettre à chaque organisme les informations qui le concerne.

Les Offres d'Emploi Enregistrées (OEE)

Répartition des offres d'emploi enregistrées selon la durée de l'emploi dans l'arrondissement

Durée de l'emploi	2003	2004	2005	2006	Evolution	
					04/05	05/06
Plus de 6 mois	1 121	1 313	1 380	1 274	+ 5,1 %	- 7,7 %
De 3 à 6 mois	970	1 037	1 146	1 159	+ 10,5 %	+ 1,1 %
Moins de 3 mois	215	185	258	223	+ 39,5 %	- 13,6 %
Total Arrondissement	2 306	2 535	2 784	2 656	+ 9,8 %	- 4,6 %
Total Loir-et-Cher	11 704	12 071	12 697	13 812	+ 5,2 %	+ 8,8 %

D'après source : ANPE

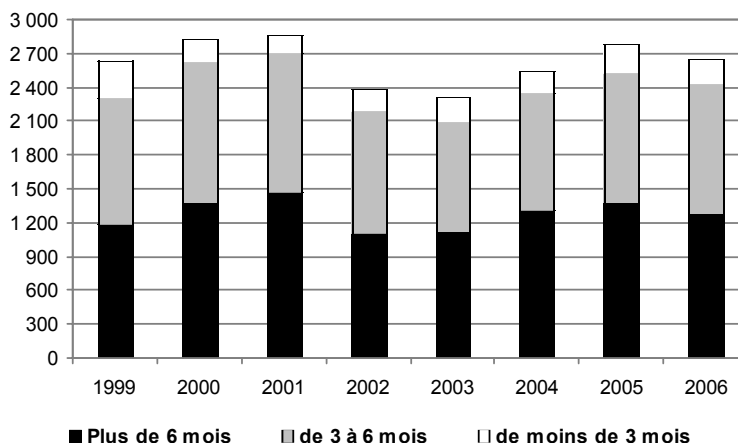
➤ Le nombre d'offres d'emploi déposées à l'Anpe fléchit de nouveau dans l'arrondissement (- 4,6 %) après quelques années de progression. Il se situe toutefois à un niveau relativement élevé.

➤ Le contraste est important avec le département (hausse de presque 9 %), mais les évolutions étaient inversées l'année précédente.

➤ Le recul observé dans le Romorantinais est dû en grande partie au faible volume des offres collectées correspondant à un emploi durable.

➤ La divergence des évolutions entre déclarations préalables et offres déposées tient au fait que de nombreux postes sont pourvus directement par les entreprises.

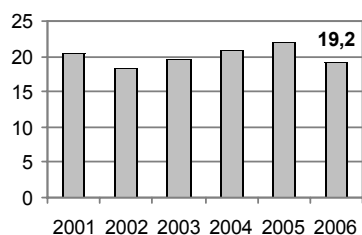
Evolution des offres d'emploi enregistrées dans l'arrondissement selon la durée de l'emploi



Source : ANPE

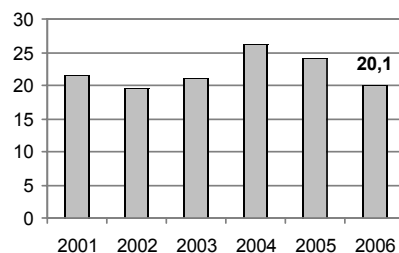
Poids de l'arrondissement dans le total départemental (en %)

Offres d'emploi enregistrées
Poids de l'arrondissement
dans le total départemental (en %)



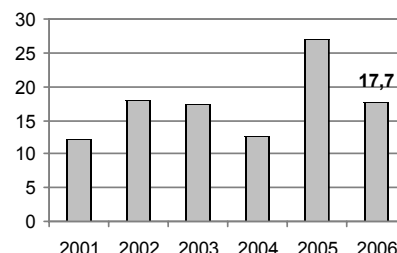
D'après source : ANPE

Offres d'emploi de plus de 6 mois



D'après source : ANPE

Offres d'emploi de moins de 3 mois



L'emploi salarié

Répartition des établissements et des effectifs salariés par activité dans l'arrondissement

Activité	2001		2005		2006*		Poids**
	Etab.	Effectifs	Etab.	Effectifs	Etab.	Effectifs	
Extraction de produits énergétiques et non énergétiques	2	18	3	24	2	20	31,3
Industries agricoles et alimentaires	74	332	70	301	64	289	10,2
Industrie textile et habillement	66	98	2	11	1	2	1,3
Travail du bois et fabrication d'articles en bois	11	134	7	110	6	107	27,4
Industrie du papier et du carton ; édition et imprimerie	14	196	15	173	17	216	19,9
Industrie chimique	5	52	6	73	5	79	5,5
Industrie du caoutchouc et des plastiques	14	1 222	13	860	13	955	44,6
Fabrication d'autres produits minéraux non métalliques	10	725	12	510	13	514	59,0
Métallurgie et travail des métaux	21	435	27	553	23	568	21,4
Fabrication de machines et équipements	17	574	17	568	17	586	28,5
Fabrication d'équipements électriques et électroniques	23	743	14	429	12	434	18,2
Fabrication de matériel de transport	6	3 303	8	662	7	598	14,8
Autres industries manufacturières	31	571	23	537	24	587	36,6
Production et distribution d'électricité, de gaz et d'eau	4	34	3	35	4	43	24,7
Total Industrie	238	8 437	220	4 846	208	4 998	22,7
Construction	300	1 822	334	1 916	338	2 019	24,3
Commerce et réparation	369	2 167	372	2 463	378	2 533	19,7
Hôtels et restaurants	150	1 376	146	1 308	136	1 272	32,1
Transports et communications	332	400	34	375	34	377	11,7
Activités financières	46	169	50	178	52	176	11,3
Immobilier, location et services aux entreprises	144	1 319	170	1 580	176	1 743	13,8
Administration publique	4	44	3	40	3	32	3,1
Education	22	104	23	100	20	96	12,0
Santé et action sociale	119	1 065	122	1 128	114	1 185	15,3
Services collectifs, sociaux et personnels	133	494	135	485	134	444	14,4
Total services	650	4 971	683	5 194	669	5 325	15,6
Total arrondissement de Romorantin	1 557	17 397	1 609	14 419	1 593	14 875	19,3

D'après source : UNEDIC

* données provisoires

** Poids des effectifs de l'arrondissement dans le total départemental (en %)

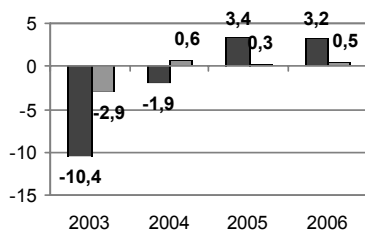
Evolution comparée des effectifs en 2006 par activité (hors agriculture) Arrondissement de Romorantin-Lanthenay ; Loir-et-Cher

Activité	En 2005		En 2006*	
	Arr. de Romorantin	Loir-et-Cher	Arr. de Romorantin	Loir-et-Cher
Extraction de produits énergétiques et non énergétiques	+ 4,3	+ 16,2	- 16,7	- 25,6
Industries agricoles et alimentaires	- 5,6	- 2,3	- 4,0	+ 1,3
Industrie textile et habillement	- 80,7	- 15,7	- 81,8	- 32,5
Travail du bois et fabrication d'articles en bois	0,0	- 1,3	- 2,7	+ 1,3
Industrie du papier et du carton ; édition et imprimerie	- 17,6	- 6,9	+ 24,9	+ 1,9
Industrie chimique	+ 1,4	+ 2,9	+ 8,2	+ 1,6
Industrie du caoutchouc et des plastiques	+ 0,6	+ 1,8	+ 11,0	+ 2,3
Fabrication d'autres produits minéraux non métalliques	- 12,2	- 5,2	+ 0,8	+ 1,9
Métallurgie et travail des métaux	- 6,0	- 2,3	+ 2,7	- 1,1
Fabrication de machines et équipements	- 4,9	+ 0,4	+ 3,2	- 1,8
Fabrication d'équipements électriques et électroniques	- 24,3	- 6,0	+ 1,2	- 1,0
Fabrication de matériel de transport	+ 16,1	+ 2,2	- 9,7	- 1,9
Autres industries manufacturières	+ 37,0	+ 10,9	+ 9,3	+ 7,2
Production et distribution d'électricité, de gaz et d'eau	+ 9,4	- 16,7	+ 22,9	0,0
Total Industrie	- 2,6	- 0,7	+ 3,1	0,0
Construction	+ 7,8	+ 4,8	+ 5,4	+ 2,9
Commerce et réparation	+ 9,9	- 0,2	+ 2,8	+ 2,5
Hôtels et restaurants	+ 2,2	+ 3,2	- 2,8	- 1,4
Transports et communications	- 30,2	- 3,6	+ 0,5	+ 1,9
Activités financières	+ 2,3	- 2,2	- 1,1	- 3,2
Immobilier, location et services aux entreprises	+ 27,4	- 2,3	+ 10,3	- 1,3
Administration publique	0,0	+ 15,3	- 20,0	- 2,5
Education	- 2,0	- 9,8	- 4,0	+ 5,1
Santé et action sociale	- 1,1	+ 3,8	+ 5,1	+ 1,1
Services collectifs, sociaux et personnels	- 1,0	- 1,1	- 8,5	- 0,6
Total Services	+ 3,8	- 0,1	+ 2,5	- 0,4
TOTAL	+ 3,0	+ 0,2	+ 3,2	+ 0,5

D'après source : UNEDIC

* Données provisoires

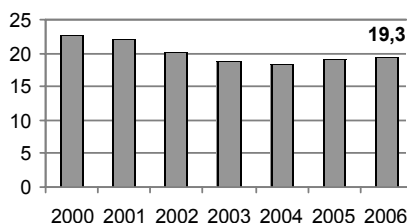
Evolution de l'emploi salarié privé (en %)



■ Arr. Romorantin ■ Loir-et-Cher

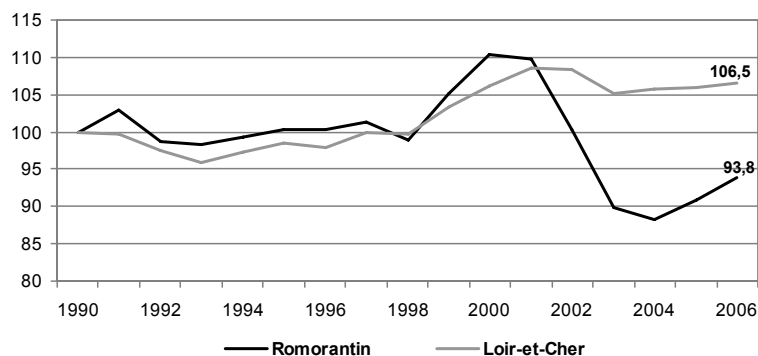
D'après source : UNEDIC (2006 : données provisoires)

Emploi salarié privé Poids de l'arrondissement dans le total départemental (en %)



D'après source : UNEDIC (2006 : données provisoires)

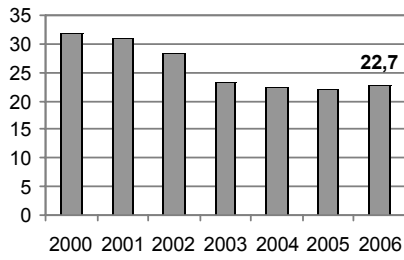
Evolution comparée de l'emploi salarié privé hors agriculture (base 100 en 1990)



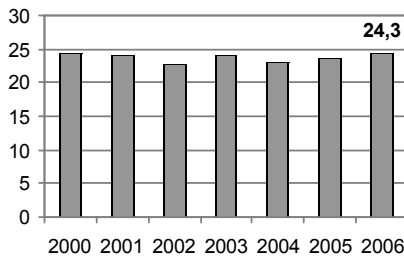
D'après source : UNEDIC (2006 : données provisoires)

**Emploi salarié privé
Poids de l'arrondissement
dans le total départemental (en %)**

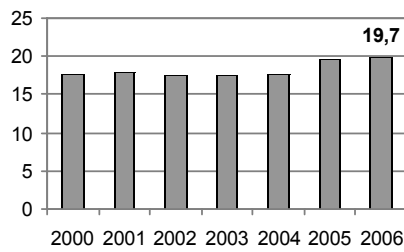
Industrie



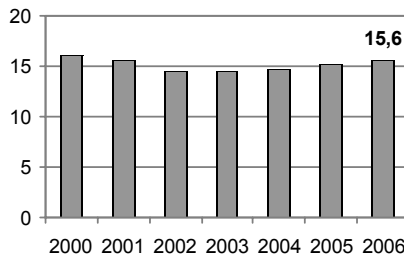
Construction



Commerce



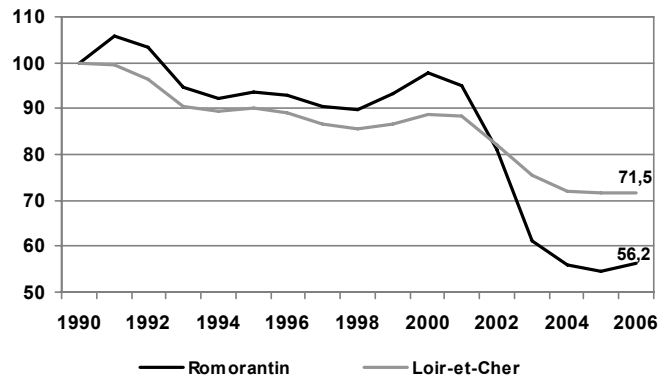
Services



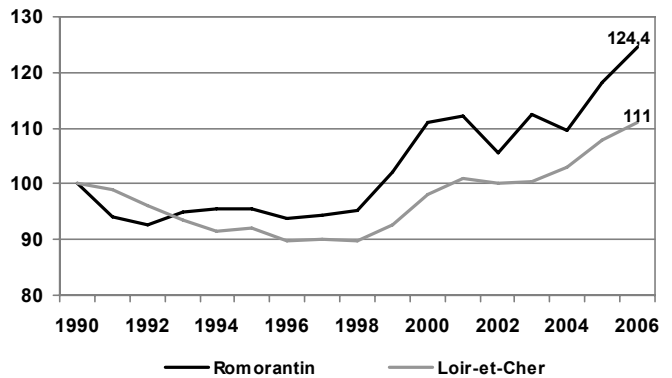
D'après source : UNEDIC (2006 - données provisoires)

Evolution de l'emploi salarié privé par grand secteur (base 100 en 1990)

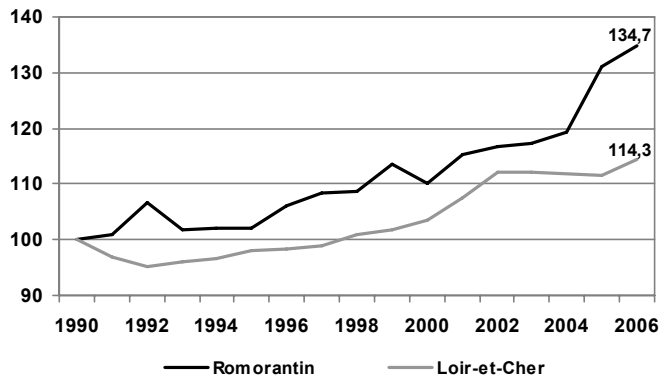
Industrie



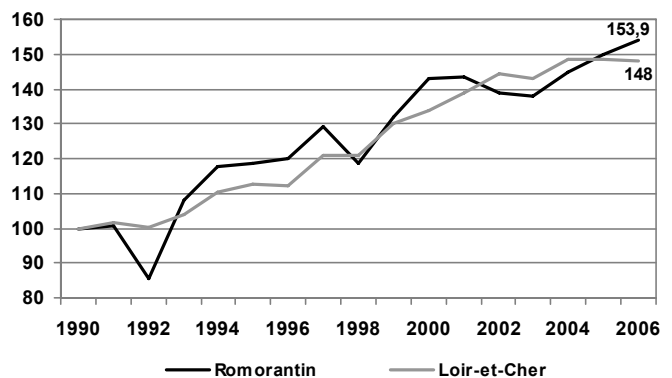
Construction



Commerce

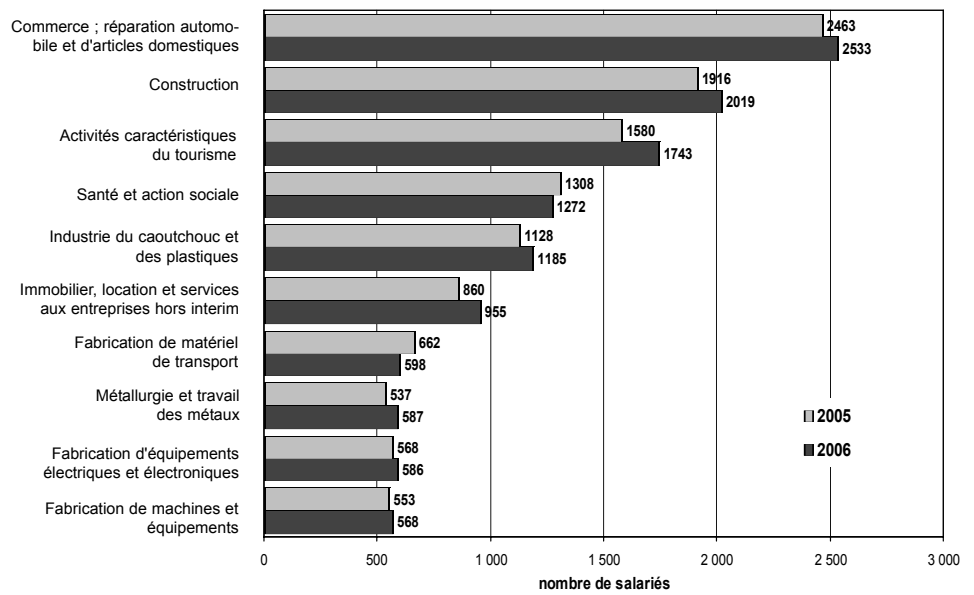


Services



D'après source : UNEDIC (2006 - données provisoires)

Les 10 principaux secteurs d'activités en terme d'emploi salarié privé

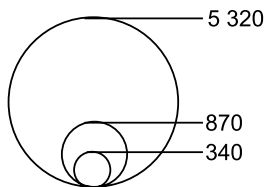


D'après source : UNEDIC (2006 - données provisoires)

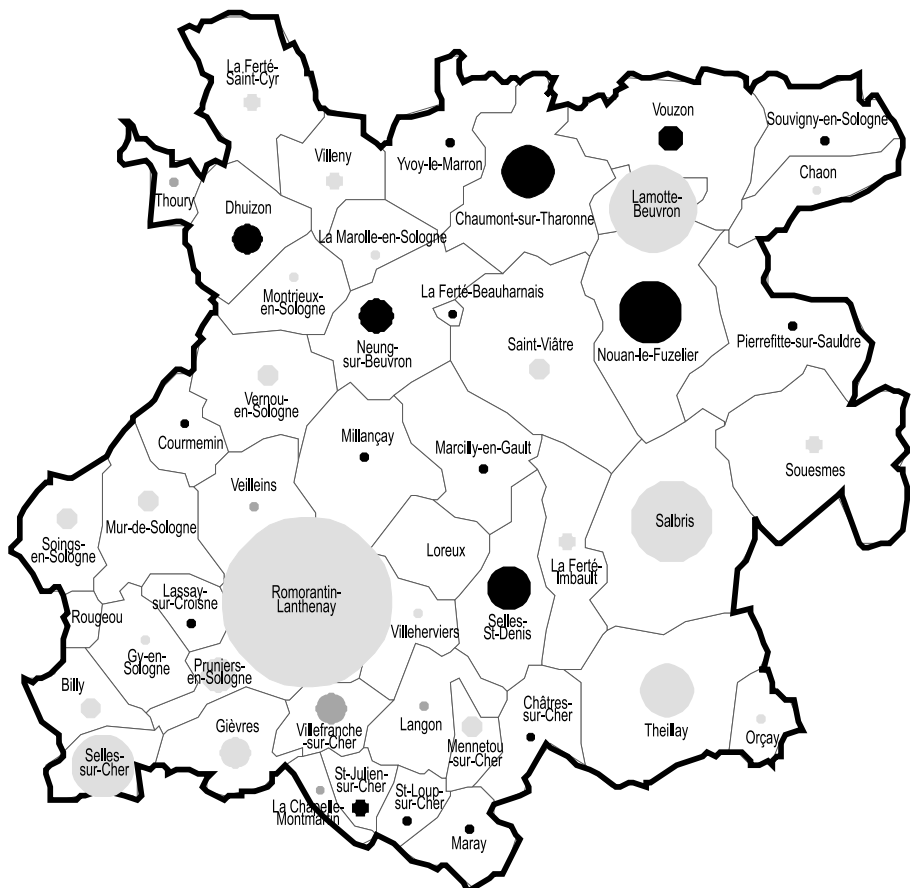
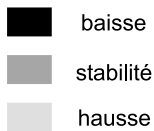
Ce classement est issu de l'exploitation des données UNEDIC au niveau de la NAF 31. Le travail temporaire est exclu des services fournis principalement aux entreprises car celui-ci se fait à destination de toutes les autres branches.

Répartition de l'emploi salarié et évolution en 2006

Nombre d'emplois par communes en 2006



Evolution en 2006 (en %)



D'après source : UNEDIC (2006 - données provisoires)

Les cotisations dues à l'URSSAF et le taux de reste à recouvrer

Evolution de la masse salariale (hors secteur agricole) au 31/12 en données corrigées des variations saisonnières (en milliers d'euros)

	2003	2004	2005	2006	Evolution	
					04-05	05-06
Arrondissement de Romorantin-Lanthenay	72 515	72 314	75 196	80 088	+ 4,0 %	+ 6,5 %
Ensemble URSSAF de Loir-et-Cher	402 473	414 923	430 078	448 439	+ 3,7 %	+ 4,3 %

D'après source : URSSAF

➤ En lien avec les observations précédentes (hausse de l'emploi), le montant de la masse salariale a progressé de manière significative (+ 6,5 %) dans le Romorantinais, davantage qu'au niveau départemental (+ 4,3 %).

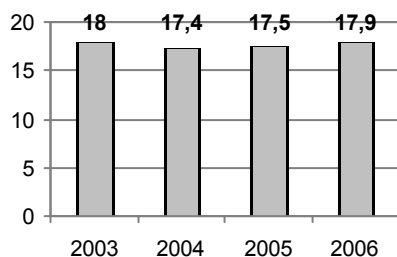
➤ La proportion de cotisations restant à recouvrer par l'Urssaf après échéance a atteint un niveau assez bas dans l'arrondissement (1,18 %) et plus encore dans le département (+ 0,78 %). Cela semble montrer que la situation financière des entreprises s'est améliorée.

Taux de reste à recouvrer dans l'arrondissement et le département (en %)

	Déc. 2003	Déc. 2004	Déc. 2005	Déc. 2006	Evolution	
					04-05	05-06
Arrondissement de Romorantin-Lanthenay	3,46	1,37	1,30	1,18	- 0,07 pt	- 0,12 pt
Ensemble URSSAF de Loir-et-Cher	1,20	0,91	0,85	0,78	- 0,06 pt	- 0,07 pt
Part des cotisations restant à recouvrer de l'arrondissement dans le total départemental (en %)	52,6	24,8	24,9	25,0	+ 0,1 pt	+ 0,1 pt

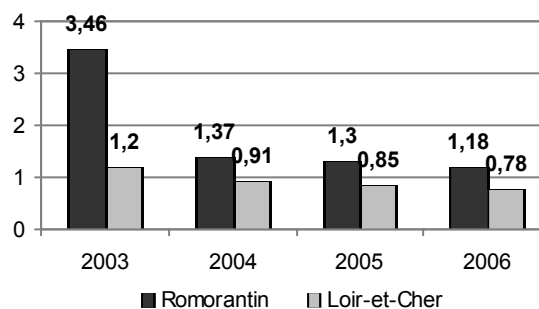
D'après source : URSSAF - Base AROME / BSR

Masse salariale au 31/12 Poids de l'arrondissement dans le total départemental (en %)



D'après source : URSSAF

Taux de reste à recouvrer au 31/12 dans l'arrondissement et le département (en %)



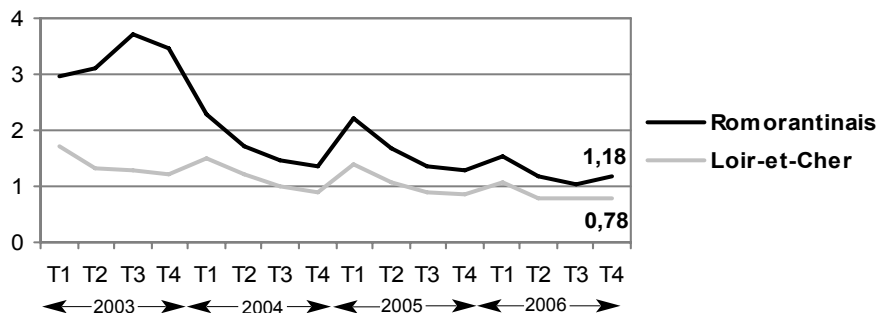
D'après source : URSSAF - Base AROME / BSR

Méthodologie

A partir du 1er trimestre 2003, l'URSSAF de Loir-et-Cher a recalculé le montant des cotisations liquidées et des restes à recouvrer en tenant compte du versement des cotisations du département, quel que soit le lieu où elles sont encaissées. Ces nouvelles séries statistiques reflètent une vision plus précise de la réalité économique de notre département.

Le taux de reste à recouvrer (RAR) permet de mesurer la part des cotisations dues à l'URSSAF restant impayées après leur échéance. Il donne par conséquent une indication des difficultés de trésorerie rencontrées par les employeurs mais demande beaucoup de prudence quant à son interprétation.

Evolution du taux de reste à recouvrer



D'après source : URSSAF

➤ L'année 2006 restera une bonne année pour la construction de locaux d'activités dans l'arrondissement mais surtout pour l'ensemble du département.

➤ Les superficies à destination de l'industrie et du stockage non agricole (plate-forme logistique) ont augmenté de manière significative.

Ces données correspondent aux surfaces hors œuvre nettes (SHON) en m².

La construction de locaux d'activité

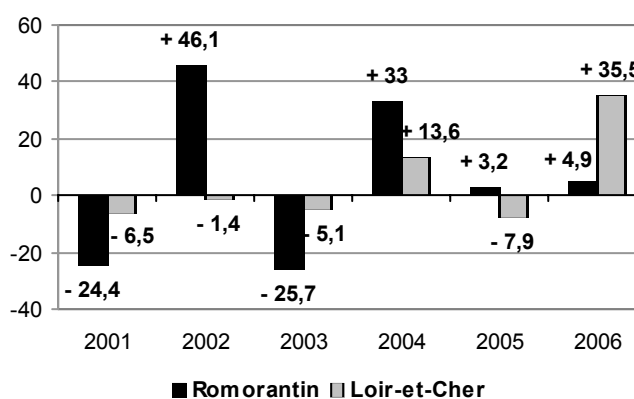
Evolution des locaux d'activités commencés dans l'arrondissement (en m²)

	2001	2002	2003	2004	2005	2006
Industrie	13 659	18 424	9 989	13 853	5 583	17 570
Stockage non agricole	1 792	1 757	0	17 814	1 659	18 790
Commerces	4 781	2 605	7 459	3 449	18 566	5 379
Bureaux	2 449	492	757	1 355	413	1 555
Autres *	10 646	25 405	18 149	11 867	23 656	9 045
Total Arrondissement	33 327	48 683	36 354	48 338	49 877	52 339
Part de l'arrondissement dans le département en %	15,5	22,9	18,0	21,1	23,6	18,3

D'après source : DRE Centre

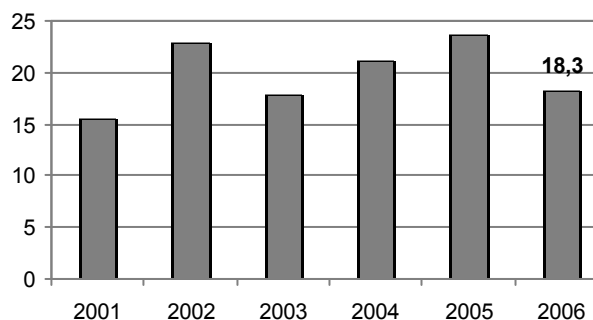
* La catégorie "Autres" comprend les bâtiments agricoles, les ouvrages spéciaux, les garages et stationnements, les locaux liés aux transports, à la poste, aux télécommunications, les bâtiments d'enseignement, liés à la culture et aux loisirs, à la santé, à l'action sociale, à l'hygiène, à la sécurité civile, à la justice, et les hôtels et autres hébergements.

Evolution de la construction de locaux d'activité (en %)



D'après source : DRE Centre

Construction de locaux d'activité Poids de l'arrondissement dans le total départemental (en %)



D'après source : DRE Centre

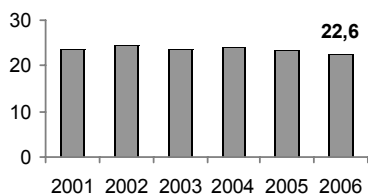
Le chômage

➤ Pour la deuxième année consécutive, le nombre des personnes s'inscrivant à l'ANPE (demandes enregistrées) est en recul : - 1 % (légère hausse pour le département).

➤ Cette évolution est due principalement à la baisse du nombre des inscriptions faisant suite à un licenciement économique (- 29 %) et dans une moindre mesure à celui des fin de contrat ou fin de mission.

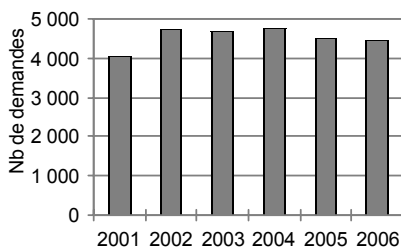
➤ La part de l'arrondissement dans le total des inscriptions nouvelles atteint son niveau le plus faible depuis plusieurs années.

Demandes d'emploi enregistrées
Poids de l'arrondissement dans le total départemental (%)



D'après source : ANPE

Evolution des demandes d'emploi enregistrées dans l'arrondissement



D'après source : ANPE

Les Demandes d'Emploi Enregistrées (DEE)

Demandes d'emploi enregistrées selon le motif d'inscription dans l'arrondissement

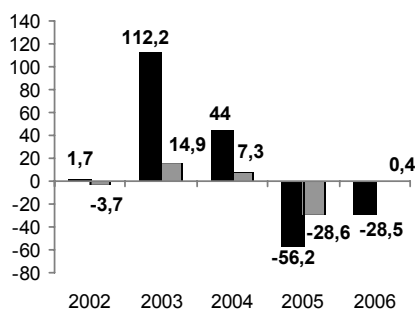
	2002	2003	2004	2005	2006	Evolution 2006 (%)
Licenciement économique	181	384	553	242	173	- 28,5
Autre licenciement	709	615	545	464	528	+ 13,8
Fin de contrat ou de mission	2 093	1 714	1 698	1 688	1 644	- 2,6
Ensemble *	4 713	4 696	4 767	4 507	4 460	- 1,0
DEE Loir-et-Cher	19 416	19 738	19 665	19 354	19 726	+ 1,9
Part des licenciements économiques de l'arr. dans le 41 (%)	20,4	37,7	50,6	31,0	22,1	
Part du total des DEE de l'arr. dans le 41(%)	24,3	23,8	24,2	23,3	22,6	

D'après source : ANPE

* Sont totalisés les motifs d'inscription énoncés ci-dessus ainsi que les démissions, les 1ères entrées, les reprises d'activités, ainsi que les autres cas.

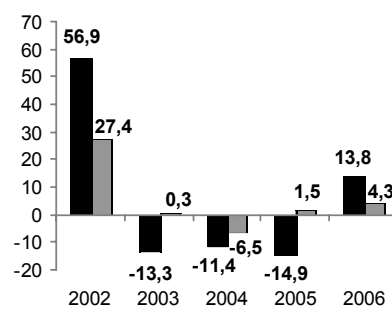
Evolution des demandes d'emploi enregistrées suite à... (en %)

... un licenciement économique



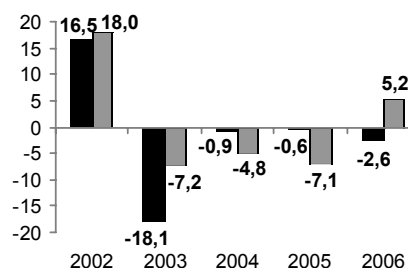
■ Arrondissement de Romorantin
■ Loir-et-Cher

... un licenciement pour un autre motif



■ Arrondissement de Romorantin
■ Loir-et-Cher

... une fin de contrat ou de mission



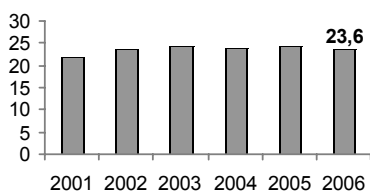
■ Arrondissement de Romorantin
■ Loir-et-Cher

D'après source : ANPE

➤ Le nombre des personnes sorties des fichiers de l'ANPE n'a cessé de progresser dans l'arrondissement depuis plusieurs années (+ 2,2 % en 2006).

➤ De plus en plus, ces sorties sont motivées par la reprise d'un emploi.

Demandes d'emploi sorties
Poids de l'arrondissement dans le total départemental (%)



D'après source : ANPE

Les Demandes d'Emploi Sorties (DES)

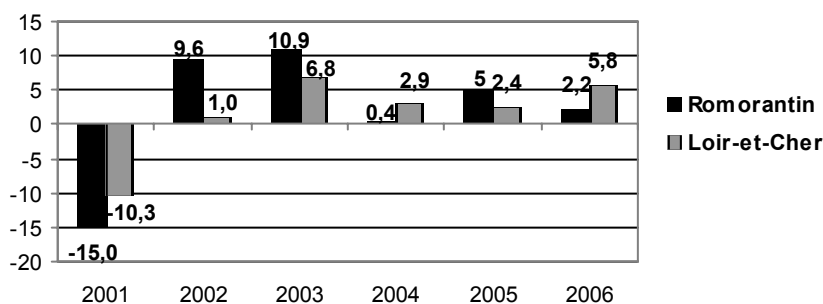
Demandes d'emploi sorties par motif dans l'arrondissement

	2001	2002	2003	2004	2005	2006	Evolution 2006 (%)
Reprise d'emploi	1 190	1 125	1 117	1 163	1 331	1 399	+ 5,1
Entrée dans un stage	283	464	686	620	513	370	- 27,9
Ensemble*	3 617	3 963	4 394	4 410	4 630	4 731	+ 2,2
Part des DES de l'arr. dans le 41 (%)	21,7	23,5	24,4	23,8	24,4	23,6	

D'après source : ANPE

* Sont totalisés les motifs énoncés ainsi que les changements d'Agence Locale pour l'Emploi, les radiations administratives et les autres motifs non déterminés.

Evolution des demandes d'emploi sorties



D'après source : ANPE

➤ Le nombre des demandeurs d'emploi (2 176 à la fin décembre) a chuté en 2006 dans l'arrondissement ; il est désormais proche de celui enregistré en 2001.

➤ En fin d'année, le taux de chômage de l'arrondissement s'établit à 7,5 % (soit 1,7 point de moins en 1 an), égalant presque le taux régional (7,4 %) et se rapprochant de plus en plus du taux départemental (7,2 %).

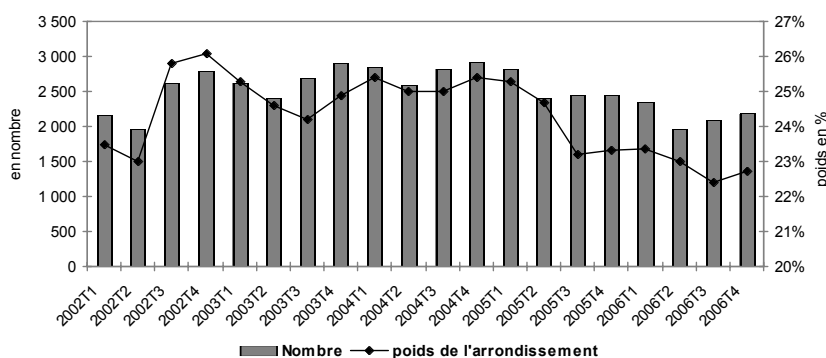
Les demandeurs d'emploi en fin de mois

Les demandes d'emploi au 31 décembre (catégorie 1)

	2000	2001	2002	2003	2004	2005	2006
Total de l'arrondissement	2 063	2 184	2 780	2 904	2 927	2 445	2 176
Part de l'arrondissement dans le 41 (en %)	21,5	22,9	26,1	24,9	25,4	23,3	22,7
Taux de chômage (%) de l'arr.	7,4	7,4	9,4	10,3	10,2	9,2	7,5
Loir-et-Cher	7,3	7,1	7,9	8,9	8,7	8,1	7,2
Centre	7,3	7,3	7,9	8,8	8,8	8,4	7,4

D'après sources : ANPE - DRTEFP - INSEE

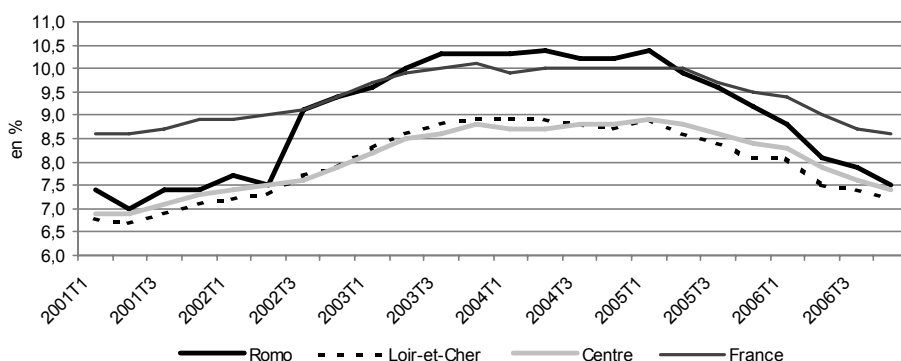
Evolution du nombre de DEFM* et du poids de l'arrondissement dans le total départemental



Source : ANPE

* demandes d'emploi de fin de mois de catégorie 1

Evolution du taux de chômage



D'après source : DRTEFP-INSEE

► Le nombre des demandeurs d'emploi a reculé pour toutes les catégories, parfois très fortement.

Catégories de DEFM (Demandes d'Emploi en Fin de Mois)

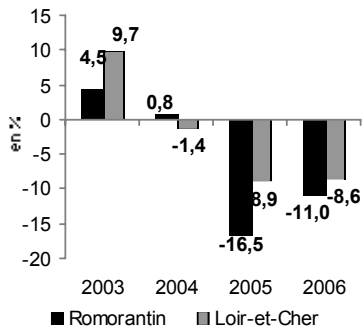
- 1 : personnes sans emploi, immédiatement disponibles, à la recherche d'un emploi à durée indéterminée à plein temps ;
- 2 : personnes sans emploi, immédiatement disponibles, à la recherche d'un emploi à durée indéterminée à temps partiel ;
- 3 : personnes sans emploi, immédiatement disponibles, à la recherche d'un emploi à durée déterminée, temporaire ou saisonnier, y compris de très courte durée ;
- 4 : personnes sans emploi, non immédiatement disponibles, à la recherche d'un emploi ;
- 5 : personnes pourvues d'un emploi, à la recherche d'un autre emploi ;
- 6 : personnes non immédiatement disponibles à la recherche d'un autre emploi, à durée indéterminée à plein temps ayant travaillé plus de 78 heures dans le mois ;
- 7 : personnes non immédiatement disponibles à la recherche d'un autre emploi, à durée indéterminée à temps partiel ayant travaillé plus de 78 heures dans le mois ;
- 8 : personnes non immédiatement disponibles à la recherche d'un autre emploi, à durée déterminée, temporaire ou saisonnier, y compris de très courte durée ayant travaillé plus de 78 heures dans le mois.

Evolution des Demandes d'Emploi en Fin de Mois par catégorie dans la zone d'emploi de Romorantin-Lanthenay

	31/12/2004	31/12/2005	31/12/2006	Evolution 2006	
				Nombre	(%)
Catégorie 1	2 927	2 445	2 176	- 269	- 11,0
Catégorie 2	479	511	393	- 118	- 23,1
Catégorie 3	491	444	297	- 147	- 33,1
Catégorie 4	202	193	137	- 56	- 29,0
Catégorie 5	73	216	181	- 35	- 16,2
Catégorie 6	555	621	532	- 89	- 14,3
Catégorie 7	119	129	112	- 17	- 13,2
Catégorie 8	240	200	138	- 62	- 31,0
Total	5 086	4 759	3 966	- 793	- 16,7

Source : ANPE

Evolution annuelle du chômage (*)



D'après source : ANPE

(*) Ont été pris en compte les DEFM de catégorie 1

➤ Beaucoup de caractéristiques des demandeurs sont très voisines de la moyenne départementale.

➤ Deux points sont cependant à souligner :

- le poids des ouvriers est plus élevé dans le Romorantinois ;

- le niveau de formation y est plus faible.

Ces deux spécificités ne sont pas propres aux demandeurs d'emploi. Elles sont inhérentes à la population et à l'économie du bassin. Le caractère industriel n'a en effet pas disparu avec la fermeture de Matra.

➤ A noter également une part plus importante de chômeurs de plus de 50 ans, dont la réinsertion risque d'être très problématique.

Niveau de formation

I : diplôme de niveau Bac + 4 et au-dessus ;

II : diplôme de niveau Bac + 3 ;

III : diplôme de niveau Bac + 2 ;

IV : diplôme de niveau Bac

V : diplôme de niveau BEP, CAP

V bis : diplôme de niveau BEPC, fin de seconde ou de première sans diplôme

VI : certificat d'études, fin de formation générale ou aucune formation scolaire.

Man, OS : manœuvres + ouvriers spécialisés

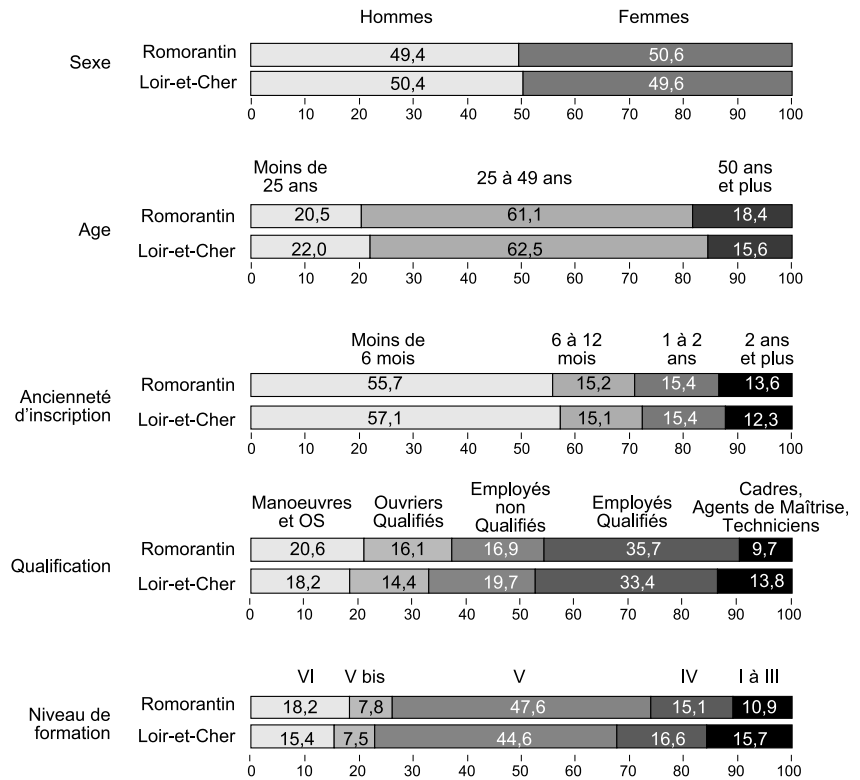
OQ : ouvriers qualifiés

Emp nq : employés non qualifiés

Emp q : employés qualifiés

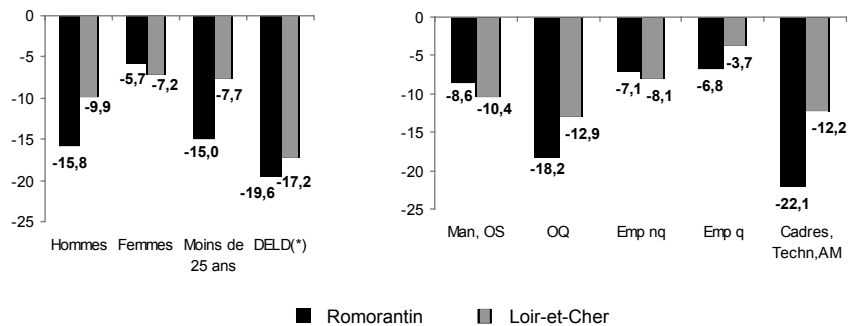
Cadres, techn, AM : Cadres, techniciens et agents de maîtrise

Principales caractéristiques des demandeurs d'emploi au 31/12/2006



D'après source : ANPE

Evolutions 2006 (en %)



D'après source : ANPE

(*) DELD : demandeurs d'emploi de longue durée (1 an et plus)

Conditions de vie et aspects sociaux

Les revenus

➤ Le revenu moyen par foyer fiscal dans l'arrondissement a faiblement augmenté en 2005. La progression était nettement plus forte ailleurs.

➤ Il demeure inférieur au revenu départemental.

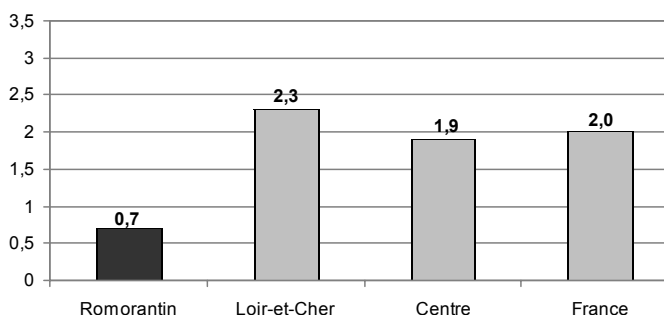
➤ Près de la moitié des foyers ne sont pas imposés. Mais cette proportion diminue.

Revenu moyen (en Euros) et part des foyers non imposés

	2003	2004	2005	Evolution 2004-2005
Revenu moyen dans l'arrondissement	14 828	15 236	15 347	+ 0,7 %
Revenu moyen en Loir-et-Cher	15 668	16 080	16 452	+ 2,3 %
Revenu moyen en Région Centre	15 874	16 183	16 496	+ 1,9 %
Revenu moyen en France Métropolitaine	16 441	16 827	17 165	+ 2,0 %
Part des foyers non-imposés				
Arrondissement	50,1	50,0	47,9	- 2,1 pt
Loir-et-Cher	47,1	46,9	45,1	- 1,8 pt
Région Centre	46,5	46,2	44,5	- 1,7 pt
France Métropolitaine	48,3	47,9	46,2	- 1,7 pt

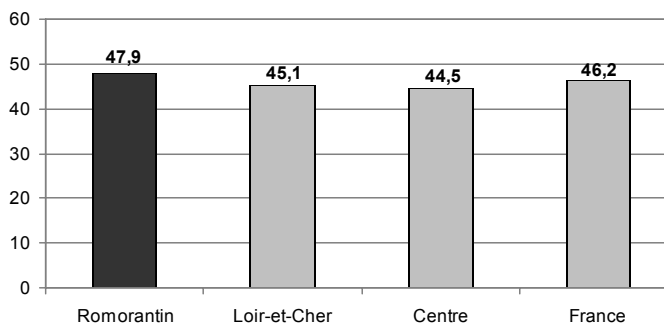
D'après source : Direction des Services Fiscaux

Evolution 2004-2005 du revenu moyen selon le territoire (en %)



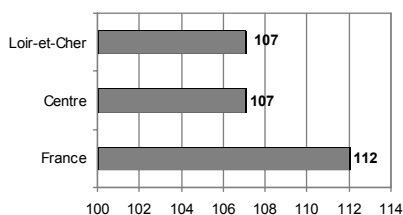
D'après source : Direction des Services Fiscaux

Part des foyers non imposés en 2005 selon le territoire



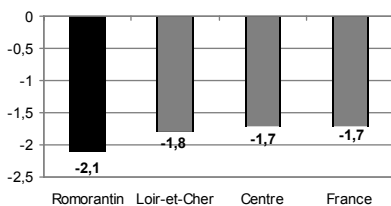
D'après source : Direction des Services Fiscaux

Ecart du revenu moyen entre l'arrondissement de Romorantin et les autres territoires en 2005 (Base 100 arr. de Romorantin)



D'après source : Direction des Services Fiscaux

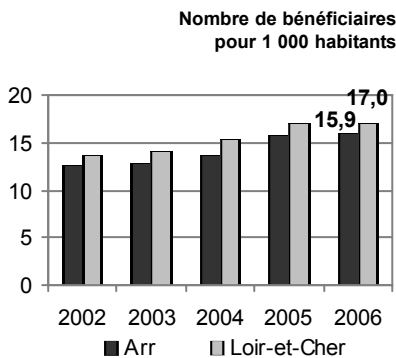
Evolution de la part des foyers non imposés en 2005



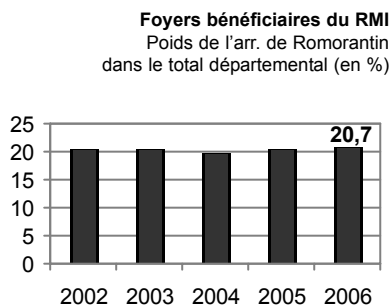
D'après source : Direction des Services Fiscaux

► Le nombre de bénéficiaires du RMI est resté stable en 2006, tout comme le flux des nouveaux entrants dans le dispositif.

► Comparativement, la population du Romorantinais compte une moindre proportion de bénéficiaires.



D'après sources : Conseil général - INSEE - RGP 99



D'après source : Conseil général CLI

Méthodologie

- Les données issues des fichiers du Conseil général portent sur l'ensemble des personnes présentes dans le dispositif : les bénéficiaires payés ou suspendus et leurs ayants droits.
- La Commission locale d'insertion (CLI) de Romorantin exerce ses compétences sur le périmètre du bassin d'emploi de Romorantin.
- Les analyses présentées portent exclusivement sur les bénéficiaires référents des dossiers et non sur les conjoints ou ayants droits.

Les bénéficiaires du Revenu Minimum d'Insertion (RMI)

Evolution du nombre d'allocataires du RMI

	Au 31/12					Evolution	
	2002	2003	2004	2005	2006	04/05	05/06
Arr. de Romorantin	801	842	874	965	967	+ 10,4 %	+ 0,2 %
Loir-et-Cher	3 796	3 966	4 250	4 519	4 490	+ 6,3 %	- 0,6 %
Part de l'arr. de Romorantin dans le total départemental (en %)	21,1	21,2	20,6	21,4	21,5	+ 0,8 pt	+ 0,1 pt

D'après sources : INSEE - CAF - MSA

Evolution du nombre de bénéficiaires

	Nombre de bénéficiaires (payés ou suspendus) au 31/12					Nombre de personnes couvertes par le RMI 2006
	2002	2003	2004*	2005	2006	
Arr. de Romorantin	881	901	949	1 099	1 107	1 884
Loir-et-Cher	4 292	4 460	4 810	5 366	5 345	8 987

D'après source : Conseil général

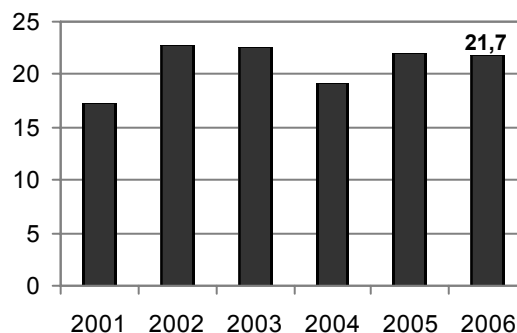
* Les chiffres 2004 sont communiqués à titre indicatif. Le mode de calcul a été modifié en raison de l'utilisation d'un nouvel outil de gestion. Aucun calcul d'évolution ne peut donc être considéré comme significatif.

Evolution du nombre de foyers entrés dans le dispositif

	Au 31/12					Evolution	
	2002	2003	2004	2005	2006	04/05	05/06
Nombre de foyers entrés dans le dispositif							
Arr. de Romorantin	211	244	274	360	353	+ 31,4 %	- 1,9 %
Loir-et-Cher	928	1 085	1 436	1 643	1 626	+ 14,4 %	- 1,0 %
Part de l'arr. de Romorantin dans le total départemental des entrants (en %)	22,7	22,5	19,1	21,9	21,7	+ 2,8 pt	- 0,2 pt

D'après source : Conseil général

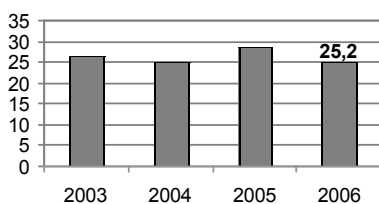
Poids de l'arrondissement de Romorantin dans le total départemental des foyers entrants dans le dispositif (en %)



D'après source : Conseil général

➤ 140 jeunes ont bénéficié du FAJD en 2006 dans l'arrondissement de Romorantin (soit 8,5 % de moins qu'en 2005). A l'inverse le département enregistre une hausse de plus de 4 %.

Les bénéficiaires du FAJD
Poids de l'arrondissement dans le total départemental (en %)

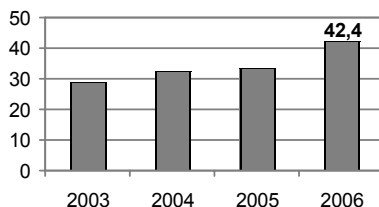


D'après sources : CCAS de Romorantin-Lanthenay - CIAS de Vendôme - Conseil Général

➤ Mis en oeuvre en 2005 par l'Etat dans le cadre de la loi de Cohésion Sociale, le contrat d'insertion dans la vie sociale a véritablement pris son essor en 2006.

➤ On notera que le tiers des contrats conclus dans le département relève du Romorantinais.

Logements sociaux vacants
Poids de l'arrondissement dans le total départemental (en %)



D'après sources : OPAC, Loir-et-Cher Logement, Jacques Gabriel

Les personnes bénéficiant d'un dispositif d'accompagnement social ou d'insertion professionnelle

Les bénéficiaires du FAJD (Fonds d'Aide aux Jeunes en difficulté)

	2003	2004	2005	2006	Evolution	
					04/05	05/06
Nombre de bénéficiaires du dispositif dans l'arr.	147	125	153	140	+ 22,4 %	- 8,5 %
Nombre de bénéficiaires dans le département	544	496	533	555	+ 7,5 %	+ 4,1 %

D'après sources : CCAS de Romorantin-Lanthenay - CIAS de Vendôme - Conseil Général

140 jeunes ont bénéficié du FAJD dans l'arrondissement en 2006, soit une diminution de 8,5 % mouvement inverse à la tendance départementale ; 193 aides financières ont été accordées parmi lesquelles :

* 80 aides à la mobilité

* 63 aides alimentaires

* 22 aides au logement

54 procédures d'urgence ont été déclenchées en 2006 dans le Romorantinais (61 en 2005 et 66 en 2004).

Le Contrat d'Insertion dans la Vie Sociale (CIVIS)

	2005	2006	Evolution
Nombre de bénéficiaires dans l'arr.	158	287	+ 81,7 %
Part de l'arr. dans le total départemental	32,0 %	33,8 %	+ 1,8 pt

D'après sources : Mission locale du Blésois, PAIO de Romorantin, PAIO du Vendômois

Le logement social

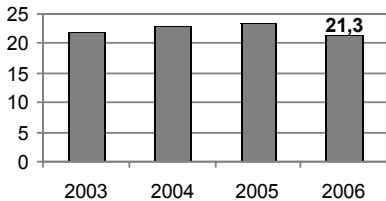
Evolution du nombre de logements vacants depuis plus de 3 mois

	Au 31/12				Evolution	
	2003	2004	2005	2006	04/05	05/06
Nombre de logements vacants de l'arrondissement	310	333	381	359	+ 14,4 %	- 5,8 %
	1 085	1 026	1 145	847	+ 11,6 %	- 26,0 %
Taux de vacance (en %)	7,2	7,6	8,6	8,1	+ 1 pt	- 0,5 pt
	5,4	5,1	5,8	4,2	+ 0,7 pt	- 1,6 pt

D'après sources : OPAC, Loir-et-Cher Logement, Jacques Gabriel

➤ Les arriérés de loyers sont en nette progression en 2006 dans l'arrondissement de Romorantin (+ 12,5 %) mais plus encore dans le département.

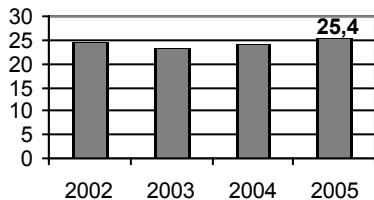
Impayés de loyers
Poids de l'arrondissement dans le total départemental (en %)



D'après sources : OPAC, Loir-et-Cher Logement, Jacques Gabriel

➤ Le nombre d'assignations est en baisse dans l'arrondissement de Romorantin ainsi que les interventions effectives de la force publique.

Assignations
Poids de l'arrondissement dans le total départemental (en %)



D'après sources : Préfecture de Loir-et-Cher, Sous-Préfectures

➤ Le nombre de dossiers acceptés par la cellule maintien de l'énergie a progressé en 2006, du fait d'un assouplissement en cours d'année des critères d'attribution des aides accordées.

➤ Le nombre de dossiers de surendettement est resté stable cette année dans l'arrondissement (171 dossiers).

Evolution du nombre de retards de paiement de loyers

	Au 31/12				Evolution	
	2003	2004	2005	2006	04/05	05/06
Impayés de 3 à 11 mois dans l'arrondissement	350	311	298	348	- 4,2 %	+ 16,8 %
Impayés de 12 mois et plus dans l'arrondissement	70	61	63	58	+ 3,3 %	- 7,9 %
Total arrondissement	420	372	361	406	- 3,0 %	+ 12,5 %
Impayés de 3 à 11 mois dans le Loir-et-Cher.	1 586	1 343	1 279	1 634	- 4,8 %	+ 27,8 %
Impayés de 12 mois et plus dans le Loir-et-Cher.	340	281	252	269	- 10,3 %	+ 6,7 %
Total Loir-et-Cher	1 926	1 624	1 531	1 903	- 5,7 %	+ 24,3 %

D'après sources : OPAC, Loir-et-Cher Logement, Jacques Gabriel

Expulsions locatives

Nombre de procédures d'expulsion engagées selon les principales étapes

	Au 31/12				Evolution	
	2003	2004	2005	2006	04/05	05/06
Nombre d'assignations de l'arr.	83	89	110	90	+ 21	- 20
du département	358	368	433	nc	+ 65	
Nombre de commandements de quitter les lieux de l'arr.	55	84	55	51	- 29	- 4
du département	262	274	229	nc	- 45	
Nombre d'interventions effectives de la force publique de l'arr.	1	0	12	2	+ 12	- 10
du département	17	16	46	nc	+ 30	

D'après sources : Préfecture de Loir-et-Cher, Sous-Préfectures

nc : non communiqué

Difficultés de paiement dans le domaine de l'énergie

Nombre de dossiers acceptés par la Cellule Maintien de l'Energie ou bénéficiant d'un financement de la DDASS

	2004	2005	2006	Evolution 2005-2006
Nombre de dossiers acceptés au niveau de l'arrondissement	235	232	430	+ 85,3 %
Part de l'arr. dans le Loir-et-Cher (en %)	28,4	30,5	28,8	- 1,7 pt

Sources : Conseil Général - DGAAS

Surendettement

Dossiers de surendettement déposés

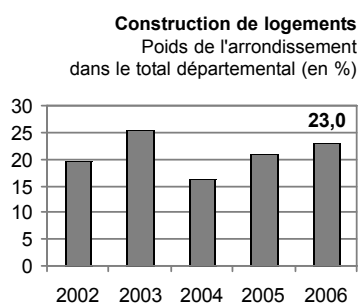
	2004	2005	2006	Evolution 2005-2006
Nombre de dossiers acceptés au niveau de l'arrondissement	156	173	171	- 1,2 %
Part de l'arr. dans le Loir-et-Cher (en %)	18,2	19,9	21,3	+ 1,4 pt

Source : Commission de Surendettement

➤ La construction de logements a très fortement progressé dans l'arrondissement (près de 16 %), bien plus que dans l'ensemble du département (+ 4 %).

➤ Cette évolution est induite par le dynamisme de la construction individuelle.

Ces données correspondent au nombre de logements commencés.



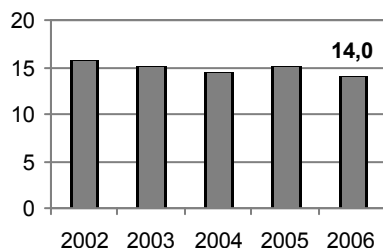
D'après source : DRE Centre

➤ Les immatriculations de véhicules ont fléchi dans l'arrondissement surtout pour le neuf.

➤ A contrario, le marché départemental a progressé de 1,4 % par rapport à 2005.

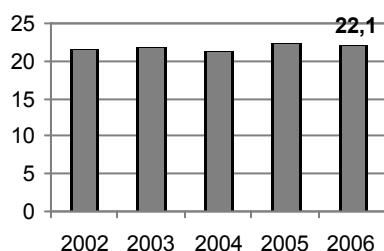
Poids de l'arrondissement dans le total départemental (en %)

Immatriculations de véhicules neufs



D'après source : Préfecture de Loir-et-Cher

Immatriculations de véhicules d'occasion



D'après source : Préfecture de Loir-et-Cher

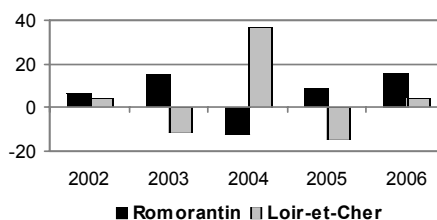
La construction de logements

Evolution des logements commencés dans l'arrondissement

	2001	2002	2003	2004	2005	2006
Logements individuels	308	304	383	331	336	415
Logements collectifs	14	40	12	16	43	23
Total Arrondissement	322	344	395	347	379	438
Part de l'arrondissement dans le département en %	19,0	19,5	25,2	16,2	20,8	23,0

D'après source : DRE Centre

Evolution de la construction de logements (en %)



D'après source : DRE Centre

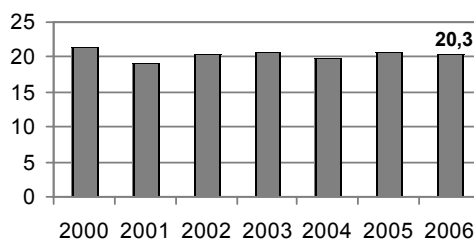
Les immatriculations de véhicules

Les immatriculations de véhicules neufs et d'occasion

	2002	2003	2004	2005	2006	Evolution 2004-2005
Véhicules neufs						
Arrondissement	1 868	1 750	1 726	1 808	1 722	- 4,8 %
Loir-et-Cher	11 925	11 527	11 990	11 967	12 303	+ 2,8 %
Véhicules d'occasion						
Arrondissement	9 327	9 199	9 060	9 423	9 421	0,0 %
Loir-et-Cher	43 172	41 974	42 592	42 244	42 652	+ 1,0 %
Ensemble des véhicules						
Arrondissement	11 195	10 949	10 786	11 231	11 143	- 0,8 %
Loir-et-Cher	55 097	53 501	54 582	54 211	54 955	+ 1,4 %

D'après source : Préfecture de Loir-et-Cher

Immatriculations de véhicules Poids de l'arrondissement dans le total départemental (en %)

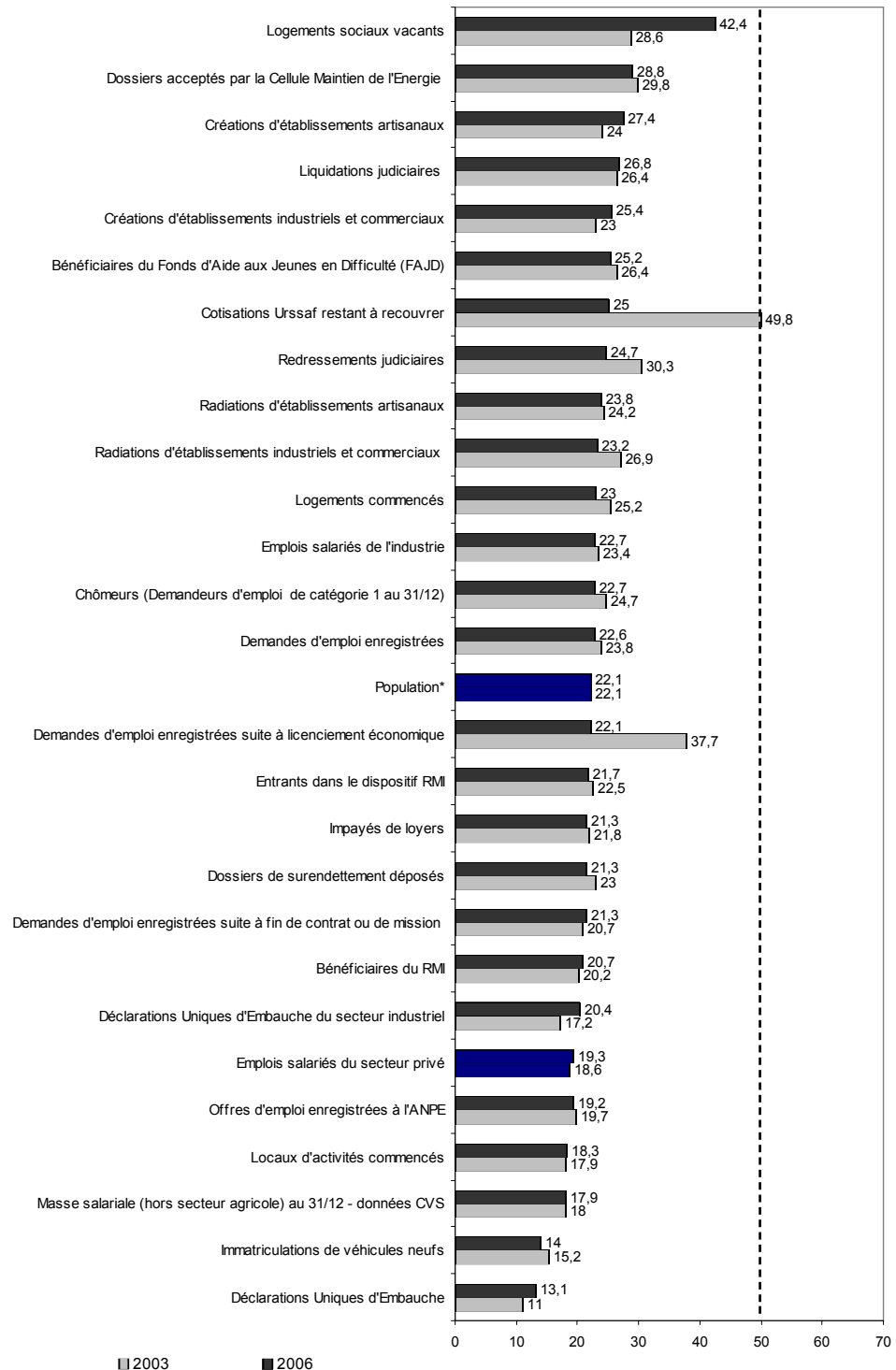


D'après source : Préfecture de Loir-et-Cher

Récapitulatif

Poids de l'arrondissement dans le Loir-et-Cher en 2003 et 2006

(en %)



* Données du RGP 1999

■ 2003 ■ 2006



Observatoire de l'Economie et des Territoires de Loir-et-Cher

1 avenue de la Butte - 41000 BLOIS

Tél : 02.54.42.39.72 • Fax : 02.54.42.42.02

E-mail : infos@observatoire41.com

Directeur de la publication : Alain QUILLOUT

Tirage : 300 exemplaires - Dépôt légal à parution

ISSN 1625-4627

