

# TABLEAU DE BORD DU ROMORANTINAIS

ANNÉE 2011

*LES FICHES DE L'OBSERVATOIRE N° 101*

DIRECTEUR DE LA PUBLICATION : ALAIN QUILLOUT

Publication électronique

Dépôt légal à parution

ISSN N° 1625-4627

# SOMMAIRE

<b>Synthèse</b> .....	<b>4</b>
<b>1 - Dynamiques démographiques et attractivité du territoire</b> ..	<b>6</b>
<b>2 - Dynamiques économiques</b> .....	<b>11</b>
L'emploi total .....	11
L'emploi salarié du secteur privé - évolutions 2000 - 2010 .....	12
L'emploi salarié du secteur privé - évolutions par secteur d'activité .....	12
Les principales branches industrielles - évolutions décennales .....	15
Les principales branches du commerce et de services - évolutions décennales .....	17
L'emploi salarié du secteur privé - évolutions par territoire .....	19
Evolutions récentes (2009 et 2010) .....	19
Spécificité .....	23
Analyse fonctionnelle des emplois .....	29
Les mouvements d'entreprises .....	31
La densité artisanale .....	32
La construction des locaux d'activités .....	33
<b>3 - Le marché du travail et la précarité</b> .....	<b>34</b>

# SYNTHESE

Alors que le tissu économique romorantinais tentait à grand peine de se revivifier après la destruction massive d'emplois industriels, la crise financière mondiale a surgi à la mi-2008. Sur une économie fragilisée, l'impact a été sévère, avec une perte de près de 750 emplois salariés. Le **rebond constaté en 2010** n'en a que plus de prix. Il est toutefois empreint d'incertitude car reposant en très grande partie sur l'intérim, donc des postes précaires par excellence.

Durant ces deux dernières années (2009 et 2010), les **écarts dans les dynamiques des territoires** composant l'arrondissement n'ont pas été gommés, bien au contraire. En 2009, les pertes d'emplois sont généralisées. En 2010, la **reprise est nette pour le Romorantinais et Monestois**, assez **sensible** également pour la **Sologne des Etangs, la Sologne des rivières et Val de Cher - Saint-Aignan**. Mais en revanche, Cœur de Sologne stabilise seulement ses emplois ; la **situation** est plus **problématique pour Cher-Sologne** qui a connu un repli plus important en 2010 qu'en 2009.

Le secteur de la **construction**, solidement implanté dans le bassin, a connu des **for-**

**tunes diverses** selon les communautés. **Globalement, il est en déficit** sur les 2 années. On enregistre pourtant une reprise de la construction de logements neufs depuis 2006.

La crise a également donné un **coup de frein à la création d'entreprises**, qui avait bénéficié durant la première partie de la décennie du climat favorable général en France. Simultanément les radiations ont été un peu plus nombreuses, mais sont restées contenues.

Parallèlement aux difficultés économiques, la **dynamique démographique** du Romorantinais **manque de tonus**. Le solde naturel est négatif partout en 2009 et 2010. **L'excédent des décès sur les naissances s'est en effet de nouveau aggravé**, alors qu'une amélioration semblait se dessiner dans quelques territoires. Le taux annuel de croissance de la population reste significativement inférieur à celui du Loir-et-Cher. Là encore, les divergences d'évolution entre communautés sont très marquées. Le sud de l'arrondissement s'est dépeuplé ; il vieillit également plus rapidement.

	Source	Loir-et-Cher	Arr. de Romorantin	Cher-Sologne	Cœur de Sologne	Romorantinois et Monestois	Sologne des Etangs	Sologne des Rivières	Val de Cher Saint-Aignan
<b>Dynamiques démographiques et attractivité du territoire</b>									
Population municipale 2009	Insee-Recensement	327 868	89 052	12 502	10 627	27 065	7 979	12 335	13 362
Taux de variation annuel moyen de la population entre 1999 et 2009 (en %)	Insee-Recensement	+ 0,4	+ 0,3	+ 0,6	+ 1,1	- 0,3	+ 1,2	- 0,4	+ 0,3
Nombre moyen annuel de logements construits par territoire - Période 2009/2011	Sitadel2	1 740	600	66	91	252	43	70	19
Evolution du nombre moyen annuel de logements construits Période 2009/2011 par rapport à 2006/2008 (en nombre)	Sitadel2	- 449	+ 80	- 18	- 3	+ 152	- 27	+ 12	- 18
<b>Dynamiques économiques</b>									
Emploi total 2008	Insee-Recensement	126 599	29 801	3 258	4 648	10 750	1 937	4 226	3 850
Emploi salarié du secteur privé 2010	Pôle Emploi	76 966	16 887	1 411	3 137	6 906	963	2 436	1 697
Evolution de l'emploi salarié en 2010 (en %)	Pôle Emploi	+ 1,2	+ 6,6	- 5,4	- 0,2	+ 18,3	+ 2,6	+ 0,8	+ 2,3
Evolution de l'emploi salarié sur les 5 dernières années (2005-2010) (en %)	Pôle Emploi	+ 0,1	+ 2,4	- 6,4	- 5,8	+ 12,5	- 4,1	+ 0,8	+ 4,2
Nombre de m <sup>2</sup> de locaux d'activités construits de 2009 à 2011 (en milliers de m <sup>2</sup> )	Sitadel2	331,4	58,3	6,0	3,3	33,1	4,1	2,9	7,1
Evolution du nombre de m <sup>2</sup> de locaux d'activités Période 2009/2011 par rapport à 2006/2008 (en milliers de m <sup>2</sup> )	Sitadel2	- 544	- 77,3	- 13,7	- 15,4	+ 19,1	- 19,0	- 35,4	- 10,5
Évolution du nombre de chômeurs (cat A) en 2010 au 31/12 (en %)	Pôle Emploi	- 0,7	- 1,0	+ 4,9	+ 3,8	+ 0,5	- 6,5	- 4,0	- 6,9
				<b>Loir-et-Cher</b>			<b>Zone d'emploi de Romorantin</b>		
Taux de chômage localisé 2ème trim 2011 (moyenne trimestrielle - données CVS) en %	Insee			7,8			9,0		
Evolution sur 1 an du taux de chômage localisé en points (moyenne trimestrielle - données CVS)	Insee			- 0,4			- 0,3		

# 1 - Dynamiques démographiques et attractivité du territoire

> Selon les données du dernier recensement publiées en 2012, l'arrondissement de Romorantin compte **89 052 habitants** en 2009.

> Gain de **2 573 habitants depuis 1999, soit une évolution annuelle moyenne de 0,29 %** (Loir-et-Cher + 0,40 %).

> Une croissance démographique récente et amplifiée depuis 1999 dans les communautés de communes **Cœur de Sologne et Sologne des Etangs** qui bénéficient du déploiement de l'aire d'influence du pôle orléanais.

> Une **perte de population pour Romorantin et sa communauté** entre 1999 et 2009.

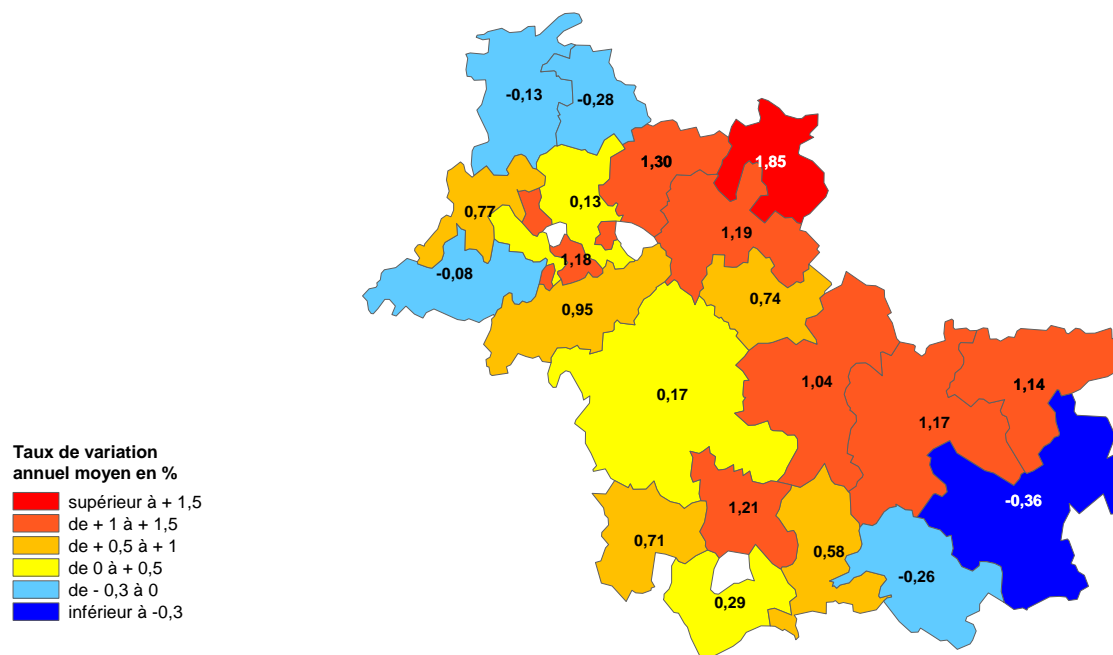
> Une **dépopulation qui s'accélère pour Salbris** et sa communauté.

Evolution de la population par territoire depuis 1990

Territoire	Population			Evolution en %		Taux de variation annuel en %	
	1990	1999	2009	90-99	99-09	90-99	99-09*
Cher-Sologne	11 370	11 794	12 502	3,5	6,0	0,38	0,58
Cœur de Sologne	9 242	9 491	10 627	2,7	12,0	0,29	1,14
Romorantinois et Monestois	26 911	27 773	27 065	3,2	-2,5	0,35	-0,26
Sologne des Etangs	6 835	7 100	7 979	4,0	12,4	0,44	1,17
Sologne des Rivières	12 929	12 782	12 335	-1,1	-3,5	-0,13	-0,36
Val de Cher - Saint-Aignan	12 883	12 977	13 362	0,7	3,0	0,08	0,29
Arrondissement de Romorantin	84 703	86 479	89 052	2,1	3,0	0,23	0,29
<b>Loir-et-Cher</b>	<b>305 937</b>	<b>314 933</b>	<b>327 868</b>	<b>3,0</b>	<b>4,1</b>	<b>0,32</b>	<b>0,40</b>

D'après source : INSEE - RGP Exploitations principales.\* calculé sur la population statistique 1999

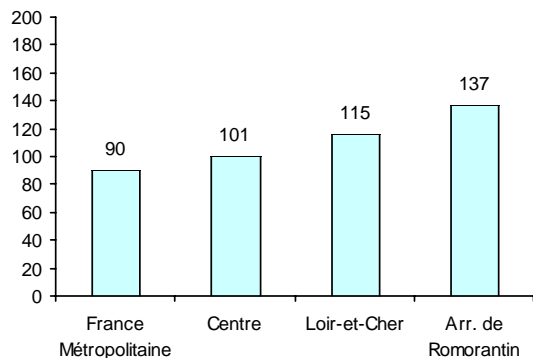
Taux de variation annuel moyen entre 1999 et 2009 (en %)



> Dans l'arrondissement de Romorantin, on dénombre **137 personnes de plus de 60 ans pour 100 jeunes de moins de 20 ans**, proportion nettement supérieure à celles du département (115) et de la région (101).

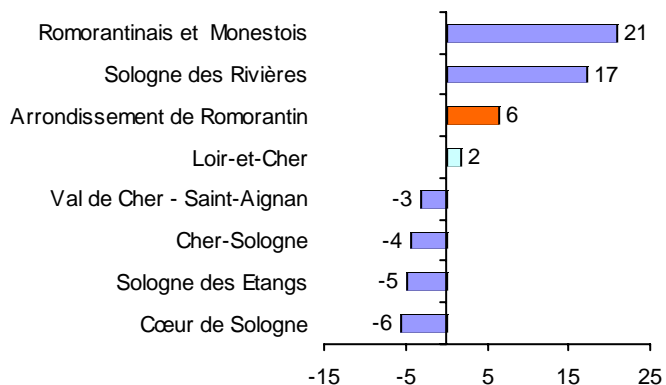
> Le **vieillesse s'accélère**, en particulier dans les communautés de Romorantin et de Salbris. Deux mouvements se conjuguent : **départ de jeunes, arrivée de retraités**.

Indice comparé de vieillesse selon le territoire en 2008



D'après source : INSEE, RP 2008 Exploitation principale.

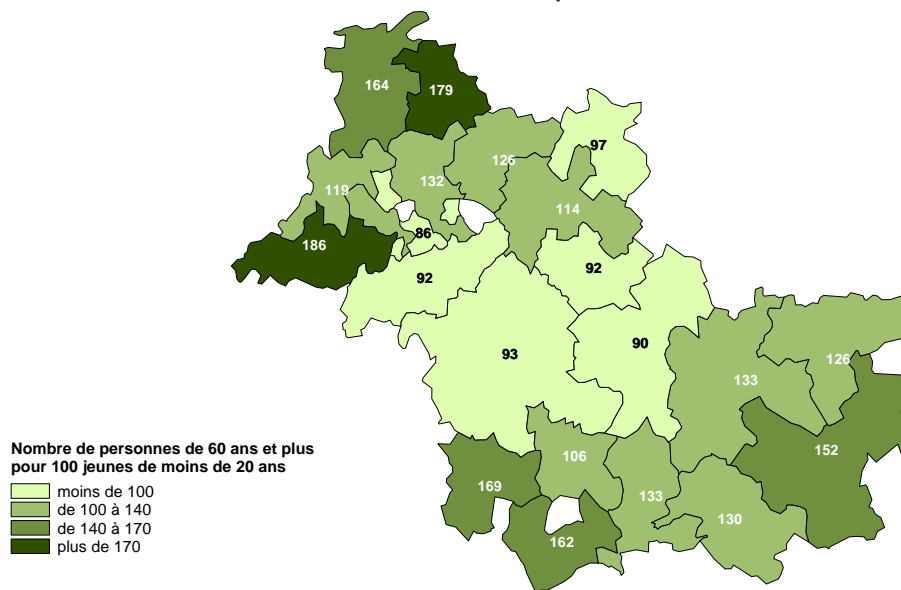
Evolution de l'indice de vieillesse entre 1999 et 2008 selon le territoire (en points)



D'après source : INSEE, RP1999 et 2008 Exploitation principale.

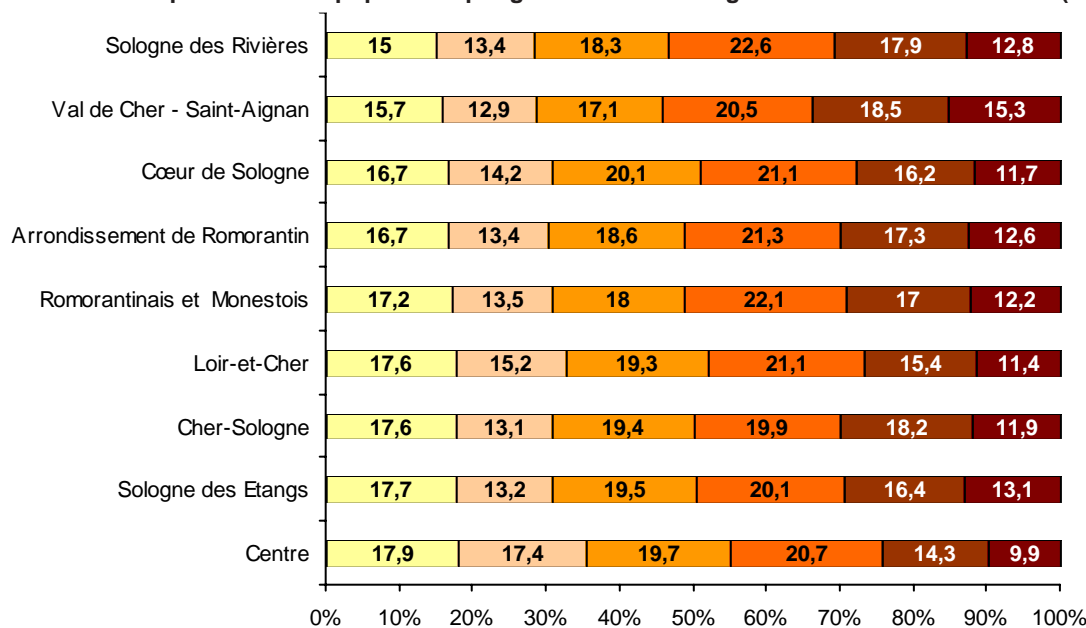
**Indice de vieillesse** : rapport de la population des personnes de 60 ans ou plus sur les personnes de moins de 20 ans.

Indice de vieillesse en 2008 par communauté de communes



D'après source : INSEE, RP 2008 Exploitation principale.

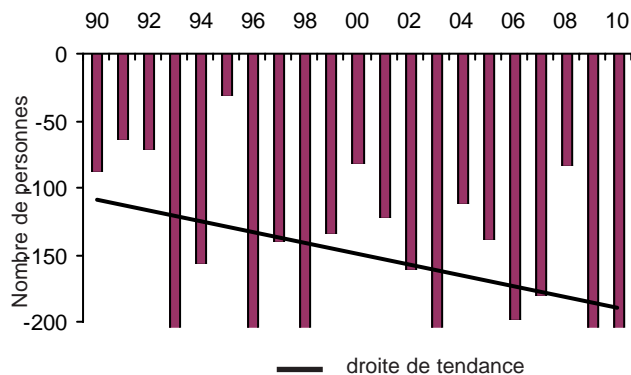
Répartition de la population par grande tranche d'âge selon le territoire en 2008 (en %)



■ 0 à 14 ans ■ 15 à 29 ans ■ 30 à 44 ans ■ 45 à 59 ans ■ 60 à 74 ans ■ 75 ans et plus

D'après source : INSEE, RP2008 Exploitation principale.

Solde naturel dans l'arrondissement de Romorantin depuis 1990



D'après source : INSEE

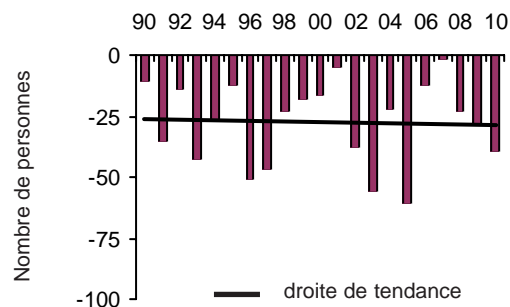
> En 2009 et 2010, le **solde naturel est négatif** dans tous les territoires.

> La situation s'est détériorée dans les deux communautés où le vieillissement s'accélère.

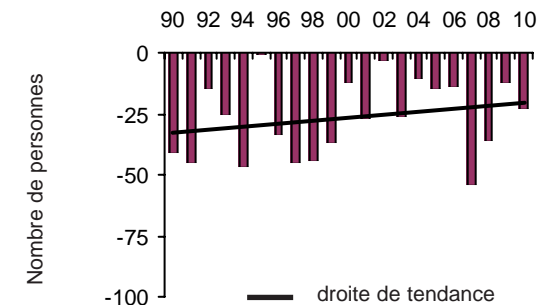
> Les naissances se tassent très légèrement par rapport au milieu des années 2000 ; en revanche le **nombre des décès augmente** quasiment partout.

Solde naturel depuis 1990 par communauté de communes

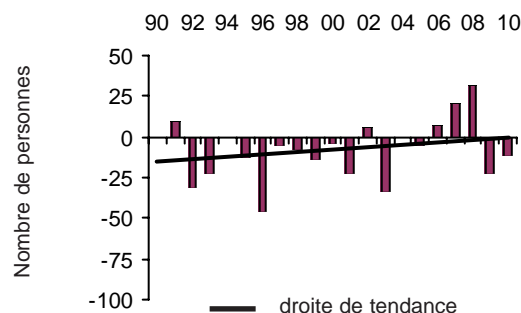
Cher-Sologne



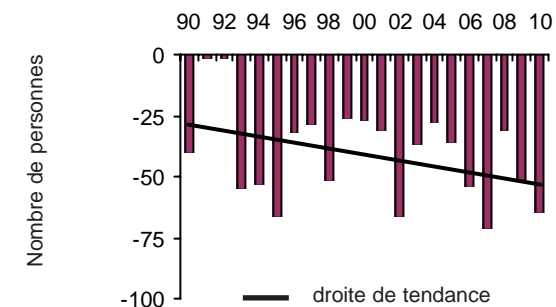
Sologne des Etangs



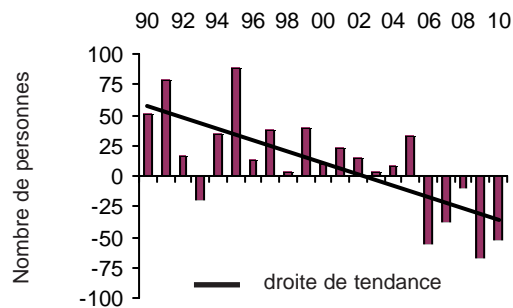
Cœur de Sologne



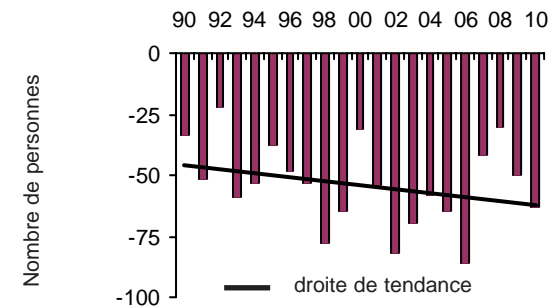
Sologne des Rivières



Romorantinois et Monestois



Val de Cher - Saint-Aignan



D'après source : INSEE



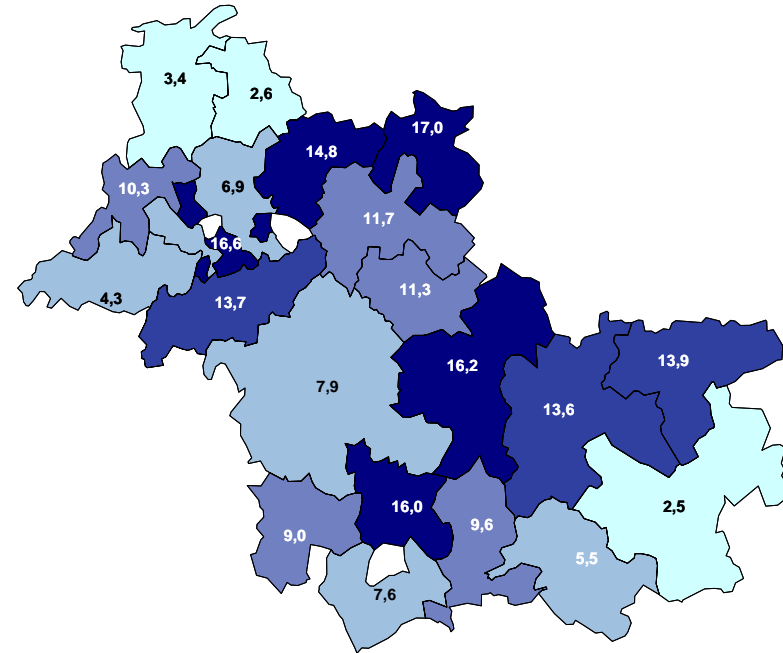
### Evolution du nombre de résidences principales entre 1999 et 2008 selon le territoire (en %)

> En 2008, le parc du l'arrondissement de Romorantin est constitué de **49 563 logements**.

> **Depuis 1999, il s'est accru de près de 4 500 unités.**

> Accroissement très marqué du nombre de résidences principales en Sologne des Etangs et en Cœur de Sologne, pour l'accueil de populations travaillant le plus souvent en dehors de l'arrondissement.

> En Romorantinais et Monestois, la croissance est plus faible que la moyenne départementale sur l'ensemble de la décennie. On peut donc supposer que les nouveaux habitants ont fréquemment acheté des logements laissés vacants par des ménages partis chercher du travail ailleurs.



D'après source INSEE - RP 1999 et RP 2008 - Exploitations principales

\*A noter que la progression du nombre de logements enregistrée dans la communauté de communes Cœur de Sologne (+ 28 %) s'explique en partie par le recensement en 2008 des cottages de CenterParcs comme résidences secondaires, ce qui n'était pas le cas lors du recensement de 1999.

### Evolution du nombre de logements entre 1999 et 2008 selon le territoire (en %)

	Logements			Résidences principales			Résidences.second. et logements occa.			Logements vacants		
	1999	2008	Evol. (en %)	1999	2008	Evol. (en %)	1999	2008	Evol. (en %)	1999	2008	Evol. (en %)
Cher-Sologne	6 156	6 693	8,7	4 782	5 241	9,6	809	863	6,7	565	589	4,2
Cœur de Sologne*	5 035	6 463	28,4	4 008	4 564	13,9	730	1 482	103,0	297	417	40,5
Romorantinais et Monestois	13 499	14 582	8,0	11 589	12 227	5,5	953	838	-12,0	957	1 517	58,5
Sologne des Etangs	4 112	4 502	9,5	2 945	3 345	13,6	843	758	-10,1	324	399	23,2
Sologne des Rivières	6 866	7 224	5,2	5 490	5 625	2,5	909	956	5,1	467	643	37,7
Val de Cher - Saint-Aignan	6 925	7 364	6,3	5 446	5 860	7,6	864	853	-1,3	615	652	5,9
Arrondissement de Romorantin	45 068	49 563	10,0	36 192	39 057	7,9	5 490	6 119	11,5	3 386	4 387	29,6
<b>Loir-et-Cher</b>	<b>156 950</b>	<b>171 970</b>	<b>9,6</b>	<b>130 601</b>	<b>142 245</b>	<b>8,9</b>	<b>15 567</b>	<b>15 113</b>	<b>-2,9</b>	<b>10 782</b>	<b>14 612</b>	<b>35,5</b>

D'après source : INSEE, RP 1999 et 2008

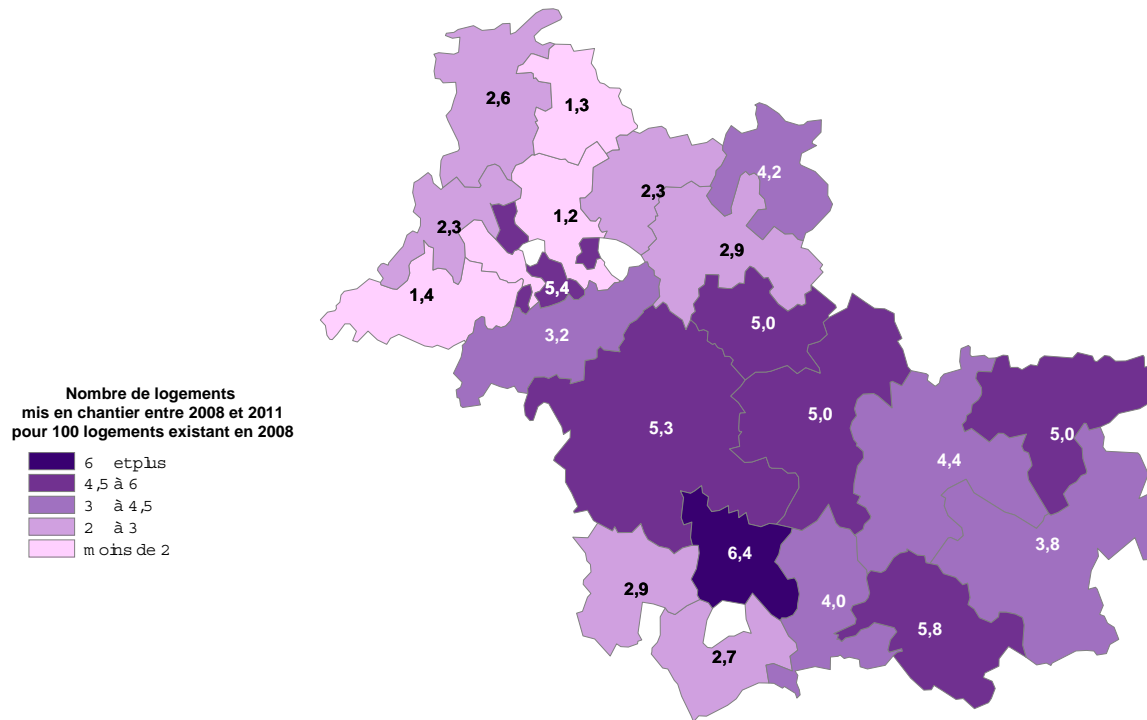
> **2 245 logements mis en chantier entre 2008 et 2011 dans l'arrondissement de Romorantin** (1 827 logements individuels, 245 logements collectifs et 173 en résidence).

> Cela représente pour l'ensemble de l'arrondissement, **4,5 nouveaux logements construits pour 100 logements existant** dans le parc initial en 2008.

> Le taux de construction neuve est supérieur à celui du département (4,2) et de l'arrondissement de Vendôme : 2,0.

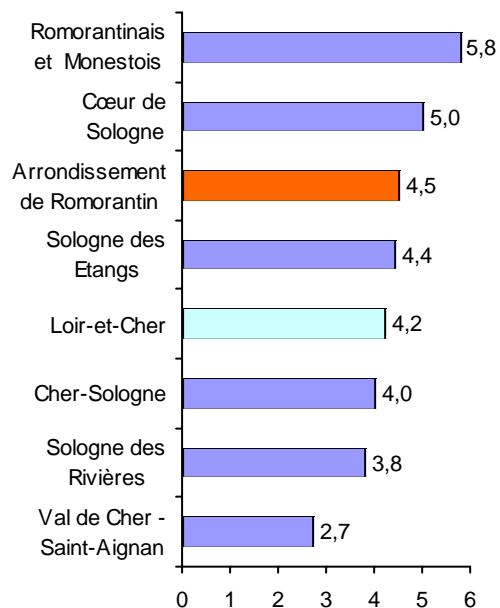
> Les territoires de **Cœur de Sologne** et du **Romorantinais et du Monestois** bénéficient d'une **proportion élevée de nouveaux logements**. Pour ce dernier, il s'agit d'une rupture avec la tendance précédemment observée. Plus de 852 logements ont été mis en chantier au cours des quatre dernières années (dont 145 logements collectifs).

### Taux de construction nouvelle 2008-2011 par territoire



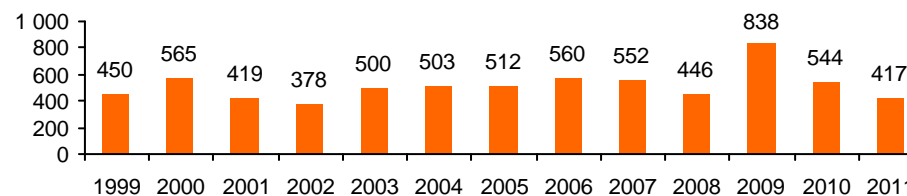
D'après sources : SITADEL2 - INSEE (RP 2008)

### Taux de construction nouvelle 2008-2011 par territoire

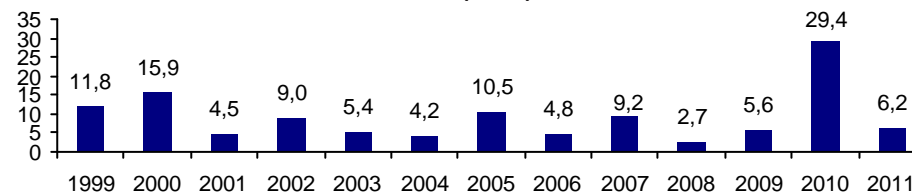


D'après sources : SITADEL2 - INSEE (RP 2008)

### Nombre de logements mis en chantier dans l'arrondissement de Romorantin depuis 1999



### Part des logements collectifs mis en chantier dans l'arrondissement de Romorantin depuis 1999 (en %)

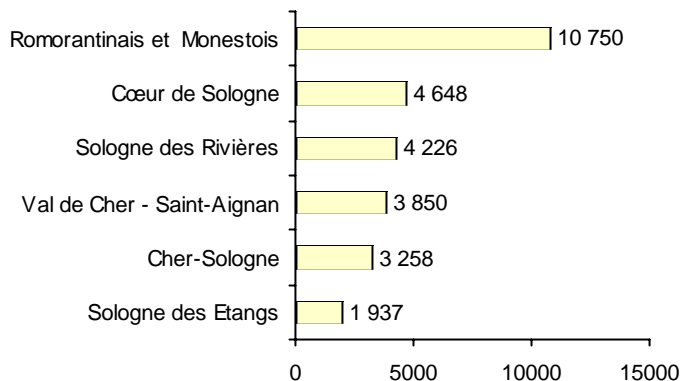


D'après sources : SITADEL2

# 2 - Dynamiques économiques

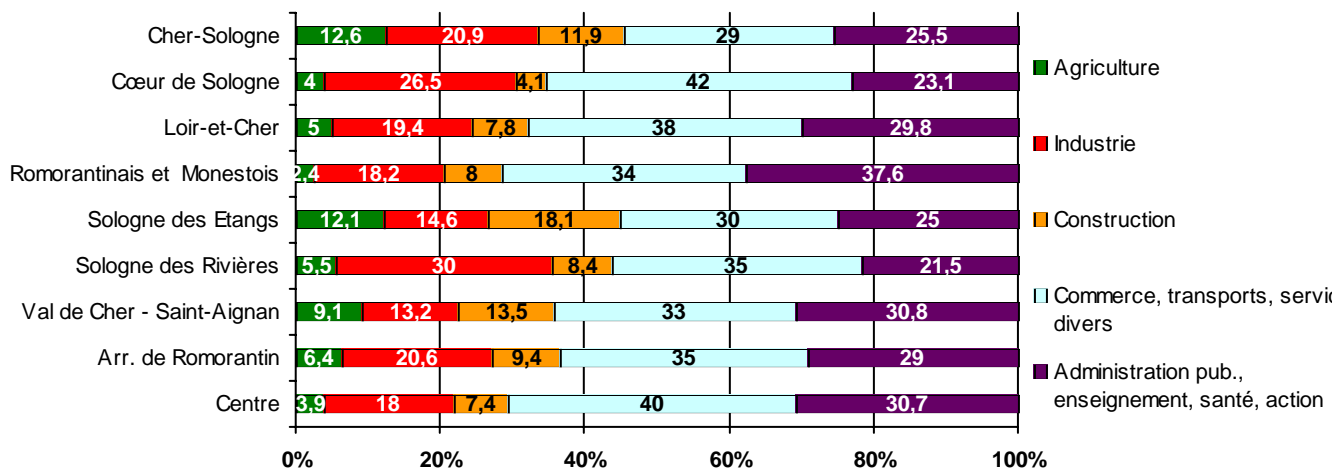
## L'emploi total

Nombre total d'emplois par communauté de communes en 2008



D'après source : Insee, RP2008 exploitation complémentaire

Répartition de l'emploi total par grand secteur d'activités selon le territoire en 2008 (en %)



D'après source : Insee, RP2008 exploitation complémentaire

> **29 801 emplois** recensés globalement en 2008 dans l'arrondissement de Romorantin dont 4 266 emplois non salariés.

> **L'agriculture** (qui comprend ici les pépiniéristes, mais aussi la forêt et la pisciculture) conserve un **poinds important en Cher-Sologne et en Sologne des Etangs.**

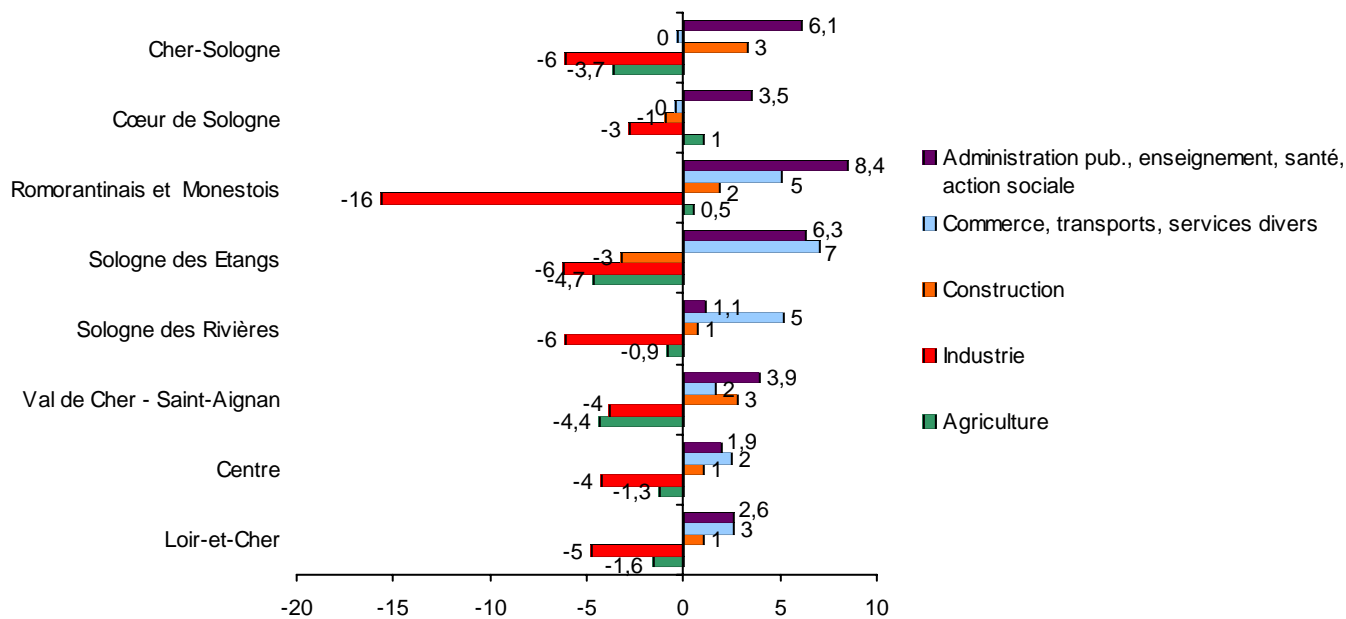
### Les sources des données sur l'emploi

Deux sources sont principalement mobilisables pour analyser l'emploi ; elles présentent chacune des caractéristiques différentes et apportent en conséquence des éclairages complémentaires.

Le **recensement** permet de faire le point sur l'ensemble des emplois, de façon détaillée, tant par activité que par territoire. Il permet donc une analyse structurelle ; il est toutefois connu avec un certain décalage temporel (3 ans). Les dernières données publiées sont millésimées 2008.

**Pôle Emploi** publie chaque année le détail des emplois salariés du secteur privé non agricole, par activité et par commune. Le décalage est de 9 mois pour les données provisoires.

Evolution de la part de chaque secteur dans le total des emplois entre 1999 et 2008 selon le territoire (en points)



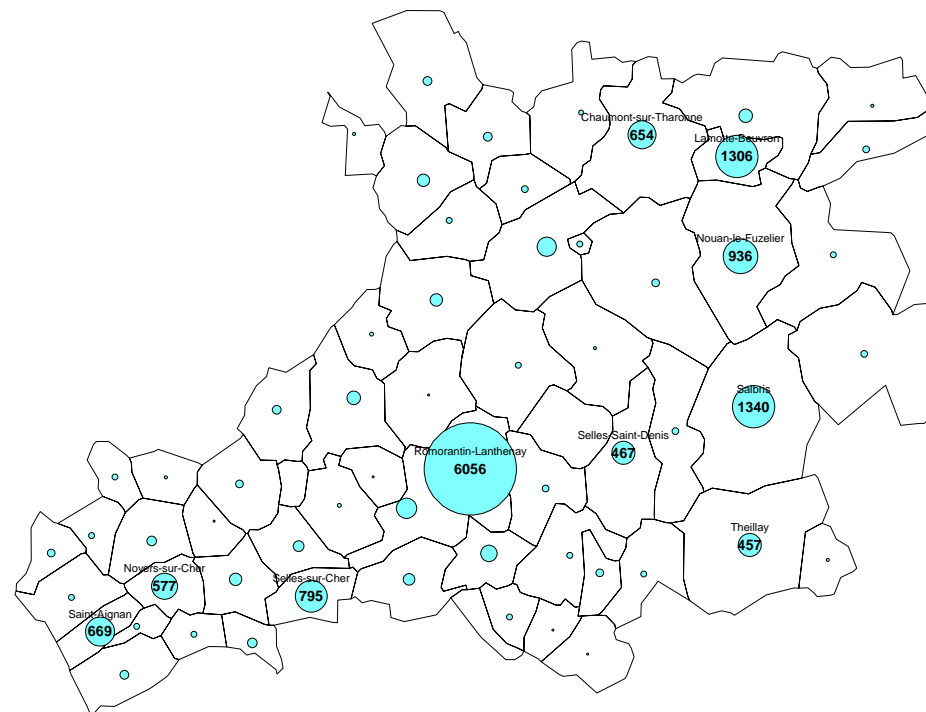
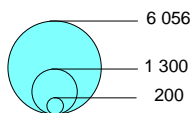
D'après source : Insee, RP2008 exploitation complémentaire

## L'emploi salarié du secteur privé - évolution 2000 - 2010

- > Le maillage du territoire, reposant sur **plusieurs pôles d'activités** répartis le long des deux grands axes de circulation, constitue un atout pour le développement économique.
- > En 2010, l'arrondissement de Romorantin **compterait près de 16 900 emplois salariés** (secteur privé hors agriculture), selon les données de Pôle Emploi (ex Unedic).
- > Voir évolutions récentes p.15 et suivantes.

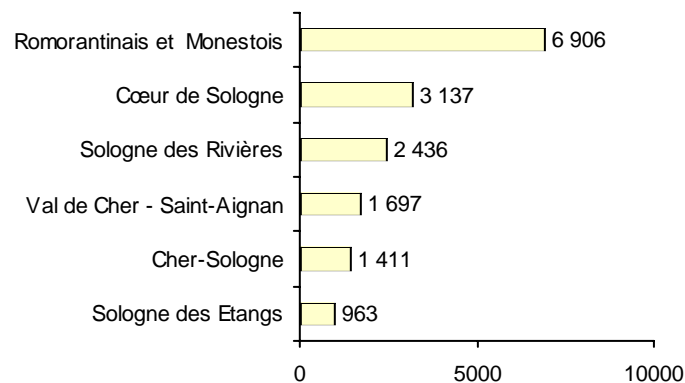
Nombre d'emplois salariés du secteur privé non agricole au 31/12/2010 par commune

Nombre d'emplois salariés privés (hors agriculture) par commune



D'après source : Pôle emploi au 31/12/10 et Observatoire (base corrigée)

Nombre total d'emplois salariés du secteur privé non agricole au 31/12/10 par communauté de communes

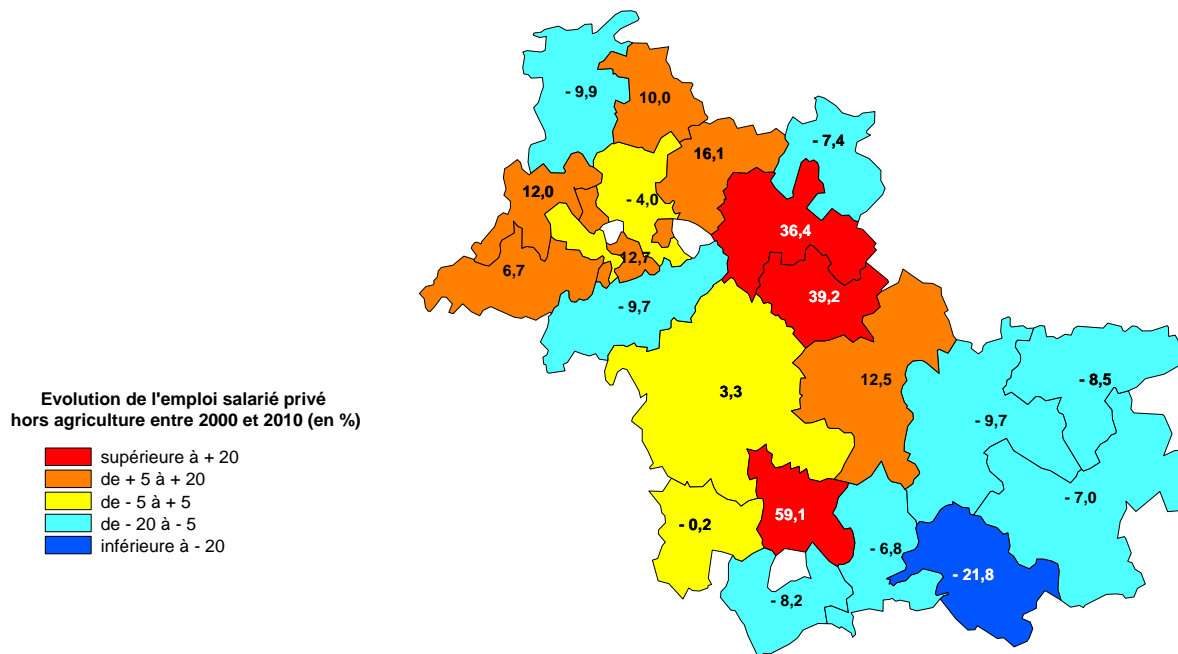


D'après source : Pôle emploi au 31/12/10 et Observatoire (base corrigée)

> Le choc "Matra" sera long à absorber. Sur la dernière décennie, le déficit est proche de 2 000 emplois pour le Romorantinais et Monestois.

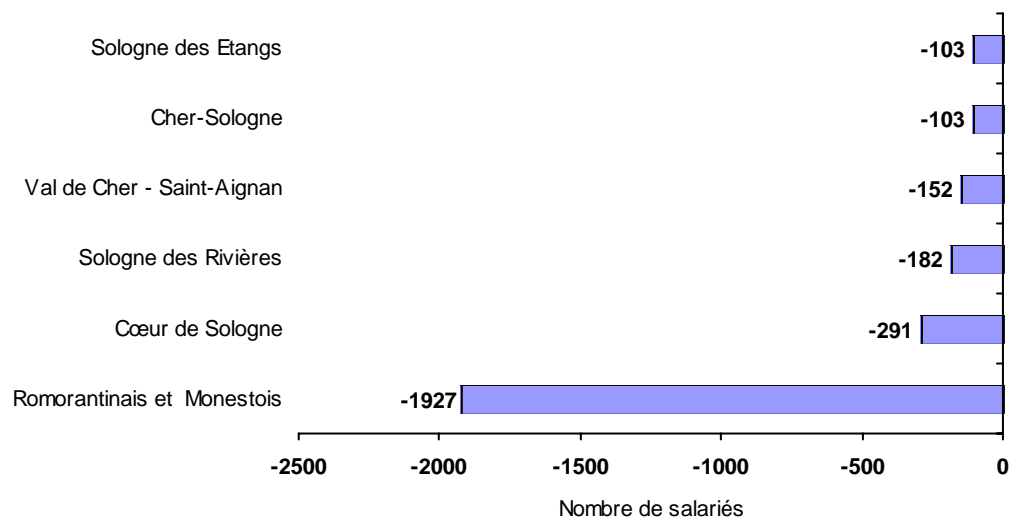
> Le **bassin tout entier apparaît en mutation**. Les industries traditionnelles de la Sologne (confection, armement, porcelaine et autres produits réfractaires) ont été sérieusement ébranlées quand elles n'ont pas complètement disparu.

### Evolution de l'emploi salarié privé (hors agriculture) entre 2000 et 2010 par Communauté de communes



D'après source : Pôle Emploi 2000 - 2010 (données provisoires) et Observatoire (base corrigée)

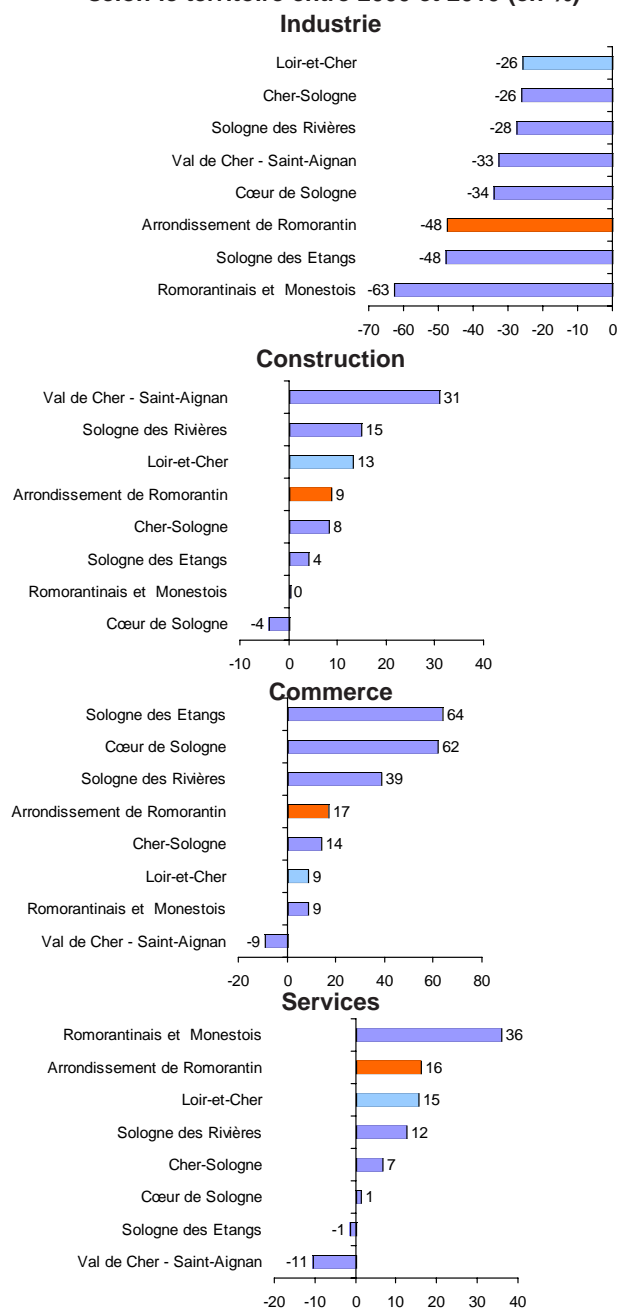
### Evolution du nombre d'emplois salariés privés entre 2000 et 2010 selon le territoire (hors agriculture)



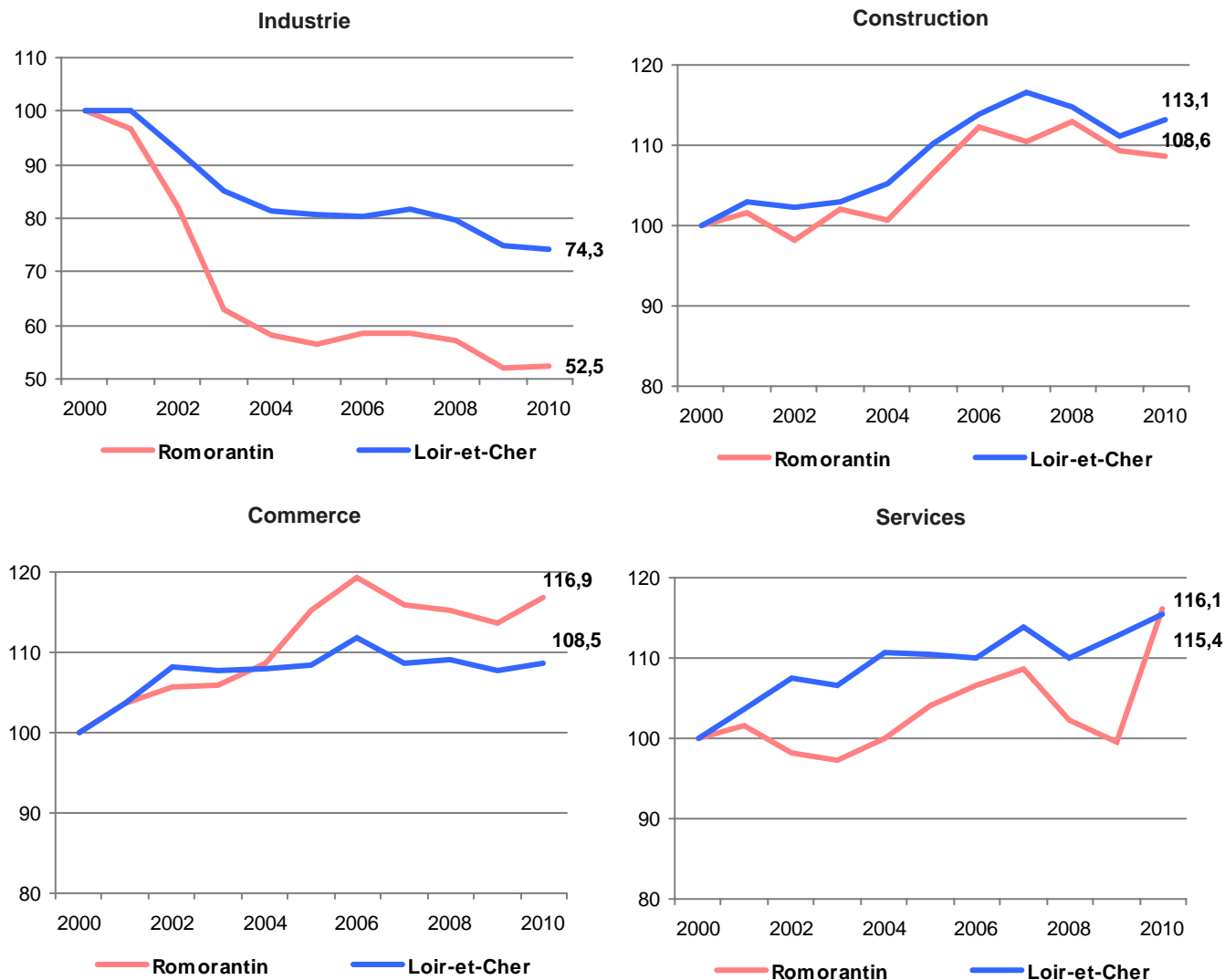
D'après source : Pôle Emploi 2000 - 2010 (données provisoires) et Observatoire (base corrigée)

# L'emploi salarié du secteur privé - évolution par secteur d'activité

Evolution de l'emploi salarié privé par grand secteur selon le territoire entre 2000 et 2010 (en %)



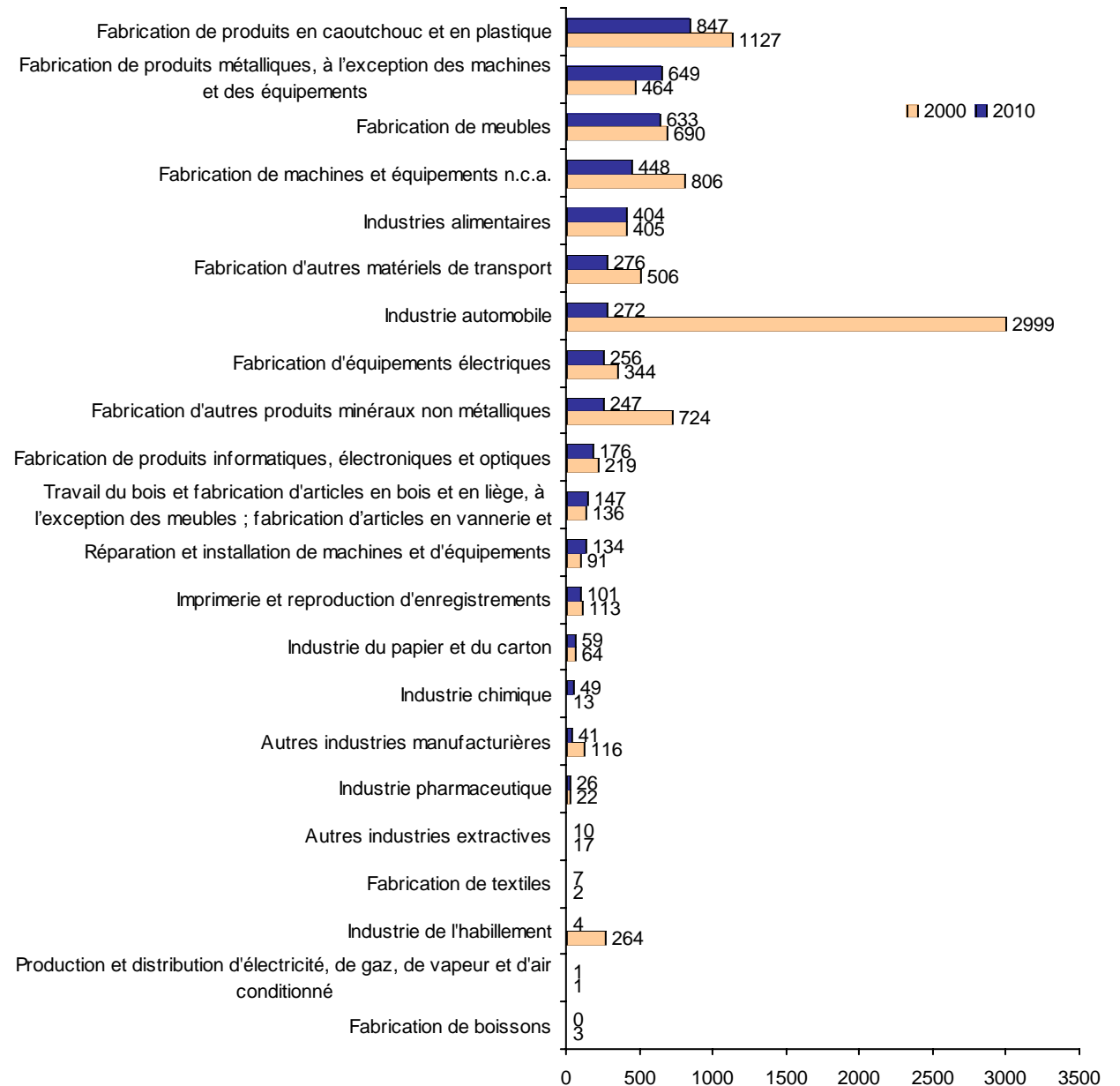
Evolution de l'emploi salarié privé par grand secteur (base 100 en 2000)



Ensemble des graphiques de la page  
D'après source : Pôle Emploi 2000 - 2010 (données provisoires) et Observatoire (base corrigée)

## Les principales branches industrielles - Evolutions décennales

Evolution de l'emploi salarié privé dans les principales branches industrielles de l'arrondissement entre 2000 et 2010



D'après sources : Pôle Emploi 2000 - 2010 (données provisoires) et Observatoire (base corrigée)

> L'industrie est globalement en perte de vitesse. On relève cependant des **branches en croissance** depuis 2000, parfois de façon significative.

> La **fabrication de produits métalliques** a créé 200 emplois nets sur le bassin, la maintenance (réparation et installation de machines et équipements) une quarantaine.

> D'autres ont bien résisté comme les industries alimentaires ou le travail du bois.

> Le recul de la branche caoutchouc - plastique est lié lui aussi en très grande partie à l'automobile (Ranger France).

## Spécificité de l'activité économique de l'arrondissement de Romorantin - Industrie et construction

> L' "indice de spécificité" (voir définition ci-dessous) permet de mesurer si le poids d'une activité déterminée est plus ou moins élevé que dans un territoire de référence (ici, la région).

> Globalement, **le poids de l'industrie** dans l'arrondissement est toujours **supérieur à la moyenne régionale. Il tend néanmoins à s'en rapprocher**. Plusieurs branches détiennent encore un fort indice de spécificité.

> **La construction présente aujourd'hui une spécificité plus marquée** que l'industrie.

### Principales spécificités (industrie et construction)

- > Fabrication de meubles
- > Construction de bâtiments
- > Fabrication de produits en caoutchouc et en plastique
- > Fabrication d'autres matériels de transport (aéronautique-armement)
- > Travail du bois et fabrication d'articles en bois

### L'indice de spécificité

La spécificité se mesure par l'intermédiaire d'un indice calculé ainsi :

$\frac{\text{part de la branche N dans le total des emplois du périmètre}}{\text{part de la branche N dans le total des emplois de la région}}$

Les données utilisées sont celles de Pôle Emploi au 31/12/2010 (provisoires).

Un indice supérieur à 1 est signe d'une spécificité du périmètre dans l'activité concernée.

Un indice inférieur à 1 est signe d'un déficit dans l'activité concernée.

### Précisions

> Emploi salarié du secteur privé (hors agriculture) uniquement

> Seront pointées les principales spécificités par territoire, mais aussi les déficits qui peuvent se faire jour dans certaines industries ou services aux entreprises, propres à assurer l'attractivité d'un territoire (mécanique, conseils et gestion, sécurité, nettoyage, etc.), commerces...

Intitulé de la nomenclature des activités (88 postes)	Nb d'entreprises	Nb d'emplois	Part* dans le total	Indice de spécificité	Evol** 00-10
Autres industries extractives	2	10	0	0,51	-7
Autres industries manufacturières	10	41	0	0,46	-75
Fabrication d'autres matériels de transport	1	276	2	<b>2,27</b>	-230
Fabrication d'autres produits minéraux non métalliques	13	247	1	1,45	-477
Fabrication de machines et équipements n.c.a.	11	448	3	1,40	-358
Fabrication de meubles	14	633	4	<b>7,26</b>	-57
Fabrication de produits en caoutchouc et en plastique	13	847	5	<b>2,19</b>	-280
Fabrication de produits informatiques, électroniques et optiques	4	176	1	1,00	-43
Fabrication de produits métalliques, à l'exception des machines et des équipements	29	649	4	1,33	+185
Fabrication de textiles	1	7	0	0,19	+5
Fabrication d'équipements électriques	4	256	2	1,28	-88
Imprimerie et reproduction d'enregistrements	8	101	1	0,78	-12
Industrie automobile	3	272	2	1,43	-2727
Industrie chimique	5	49	0	0,26	+36
Industrie de l'habillement	2	4	0	0,11	-260
Industrie du papier et du carton	4	59	0	0,65	-5
Industrie pharmaceutique	1	26	0	0,12	+4
Industries alimentaires	85	404	2	0,85	-1
Production et distribution d'électricité, de gaz, de vapeur et d'air conditionné	1	1	0	0,04	0
Réparation et installation de machines et d'équipements	12	134	1	0,76	+43
Travail du bois et fabrication d'articles en bois et en liège, à l'exception des meubles ; fabrication d'articles en vannerie et sparterie	11	147	1	1,92	+11
<b>Total Industrie</b>	<b>234</b>	<b>4 787</b>	<b>28</b>	<b>1,24</b>	<b>-4 339</b>
Construction de bâtiments	30	348	2	<b>2,69</b>	-41
Génie civil	7	92	1	0,53	-6
Travaux de construction spécialisés	389	2 010	12	1,45	+241
<b>Total Construction</b>	<b>426</b>	<b>2 450</b>	<b>15</b>	<b>1,45</b>	<b>+ 194</b>

D'après sources : Pôle Emploi 2000 - 2010 (données provisoires) et Observatoire (base corrigée)

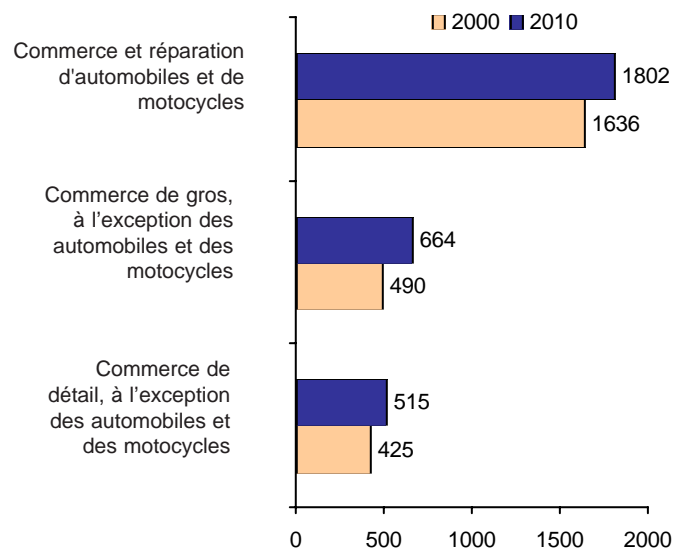
\* en en pourcentage

\*\* évolution en nombre



## Les principales branches du commerce et des services - Evolutions décennales

Evolution de l'emploi salarié privé dans les principales branches du commerce de l'arrondissement entre 2000 et 2010

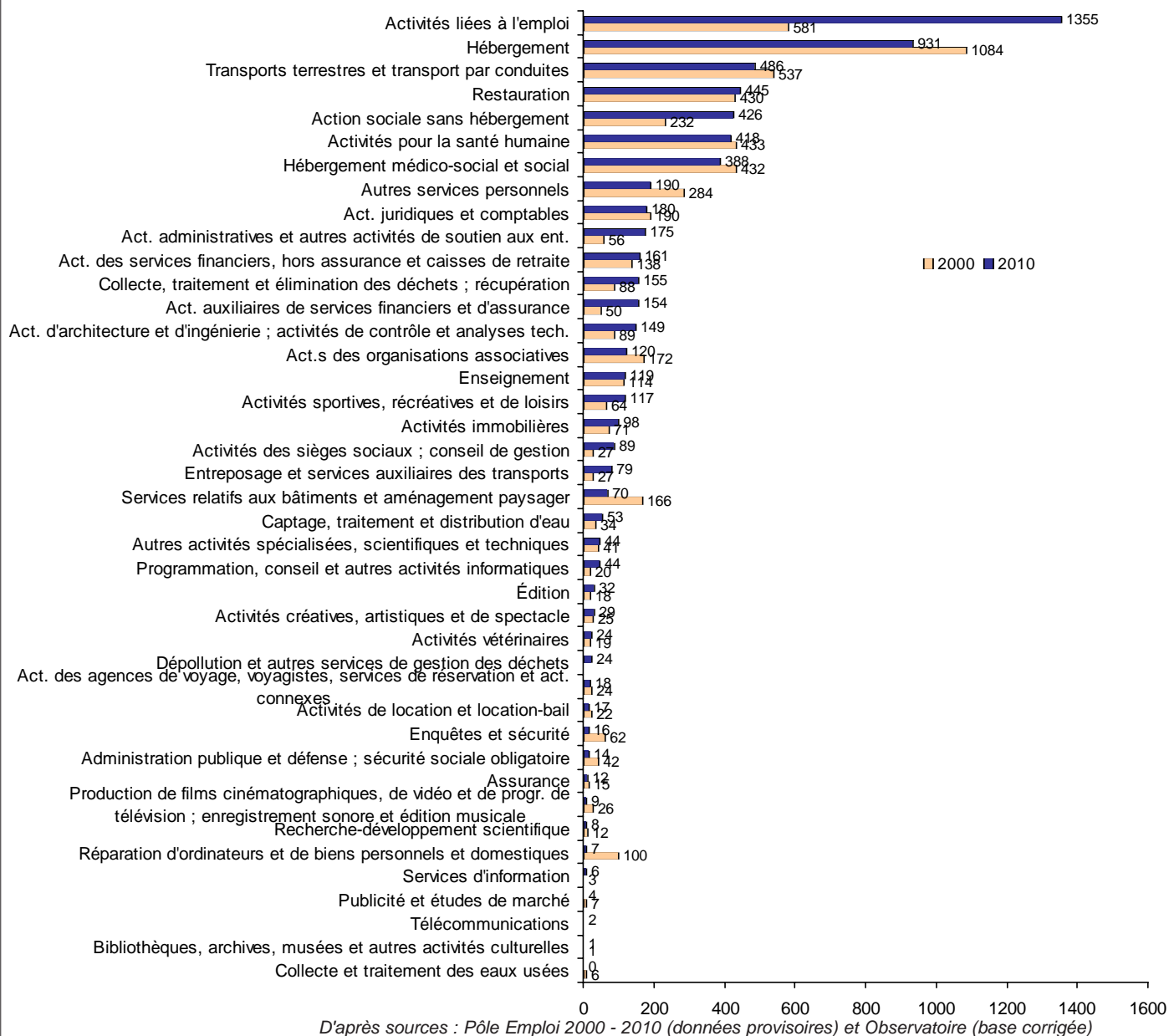


D'après sources : Pôle Emploi 2000 - 2010 (données provisoires) et Observatoire (base corrigée)

### > A retenir :

- La montée en puissance de l'intérim (déjà évoquée).
- La progression du commerce.
- Le développement d'activités présentes (activités sportives, immobilières, auxiliaires financiers et assurances, etc.).
- Un recul de l'activité la plus importante, l'hébergement (Center Parcs).

Evolution de l'emploi salarié privé dans les principales branches des services de l'arrondissement entre 2000 et 2010



D'après sources : Pôle Emploi 2000 - 2010 (données provisoires) et Observatoire (base corrigée)

**Spécificité de l'activité économique de l'arrondissement de Romorantin - Commerce et services**

> Très peu d'activités de services ont un poids nettement plus important que dans la région, à l'exception des hébergements touristiques.

**Principales spécificités (commerce et services)**

- > Hébergement (CenterParcs)
- > Activités auxiliaires de services financiers et d'assurance
- > Collecte, traitement et élimination des déchets ; récupération
  - > Activités liées à l'emploi (intérim)
- > Commerce et réparation d'automobiles et de motocycles

**Principaux déficits**

- > Entreposage et services auxiliaires des transports (logistique)
  - > Activités des services financiers
  - > Activités administratives
  - > Action sociale sans hébergement
- > Programmation, conseil et autres activités informatiques

**L'indice de spécificité**

La spécificité se mesure par l'intermédiaire d'un indice calculé ainsi :  
part de la branche N dans le total des emplois du périmètre /  
part de la branche N dans le total des emplois de la région

Les données utilisées sont celles de Pôle Emploi au 31/12/2010 (provisoires).

Un indice supérieur à 1 est signe d'une spécificité du périmètre dans l'activité concernée.

Intitulé de la nomenclature des activités (88 postes)	Nb d'entreprises	Nb d'emplois	Part* dans le total	Indice de spécificité	Evol** 00-10
Commerce de détail, à l'exception des automobiles et des motocycles	259	1 802	11	1,07	+ 166
Commerce de gros, à l'exception des automobiles et des motocycles	87	664	4	0,77	+ 174
Commerce et réparation d'automobiles et de motocycles	87	515	3	1,17	+ 90
<b>Total Commerce</b>	<b>433</b>	<b>2 981</b>	<b>18</b>	<b>1,00</b>	<b>+ 430</b>
Action sociale sans hébergement	27	426	3	0,69	+ 194
Activités administratives et autres activités de soutien aux entreprises	17	175	1	0,56	+ 119
Activités auxiliaires de services financiers et d'assurance	33	154	1	<b>1,40</b>	+ 104
Activités créatives, artistiques et de spectacle	6	29	0	0,69	+ 4
Activités d'architecture et d'ingénierie ; activités de contrôle et analyses techniques	28	149	1	0,70	+ 60
Activités de location et location-bail	4	17	0	0,25	- 5
Activités des agences de voyage, voyagistes, services de réservation et activités connexes	6	18	0	0,77	- 6
Activités des organisations associatives	34	120	1	0,39	- 52
Activités des services financiers, hors assurance et caisses de retraite	37	161	1	0,60	+ 23
Activités des sièges sociaux ; conseil de gestion	13	89	1	0,54	+ 62
Activités immobilières	41	98	1	0,66	+ 27
Activités juridiques et comptables	27	180	1	0,90	- 10
Activités liées à l'emploi	9	1 355	8	1,25	+ 774
Activités pour la santé humaine	83	418	2	0,91	- 15
Activités sportives, récréatives et de loisirs	40	117	1	0,88	+ 53
Activités vétérinaires	9	24	0	1,24	+ 5
Administration publique et défense ; sécurité sociale obligatoire	1	14	0	0,07	- 28
Assurance	4	12	0	0,07	- 3
Autres activités spécialisées, scientifiques et techniques	22	44	0	1,03	+ 3
Autres services personnels	84	190	1	0,82	- 94
Bibliothèques, archives, musées et autres activités culturelles	1	1	0	0,07	0
Captage, traitement et distribution d'eau	3	53	0	1,36	+ 19
Collecte, traitement et élimination des déchets ; récupération	6	155	1	<b>1,39</b>	+ 67
Dépollution et autres services de gestion des déchets	1	24	0	15,21	+ 24
Édition	6	32	0	0,43	+ 14
Enquêtes et sécurité	3	16	0	0,13	- 46
Enseignement	27	119	1	0,46	+ 5
Entreposage et services auxiliaires des transports	5	79	0	0,25	+ 52
Hébergement	54	931	6	<b>5,20</b>	- 153
Hébergement médico-social et social	15	388	2	0,85	- 44
Production de films cinématographiques, de vidéo et de programmes de télévision ; enregistrement sonore et édition musicale	3	9	0	0,68	- 17
Télécommunications	1	2	0	0,04	+2
Programmation, conseil et autres activités informatiques	5	44	0	0,36	+24
Publicité et études de marché	3	4	0	0,04	-3
Recherche-développement scientifique	1	8	0	0,13	-4
Réparation d'ordinateurs et de biens personnels et domestiques	3	7	0	0,21	-93
Restauration	122	445	3	0,82	+15
Services d'information	1	6	0	0,10	+3
Services relatifs aux bâtiments et aménagement paysager	14	70	0	0,19	-96
Transports terrestres et transport par conduites	39	486	3	0,85	-51
<b>Total Services</b>	<b>838</b>	<b>6 669</b>	<b>39</b>	<b>0,80</b>	<b>+ 927</b>
<b>TOTAL</b>	<b>1 931</b>	<b>16 887</b>	<b>100</b>		

D'après sources : Pôle Emploi 2000 - 2010 (données provisoires) et Observatoire (base corrigée)

\* en en pourcentage\*\* évolution en nombre

## L'emploi salarié du secteur privé - Evolutions par territoire

> La crise de 2008-2009 a secoué une nouvelle fois le Romorantinais qui aurait vu **disparaître environ 750 postes en 2009**.

> Le **rebond en 2010 est spectaculaire**, avec un **gain de plus de 1 000 emplois salariés** (secteur privé hors agriculture), selon les données de Pôle Emploi (ex Unedic). On note une **bonne tenue globale du commerce et même de l'industrie**, tandis qu'un léger recul est enregistré dans la construction. **L'essentiel de l'augmentation est porté par les services**. Toutefois, il convient de rester prudent, car **cette hausse provient en très grande partie des intérimaires** missionnés par les agences de Romorantin. Le niveau de cette évolution pose question (près de 900 postes supplémentaires).

> Hors intérim, l'évolution est cependant positive : + 155 emplois ; cette évolution montre une **bonne résistance du bassin** puisque le **département a enregistré une perte** (hors intérim) de 160 postes.

> Au **sein de l'industrie**, on remarque que la reprise de 2010 est portée essentiellement par **2 branches** parmi les plus importantes du tissu local (mobilier de magasin, matières plastiques) et une qui remonte en puissance (construction aéronautique et spatiale, classée dans "fabrication d'autres matériels de transport").

> **Les évolutions territoriales sont très contrastées en 2010**. Forte croissance en Romorantinais et Monestois (due notamment à l'intérim comme cela a été indiqué plus haut), plus modeste mais significative pour Val de Cher - Saint-Aignan et la Sologne des Etangs. A l'opposé, Cher-Sologne a subi un recul prononcé, en particulier dans le commerce et les services.

Seules les principales activités (comprenant 40 emplois ou plus en 2010) sont présentées dans ce tableau

D'après sources : Pôle Emploi 2008, 2009 - 2010 (données provisoires) et Observatoire (base corrigée)

### Evolutions récentes (2009 et 2010)

#### Arrondissement de Romorantin-Lanthenay

Intitulé de la nomenclature	Nb d'emplois en 2010	Evol 2009	Evol 2010
Industries alimentaires	404	- 21	+ 17
Travail du bois et fabrication d'articles en bois et en liège, à l'exception des meubles...	147	+ 5	+ 2
Industrie du papier et du carton	59	- 9	+ 2
Imprimerie et reproduction d'enregistrements	101	+ 3	- 4
Industrie chimique	49	- 1	+ 1
Fabrication de produits en caoutchouc et en plastique	847	- 133	+ 37
Fabrication d'autres produits minéraux non métalliques	247	- 93	- 13
Fabrication de produits métalliques, à l'exception des machines et des équipements	649	- 82	- 15
Fabrication de produits informatiques, électroniques et optiques	176	- 28	- 8
Fabrication d'équipements électriques	256	- 13	- 17
Fabrication de machines et équipements n.c.a.	448	- 34	- 19
Industrie automobile	272	- 45	- 6
Fabrication d'autres matériels de transport	276	+ 31	+ 21
Fabrication de meubles	633	- 36	+ 22
Autres industries manufacturières	41	- 5	+ 4
Réparation et installation de machines et d'équipements	134	+ 1	+ 0
<b>Total Industrie</b>	<b>6 669</b>	<b>- 463</b>	<b>+ 31</b>
Construction de bâtiments	348	- 35	+ 52
Génie civil	92	- 12	- 20
Travaux de construction spécialisés	2 010	- 36	- 48
<b>Total Construction</b>	<b>2 450</b>	<b>- 83</b>	<b>- 16</b>
Commerce et réparation d'automobiles et de motocycles	515	- 21	+ 13
Commerce de gros, à l'exception des automobiles et des motocycles	664	+ 10	+ 57
Commerce de détail, à l'exception des automobiles et des motocycles	1 802	- 30	+ 10
<b>Total Commerce</b>	<b>2 981</b>	<b>- 41</b>	<b>+ 80</b>
Captage, traitement et distribution d'eau	53	- 1	+ 7
Collecte, traitement et élimination des déchets ; récupération	155	- 10	- 1
Transports terrestres et transport par conduites	486	- 11	+ 30
Entreposage et services auxiliaires des transports	79	+ 3	- 17
Hébergement	931	+ 92	+ 6
Restauration	445	+ 7	+ 6
Programmation, conseil et autres activités informatiques	44	- 10	- 2
Activités des services financiers, hors assurance et caisses de retraite	161	- 17	+ 16
Activités auxiliaires de services financiers et d'assurance	154	+ 24	+ 41
Activités immobilières	98	- 5	- 2
Activités juridiques et comptables	180	- 9	- 13
Activités des sièges sociaux ; conseil de gestion	89	+ 12	+ 0
Activités d'architecture et d'ingénierie ; activités de contrôle et analyses techniques	149	- 7	- 4
Autres activités spécialisées, scientifiques et techniques	44	+ 0	- 1
Activités liées à l'emploi	1 355	- 184	+ 886
Services relatifs aux bâtiments et aménagement paysager	70	- 24	- 31
Activités administratives et autres activités de soutien aux entreprises	175	- 12	+ 114
Enseignement	119	+ 35	- 51
Activités pour la santé humaine	418	+ 0	- 30
Hébergement médico-social et social	388	- 80	- 1
Action sociale sans hébergement	426	+ 97	- 62
Activités sportives, récréatives et de loisirs	117	- 23	+ 13
Activités des organisations associatives	120	- 12	+ 0
Autres services personnels	190	- 11	+ 19
<b>Total Services</b>	<b>6 669</b>	<b>- 158</b>	<b>+ 951</b>

## Cher-Sologne

Intitulé de la nomenclature	Nb d'emplois en 2010	Evol 2009	Evol 2010
Industries alimentaires	50	0	0
Travail du bois et fabrication d'articles en bois et en liège, à l'exception des meubles ; fabrication d'articles en vannerie et sparterie	33	+ 22	+ 9
Fabrication de produits en caoutchouc et en plastique	40	0	+ 1
Fabrication d'autres produits minéraux non métalliques	182	- 19	- 12
Fabrication de produits métalliques, à l'exception des machines et des équipements	79	- 3	- 8
Fabrication de meubles	26	- 6	+ 1
Réparation et installation de machines et d'équipements	75	- 1	+ 2
<b>Total Industrie</b>	<b>505</b>	<b>- 7</b>	<b>- 6</b>
Génie civil	22	0	- 5
Travaux de construction spécialisés	221	- 18	- 38
<b>Total Construction</b>	<b>253</b>	<b>- 18</b>	<b>- 44</b>
Commerce et réparation d'automobiles et de motocycles	65	+ 3	+ 10
Commerce de détail, à l'exception des automobiles et des motocycles	186	+ 6	+ 8
<b>Total Commerce</b>	<b>266</b>	<b>+ 6</b>	<b>+ 20</b>
Collecte, traitement et élimination des déchets ; récupération	76	+ 8	- 1
Transports terrestres et transport par conduites	24	- 2	0
Hébergement	32	0	- 1
Restauration	25	- 6	+ 1
Activités pour la santé humaine	46	- 1	+ 3
Hébergement médico-social et social	21	- 2	+ 1
Action sociale sans hébergement	27	+ 1	- 59
Autres services personnels	30	- 8	+ 16
<b>Total Services</b>	<b>387</b>	<b>- 6</b>	<b>- 50</b>
<b>TOTAL</b>	<b>1 411</b>	<b>- 25</b>	<b>- 80</b>

> Au cours des deux dernières années, la communauté Cher-Sologne a **perdu plus d'une centaine d'emplois**.

> Contrairement à ce qui est le plus fréquemment constaté, les **pertes sont plus importantes en 2010** qu'en 2009.

> **L'industrie a plutôt bien résisté**. Le commerce est sur une bonne dynamique, notamment en 2010.

> En revanche, **recul important dans la construction et les services** (l'action sociale en particulier)

## Cœur de Sologne

Intitulé de la nomenclature	Nb d'emplois en 2010	Evol 2009	Evol 2010
Industries alimentaires	142	- 15	+ 23
Industrie du papier et du carton	21	- 7	0
Fabrication de produits en caoutchouc et en plastique	36	+ 1	+ 1
Fabrication de produits métalliques, à l'exception des machines et des équipements	245	- 23	- 8
Fabrication d'équipements électriques	213	- 10	- 18
Fabrication de machines et équipements n.c.a.	217	- 9	- 13
<b>Total Industrie</b>	<b>910</b>	<b>- 136</b>	<b>- 17</b>
Travaux de construction spécialisés	160	- 1	0
<b>Total Construction</b>	<b>163</b>	<b>- 2</b>	<b>- 1</b>
Commerce et réparation d'automobiles et de motocycles	39	0	+ 2
Commerce de gros, à l'exception des automobiles et des motocycles	94	+ 4	+ 10
Commerce de détail, à l'exception des automobiles et des motocycles	302	- 9	0
<b>Total Commerce</b>	<b>435</b>	<b>- 5</b>	<b>+ 12</b>
Hébergement	718	+ 102	+ 13
Restauration	81	+ 18	- 1
Programmation, conseil et autres activités informatiques	33	- 2	- 1
Activités immobilières	23	- 7	+ 5
Activités juridiques et comptables	27	+ 2	- 3
Activités d'architecture et d'ingénierie ; activités de contrôle et analyses techniques	20	0	0
Activités liées à l'emploi	143	- 43	+ 55
Enseignement	46	+ 31	- 35
Activités pour la santé humaine	161	- 13	- 13
Hébergement médico-social et social	101	- 77	- 8
Action sociale sans hébergement	135	+ 70	+ 1
Activités des organisations associatives	29	- 2	+ 2
Autres services personnels	26	+ 4	0
<b>Total Services</b>	<b>1 629</b>	<b>+ 82</b>	<b>+ 1</b>
<b>TOTAL</b>	<b>3 137</b>	<b>- 61</b>	<b>- 5</b>

> **Impact de la crise** assez sensible en 2009, stabilisation de l'emploi en 2010.

> **Fortes pertes industrielles** en 2009, plus limitées en 2010.

> **Evolution des services positive**, mais à contre-courant des autres secteurs (plus de croissance en 2009).

> Grande **stabilité** dans la **construction**.

Seules les principales activités (comprenant 20 emplois ou plus en 2010) sont présentées dans ces tableaux

Ensemble des tableaux de la page  
D'après sources: Pôle Emploi 2008, 2009 - 2010 (données provisoires) et Observatoire (base corrigée)

## Romorantinois et Monestois

Intitulé de la nomenclature	Nb d'emplois en 2010	Evol 2009	Evol 2010
Industries alimentaires	78	+ 1	- 10
Imprimerie et reproduction d'enregistrements	78	+ 7	0
Fabrication de produits en caoutchouc et en plastique	340	+ 9	+ 16
Fabrication d'autres produits minéraux non métalliques	48	- 7	- 5
Fabrication de produits métalliques, à l'exception des machines et des équipements	225	- 30	+ 16
Fabrication de produits informatiques, électroniques et optiques	84	- 16	+ 2
Fabrication d'équipements électriques	41	- 3	+ 2
Fabrication de machines et équipements n.c.a.	184	- 7	- 6
Industrie automobile	261	- 32	- 6
Fabrication de meubles	316	- 15	+ 10
<b>Total Industrie</b>	<b>1 712</b>	<b>- 99</b>	<b>+ 26</b>
Construction de bâtiments	107	- 31	+ 7
Génie civil	34	- 5	- 2
Travaux de construction spécialisés	628	+ 7	+ 22
<b>Total Construction</b>	<b>769</b>	<b>- 29</b>	<b>+ 27</b>
Commerce et réparation d'automobiles et de motocycles	307	- 24	+ 5
Commerce de gros, à l'exception des automobiles et des motocycles	121	0	+ 5
Commerce de détail, à l'exception des automobiles et des motocycles	796	+ 8	- 17
<b>Total Commerce</b>	<b>1 224</b>	<b>- 16</b>	<b>- 7</b>
Captage, traitement et distribution d'eau	50	- 1	+ 6
Collecte, traitement et élimination des déchets ; récupération	47	- 14	+ 7
Transports terrestres et transport par conduites	290	+ 3	+ 11
Hébergement	78	- 2	0
Restauration	179	+ 3	- 7
Activités des services financiers, hors assurance et caisses de retraite	66	- 10	0
Activités auxiliaires de services financiers et d'assurance	109	+ 9	+ 46
Activités immobilières	42	+ 11	- 6
Activités juridiques et comptables	99	+ 5	- 1
Activités des sièges sociaux ; conseil de gestion	69	+ 31	+ 6
Activités d'architecture et d'ingénierie ; activités de contrôle et analyses techniques	31	- 6	+ 6
Autres activités spécialisées, scientifiques et techniques	21	+ 2	- 2
Activités liées à l'emploi	1 199	- 73	+ 827
Services relatifs aux bâtiments et aménagement paysager	42	+ 3	- 5
Activités administratives et autres activités de soutien aux entreprises	133	0	+ 124
Enseignement	39	+ 1	+ 4
Activités pour la santé humaine	137	+ 2	- 16
Hébergement médico-social et social	96	- 11	- 1
Action sociale sans hébergement	139	+ 2	- 2
Activités sportives, récréatives et de loisirs	77	- 34	+ 26
Activités des organisations associatives	46	- 6	+ 1
Autres services personnels	80	- 3	+ 7
<b>Total Services</b>	<b>3 201</b>	<b>- 111</b>	<b>+ 1 023</b>
<b>TOTAL</b>	<b>6 906</b>	<b>- 255</b>	<b>+ 1 069</b>

## Sologne des Etangs

Intitulé de la nomenclature	Nb d'emplois en 2010	Evol 2009	Evol 2010
Industrie pharmaceutique	26	+ 2	+ 4
Fabrication de produits en caoutchouc et en plastique	100	+ 3	+ 2
Fabrication de machines et équipements n.c.a.	28	- 20	- 1
<b>Total Industrie</b>	<b>216</b>	<b>- 39</b>	<b>+ 4</b>
Construction de bâtiments	103	+ 2	- 2
Travaux de construction spécialisés	267	- 15	+ 15
<b>Total Construction</b>	<b>370</b>	<b>- 13</b>	<b>+ 13</b>
Commerce de gros, à l'exception des automobiles et des motocycles	176	+ 9	- 1
Commerce de détail, à l'exception des automobiles et des motocycles	27	- 1	+ 6
<b>Total Commerce</b>	<b>218</b>	<b>+ 8</b>	<b>+ 6</b>
Restauration	26	0	+ 5
Activités d'architecture et d'ingénierie ; activités de contrôle et analyses techniques	20	- 2	+ 3
<b>Total Services</b>	<b>159</b>	<b>- 23</b>	<b>+ 1</b>
<b>TOTAL</b>	<b>963</b>	<b>- 67</b>	<b>+ 24</b>

> En Sologne des Etangs, **impact de la crise** assez sensible en 2009, croissance de l'emploi en 2010.

> Dans la **construction, les gains de 2010 effacent les pertes de 2009.**

> Croissance faible mais régulière dans le **commerce.**

> **Les services** sont peu développés et **perdent globalement des emplois** sur les 2 dernières années, ce qui est aussi le cas de **l'industrie.**

> En Romorantinois et Monestois, le **bilan des deux années est nettement positif.**

> **Une grande partie des évolutions, à la hausse comme à la baisse, est imputable à l'intérim.**

> Hors intérim, les **services gagnent environ 200 emplois** en 2010.

> **Rebond significatif** en 2010 dans **plusieurs branches industrielles.**

> Le **commerce** est sur une **tendance négative.**

Ensemble des tableaux de la page

D'après sources : Pôle Emploi 2008, 2009 - 2010 (données provisoires) et Observatoire (base corrigée)

## Sologne des Rivières

Intitulé de la nomenclature	Nb d'emplois en 2010	Evol 2009	Evol 2010
Industries alimentaires	37	+ 1	- 1
Travail du bois et fabrication d'articles en bois et en liège, à l'exception des meubles ; fabrication d'articles en vannerie et sparterie	76	- 1	- 5
Industrie du papier et du carton	22	- 2	+ 3
Industrie chimique	43	0	0
Fabrication de produits en caoutchouc et en plastique	331	- 146	+ 17
Fabrication de produits métalliques, à l'exception des machines et des équipements	50	- 20	- 29
Fabrication de produits informatiques, électroniques et optiques	92	- 12	- 2
Fabrication d'autres matériels de transport	276	+ 31	+ 21
Fabrication de meubles	110	- 18	+ 17
<b>Total Industrie</b>	<b>1 069</b>	<b>- 176</b>	<b>+ 13</b>
Construction de bâtiments	53	- 9	- 2
Travaux de construction spécialisés	234	- 21	- 5
<b>Total Construction</b>	<b>302</b>	<b>- 36</b>	<b>- 16</b>
Commerce et réparation d'automobiles et de motocycles	40	- 2	+ 3
Commerce de gros, à l'exception des automobiles et des motocycles	132	+ 6	+ 27
Commerce de détail, à l'exception des automobiles et des motocycles	225	0	+ 11
<b>Total Commerce</b>	<b>397</b>	<b>+ 4</b>	<b>+ 41</b>
Dépollution et autres services de gestion des déchets	24	0	+ 24
Hébergement	72	- 12	- 4
Restauration	67	+ 4	- 1
Activités des services financiers, hors assurance et caisses de retraite	37	- 6	+ 8
Activités juridiques et comptables	23	0	- 1
Activités d'architecture et d'ingénierie ; activités de contrôle et analyses techniques	57	+ 1	- 12
Services relatifs aux bâtiments et aménagement paysager	20	- 29	- 25
Activités pour la santé humaine	26	+ 1	- 3
Hébergement médico-social et social	114	+ 6	- 3
Action sociale sans hébergement	78	+ 6	+ 1
Activités des organisations associatives	22	- 2	0
Autres services personnels	22	- 3	+ 3
<b>Total Services</b>	<b>668</b>	<b>- 114</b>	<b>- 19</b>
<b>TOTAL</b>	<b>2 436</b>	<b>- 322</b>	<b>+ 19</b>

> En Sologne des Rivières, **la croissance de 2010 est très loin de compenser les destructions d'emplois** de 2009.

> La **construction recule sur les 2 années** consécutivement. Les **services** sont également sur une **tendance négative**.

> Inversement, le **commerce** est en **croissance régulière**.

> **Légère reprise dans l'industrie** en 2010.

## Val de Cher - Saint-Aignan

Intitulé de la nomenclature	Nb d'emplois en 2010	Evol 2009	Evol 2010
Industries alimentaires	74	+ 1	- 2
Fabrication de produits métalliques, à l'exception des machines et des équipements	40	- 6	+ 8
Fabrication de meubles	170	+ 1	- 4
Réparation et installation de machines et d'équipements	22	- 1	- 3
<b>Total Industrie</b>	<b>346</b>	<b>- 5</b>	<b>+ 12</b>
Construction de bâtiments	68	+ 2	+ 48
Génie civil	20	- 1	- 4
Travaux de construction spécialisés	391	+ 13	- 40
<b>Total Construction</b>	<b>479</b>	<b>+ 14</b>	<b>+ 4</b>
Commerce et réparation d'automobiles et de motocycles	45	+ 3	- 4
Commerce de gros, à l'exception des automobiles et des motocycles	101	- 5	+ 14
Commerce de détail, à l'exception des automobiles et des motocycles	252	- 34	0
<b>Total Commerce</b>	<b>398</b>	<b>- 36</b>	<b>+ 10</b>
Transports terrestres et transport par conduites	130	- 5	+ 11
Restauration	64	- 14	+ 9
Activités des services financiers, hors assurance et caisses de retraite	27	- 1	+ 5
Activités juridiques et comptables	21	0	- 2
Activités pour la santé humaine	28	+ 12	- 2
Hébergement médico-social et social	55	+ 4	+ 10
Action sociale sans hébergement	28	+ 12	- 3
Autres services personnels	24	0	- 5
<b>Total Services</b>	<b>474</b>	<b>+ 15</b>	<b>+ 12</b>
<b>TOTAL</b>	<b>1 697</b>	<b>- 12</b>	<b>+ 38</b>

> **Bilan plutôt positif** pour Val de Cher - Saint-Aignan, avec des évolutions très limitées.

> **Croissance de l'emploi dans la construction et les services.**

> **Rebond dans l'industrie et le commerce** en 2010.

Ensemble des tableaux de la page

D'après sources : Pôle Emploi 2008, 2009 - 2010 (données provisoires) et Observatoire (base corrigée)

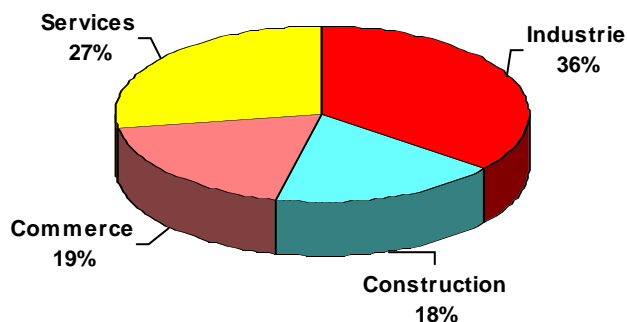
### Principales spécificités

- > Fabrication d'autres produits minéraux non métalliques (céramique\*, porcelaine, produits réfractaires)
- > Collecte, traitement et élimination des déchets ; récupération
  - > Réparation et installation de machines et d'équipements
  - > Construction

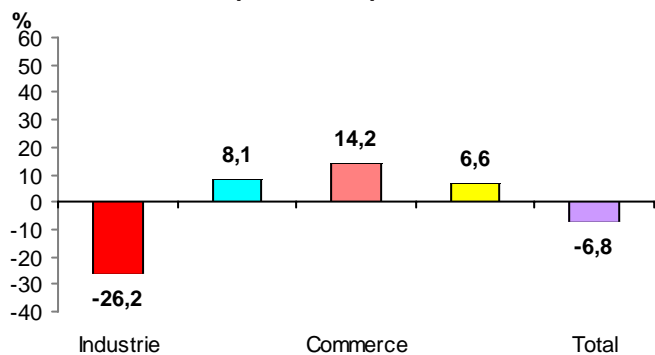
### Principaux déficits

- > Fabrication de machines et équipements
  - > Commerce de gros
  - > Activités des services financiers

### Répartition de l'emploi salarié privé en 2010 (%)



### Evolution de l'emploi salarié privé entre 2000 et 2010



D'après source : Pôle Emploi 2000 - 2010 (données provisoires) et Observatoire (base corrigée)

\* La fermeture des Produits Céramiques de Touraine annulera cette spécificité dès 2011

Indice de spécificité : voir note p. 12

Emploi salarié du secteur privé (hors agriculture) uniquement

## Spécificité

### Spécificité de l'activité économique sur le périmètre de la communauté de communes Cher-Sologne

Intitulé de la nomenclature des activités (88 postes)	Nb d'entreprises	Nb d'emplois	Part* dans le total	Indice de spécificité	Evol** 00-10
Autres industries extractives	1	7	0	4,31	- 8
Autres industries manufacturières	2	4	0	0,54	+ 1
Fabrication d'autres produits minéraux non métalliques	3	182	13	12,83	- 230
Fabrication de machines et équipements n.c.a.	1	8	1	0,30	+ 8
Fabrication de meubles	1	26	2	3,57	- 10
Fabrication de produits en caoutchouc et en plastique	2	40	3	1,24	- 9
Fabrication de produits métalliques, à l'exception des machines et des équipements	3	79	6	1,94	+ 10
Imprimerie et reproduction d'enregistrements	1	1	0	0,09	+ 1
Industries alimentaires	15	50	4	1,25	- 33
Réparation et installation de machines et d'équipements	1	75	5	5,12	+ 66
Travail du bois et fabrication d'articles en bois et en liège, à l'except. des meubles ; fabrication d'articles en vannerie et sparterie	3	33	2	5,16	+ 25
<b>Total Industrie</b>	<b>33</b>	<b>505</b>	<b>36</b>	<b>1,56</b>	<b>- 179</b>
Construction de bâtiments	5	10	1	0,93	- 12
Génie civil	1	22	2	1,51	- 3
Travaux de construction spécialisés	50	221	16	1,91	+ 34
<b>TotalConstruction</b>	<b>56</b>	<b>253</b>	<b>18</b>	<b>1,79</b>	<b>+ 19</b>
Commerce de détail, à l'exception des automobiles et des motocycles	29	186	13	1,33	+ 23
Commerce de gros, à l'exception des automobiles et des motocycles	6	15	1	0,21	- 11
Commerce et réparation d'automobiles et de motocycles	15	65	5	1,76	+ 21
<b>TotalCommerce</b>	<b>50</b>	<b>266</b>	<b>19</b>	<b>1,07</b>	<b>+ 33</b>
Action sociale sans hébergement	2	27	2	0,52	+ 27
Activités administratives et autres activités de soutien aux entreprises	1	1	0	0,04	- 2
Activités auxiliaires de services financiers et d'assurance	4	16	1	1,75	+ 11
Activités d'architecture et d'ingénierie ; activités de contrôle et analyses techniques	3	16	1	0,90	+ 14
Activités des services financiers, hors assurance et caisses de retraite	4	13	1	0,58	+ 4
Activités des sièges sociaux ; conseil de gestion	1	2	0	0,15	+ 2
Activités immobilières	3	4	0	0,32	+ 1
Activités juridiques et comptables	2	8	1	0,48	- 8
Activités pour la santé humaine	13	46	3	1,20	+ 10
Activités sportives, récréatives et de loisirs	6	10	1	0,90	+ 5
Activités vétérinaires	1	2	0	1,24	- 1
Autres activités spécialisées, scientifiques et techniques	3	5	0	1,41	+ 3
Autres services personnels	9	30	2	1,56	- 90
Collecte, traitement et élimination des déchets ; récupération	1	76	5	8,16	+ 75
Édition	1	4	0	0,64	+ 4
Enseignement	4	11	1	0,50	+ 1
Entreposage et services auxiliaires des transports	1	9	1	0,35	+ 9
Hébergement	5	32	2	2,14	- 22
Hébergement médico-social et social	1	21	1	0,55	+ 12
Réparation d'ordinateurs et de biens personnels et domestiques	1	1	0	0,36	+ 1
Restauration	11	25	2	0,55	- 2
Services relatifs aux bâtiments et aménagement paysager	1	2	0	0,06	+ 1
Télécommunications	1	2	0	0,53	+ 2
Transports terrestres et transport par conduites	5	24	2	0,50	- 12
<b>Total Services</b>	<b>84</b>	<b>387</b>	<b>27</b>	<b>0,55</b>	<b>+ 24</b>
<b>TOTAL</b>	<b>223</b>	<b>1 411</b>	<b>100</b>		<b>- 103</b>

D'après sources : Pôle Emploi 2000 - 2010 (données provisoires) et Observatoire (base corrigée)

\* en en pourcentage\*\* évolution en nombre

## Spécificité de l'activité économique sur le périmètre de la communauté Coeur de Sologne

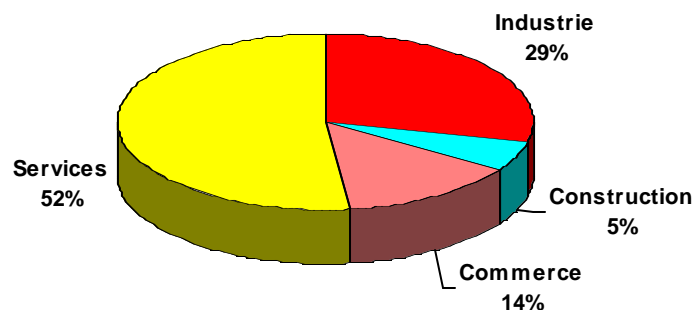
### Principales spécificités

- > Fabrication d'équipements électriques
  - > Hébergement (Center Parcs)
- > Fabrication de machines et équipements divers
  - > Fabrication de produits métalliques
    - > Activités pour la santé humaine
    - > Industries alimentaires

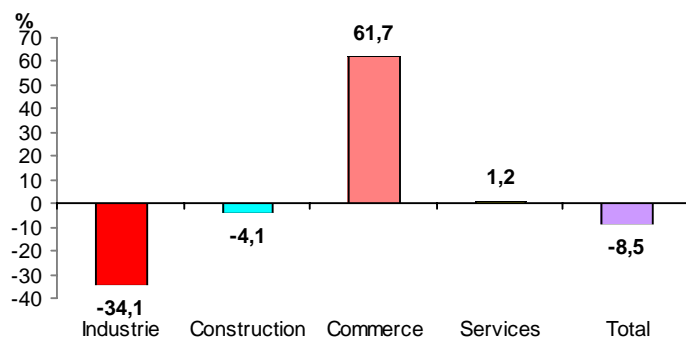
### Principaux déficits

- > Construction
- > Commerce de gros
  - > Transports
- > Services financiers

### Répartition de l'emploi salarié privé en 2010 (%)



### Evolution de l'emploi salarié privé entre 2000 et 2010



D'après source : Pôle Emploi 2000 - 2010 (données provisoires) et Observatoire (base corrigée)

Intitulé de la nomenclature des activités (88 postes)	Nb d'entreprises	Nb d'emplois	Part* dans le total	Indice de spécificité	Evol** 00-10
Autres industries manufacturières	1	2	0	0,12	- 73
Fabrication d'autres produits minéraux non métalliques	1	4	0	0,13	- 274
Fabrication de machines et équipements n.c.a.	2	217	7	3,66	- 87
Fabrication de produits en caoutchouc et en plastique	1	36	1	0,50	+ 17
Fabrication de produits métalliques, à l'exception des machines et des équipements	5	245	8	2,71	+ 23
Fabrication d'équipements électriques	1	213	7	5,72	- 50
Imprimerie et reproduction d'enregistrements	1	16	1	0,66	+ 4
Industrie automobile	1	10	0	0,28	+ 7
Industrie du papier et du carton	2	21	1	1,25	- 21
Industries alimentaires	13	142	5	1,60	+ 35
Travail du bois et fabrication d'articles en bois et en liège, à l'exception des meubles...	1	3	0	0,21	+ 2
<b>Total Industrie</b>	<b>30</b>	<b>910</b>	<b>29</b>	<b>1,27</b>	<b>- 470</b>
Construction de bâtiments	1	2	0	0,08	+ 2
Génie civil	1	1	0	0,03	+ 1
Travaux de construction spécialisés	37	160	5	0,62	- 10
<b>Total Construction</b>	<b>39</b>	<b>163</b>	<b>5</b>	<b>0,52</b>	<b>- 7</b>
Commerce de détail, à l'exception des automobiles et des motocycles	34	302	10	0,97	+ 120
Commerce de gros, à l'exception des automobiles et des motocycles	11	94	3	0,59	+ 46
Commerce et réparation d'automobiles et de motocycles	10	39	1	0,48	0
<b>Total Commerce</b>	<b>55</b>	<b>435</b>	<b>14</b>	<b>0,79</b>	<b>+ 166</b>
Action sociale sans hébergement	3	135	4	1,18	+ 55
Activités administratives et autres activités de soutien aux entreprises	1	5	0	0,09	+ 1
Activités auxiliaires de services financiers et d'assurance	5	12	0	0,59	+ 2
Activités créatives, artistiques et de spectacle	1	2	0	0,26	+ 1
Activités d'architecture et d'ingénierie ; activités de contrôle et analyses techniques	3	20	1	0,50	- 3
Activités des agences de voyage, voyagistes, services de réservation et activités connexes	1	2	0	0,46	- 5
Activités des organisations associatives	7	29	1	0,51	+ 2
Activités des services financiers, hors assurance et caisses de retraite	5	18	1	0,36	+ 5
Activités des sièges sociaux ; conseil de gestion	1	2	0	0,07	+ 1
Activités immobilières	9	23	1	0,83	+ 14
Activités juridiques et comptables	3	27	1	0,73	+ 2
Activités liées à l'emploi	3	143	5	0,71	+ 46
Activités pour la santé humaine	13	161	5	1,89	- 22
Activités sportives, récréatives et de loisirs	7	14	0	0,57	+ 6
Activités vétérinaires	1	5	0	1,40	- 3
Autres services personnels	10	26	1	0,61	+ 1
Édition	1	6	0	0,43	+ 6
Enseignement	3	46	1	0,95	+ 18
Hébergement	11	718	23	21,59	- 44
Hébergement médico-social et social	3	101	3	1,19	- 86
Programmation, conseil et autres activités informatiques	1	33	1	1,46	+ 21
Publicité et études de marché	1	1	0	0,06	+ 1
Réparation d'ordinateurs et de biens personnels et domestiques	1	2	0	0,32	+ 2
Restauration	19	81	3	0,80	+ 15
Services relatifs aux bâtiments et aménagement paysager	1	4	0	0,06	- 4
Transports terrestres et transport par conduites	4	13	0	0,12	0
<b>Total Services</b>	<b>118</b>	<b>1 629</b>	<b>52</b>	<b>1,05</b>	<b>+ 20</b>
<b>TOTAL</b>	<b>242</b>	<b>3 137</b>	<b>100</b>		<b>- 291</b>

D'après sources : Pôle Emploi 2000 - 2010 (données provisoires) et Observatoire (base corrigée)

\* en en pourcentage\*\* évolution en nombre

Indice de spécificité : voir note p. 12

Emploi salarié du secteur privé (hors agriculture) uniquement



**Spécificité de l'activité économique sur le périmètre de la communauté du Romorantinois et du Monestois**

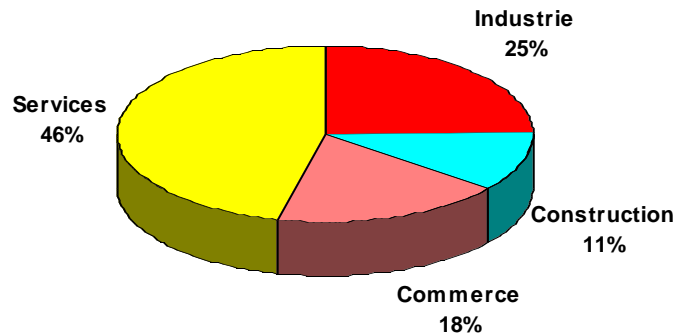
**Principales spécificités**

- > Fabrication de meubles)
- > Industrie automobile
- > Activités liées à l'emploi (intérim)
- > Fab. de produits en caoutchouc et en plastique
- > Auxiliaires des services financiers et d'assurance

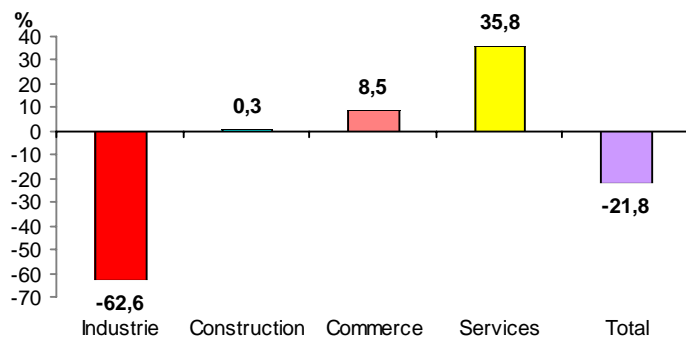
**Principaux déficits**

- > Services financiers
- > Hébergement médico-social et social
- > Conseil informatique

**Répartition de l'emploi salarié privé en 2010 (%)**



**Evolution de l'emploi salarié privé entre 2000 et 2010**



*D'après source : Pôle Emploi 2000 - 2010 (données provisoires) et Observatoire (base corrigée)*

Intitulé de la nomenclature des activités (88 postes)	Nb d'entreprises	Nb d'emplois	Part* dans le total	Indice de spécificité	Evol** 00-10
Fabrication d'autres produits minéraux non métalliques	6	48	1	0,69	+16
Fabrication de machines et équipements n.c.a.	4	184	3	1,41	-238
Fabrication de meubles	7	316	5	8,86	+23
Fabrication de produits en caoutchouc et en plastique	3	340	5	2,15	+71
Fabrication de produits informatiques, électroniques et optiques	2	84	1	1,17	-5
Fabrication de produits métalliques, à l'exception des machines et des équipements	13	225	3	1,13	+111
Fabrication d'équipements électriques	2	41	1	0,50	-24
Imprimerie et reproduction d'enregistrements	4	78	1	1,47	-4
Industrie automobile	1	261	4	3,36	-2 725
Industrie du papier et du carton	1	16	0	0,43	-6
Industries alimentaires	26	78	1	0,40	-8
Réparation et installation de machines et d'équipements	3	17	0	0,24	-21
<b>Total Industrie</b>	<b>79</b>	<b>1 712</b>	<b>25</b>	<b>1,08</b>	<b>-2 869</b>
Commerce de détail, à l'exception des automobiles et des motocycles	114	796	12	1,16	-16
Commerce de gros, à l'exception des automobiles et des motocycles	25	121	2	0,34	+14
Commerce et réparation d'automobiles et de motocycles	32	307	4	1,70	+98
<b>Total Commerce</b>	<b>171</b>	<b>1 224</b>	<b>18</b>	<b>1,00</b>	<b>+ 96</b>
Construction de bâtiments	15	107	2	2,02	-102
Génie civil	1	34	0	0,48	-4
Travaux de construction spécialisés	114	628	9	1,11	+108
<b>Total Construction</b>	<b>130</b>	<b>769</b>	<b>11</b>	<b>1,11</b>	<b>2</b>
Action sociale sans hébergement	11	139	2	0,55	+55
Activités administratives et autres activités de soutien aux entreprises	8	133	2	1,05	+116
Activités auxiliaires de services financiers et d'assurance	15	109	2	2,43	+88
Activités créatives, artistiques et de spectacle	1	18	0	1,05	-1
Activités d'architecture et d'ingénierie ; activités de contrôle et analyses techniques	9	31	0	0,35	+8
Activités de location et location-bail	3	13	0	0,47	+8
Activités des agences de voyage, voyagistes, services de réservation et activités connexes	4	12	0	1,25	+1
Activités des organisations associatives	11	46	1	0,37	-14
Activités des services financiers, hors assurance et caisses de retraite	9	66	1	0,60	-13
Activités des sièges sociaux ; conseil de gestion	7	69	1	1,03	+60
Activités immobilières	14	42	1	0,69	+1
Activités juridiques et comptables	13	99	1	1,21	-1
Activités liées à l'emploi	5	1 199	17	2,70	+717
Activités pour la santé humaine	30	137	2	0,73	+14
Activités sportives, récréatives et de loisirs	13	77	1	1,41	+50
Administration publique et défense ; sécurité sociale obligatoire	1	14	0	0,17	-25
Assurance	4	12	0	0,16	-3
Autres activités spécialisées, scientifiques et techniques	9	21	0	1,21	-2
Autres services personnels	36	80	1	0,85	+3
Captage, traitement et distribution d'eau	2	50	1	3,14	+24
Collecte, traitement et élimination des déchets ; récupération	4	47	1	1,03	+34
Édition	2	19	0	0,62	+1
Enquêtes et sécurité	3	16	0	0,32	-14
Enseignement	11	39	1	0,37	+5
Entreposage et services auxiliaires des transports	1	2	0	0,02	-12
Hébergement	12	78	1	1,07	-31
Hébergement médico-social et social	5	96	1	0,51	-24
Production de films cinématographiques, de vidéo et de programmes de télévision...	1	5	0	0,93	-20
Programmation, conseil et autres activités informatiques	2	5	0	0,10	+5
Réparation d'ordinateurs et de biens personnels et domestiques	1	4	0	0,29	-96
Restauration	38	179	3	0,80	+6
Services relatifs aux bâtiments et aménagement paysager	6	42	1	0,27	-91
Transports terrestres et transport par conduites	11	290	4	1,23	-7
<b>Total Services</b>	<b>306</b>	<b>3 201</b>	<b>46</b>	<b>0,94</b>	<b>+844</b>
<b>TOTAL</b>	<b>686</b>	<b>6 906</b>	<b>100</b>		<b>-1 927</b>

*D'après sources : Pôle Emploi 2000 - 2010 (données provisoires) et Observatoire (base corrigée)*

\* en en pourcentage\*\* évolution en nombre

Indice de spécificité : voir note p. 12

Emploi salarié du secteur privé (hors agriculture) uniquement

## Spécificité de l'activité économique sur le périmètre de la communauté de communes de la Sologne des Etangs

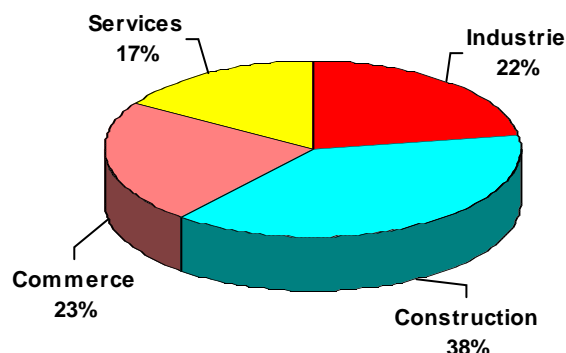
### Principales spécificités

- > Fabrication de produits en caoutchouc et en plastique
- > Construction
- > Commerce de gros, à l'exception des automobiles et des motocycles

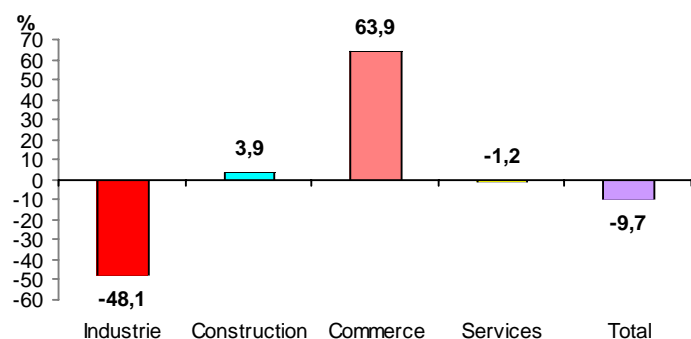
### Principaux déficits

- > Fabrication de produits métalliques (dont mécanique)
- > Commerce de détail
- > Transports
- > Services financiers
- > Activités pour la santé humaine

### Répartition de l'emploi salarié privé en 2010 (%)



### Evolution de l'emploi salarié privé entre 2000 et 2010



D'après source : Pôle Emploi 2000 - 2010 (données provisoires) et Observatoire (base corrigée)

Indice de spécificité : voir note p. 12

Emploi salarié du secteur privé (hors agriculture) uniquement

Intitulé de la nomenclature des activités (88 postes)	Nb d'entreprises	Nb d'emplois	Part* dans le total	Indice de spécificité	Evol** 00-10
Autres industries manufacturières	1	12	1	2,38	+ 1
Fabrication de machines et équipements n.c.a.	2	28	3	1,54	- 24
Fabrication de meubles	2	11	1	2,21	0
Fabrication de produits en caoutchouc et en plastique	3	100	10	4,54	- 153
Fabrication de produits métalliques, à l'exception des machines et des équipements	1	6	1	0,22	+ 6
Imprimerie et reproduction d'enregistrements	1	5	1	0,67	- 6
Industrie de l'habillement	1	1	0	0,50	+ 1
Industrie pharmaceutique	1	26	3	2,03	+ 4
Industries alimentaires	6	16	2	0,59	+ 5
Réparation et installation de machines et d'équipements	2	8	1	0,80	+ 8
Travail du bois et fabrication d'articles en bois et en liège, à l'exception des meubles ; fabrication d'articles en vannerie et sparterie	1	3	0	0,69	- 20
<b>Total Industrie</b>	<b>21</b>	<b>216</b>	<b>22</b>	<b>0,98</b>	<b>- 200</b>
Construction de bâtiments	2	103	11	13,96	+ 32
Travaux de construction spécialisés	55	267	28	3,38	- 18
<b>Total Construction</b>	<b>57</b>	<b>370</b>	<b>38</b>	<b>3,84</b>	<b>+ 14</b>
Commerce de détail, à l'exception des automobiles et des motocycles	11	27	3	0,28	- 5
Commerce de gros, à l'exception des automobiles et des motocycles	13	176	18	3,58	+ 99
Commerce et réparation d'automobiles et de motocycles	6	15	2	0,60	- 9
<b>Total Commerce</b>	<b>30</b>	<b>218</b>	<b>23</b>	<b>1,28</b>	<b>+ 85</b>
Action sociale sans hébergement	5	19	2	0,54	+ 12
Activités administratives et autres activités de soutien aux entreprises	1	3	0	0,17	+ 1
Activités auxiliaires de services financiers et d'assurance	1	1	0	0,16	0
Activités d'architecture et d'ingénierie ; activités de contrôle et analyses techniques	3	20	2	1,64	+ 20
Activités des organisations associatives	5	9	1	0,52	- 2
Activités des sièges sociaux ; conseil de gestion	2	9	1	0,97	+ 5
Activités immobilières	5	6	1	0,70	- 3
Activités pour la santé humaine	6	18	2	0,69	+ 9
Activités sportives, récréatives et de loisirs	3	3	0	0,39	- 5
Autres activités spécialisées, scientifiques et techniques	2	3	0	1,24	+ 3
Autres services personnels	3	4	0	0,30	0
Bibliothèques, archives, musées et autres activités culturelles	1	1	0	1,27	+ 1
Enseignement	4	7	1	0,47	- 4
Hébergement	3	10	1	0,98	- 4
Hébergement médico-social et social	1	1	0	0,04	- 43
Programmation, conseil et autres activités informatiques	2	6	1	0,87	- 2
Recherche-développement scientifique	1	8	1	2,25	+ 4
Restauration	9	26	3	0,84	+ 11
Transports terrestres et transport par conduites	2	5	1	0,15	+ 3
<b>Total Services</b>	<b>59</b>	<b>159</b>	<b>17</b>	<b>0,33</b>	<b>- 2</b>
<b>TOTAL</b>	<b>167</b>	<b>963</b>			<b>- 103</b>

D'après sources : Pôle Emploi 2000 - 2010 (données provisoires) et Observatoire (base corrigée)

\* en en pourcentage\*\* évolution en nombre

## Spécificité de l'activité économique sur le périmètre de la communauté de la **Sologne des Rivières**

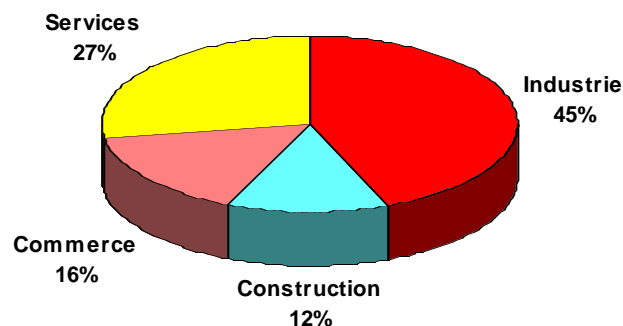
### Principales spécificités

- > Fabrication d'autres matériels de transport (aéronautique-armement)
  - > Fabrication de meubles
    - > Travail du bois et fabrication d'articles en bois
- > Fabrication de produits en caoutchouc et en plastique
  - > Activités d'architecture et d'ingénierie

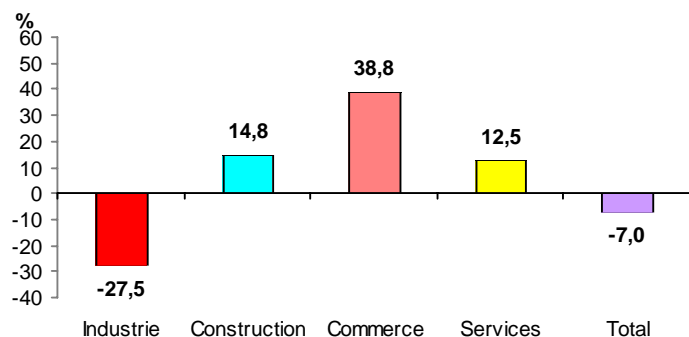
### Principaux déficits

- > Activités des services financiers
  - > Transports
- > Activités pour la santé humaine

### Répartition de l'emploi salarié privé en 2010 (%)



### Evolution de l'emploi salarié privé entre 2000 et 2010



D'après source : Pôle Emploi 2000 - 2010 (données provisoires) et Observatoire (base corrigée)

Intitulé de la nomenclature des activités (88 postes)	Nb d'entreprises	Nb d'emplois	Part* dans le total	Indice de spécificité	Evol** 00-10
Autres industries manufacturières	2	13	1	1,02	+ 3
Fabrication d'autres matériels de transport	1	276	11	15,71	- 230
Fabrication d'autres produits minéraux non métalliques	1	1	0	0,04	- 1
Fabrication de machines et équipements n.c.a.	1	9	0	0,20	- 17
Fabrication de meubles	3	110	5	8,74	+ 22
Fabrication de produits en caoutchouc et en plastique	4	331	14	5,94	- 206
Fabrication de produits informatiques, électroniques et optiques	2	92	4	3,64	+ 14
Fabrication de produits métalliques, à l'exception des machines et des équipements	4	50	2	0,71	+ 19
Fabrication d'équipements électriques	1	2	0	0,07	- 14
Imprimerie et reproduction d'enregistrements	1	1	0	0,05	- 4
Industrie automobile	1	1	0	0,04	+ 1
Industrie chimique	4	43	2	1,56	+ 43
Industrie du papier et du carton	1	22	1	1,69	+ 22
Industries alimentaires	10	37	2	0,54	- 11
Réparation et installation de machines et d'équipements	1	5	0	0,20	- 4
Travail du bois et fabrication d'articles en bois et en liège, à l'exception des meubles ; fabrication d'articles en vannerie et sparterie	2	76	3	6,89	+ 1
<b>Total Industrie</b>	<b>39</b>	<b>1 069</b>	<b>44</b>	<b>1,92</b>	<b>- 406</b>
Construction de bâtiments	2	53	2	2,84	- 19
Génie civil	2	15	1	0,60	+ 3
Travaux de construction spécialisés	49	234	10	1,17	+ 55
<b>Total Construction</b>	<b>53</b>	<b>302</b>	<b>12</b>	<b>1,24</b>	<b>+ 39</b>
Commerce de détail, à l'exception des automobiles et des motocycles	31	225	9	0,93	+ 38
Commerce de gros, à l'exception des automobiles et des motocycles	14	132	5	1,06	+ 71
Commerce et réparation d'automobiles et de motocycles	11	40	2	0,63	+ 2
<b>Total Commerce</b>	<b>56</b>	<b>397</b>	<b>16</b>	<b>0,92</b>	<b>+ 111</b>
Action sociale sans hébergement	4	78	3	0,88	+ 21
Activités administratives et autres activités de soutien aux entreprises	2	5	0	0,11	- 8
Activités auxiliaires de services financiers et d'assurance	3	5	0	0,32	- 4
Activités créatives, artistiques et de spectacle	1	1	0	0,17	+ 1
Activités d'architecture et d'ingénierie ; activités de contrôle et analyses techniques	7	57	2	1,85	+ 37
Activités de location et location-bail	1	4	0	0,41	- 7
Activités des organisations associatives	8	22	1	0,50	- 8
Activités des services financiers, hors assurance et caisses de retraite	12	37	2	0,95	+ 23
Activités immobilières	4	10	0	0,46	+ 4
Activités juridiques et comptables	3	23	1	0,80	0
Activités liées à l'emploi	1	13	1	0,08	+ 13
Activités pour la santé humaine	9	26	1	0,39	0
Activités sportives, récréatives et de loisirs	4	5	0	0,26	- 6
Activités vétérinaires	2	4	0	1,44	+ 3
Autres activités spécialisées, scientifiques et techniques	5	10	0	1,63	0
Autres services personnels	13	22	1	0,66	- 1
Dépollution et autres services de gestion des déchets	1	24	1	105,45	+ 24
Édition	2	3	0	0,28	+ 3
Enseignement	2	10	0	0,27	- 18
Entreposage et services auxiliaires des transports	2	19	1	0,42	+ 6
Hébergement	13	72	3	2,79	- 27
Hébergement médico-social et social	4	114	5	1,73	+ 77
Publicité et études de marché	1	1	0	0,08	+ 1
Restauration	22	67	3	0,85	- 8
Services relatifs aux bâtiments et aménagement paysager	4	20	1	0,37	+ 2
Transports terrestres et transport par conduites	4	16	0	0,19	0
<b>Total Services</b>	<b>134</b>	<b>668</b>	<b>27</b>	<b>0,55</b>	<b>+ 74</b>
<b>TOTAL</b>	<b>282</b>	<b>2 436</b>	<b>100</b>		<b>- 182</b>

D'après sources : Pôle Emploi 2000 - 2010 (données provisoires) et Observatoire (base corrigée)

\* en en pourcentage\*\* évolution en nombre

Indice de spécificité : voir note p. 12

Emploi salarié du secteur privé (hors agriculture) uniquement

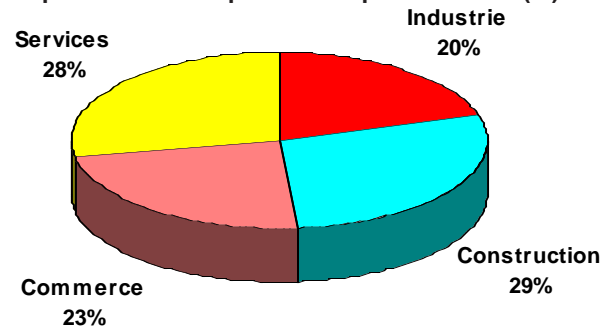
**Principales spécificités**

- > Fabrication de meubles
  - > Construction
- > Industries alimentaires
  - > Transports terrestres
  - > Commerce de détail

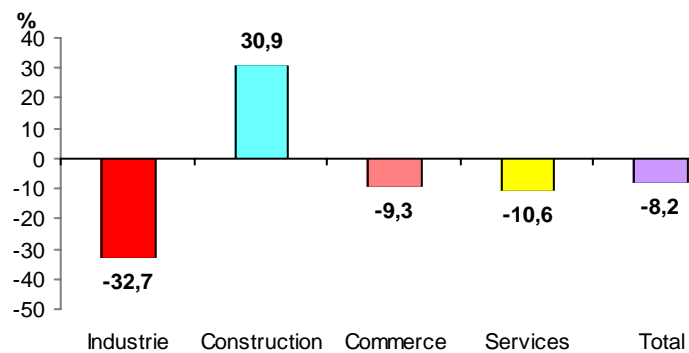
**Principaux déficits**

- > Activités liées à l'emploi
  - > Activités administratives et autres activités de soutien aux entreprises
  - > Action sociale sans hébergement

**Répartition de l'emploi salarié privé en 2010 (%)**



**Evolution de l'emploi salarié privé entre 2000 et 2010 (%)**



D'après source : Pôle Emploi 2000 - 2010 (données provisoires) et Observatoire (base corrigée)

Indice de spécificité : voir note p. 12

Emploi salarié du secteur privé (hors agriculture) uniquement

Intitulé de la nomenclature des activités (88 postes)	Nb d'entreprises	Nb d'emplois	Part* dans le total	Indice de spécificité	Evol** 00-10
Autres industries manufacturières	2	7	0	0,79	+ 6
Fabrication d'autres produits minéraux non métalliques	2	12	1	0,70	+ 12
Fabrication de machines et équipements n.c.a.	1	2	0	0,06	+ 2
Fabrication de meubles	1	170	10	19,40	- 90
Fabrication de produits métalliques, à l'exception des machines et des équipements	2	40	2	0,82	+ 16
Fabrication de textiles	1	7	0	1,93	+ 7
Industrie de l'habillement	1	3	0	0,85	- 121
Industries alimentaires	12	74	4	1,54	+ 17
Réparation et installation de machines et d'équipements	1	22	1	1,25	- 9
Travail du bois et fabrication d'articles en bois et en liège, à l'exception des meubles ; fabrication d'articles en vannerie et sparterie	1	9	1	1,17	+ 3
<b>Total Industrie</b>	<b>24</b>	<b>346</b>	<b>20</b>	<b>0,89</b>	<b>- 168</b>
Construction de bâtiments	3	68	4	5,23	+ 60
Génie civil	2	20	1	1,14	- 3
Travaux de construction spécialisés	67	391	23	2,81	+ 56
<b>Total Construction</b>	<b>72</b>	<b>479</b>	<b>28</b>	<b>2,82</b>	<b>+ 113</b>
Commerce de détail, à l'exception des automobiles et des motocycles	34	252	15	1,50	- 1
Commerce de gros, à l'exception des automobiles et des motocycles	12	101	6	1,17	- 27
Commerce et réparation d'automobiles et de motocycles	12	45	3	1,01	- 13
<b>Total Commerce</b>	<b>58</b>	<b>398</b>	<b>23</b>	<b>1,33</b>	<b>- 41</b>
Action sociale sans hébergement	2	28	2	0,45	+ 24
Activités administratives et autres activités de soutien aux entreprises	2	4	0	0,13	+ 4
Activités auxiliaires de services financiers et d'assurance	3	7	0	0,64	+ 3
Activités créatives, artistiques et de spectacle	2	5	0	1,19	+ 5
Activités d'architecture et d'ingénierie ; activités de contrôle et analyses techniques	3	5	0	0,23	- 16
Activités des agences de voyage, voyagistes, services de réservation et activités connexes	1	4	0	1,70	+ 1
Activités des organisations associatives	3	14	1	0,46	- 15
Activités des services financiers, hors assurance et caisses de retraite	7	27	2	0,99	+ 4
Activités des sièges sociaux ; conseil de gestion	1	4	0	0,24	- 2
Activités immobilières	3	9	1	0,60	+ 7
Activités juridiques et comptables	5	21	1	1,04	- 2
Activités pour la santé humaine	11	28	2	0,61	- 24
Activités sportives, récréatives et de loisirs	6	7	0	0,52	+ 2
Activités vétérinaires	2	7	0	3,61	+ 4
Autres activités spécialisées, scientifiques et techniques	3	5	0	1,17	0
Autres services personnels	11	24	1	1,04	- 5
Enseignement	2	5	0	0,19	+ 2
Hébergement	8	17	1	0,94	- 12
Hébergement médico-social et social	1	55	3	1,20	+ 20
Production de films cinématographiques, de vidéo et de programmes de télévision ; enregistrement sonore et édition musicale	1	3	0	2,26	+ 2
Restauration	21	64	4	1,17	+ 3
Services relatifs aux bâtiments et aménagement paysager	1	1	0	0,03	- 5
Transports terrestres et transport par conduites	10	130	8	2,25	- 25
<b>Total Services</b>	<b>109</b>	<b>474</b>	<b>28</b>	<b>0,56</b>	<b>- 56</b>
<b>TOTAL</b>	<b>263</b>	<b>1 697</b>	<b>100</b>		<b>- 152</b>

D'après sources : Pôle Emploi 2000 - 2010 (données provisoires) et Observatoire (base corrigée) \* en en pourcentage\*\* évolution en nombre

## Analyse fonctionnelle des emplois

> En lien avec la population âgée, le **pooids des services de proximité est plus important** qu'en Loir-et-Cher.

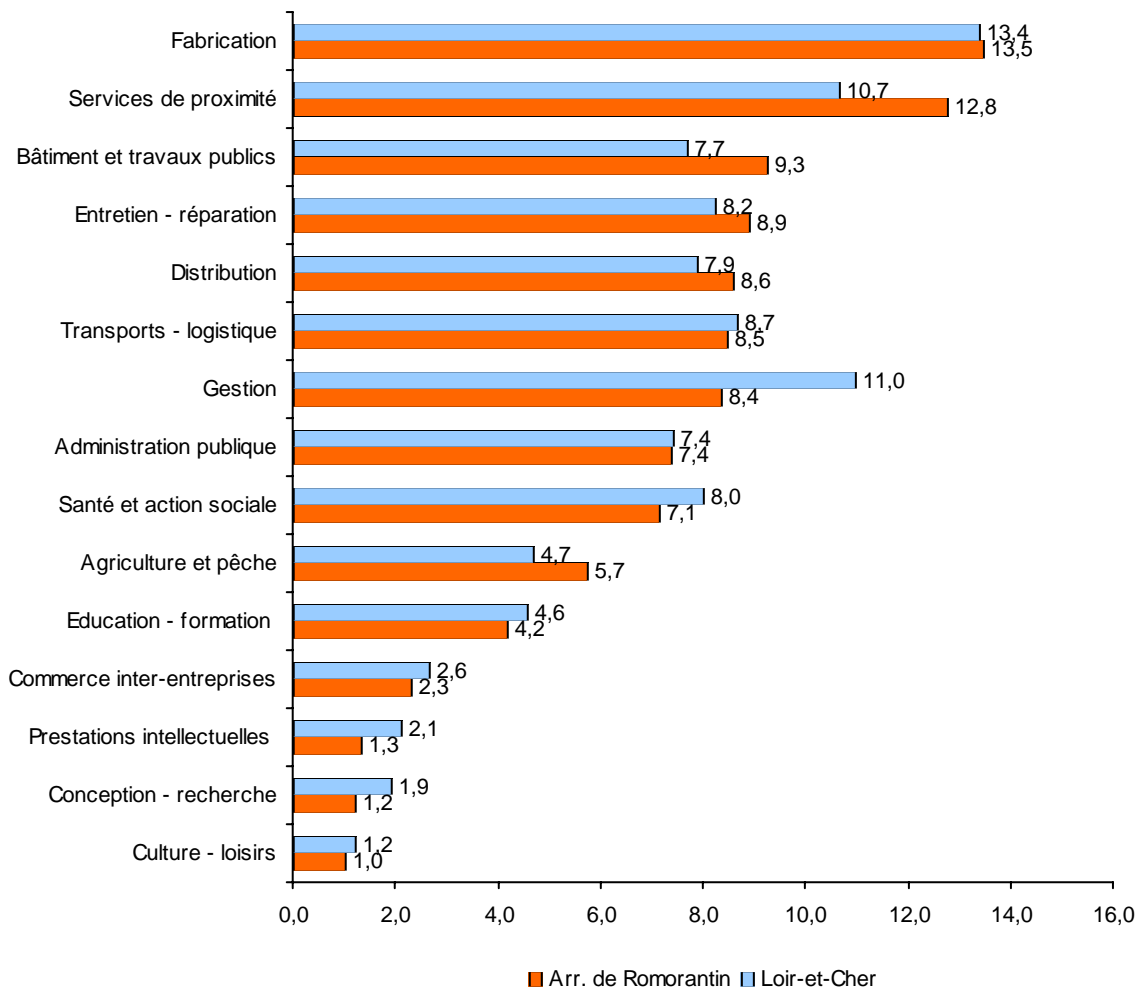
> Les fonctions de gestion sont à l'opposé sous-représentées, signe d'une **grande dépendance vis-à-vis des centres de décision extérieurs** au bassin.

L'**analyse fonctionnelle** des emplois propose des **regroupements des professions**, définis à travers la nomenclature PCS, dans le but de faire apparaître de grandes fonctions, transversales aux secteurs d'activité (15 fonctions ont été définies). Le département de rang 1 est celui où la part de la fonction dans l'emploi total est la plus élevée.

Les 15 fonctions

- **Conception - recherche** : professions de la conception, de la recherche et de l'innovation. Dans l'industrie, elles recouvrent les phases préliminaires à la fabrication. Elle se distingue de la fonction Prestations intellectuelles par la dimension d'innovation incluse dans les travaux des métiers concernés ;
- **Prestations intellectuelles** : professions de mise à disposition de connaissances spécifiques pour le conseil, l'analyse, l'expertise, etc. ;
- **Agriculture et pêche** : ensemble des professions concourant directement à la production agricole, à la pêche ou à l'exploitation forestière ;
- **Bâtiment et travaux publics** : ensemble des professions concourant directement à la construction de bâtiments et d'ouvrages de travaux publics ;
- **Fabrication** : ensemble des professions consistant à mettre en œuvre des matériels ou des processus techniques, hors agriculture et pêche et hors BTP. Pour l'essentiel il s'agit des métiers concourant directement aux différentes étapes de la production de biens matériels et d'énergie ;
- **Commerce inter-entreprises** : professions en relation directe avec le commerce de gros et le commerce entre les entreprises, que ce soit pour l'achat ou la vente ;
- **Gestion** : professions de la gestion d'entreprise, de la banque et de l'assurance ;
- **Transports - logistique** : professions du transport des personnes et des flux de marchandises ;
- **Entretien - réparation** : professions prioritairement orientées vers l'entretien et la maintenance (hors bâtiment et travaux publics), ainsi que le traitement des déchets (et par extension l'environnement) ;
- **Distribution** : ensemble des professions de la vente aux particuliers, y compris l'artisanat commercial ;
- **Services de proximité** : professions des services de la vie courante (hors distribution, transport, éducation et santé) ;
- **Education - formation** : métiers de l'enseignement scolaire et universitaire (primaire, secondaire et supérieur) et de la formation professionnelle, y compris l'organisation de ces enseignements. Cette fonction n'intègre pas les animateurs sportifs ou de loisirs qui sont inclus dans la fonction Culture-loisirs. ;
- **Santé et action sociale** : professionnels de la santé et de l'action sociale, y compris les pharmaciens ;
- **Culture - loisirs** : professions de la culture et des loisirs, sportifs ou non ;
- **Administration publique** : emplois liés aux activités régaliennes et d'administration de l'État et des collectivités locales, hors services de la santé, de l'éducation. Elle intègre en particulier toutes les professions de la sécurité publique et de la justice.

Analyse fonctionnelle des emplois - Part comparée des fonctions dans l'emploi total en 2008 (en %)



D'après source : Insee, RP2008 exploitation complémentaire au lieu de travail

## Analyse fonctionnelle des emplois - Part comparée des fonctions dans l'emploi total en 2008 (en %)

> Le **poids élevé des fonctions relevant de l'économie présente** constitue plutôt un élément favorable. On a coutume en effet de dire que ce sont des postes "non délocalisables".

> C'est vrai en particulier dans 3 communautés où ce poids dépasse largement 40 % (Romorantinais et Monestois, Val de Cher - Saint-Aignan, Coeur de Sologne).

> La **faiblesse des services aux entreprises** peut au contraire constituer un handicap à l'accueil ou au développement de nouvelles activités.

> La **production concrète** tient une **place plus importante qu'en moyenne** départementale et plus encore par rapport à la France. C'est davantage le cas encore pour Cher-Sologne.

	Production concrète		Economie présente		Services aux entreprises		Services aux entreprises et aux particuliers		Conception Recherche	
	Nb	Part	Nb	Part	Nb	Part	Nb	Part	Nb	Part
Cher-Sologne	1 182	36,8	1 163	36,2	307	9,5	555	17,3	7	0,2
Cœur de Sologne	1 162	25,1	1 969	42,5	633	13,7	805	17,4	63	1,4
Romorantinais et Monestois	2 460	23,2	4 816	45,5	1 330	12,6	1 829	17,3	152	1,4
Sologne des Etangs	647	32,9	742	37,6	207	10,5	359	18,2	16	0,8
Sologne des Rivières	1 440	33,6	1 522	35,5	546	12,7	705	16,4	79	1,8
Val de Cher - Saint-Aignan	1 016	27,7	1 568	42,7	378	10,3	702	19,1	7	0,2
Arr. de Romorantin	8 419	28,4	12 141	41	3 548	12	5 131	17,3	355	1,2
<b>Loir-et-Cher</b>	<b>32 666</b>	<b>25,8</b>	<b>50 313</b>	<b>39,7</b>	<b>19 920</b>	<b>15,7</b>	<b>21 392</b>	<b>16,9</b>	<b>2 402</b>	<b>1,9</b>
<b>France métropolitaine</b>		<b>19,2</b>		<b>42,4</b>		<b>20,2</b>		<b>15,5</b>		<b>2,8</b>

*D'après source : Insee, RP 2008 exploitation complémentaire au lieu de travail*

L'**analyse fonctionnelle** des emplois propose des **regroupements des professions**, définis à travers la nomenclature PCS, dans le but de faire apparaître de grandes fonctions, transversales aux secteurs d'activité (15 fonctions ont été définies - voir page précédente).

En amont de la production concrète, la **conception-recherche** comprend des chercheurs, des techniciens de recherche, des ingénieurs et des cadres d'études et de recherche-développement, notamment dans les nouvelles technologies.

L'agriculture (y compris les métiers de la pêche et de l'exploitation forestière), la fabrication (dans la production industrielle ou artisanale, intégrant les opérateurs de saisie et les techniciens de télécommunications) et le secteur des bâtiment et travaux publics sont qualifiés de **production concrète**.

**Les professions liées aux services à la population ou au fonctionnement de la société relèvent de l'économie dite "présentielle"** : la distribution, les services de proximité, les métiers de la santé et du social, ceux de l'éducation et de la formation, la fonction culture-loisirs et l'administration publique.

Plusieurs fonctions fournissent des **services aux entreprises**, traités en interne ou externalisés : la gestion, le commerce inter-entreprises et les prestations intellectuelles.

Les deux dernières fonctions recensent **des professions en relation directe aussi bien avec les entreprises qu'avec les ménages** : l'entretien-réparation et les transports-logistique.

## Les mouvements d'entreprises

> Ne sont pas présentées ici les mouvements d'entreprises par communauté de communes, les données récentes n'étant pas suffisamment stabilisées.

> Période de **forte création d'entreprises** (ressortissantes de la CCIT) **jusqu'en 2008**, ressentie en Romorantinais comme partout en France.

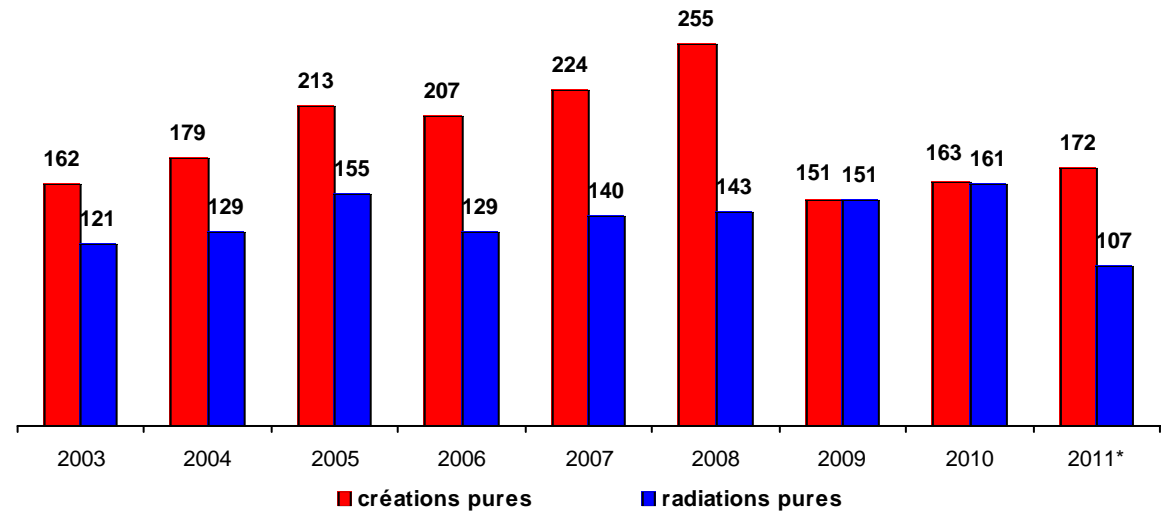
> Reflux très net des créations et augmentation du nombre de disparitions avec **l'irruption de la crise** économique et financière.

> Le **secteur artisanal** connaît des évolutions plus en dents de scie.

> Il a été particulièrement **sensible au retournement de conjoncture en 2008** dans l'arrondissement (bâtiment notamment).

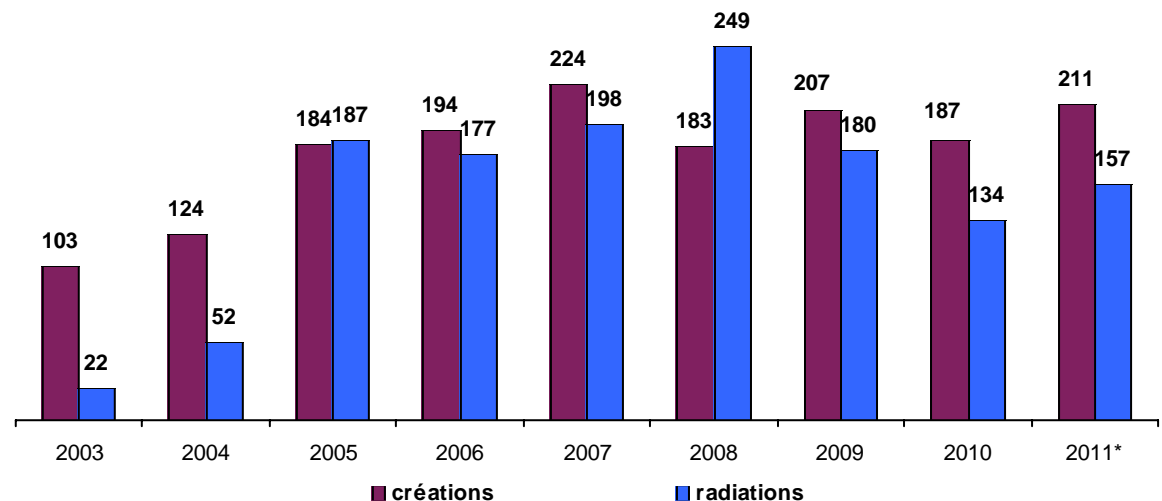
> Les **données 2011** sont encore **provisoires**. Elles laissent toutefois entrevoir une **légère reprise des créations**, tant dans l'artisanat que dans les autres secteurs.

Evolution de du nombre de créations et radiations pures au Registre du Commerce et des Sociétés dans l'arrondissement de Romorantin



D'après source : Chambre de Commerce et d'Industrie Territoriale de Loir-et-Cher

Evolution de du nombre de créations et radiations d'entreprises artisanales dans l'arrondissement de Romorantin



D'après source : Chambre de Métiers et de l'Artisanat de Loir-et-Cher

\*2011 : données provisoires, surtout pour les radiations

## La densité artisanale

> Au 31 décembre 2011, l'arrondissement compte **1 699 artisans** (tous corps de métiers confondus), ce qui représente **un nombre de densité élevée de 19,1 artisans pour 1000 habitants (17,5 en Loir-et-Cher).**

> Toutes les communautés de communes de l'arrondissement affichent une densité égale ou supérieure à celle du Loir-et-Cher.

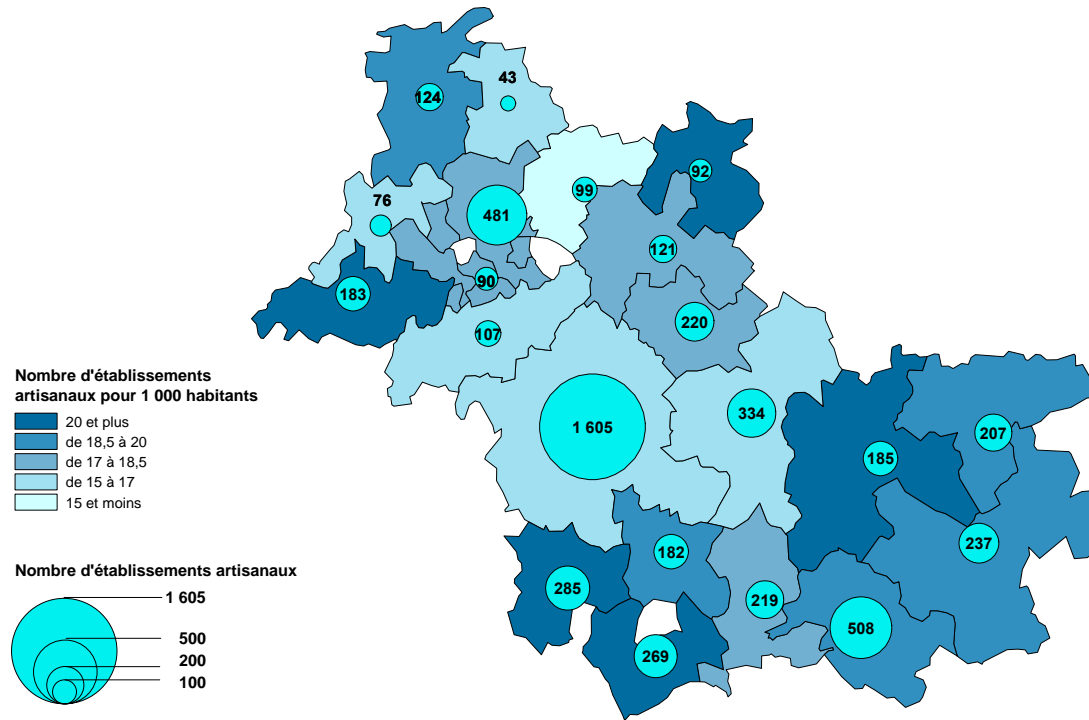
> En 2011, le nombre d'entreprises artisanales de l'arrondissement s'est accru de 43 unités.

> Tous secteurs confondus, **la progression du territoire (+ 2,6 %) est inférieure** à celle constatée en **Loir-et-Cher (+ 4,7 %).**

> **La Sologne des Etangs** dispose d'un tissu particulièrement dense d'entreprises artisanales (**23,2 - proportion la plus élevée** de toutes les communautés du Loir-et-Cher).

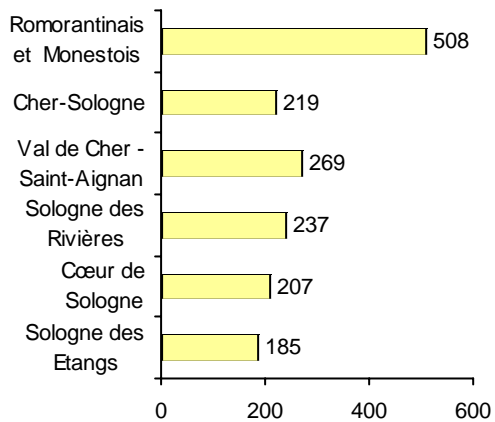
> Le secteur du **bâtiment** a un **poids particulièrement élevé** en Sologne des Etangs ; il est supérieur à la moyenne pour Cher - Sologne et en Romorantinais et Monestois.

## Densités artisanales et établissements artisanaux par communauté de communes en 2011



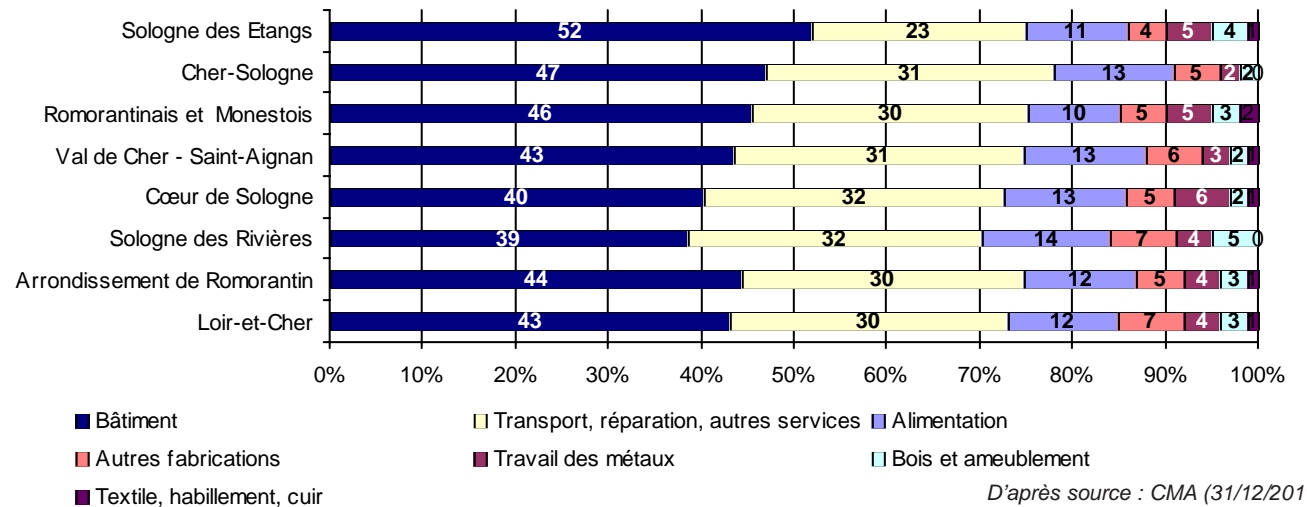
D'après sources : CMA (31/12/2011) et Insee, RP2009

## Nombre d'entreprises artisanales par communauté de communes au 31 décembre 2011



D'après source : CMA (31/12/2011)

## Répartition comparée des entreprises artisanales par grand secteur d'activité en 2011 (en %)



D'après source : CMA (31/12/2011)



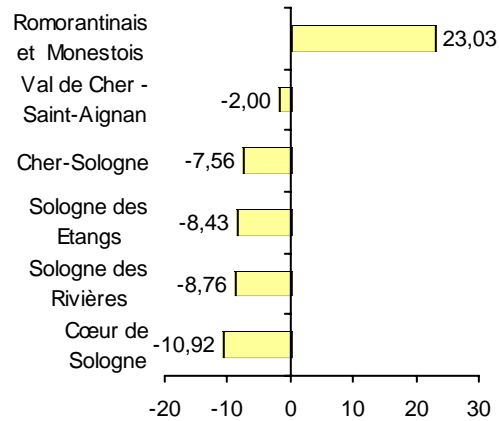
## La construction de locaux d'activités

> Environ **25 430 m<sup>2</sup> de locaux destinés aux activités mis en chantier en 2010** dans l'arrondissement de Romorantin (**19 % du total départemental**).

> Au cours de la période récente (2009/2010), les nouvelles surfaces ont été réduites de 20 % par rapport aux deux années antérieures (recul encore plus marqué en Loir-et-Cher : - 43 %)

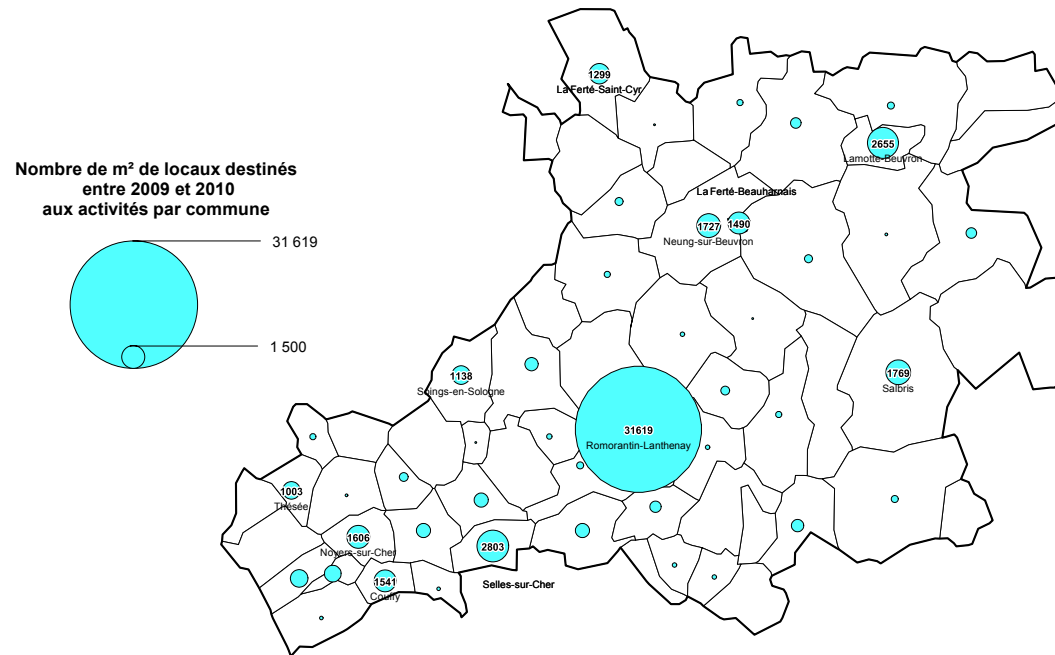
> Seul le territoire du Romorantinois et du Monestoï fait exception avec une progression de 23 000 m<sup>2</sup>.

**Evolution de la construction de locaux d'activités  
Période 2009/2010 par rapport à 2007/2008  
(en milliers de m<sup>2</sup>)**



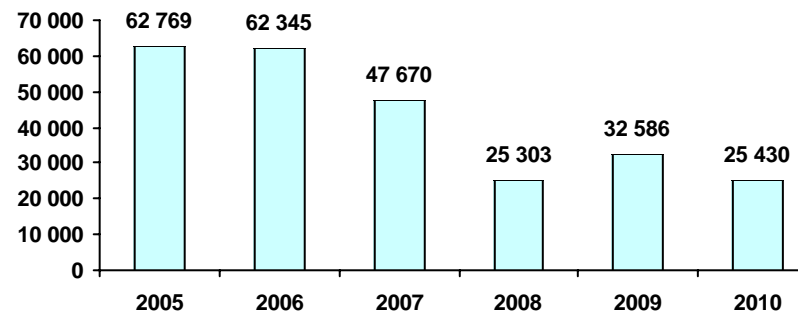
D'après source : Ministère de l'Equipeement - SITADEL2

**Surfaces de locaux d'activités réalisés par commune dans l'arrondissement de Romorantin entre 2009 et 2010**



D'après source : Ministère de l'Equipeement - SITADEL2

**Evolution des surfaces de locaux d'activités mis en chantier dans l'arrondissement de Romorantin  
(en milliers de m<sup>2</sup>)**



D'après source : Ministère de l'Equipeement - SITADEL2

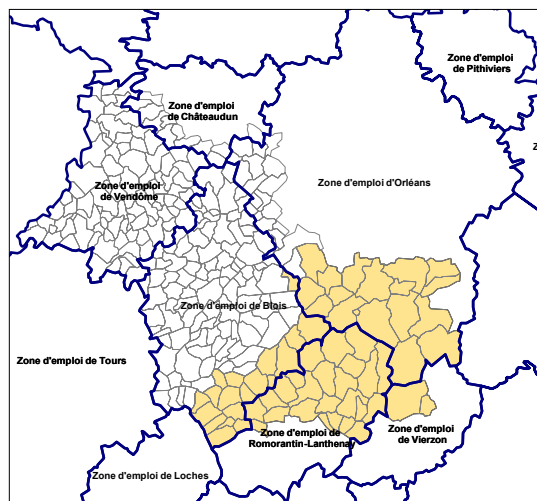
# 3 - Le marché du travail et la précarité

Une **zone d'emploi** est définie comme un espace géographique à l'intérieur duquel la plupart des actifs résident et travaillent, et dans lequel les établissements peuvent trouver l'essentiel de la main d'œuvre nécessaire pour occuper les emplois offerts. Les zones d'emploi servent de **périmètre de référence** pour de nombreuses données relatives au marché du travail et en premier lieu le taux de chômage.

L'INSEE a procédé à la **mise à jour** du découpage, sur la base des flux de déplacement domicile-travail des actifs observés lors du recensement de 2006.

Il en résulte de grands **bouleversements**. La **zone d'emploi de Romorantin-Lanthenay est réduite** ; elle comprend de surcroît la région de Valençay. Outre celle-ci, l'arrondissement est couvert par les zones d'emploi d'Orléans, de Blois et de Vierzon. Il est donc désormais impossible d'avoir un taux de chômage couvrant le périmètre d'action de la Maison de l'Emploi.

Les zones d'emploi 2010 de l'arrondissement de Romorantin



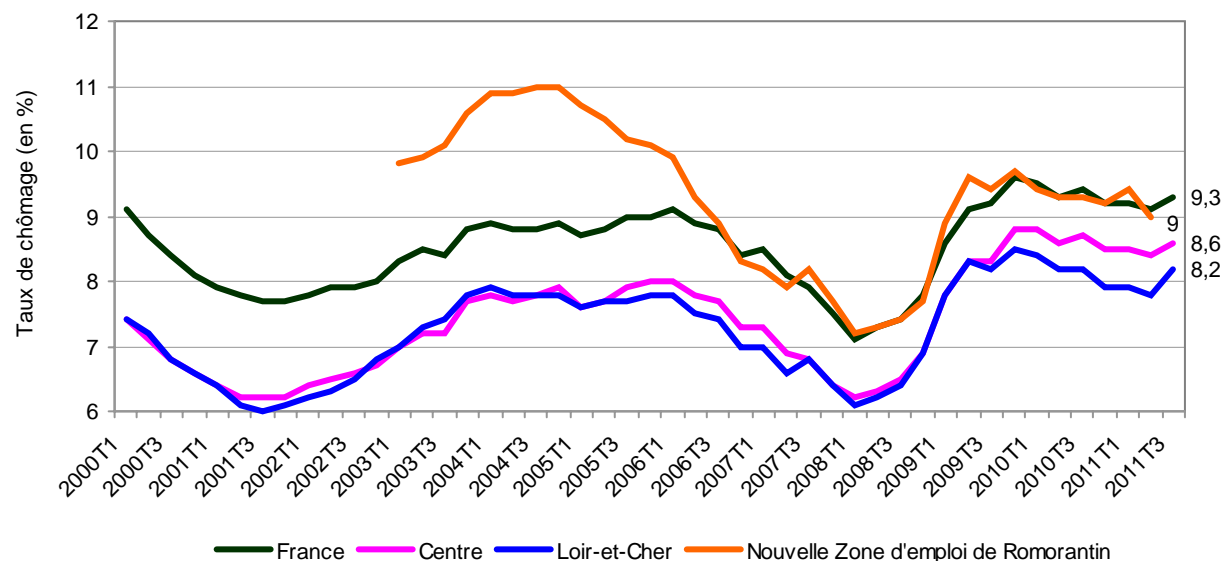
Commune du Loir-et-Cher  
 Arrondissement de Romorantin  
 Zone d'emploi 2010

> Les **destructions d'emplois** (fermeture de Matra notamment) ont **pesé lourdement sur le taux de chômage** de la zone d'emploi entre 2003 et 2006.

> Depuis, la courbe suit un **tracé parallèle** à celles des territoires de référence. Elle est **très proche de la moyenne nationale**.

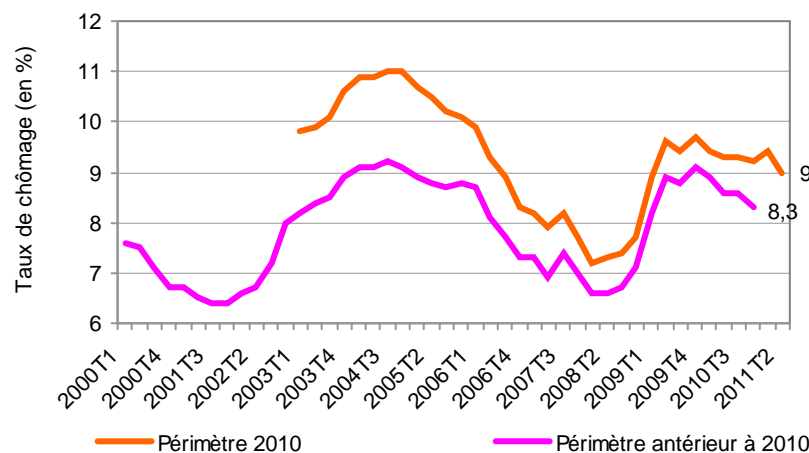
> Le nouveau périmètre présente un taux supérieur à l'ancien, qui recouvrait en majeure partie l'arrondissement de Romorantin.

Evolution comparée du taux de chômage (en %)



D'après source : Ministère de l'emploi - INSEE

Evolution comparée du taux de chômage de la Zone d'emploi de Romorantin selon les deux périmètres (en %)



Evolution comparée du taux de chômage selon la zone d'emploi (périmètre 2010) et évolution sur un an

Nouvelle zone d'emploi	Taux 2011T2 en %	Evolution sur 1 an en pt
Romorantin-Lanthenay	9	-0,3
Blois	7,7	-0,6
Orléans	7,6	-0,3
Vierzon	11,7	-0,3

D'après source : Ministère de l'emploi - INSEE

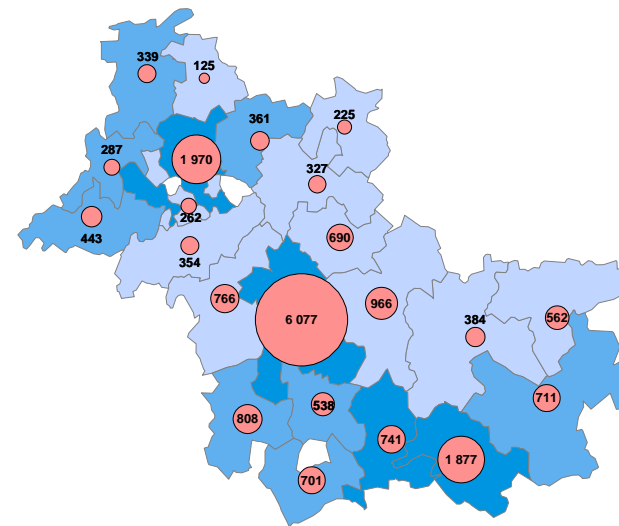
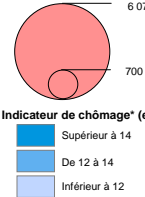
**Nombre de demandeurs d'emploi de catégorie A, B et C au 31/12/10**  
**Nombre de demandeurs d'emploi de catégorie A, B et C au 31/12/10 et indicateurs de chômage**

> Au 31 décembre 2011, l'arrondissement compte **5 448 demandeurs inscrits à Pôle Emploi**, quelle que soit leur durée de travail au cours du mois ayant précédé leur inscription. Parmi ces derniers, **3 370 n'avaient pas du tout travaillé le mois précédent** (catégorie A).

> Légère augmentation du nombre des demandeurs d'emploi de catégorie A sur un an (+ 3,6 %), mais un peu en-dessous de la moyenne départementale (+ 4,9 %).

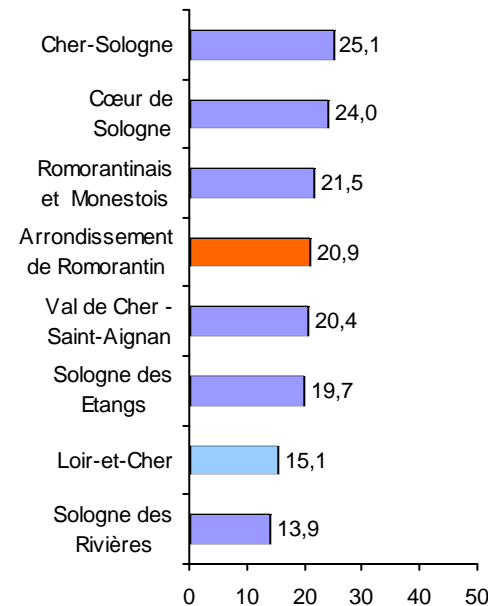
> Pour les communautés, en attente des données de décembre 2011 (imminent)

Nombre de demandeurs d'emploi de catégories A, B et C par communauté de communes au 31/12/10



D'après sources : Pôle emploi, INSEE - RP 2008 - Exploitation principale

**Évolution du nombre de chômeurs (cat A) entre 2008 et 2010 au 31/12 (en %)**



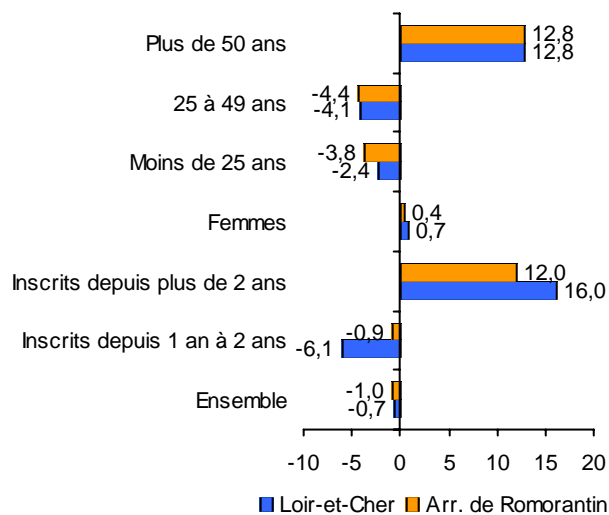
D'après source : Pôle Emploi (données brutes)

\* Nombre de demandeurs d'emploi de catégories A, B et C au 31/12/2010/ population active de 15 à 64 ans 2008  
 D'après sources : Pôle emploi et INSEE - RP 2008

> Les évolutions les plus préoccupantes concernent les chômeurs inscrits depuis plus de 2 ans (+ 12 %) et les seniors (+ 12,8 %).

> La part des femmes parmi les demandeurs d'emploi est spécialement élevée en Sologne des Etangs et Sologne des Rivières.

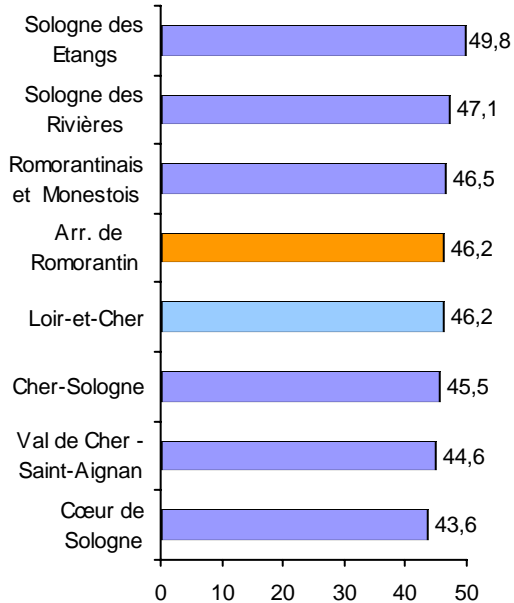
Evolution comparée 2010 du nombre de demandeurs d'emploi de catégorie A au 31/12 selon les caractéristiques (en %)



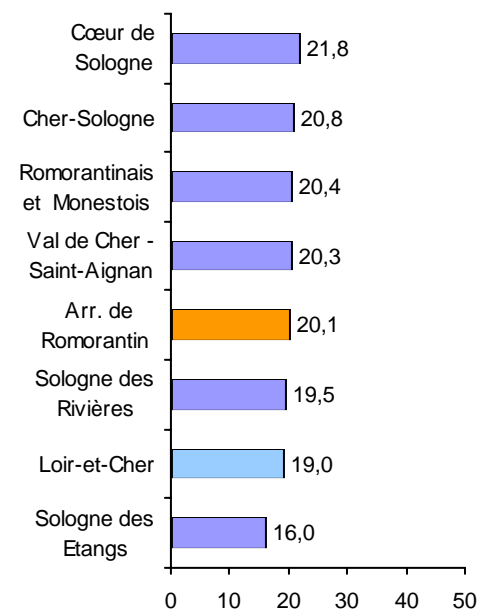
D'après source : Pôle Emploi (données brutes)

Part de certaines populations dans le total des demandeurs d'emploi de catégorie A au 31/12/10 selon le territoire

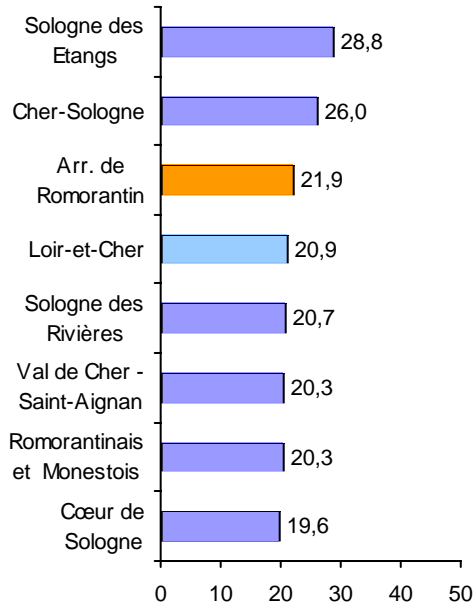
Part des femmes (en %)



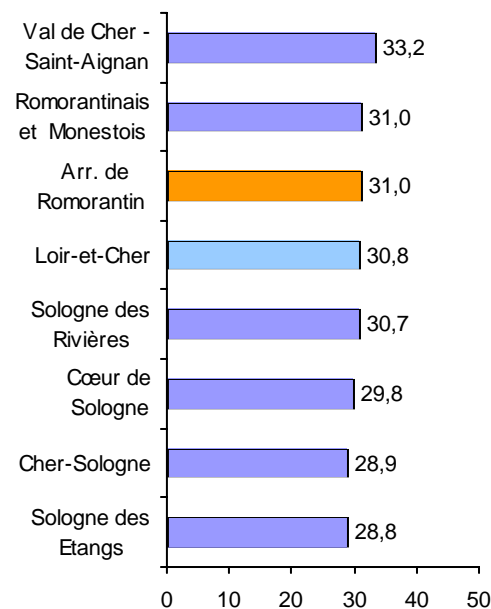
Part des moins de 25 ans (en %)



Part des 50 ans et plus (en %)



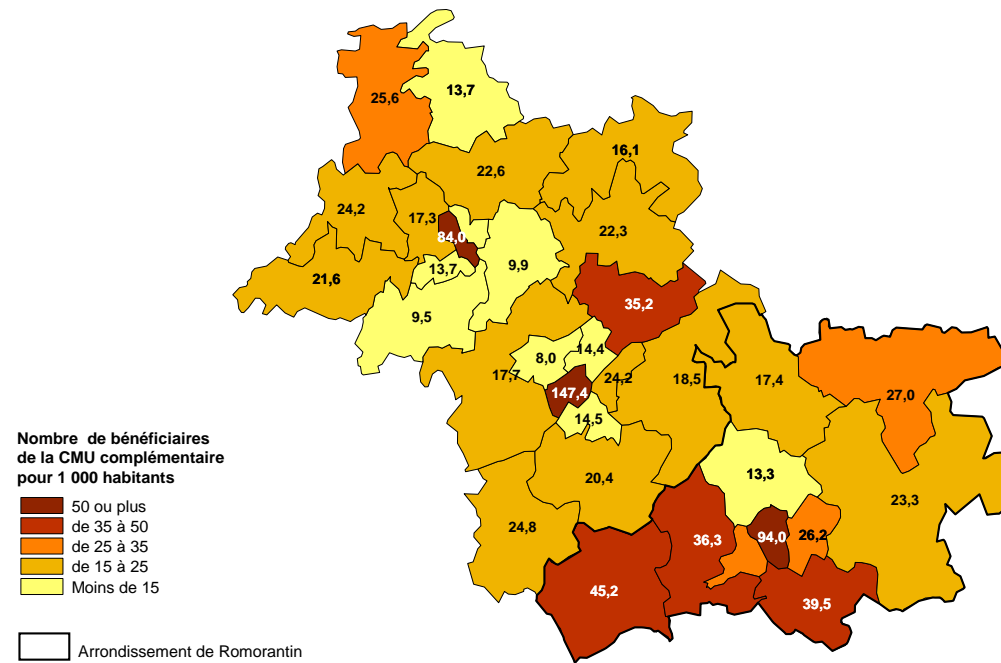
Part des inscrits depuis plus d'un an (en %)



Nombre de bénéficiaires de la CMU complémentaire pour 1 000 habitants au 31/12/10 (par canton)

> **3 931 personnes** résidant dans l'arrondissement sont **bénéficiaires de la Couverture maladie universelle complémentaire (CMUc)**, comme assurés ou ayants droits.

> **44,1 bénéficiaires** en moyenne **pour 1 000 habitants dans le Romorantinais** (47,8 ‰ en Loir-et-Cher.). Cette proportion est stable par rapport à 2009 (43,8 ‰).



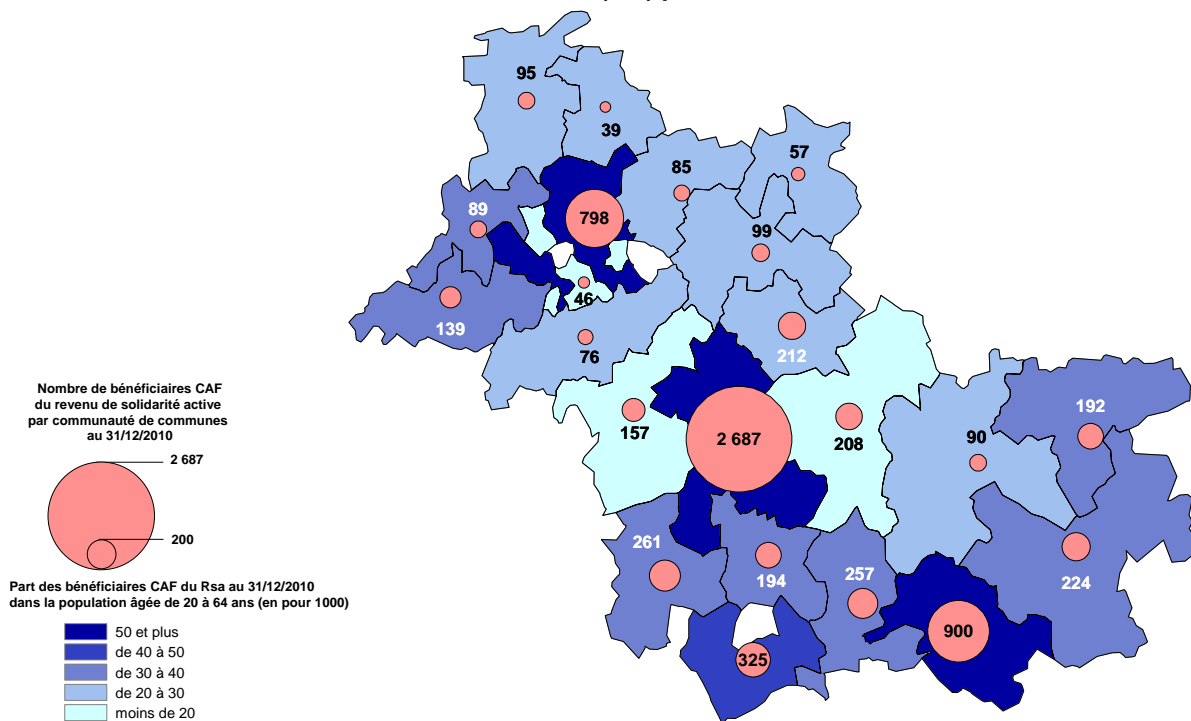
D'après source : INSEE RP 2009 - CPAM - MSA Berry Touraine

> Au 31 décembre 2010, on compte **2 072 bénéficiaires CAF du rSa** dans l'arrondissement de Romorantin.

> **42,7 bénéficiaires en moyenne pour 1 000 habitants âgés de 20 à 64 ans**. Cette proportion est un peu supérieure à celle du Loir-et-Cher (40 pour 1 000).

> **1 254** bénéficient du **rSa socle seul (61 %)**, prestation qui garantit un minimum de revenus pour les personnes qui n'ont pas de travail. **Le rSa socle et activité concerne 333 bénéficiaires (16 %)**. Ces personnes ont des revenus du travail faibles. Elles bénéficient à la fois d'une partie du rSa socle et du rSa activité. **Le rSa activité est un complément de revenus qui s'adresse aux travailleurs modestes ; 483 sont concernés** dans l'arrondissement de Romorantin.

## Les bénéficiaires CAF du revenu de solidarité active (rSa) par communauté de communes au 31/12/2010



D'après sources : INSEE RP 2008 - CAF du Loir-et-Cher

**Le Revenu de Solidarité Active (rSa)** remplace les dispositifs RMI et API (Allocation Parent Isolé).

Les statistiques sont encore difficiles à analyser dans la mesure où le reversement des bénéficiaires des anciens dispositifs dans le rSa s'effectue peu à peu. Ce dernier recouvre trois types de situation.

Le "**rSa socle seul**" concerne des foyers sans revenus d'activité, ou dont au moins un des membres est en période de cumul intégral.

Le "**rSa socle et activité**" concerne des foyers disposant de faibles revenus d'activité et dont l'ensemble des ressources est inférieur au montant forfaitaire.

Le "**rSa activité seul**" s'adresse à des foyers avec de faibles revenus d'activité et dont l'ensemble des ressources est supérieur au montant forfaitaire.

**Les données détaillées sont actuellement disponibles uniquement pour les allocataires CAF.**



