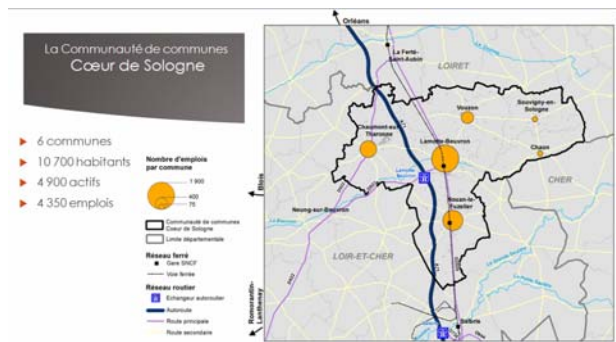


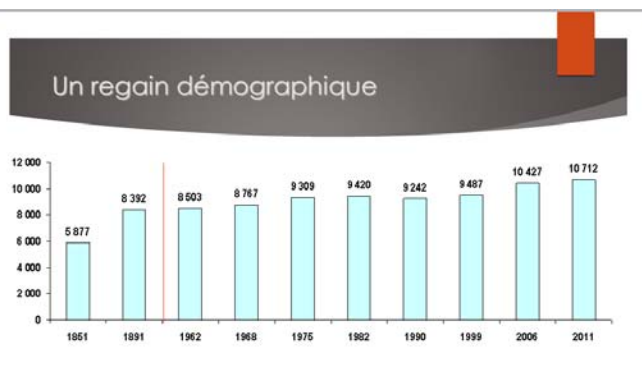
Communauté de communes Cœur de Sologne

Trame des commentaires



- 6 communes
- 10 700 habitants *10^{ème} rang des CC du Loir-et-Cher*
- 4 900 actifs
- 4 350 emplois
- 4 300 actifs occupés

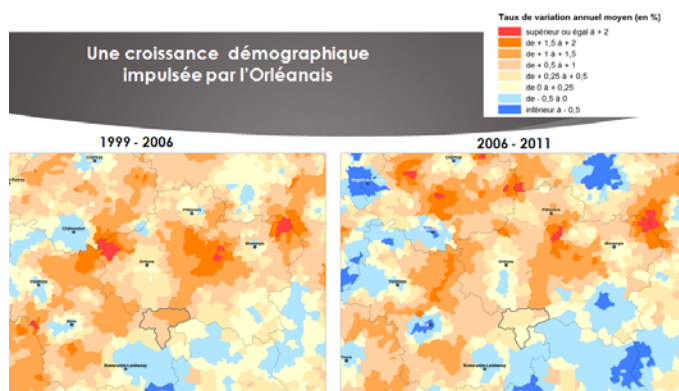
Un territoire qui a renoué avec la croissance démographique...



- Population actuelle près du double de celle du milieu du 19^{ème} siècle (Situation inverse dans de nombreux territoires de la Beauce, Perche...)
- **La population est restée stable au cours du dernier quart du XX^{ème} siècle**, entre 9 200 et 9 500 habitants.
- La situation a brutalement changé **au début des années 2000**, avec un gain d'un millier d'habitants en 5/6 années. **Un taux de croissance très élevé** (1,35 % par an en moyenne ; **3^{ème} rang** des CC du département, près de **3 fois plus important** que celui du Loir-et-Cher ou de la région.

- Le rythme de croissance a **nettement diminué depuis** (0,54) mais il reste supérieur à celui du 41 ou de la RC. 10ème rang départemental.

... Sous l'influence de l'Orléanais

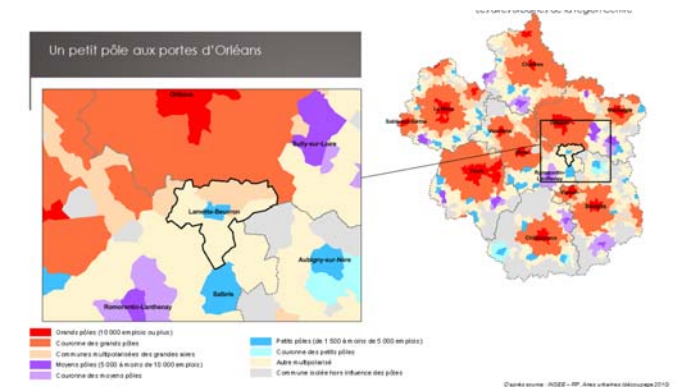


- Le moteur de cette dynamique vient de l'**apport migratoire** : arrivée de couples plutôt jeunes, actifs, avec enfants, ce qui a eu pour effet de **doper la natalité** (solde naturel redevenu positif : + 26 au cours de la période 2006-2011).
- **Renouvellement important des populations** : 22 % des habitants arrivés en 5 ans (2003/2008 = dernières données disponibles).
- Mais **Indice de vieillesse élevé** : 128 personnes de plus de 60 ans pour 100 jeunes (L&C 119, RC 105, France 94)
- *Globalement une très forte proportion d'employés : 17 % de la population, 3^{ème} rang départemental ; assez peu de cadres.*
- *Un niveau de revenus plutôt élevé, supérieur à celui de la RC, du L&C et surtout de l'arrondissement.*
- *35 % des revenus viennent des pensions et retraites (même proportion que le L&C) France = 28 %.*

Impact sur le logement

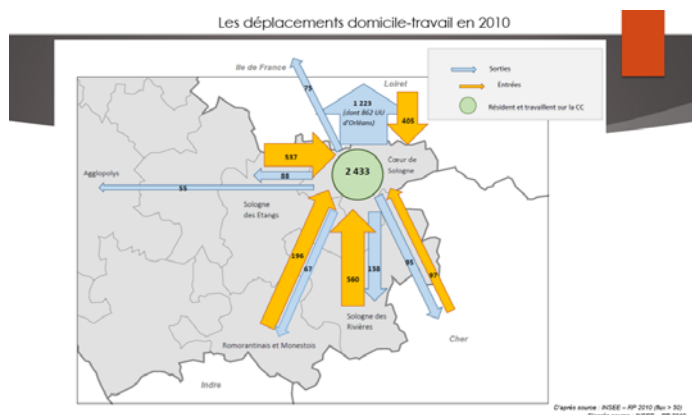
- 99/2010 : la population augmente de 12 %, les résidences principales +15 % .le parc des logements de 17 % (correction faite des résidences secondaires de Chaumont (720) / + 31 % sinon)
- Très légère progression du nb des résidences secondaires (hors effet Center parcs) = + 2 % soit 2^{ème} rang derrière Sologne des rivières → 7^{ème} rang pour la proportion dans le parc total ; 12,6 % contre 8 % pour le Loir-et-Cher
- Taux de construction nouvelle 2009/2012 au 4^{ème} rang des CC (près de 5 %)
- Un parc social important : 18 % 3^{ème} rang des CC derrière CCPV et Agglopolys

Un territoire à la frontière de l'aire urbaine orléanaise



- L'aire urbaine d'Orléans s'est beaucoup étendue dans la période récente dans ses parties ouest et est, également vers le sud (donc en direction de la CC) mais moins fortement.
- La CCCS est aujourd'hui aux frontières de cette aire urbaine
- La **commune de Lamotte-Beuvron** apparaît comme **une unité urbaine à elle toute seule**, ce qui signifie qu'elle permet à une partie relativement importante de la population locale de trouver un emploi sur place.
- Les autres communes de la CC appraissent comme communément multipolarisées (partagées entre l'influence de L-B et le pôle d'Orléans pour Vouzon et Souvigny-en-Sologne, ou entre L-B et Nouan-le-Fuzelier ou Salbris pour les autres).

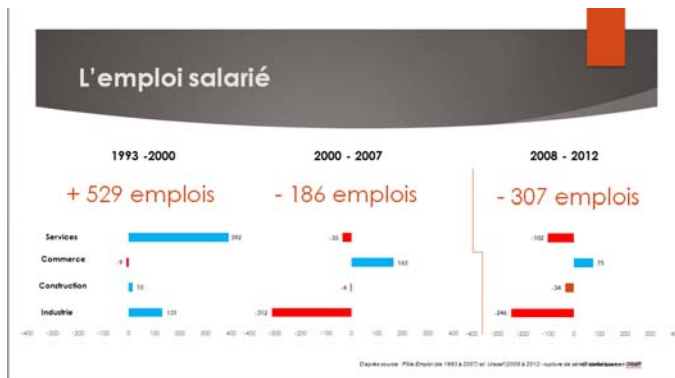
3 actifs sur 10 travaillent dans le Loiret



- Un **indice élevé de concentration de l'emploi**. 88 emplois pour 100 actifs. **3^{ème} rang départemental**, après Agglopolys et le Pays de Vendôme.
 - *Sologne des rivières* : indice de 78.
 - **57 % des actifs occupés résident et travaillent sur le territoire (5^e rang des CC du département)**.
 - ... et 38 % dans la même commune, soit 3 ou 4 pts de plus que le Loir-et-Cher ou la RC / 5^{ème} rang des CC du L&C.
- Les déplacements domicile-travail génèrent des flux importants avec le Loiret. **3 actifs occupés sur 10 résidant dans le territoire travaillent dans le Loiret** (1 habitant de L-B sur 3 !); 2 dans l'unité urbaine d'Orléans.
- Les plus gros flux d'entrants viennent de La Sologne des Etangs, La Sologne des Rivières mais aussi du Loiret.

- Echanges déséquilibrés avec la CC de la Sologne des rivières (1 sortants pour 4 entrants) et la CC du Romorantinais (1 sortant pour 3 entrants), ce qui montre aussi la perte de vitalité de ces deux autres territoires.
- Incidence de l'éloignement géographique d'Orléans : les **distances moyennes parcourues** par les actifs résidant dans la communauté Cœur de Sologne (44 km/jour/personne en 2010) sont beaucoup plus **élevées** que celles du département (33,4 km). Elles figurent parmi les plus importantes des CC du département.

Une économie en pleine mutation



- Très faible progression en 20 ans (gain d'une trentaine d'emplois salariés du secteur privé)
- Mais en réalité des pertes importantes depuis début 2000, qui se sont accentuées au cours des dernières années (- 186 emplois jusqu'en 2007, - 300 ensuite)
- Disparition de poids lourds de l'industrie locale
- Difficultés récentes dans les services également
- Seules les activités liées au commerce ont continué à créer de l'emploi.

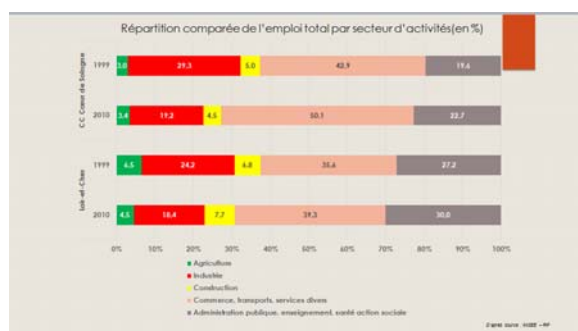
Activités nouvelles ou en développement

- 2009/2010 : implantation d'une plateforme logistique à Lamotte par IDEC de 80 000 m²
- Centre médical des Pins à Lamotte : restructuration complète. Centre cardio-respiratoire
- Développement du Parc équestre fédéral à Lamotte (le plus grand parc équestre d'Europe)
- Les Alicourts Resorts à Pierrefitte/Sauldre : camping 5 étoiles avec cabanes dans les arbres

Difficultés d'entreprises marquantes

- Recam Sonofadex à Nouan-le-Fuzelier placée en redressement judiciaire mars 2014 / 134 licenciements prévus dans toute la France
- 2007 : fermeture d'IKF à Lamotte (produits réfractaires) 120 salariés
- Début 2009 fermeture Porcelaine de Sologne à Lamotte 70 salariés
- Hardware Services Lamotte 2010 fermeture 21 salariés

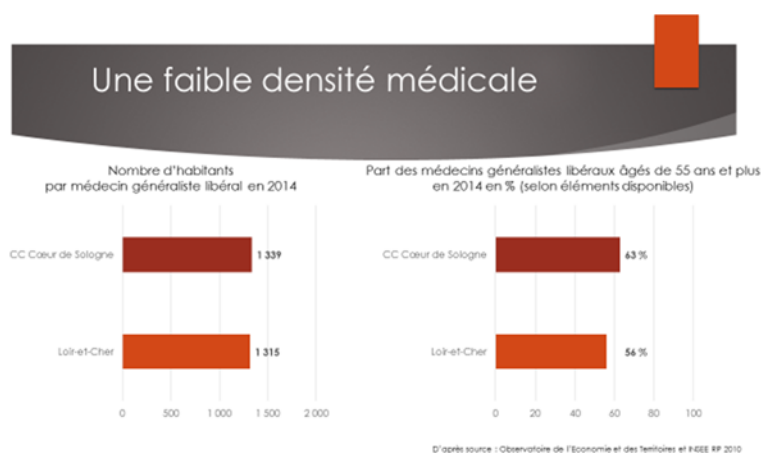
L'industrie demeure importante



- Territoire le moins agricole du Loir-et-Cher (hormis les CC des 3 villes). De fait cette activité paraît relativement stable : en 10 ans, **le nombre d'exploitations agricoles** du périmètre de la Communauté **n'a quasi pas bougé (- 4 unités ; - 6 %) alors que la baisse est de 23 % pour le Loir-et-Cher.**
- Faible poids de la construction
- Fort recul de l'industrie (- 10 pts) mais avec 1 emploi sur 5, l'industrie demeure encore l'une des spécificités économiques du territoire, comme c'est le cas pour le Loir-et-Cher (21^{ème} rang national).
- De fait les services/ commerce prennent le pas : 1 emploi sur 2 aujourd'hui
- 2 poids lourds du tourisme loir-et-chérien : Center Parcs et la FFE.

Un niveau de services à la population plutôt bon

Une faible densité médicale



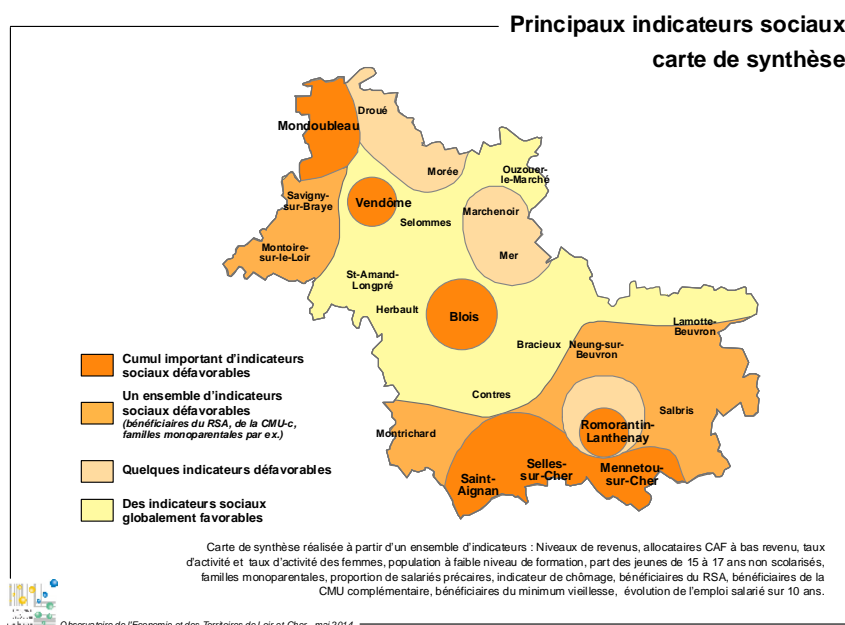
- Densité de médecins généralistes proche de celle observée en Loir-et-Cher
- Plus forte proportion de médecins âgés. Le département étant lui-même mal positionné au niveau national (76^{ème} rang pour la démographie médicale, soit un recul de 10 rangs en 3 ans [RC dernier rang], 88^{ème} rang pour l'âge des médecins).
- 8 médecins (+ un installé dans le Loiret qui exerce également à Chaumont-sur-Tharonne) dont 5 âgés de 55 ans ou plus
- Une densité d'infirmiers libéraux supérieure à la moyenne départementale.
- Aucune maison de santé sur le territoire

- Pour les médecins généralistes libéraux : Lamotte pas de changement depuis plusieurs années ; Nouan : 1 médecin de moins depuis 2012 (il n'en reste qu'un) ; Chaumont-sur-Tharonne : plus de

médecin installé, des consultations sont assurées par un médecin du Loiret. (Départ en 2012 du généraliste qui assurait depuis seulement 1 an le remplacement du précédent parti à la retraite)

- **Centre des Pins (Lamotte) : Centre Cardio Respiratoire (plus de 130 lits) entièrement reconstruit, ré-ouvert en juillet 2013 avec un service en sus de 30 lits spécialisés en gériatrie et une capacité d'accueil en hôpital de jour portée de 2 à 10 places (toujours spécialisée dans le cardio – pneumo). Médecins : 8 spécialistes + 1 généraliste ; + 8 à 10 professionnels paramédicaux**

Des indicateurs sociaux relativement favorables



- Des indicateurs sociaux favorables dans la partie nord du territoire, un peu moins dans la partie sud (des niveaux de revenus plus faibles, davantage de ménages non imposés, de ménages à bas revenu, de bénéficiaires du RSA, d'actifs sans diplôme, etc.).
- Globalement des taux d'activité élevés, proportionnellement un peu moins de précarité et davantage de travail à temps partiel, un chômage des jeunes et des femmes relativement moins prononcé.