

# NOTE DE CONJONCTURE



**Aline Mériaux**

Présidente de la  
Chambre de Métiers  
et de l'Artisanat  
Centre-Val de Loire



## « Stabiliser et fidéliser l'emploi pour répondre aux besoins de l'Artisanat en Centre-Val de Loire »

C'est avec un sentiment d'optimisme et de détermination que je m'adresse à vous pour partager les résultats de la note de conjoncture du second semestre 2023. Cette période a été marquée par des enjeux et des opportunités pour nos entreprises artisanales ; il est essentiel que nous nous fixions un objectif clair : stabiliser et fidéliser nos effectifs tout en comblant les besoins des secteurs de l'alimentation et du bâtiment.

Les faits marquants de cette note sont à la fois encourageants et révélateurs des défis que nous rencontrons : 34% des entreprises artisanales ont enregistré une baisse du chiffre d'affaires au cours du semestre. Pourtant, 75% des artisans restent confiants pour leur activité dans les mois à venir.

Les difficultés d'approvisionnement sont devenues marginales. L'envol des prix de l'énergie a impacté 40% des entreprises et l'augmentation des prix des matières premières a conduit 6 artisans sur 10 à répercuter cette hausse. Nous devons rester vigilants pour maintenir notre compétitivité tout en assurant une juste rémunération de notre travail.

Côté ressources humaines et emploi, 2/3 des entreprises ont conservé leurs salariés et 17% ont augmenté leurs effectifs. Nous devons continuer à investir dans le développement des compétences pour fidéliser nos employés.

La moitié des artisans rencontre toujours des difficultés de trésorerie. Nous devons trouver ensemble des solutions et renforcer notre capacité à gérer nos finances de manière efficace.

Enfin, je suis heureuse de constater que 40% des entreprises a procédé à des investissements au cours du dernier semestre. Cela témoigne de notre volonté d'innover et moderniser nos activités pour rester compétitifs sur le marché.

Dans ce contexte, je souhaite rappeler l'importance de la solidarité et de la collaboration au sein de notre secteur artisanal. En nous appuyant sur nos forces et en partageant nos expériences, nous pourrions surmonter les obstacles et saisir les opportunités qui se présentent à nous.

En conclusion, je suis convaincue que nous détenons les atouts pour stabiliser nos effectifs et répondre aux besoins croissants des secteurs de l'alimentation et du bâtiment. Ensemble, nous pouvons relever ces défis et continuer à faire briller l'excellence artisanale de notre région.

Je vous remercie pour votre engagement et votre passion qui font la richesse de notre secteur.



**1 947 artisans ont répondu à l'enquête de conjoncture**

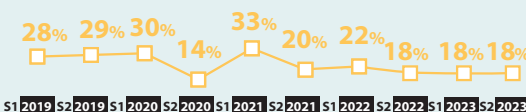
Publication réalisée avec le soutien financier des organismes suivants :



### ACTIVITÉ



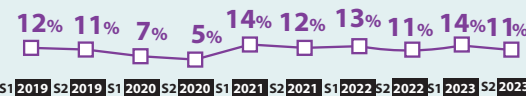
**18%** des artisans estiment que leur activité va croître au cours du prochain semestre  
**57%** pensent qu'elle sera stable  
**25%** anticipent une baisse



### EMPLOI



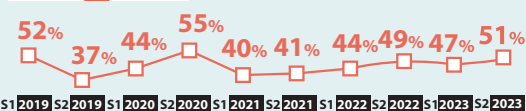
**11%** des artisans envisagent d'accroître leurs effectifs dans les six prochains mois



### TRÉSORERIE



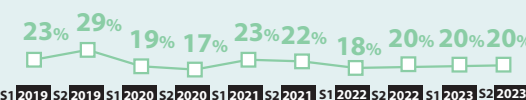
**51%** des artisans font face à des difficultés de trésorerie



### INVESTISSEMENTS



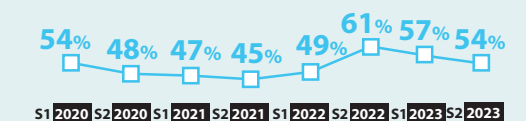
**20%** des artisans ont programmé des investissements dans les six prochains mois



### DÉVELOPPEMENT



**54%** des artisans ont des projets de développement dans les 12 prochains mois





# L'ARTISANAT FAIT FACE !

## TÉMOIGNAGES



### Bâtiment (37 - Indre-et-Loire)

« Développer des outils informatiques permettant de faciliter la communication au sein de l'entreprise (remplacement de logiciel) ».



### Production (37 - Indre-et-Loire)

« Je dispose d'un site web et d'une boutique en ligne mais je dois l'adapter et le simplifier ».



### Alimentation (37 - Indre-et-Loire)

« Je dois glisser une partie de ma gamme de produits vers du milieu de gamme pour attirer de nouveaux clients et améliorer notre rentabilité ».



### Services (37 - Indre-et-Loire)

« Malgré la conjoncture, je ne baisserai pas les bras et préfère rester optimiste en embauchant 1 apprenti pour la 1<sup>ère</sup> fois ... ».



### Production (18 - Cher)

« Faire une campagne de publicité plus offensive ».



### Alimentation (45 - Loiret)

« J'ai déjà éliminé tout ce qui était superflu ... on résilie des contrats ... on cherche les meilleures solutions pour payer moins ... le métier de restaurateur devient de plus en plus un métier de gestionnaire ».



### Services (41 - Loir-et-Cher)

« Essayer de toucher plus de clientèle malgré la conjoncture ».



### Bâtiment (45 - Loiret)

« Trouver du personnel - malgré notre implication avec les lycées etc... c'est un véritable problème ».



### Services (18 - Cher)

« J'envisage le cumul avec un autre travail pour pouvoir vivre correctement ».



### Production (41 - Loir-et-Cher)

« Réévaluer mes prix de vente ».



### Alimentation (36 - Indre)

« Nous avons besoin d'investir pour la commercialisation de nos produits qui sont de bonne qualité mais pas trop connus ».



### Bâtiment (45 - Loiret)

« J'ai besoin de m'adapter aux nouvelles contraintes énergétiques tout en préservant les anciens savoir-faire qui risquent de disparaître et seront recherchés pour encore quelques années ».



### Alimentation (36 - Indre)

« Depuis septembre 2023, nous faisons un inventaire chaque mois pour voir notre marge ».



### Services (37 - Indre-et-Loire)

« Nous entrons dans l'économie durable, la part du réemploi et de la réparation augmente très fortement ».



### Production (45 - Loiret)

« Je ré axe mon activité sur ce qui rapporte le plus, mais il est difficile de trouver des clients. Je cherche également de nouveaux canaux de communication ».



### Alimentation (37 - Indre-et-Loire)

« Avant le Covid notre entreprise avait une bonne trésorerie et aucun souci de découvert bancaire... Aujourd'hui, on se bat pour ne pas tomber plus bas, on fait des économies partout ... c'est très compliqué car les remboursements des prêts Covid (on en a 3) ne nous arrangent pas. L'un des associés a pris sa retraite pour dégager de la trésorerie sur la société ».



### Bâtiment (28 - Eure-et-Loir)

« Il faut être vigilant vis-à-vis des nouveaux clients (impayés, paiement en retard) et avoir une gestion rigoureuse de la trésorerie ».



### Production (37 - Indre-et-Loire)

« Développer une gamme de prothèses numériques (très peu répandue dans la région) ».



### Alimentation (41 - Loir-et-Cher)

« Mise en place d'une nouvelle politique commerciale pour accompagner une nouvelle gamme de produits ».



### Services (28 - Eure-et-Loir)

« Nous manquons de main d'œuvre à l'atelier ».



### Bâtiment (28 - Eure-et-Loir)

« Pour faire face à une éventuelle baisse de la demande, nous sommes très attentifs aux dépenses courantes, mais également aux petits investissements qui pèsent sur l'autofinancement. Nous allons les différer afin de consolider la trésorerie ».



### Services (37 - Indre-et-Loire)

« Les RH représentent le point d'orgue du développement de mon activité. Il faut accompagner nos salariés ou futurs salariés (en garantissant une certaine qualité de vie au travail). J'ai embauché une personne plus diplômée et expérimentée pour accompagner les nouveaux entrants et j'envisage aussi l'apprentissage... ».



Les nombreuses incertitudes ressenties en cette fin d'année 2023 semblent peser sur l'activité des entreprises artisanales du Centre-Val de Loire. En effet, **34 %** des professionnels ayant répondu à l'enquête **font état d'une baisse de leur volume d'affaires au cours du semestre écoulé**, une proportion qui augmente de 3 points par rapport aux six premiers mois de l'année, retrouvant le niveau constaté un an plus tôt. A l'inverse, ils ne sont que 16 % à avoir observé une hausse de leur activité, soit 3 points de moins qu'en début d'année (une proportion néanmoins supérieure à celles constatées avant le COVID).

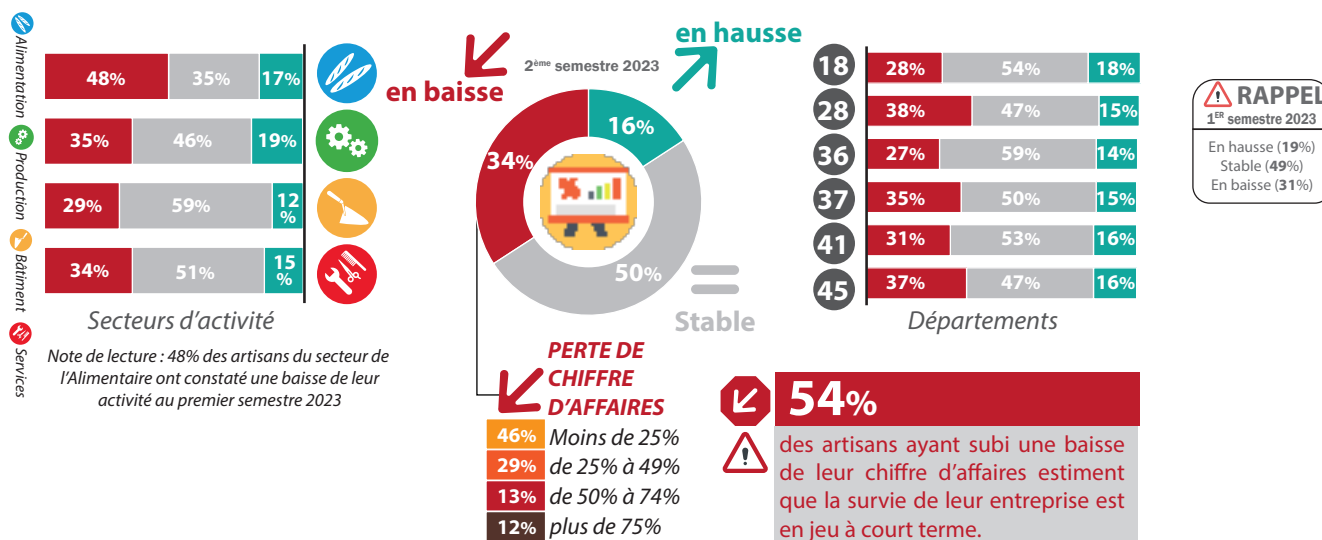
Les métiers de bouche sont les plus impactés par ce recul d'activité (près d'1 professionnel sur 2 ; en hausse de 10 points en 6 mois), conséquence directe de l'augmentation des prix de l'énergie et du changement de comportement des consommateurs qui ont réduit leurs achats sous l'effet de l'inflation. La situation apparaît toujours tendue dans le secteur du Bâtiment où 3 professionnels sur 10 ont vu leur activité diminuer au cours du 2<sup>nd</sup> semestre 2023.

Globalement, **plus d'un professionnel sur deux** estime que **la survie de son entreprise est en jeu à court terme**, une proportion qui reste inquiétante ! Un quart des répondants estime ces pertes d'activité supérieures à 50 % au cours du semestre (soit 4 points de plus qu'au 2<sup>nd</sup> semestre 2022).

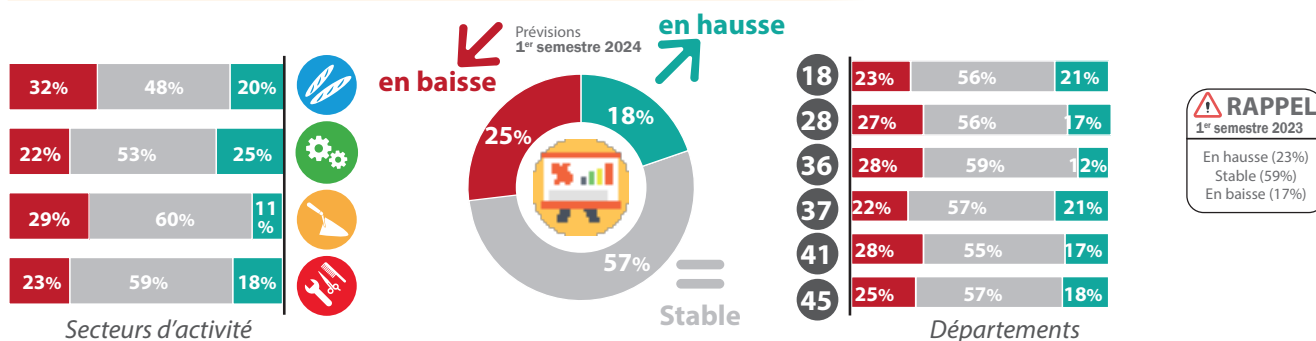
Très fluctuantes d'un semestre à l'autre, les **perspectives d'activité** pour les prochains mois apparaissent **moins bien orientées qu'en début d'année 2023**. Pour 3 artisans sur 4, les prévisions sont à la stabilité ou à la hausse (soit un repli de 7 points en 6 mois). Cette proportion, certes en recul, est cependant supérieure à celle observée il y a un an (la plus faible enregistrée depuis 2018).

Le pessimisme gagne du terrain en cette fin d'année (+ 4 points en 1 semestre) pour s'établir à 35 %. Notons qu'il est particulièrement marqué dans les secteurs de l'Alimentation et du Bâtiment.

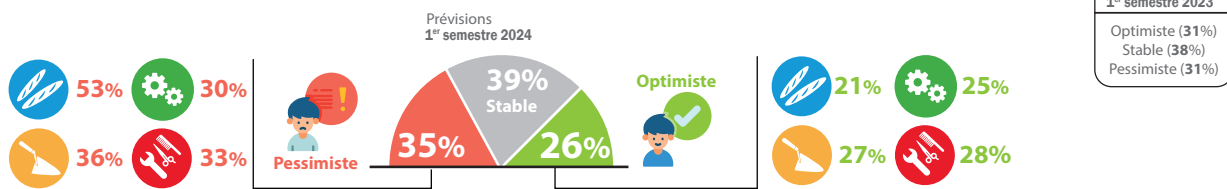
## Niveau d'activité du second semestre 2023 dans votre entreprise



## Prévisions d'activité pour le premier semestre 2024 dans votre entreprise



## Opinion des artisans sur l'évolution globale de la conjoncture dans leur secteur d'activité



Malgré ce contexte marqué par l'incertitude, les chefs d'entreprise gardent plutôt le moral (environ 57 %), notamment dans les activités des Services et du Bâtiment. Le niveau des carnets de commande dans ce dernier secteur reste relativement élevé malgré un fléchissement observé ce semestre. En effet, **46 % des artisans du Bâtiment ont une vision à plus de 3 mois de leur carnet de commandes**, soit 6 points de moins qu'au 2<sup>nd</sup> semestre 2022.

L'étaiu semble se desserrer sur les hausses de prix des matières premières ou des fournitures utilisées quotidiennement. Globalement, 8 artisans sur 10 indiquent les avoir encore subies au cours des derniers mois, une proportion importante mais qui a diminué : de 7 points en six mois et de 11 points en un an.

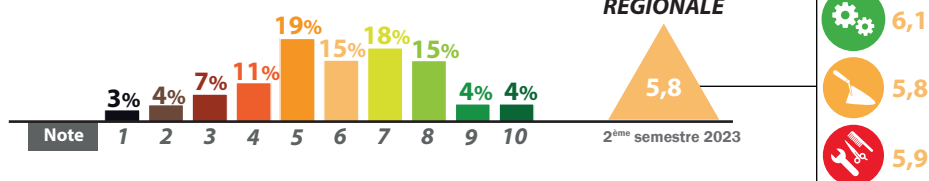
Le secteur de l'**Alimentation demeure le plus impacté** : 28 % évaluent ces augmentations supérieures à 20 %.

Lors de la détermination des prix de vente, 43 % des artisans ayant répondu ont pris le parti de ne pas répercuter ces hausses sur leur tarif, 51 % ont procédé à des reports partiels et seuls 6 % à un report intégral.

Les difficultés d'approvisionnement sont de moins en moins pointées par les artisans : 21 % des répondants en témoignent (10 points de moins que le semestre précédent), principalement dans le secteur de l'Alimentation. Parmi les principales raisons évoquées apparaissent les délais de livraison (50 %) ou bien encore les niveaux de prix jugés trop élevés (80 %).

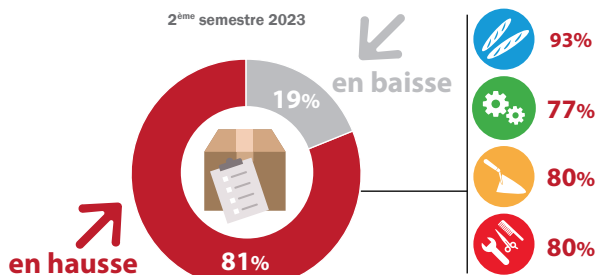
## Moral des chefs d'entreprises artisanales au deuxième semestre 2023

Échelle de 1 à 10



## Prix des matières premières

2<sup>ème</sup> semestre 2023

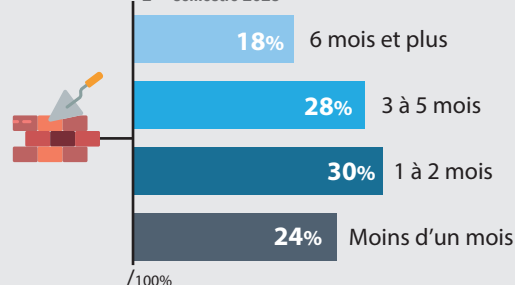


**6/10** Au second semestre, plus de six artisans sur dix ont répercuté cette hausse sur leurs prix...

**RAPPEL** 1<sup>er</sup> semestre 2023 : 88% des artisans avaient observé une hausse du coût des matières premières et 57% avaient répercuté cette hausse sur leurs prix

## Carnet de commande du Bâtiment

2<sup>ème</sup> semestre 2023

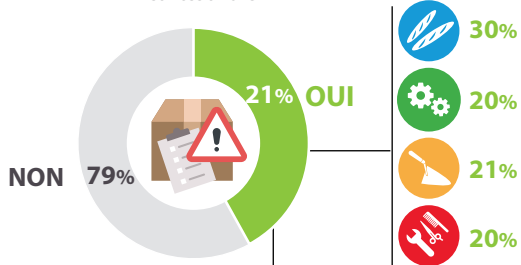


Note de lecture : 46% des artisans du Bâtiment ont un carnet de commande qui dépasse les trois mois

**RAPPEL** 1<sup>er</sup> semestre 2023 : 6 mois et plus (22%) / 3 à 5 mois (31%) / 1 à 2 mois (27%) / moins d'un mois (20%)

## Difficultés récurrentes d'approvisionnement

2<sup>ème</sup> semestre 2023

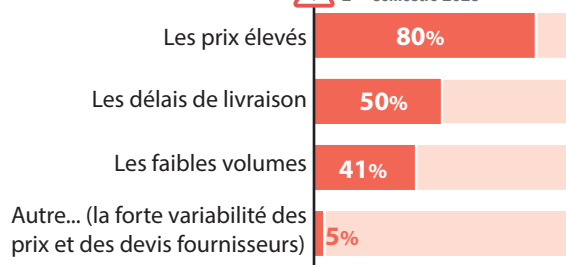


18 23% 28 19% 36 21% 37 18% 41 23% 45 26%

**RAPPEL** 1<sup>er</sup> semestre 2023 : 31% avaient observé des difficultés récurrentes d'approvisionnement en matières premières

## Origines des difficultés d'approvisionnement

2<sup>ème</sup> semestre 2023



**RAPPEL** 1<sup>er</sup> semestre 2023 : les prix élevés (84%) / Les délais de livraison (59%) / les faibles volumes (43%) / Autre... (5%)

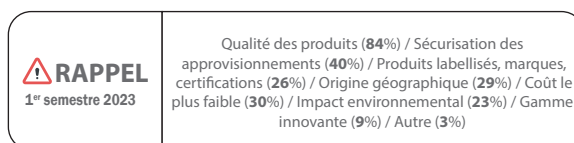
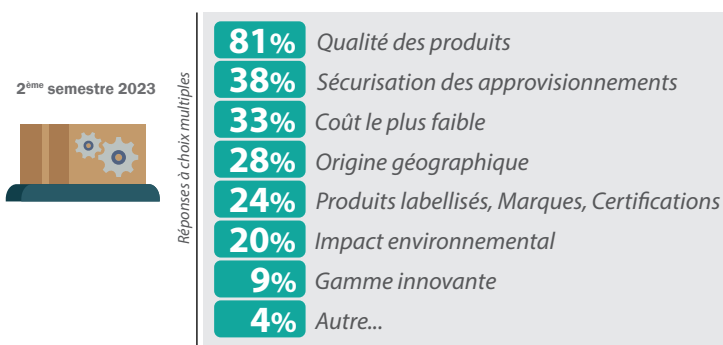
L'année 2023 semble avoir été éprouvante pour le secteur de l'artisanat. À la baisse des achats des consommateurs, s'est ajoutée la flambée des coûts de l'énergie et des matières premières. Même si la situation est encore compliquée, les différentes mesures mises en place par le gouvernement (bouclier tarifaire, amortisseur électricité, guichet d'aide au paiement des factures de gaz et d'électricité...) ont aidé les professionnels à faire face aux hausses des prix.

**Le montant annuel de la facture énergétique (hors transport) varie d'un secteur à l'autre.** Pour **25 %** des artisans il se situe entre **1 000 et 2 500 €** (en légère augmentation ce semestre du fait d'une réduction du nombre d'artisans signalant des factures élevées). Le secteur de l'**Alimentation reste le plus impacté, 53 % des répondants subissent encore un coût annuel de 10 000 €** et plus (proportion qui enregistre une baisse de 4 points par rapport au semestre précédent).

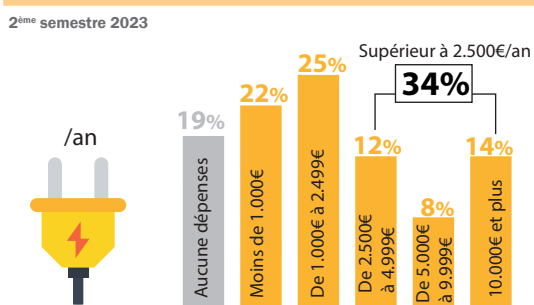
A ces frais, se greffe le coût annuel des **dépenses professionnelles en carburant**. Un peu plus de **25 %** des artisans ayant répondu les évaluent entre 1 000 et 2 500 € ; une proportion qui reste « stable ». **Les frais les plus importants sont toujours supportés par les activités du Bâtiment.**

D'une profession à l'autre, l'impact des hausses des prix de l'énergie sur l'activité des entreprises diffère : pour 66 % des artisans de l'Alimentation, il est jugé important voire très important (5 points de plus qu'en début d'année). A contrario, il apparaît moins pénalisant pour les professionnels du secteur de la Production (68 % l'estiment faible, voire très faible). Globalement, les hausses des prix de l'énergie impactent toujours les activités artisanales, mettant à rude épreuve les trésoreries, déjà mises à mal.

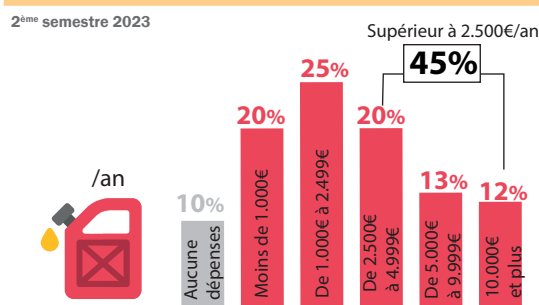
## Critères de choix des fournisseurs par les artisans au deuxième semestre 2023



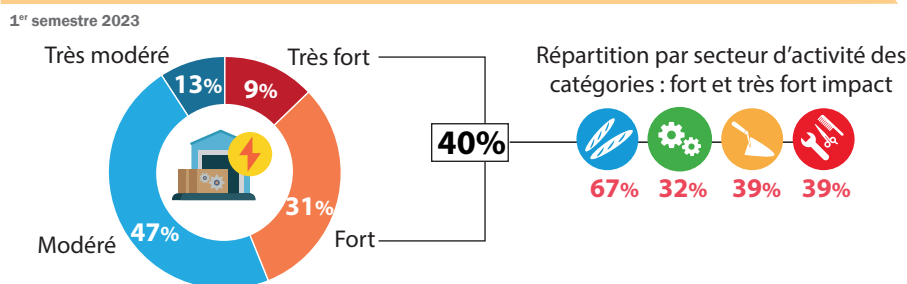
## Montants des dépenses d'énergie des artisans



## Coût annuel des dépenses en carburant



## Impact de la récente hausse des prix de l'énergie sur l'activité des artisans



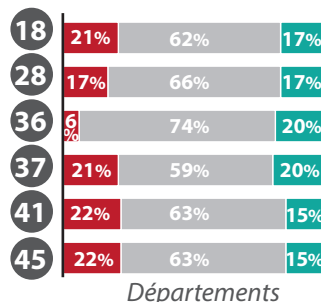
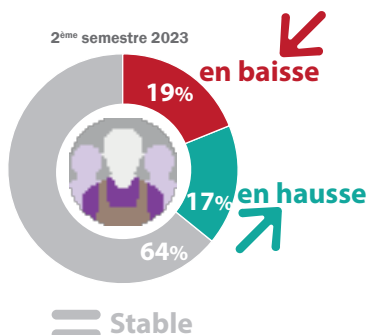
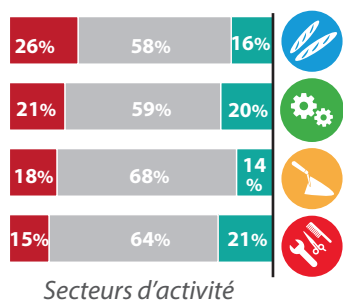


Dans un contexte de forte volatilité, d'incertitudes et de complexité du marché du travail, l'artisanat est confronté à des difficultés de recrutement. **Le maintien des effectifs** apparaît par conséquent comme la **priorité des entreprises artisanales**. Au cours du 2<sup>nd</sup> semestre, **64 % des artisans** du Centre-Val de Loire ayant répondu **ont conservé leurs effectifs**; une proportion proche de celle observée un an plus tôt après un semestre plus favorable. **19 % les ont réduits** (le plus fort ratio enregistré jusqu'à maintenant), et **17 % les ont renforcés** (soit 6 points de plus qu'au début de l'année). Les personnes nouvellement embauchées l'ont été dans près de 4 cas sur 10 dans le cadre d'un CDI ou CDI de chantier, dans 2 cas sur 10 en CDD, les autres ayant bénéficié de contrats d'apprentissage ou de professionnalisation.

Le **poids des séniors de 50 ans et plus** dans l'effectif total **s'établit à 20 %** comme le semestre précédent. Le ratio est sensiblement plus important dans le secteur de la Production (au-delà de 30 %). Les prévisions pour les prochains mois sont axées principalement sur la **stabilisation des effectifs** (83 %), cela dans tous les secteurs d'activité. Les anticipations de recrutements affichent un léger retrait ce semestre (3 points de moins en six mois) mais les besoins se font particulièrement ressentir dans les secteurs de l'Alimentation et du Bâtiment. 13 % des artisans employeurs indiquent des difficultés à trouver des candidats, notamment dans le secteur du Bâtiment et de l'Alimentation.

## Évolution des effectifs dans votre entreprise au deuxième semestre 2023

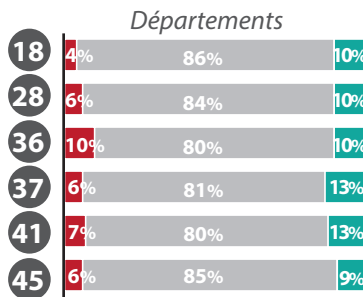
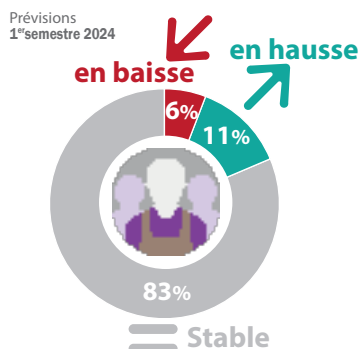
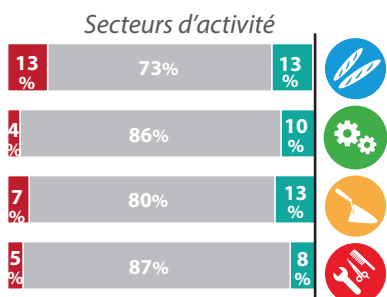
Alimentation  
Production  
Bâtiment  
Services



**RAPPEL**  
1<sup>er</sup> semestre 2023

- En hausse (11%)
- Stable (73%)
- En baisse (16%)

## Prévision d'évolution des effectifs de votre entreprise au premier semestre 2024



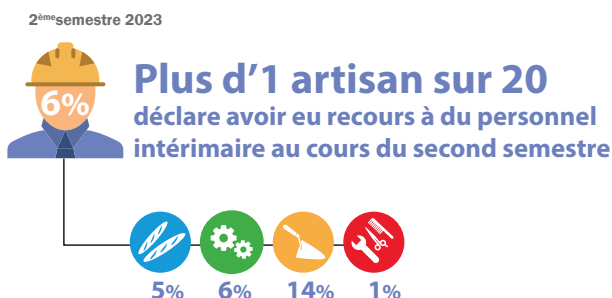
**RAPPEL**  
1<sup>er</sup> semestre 2023

- En hausse (14%)
- Stable (80%)
- En baisse (6%)

Liste des métiers les plus recherchés en 2023  
13% des entreprises employeuses déclarent des difficultés de recrutement

Electricité, Coiffure, Boulangerie/Pâtisserie, Maçonnerie, Menuiserie, Réparation automobile, Peinture, Soins de beauté

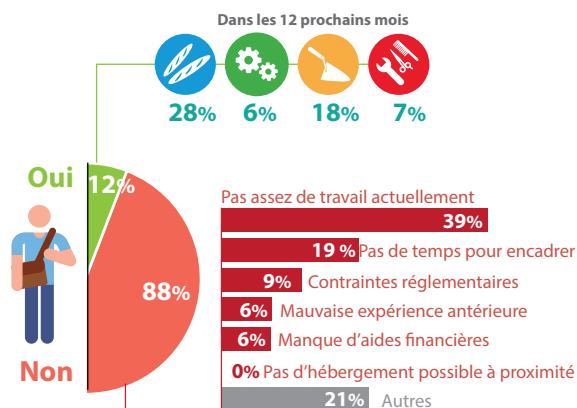
## Utilisation de l'intérim



**RAPPEL**  
1<sup>er</sup> semestre 2023

Utilisation de l'intérim (6%)

## Prévisions d'embauche d'apprentis



Note de lecture : 12% des artisans envisagent d'accueillir un ou des apprentis dans les 12 prochains mois

**RAPPEL**  
1<sup>er</sup> semestre 2023

Oui (20%)  
Non (80%)



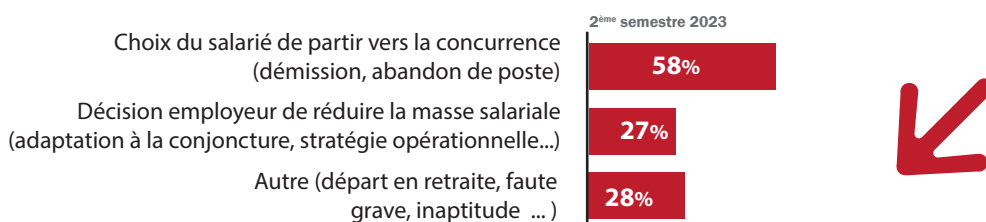
Le recours à l'intérim reste marginal dans le secteur artisanal. Les professionnels misent davantage sur l'apprentissage et la transmission de leur savoir-faire. Au cours du 2<sup>nd</sup> semestre, 12 % des artisans ont accueilli des apprentis dans leur établissement notamment dans les métiers de l'Alimentaire (28 %) et du Bâtiment (18%).

Les **réductions de personnel** auxquelles sont confrontées les artisans actuellement découlent le plus souvent de la **volonté d'un ou de plusieurs salariés de partir vers la concurrence** (démission, abandon de poste). Ce motif est évoqué par près de **60 % des répondants** (ratio en nette progression ce semestre). Parmi les autres raisons figure la volonté de l'employeur de réduire la masse salariale afin de s'adapter au mieux à la conjoncture du moment.

Afin de conserver leurs salariés mais aussi d'en séduire de nouveaux, certains artisans ont procédé à une hausse des rémunérations ou l'octroi de primes ; d'autres ont modifié les horaires ou amélioré l'environnement de travail de leurs salariés. Certains évoquent également la mise en place de Plan Epargne Entreprise (PEE), de carte déjeuner ou encore la création d'un comité d'entreprise pour TPE (très petite entreprise).

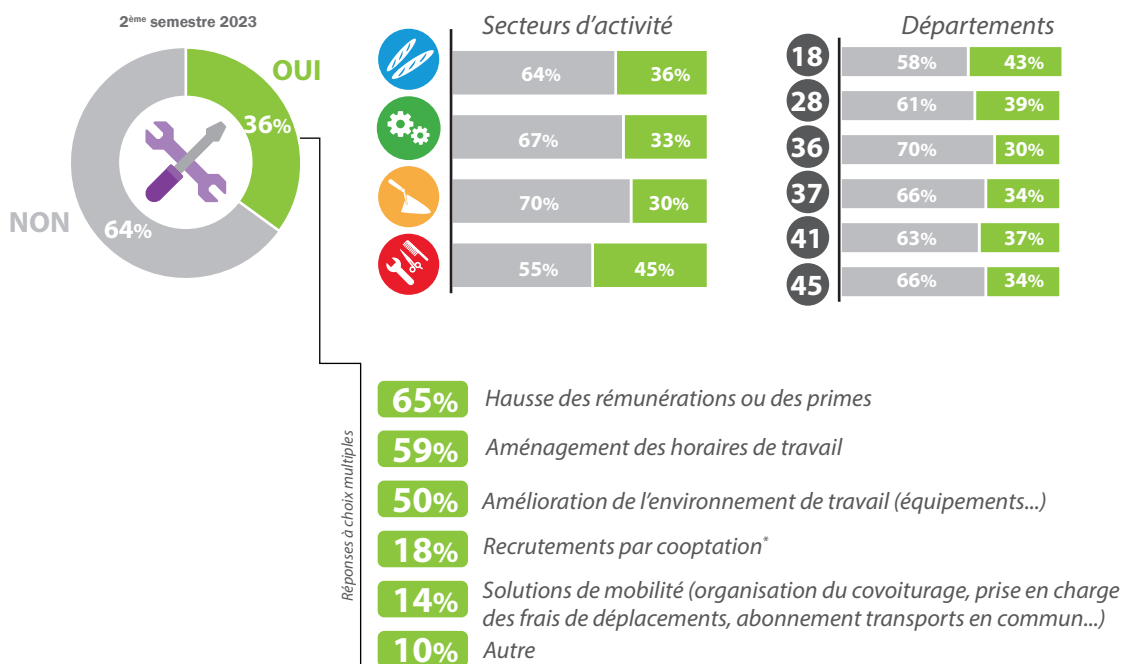
Près de 6 artisans sur 10 ont perçu un effet positif après la mise en place de ces solutions.

## Motifs de réduction des effectifs salariés au second semestre 2023



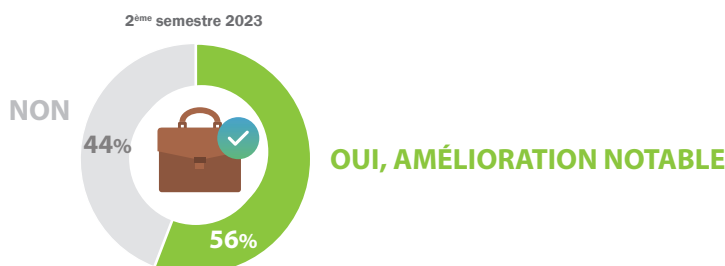
## Mise en place des solutions innovantes pour faciliter vos recrutements ou pour fidéliser vos salariés (environnement ou conditions de travail, mobilité, etc.)

- Alimentation
- Production
- Bâtiment
- Services



\* réseau personnel des salariés

## Amélioration des recrutements suite à la mise en place de ces solutions innovantes



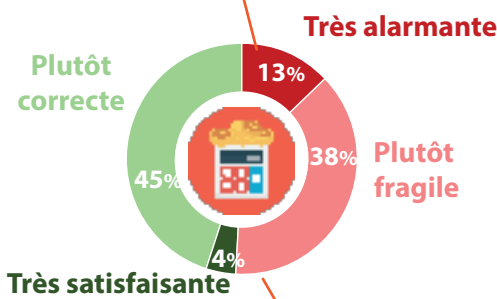


Les **difficultés de trésorerie** se sont accentuées au cours du 2<sup>nd</sup> semestre 2023. **Plus de la moitié des artisans** du Centre-Val de Loire en ont rencontré sur la période (soit 3 points de plus qu'au semestre précédent et 13 de plus qu'au 2<sup>nd</sup> semestre 2019, avant COVID). Excepté le secteur du Bâtiment qui fait face, toutes les autres activités sont confrontées à ces problèmes financiers et plus particulièrement celle de l'**Alimentation** où la proportion atteint **65 %** (la plus élevée observée). Les causes sont multiples : comme les semestres présents, **elles découlent** le plus souvent de **l'augmentation des charges et des prix d'achat** (34 %) et de **la diminution des chiffres d'affaires** (conséquence directe de l'inflation et de la modification des habitudes d'achat des consommateurs). Sont également cités : **une fiscalité et des charges trop importantes, le remboursement d'emprunts**. Afin d'atténuer ces difficultés budgétaires, près de 3 professionnels sur 10 ayant répondu disposent d'une ligne de crédit dans une banque. C'est plus souvent le cas dans les secteurs de l'Alimentation (4/10 soit 8 points de plus qu'en début d'année) et du Bâtiment. Pour plus de 9 chefs d'entreprises sur 10, les relations avec leur organisme financier n'ont pas changé, voire se sont améliorées au cours du semestre écoulé.

## Situation de la trésorerie à la fin du second semestre 2023

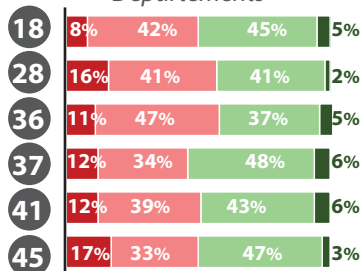
- Alimentation
- Production
- Bâtiment
- Services

**51% des artisans déclarent rencontrer des difficultés de trésorerie**



2<sup>ème</sup> semestre 2023

### Départements

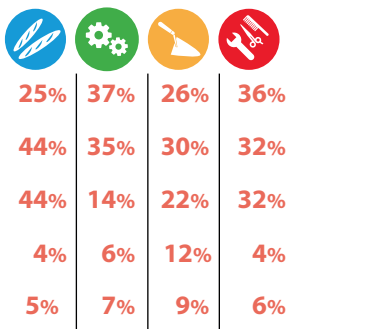


### RAPPEL

1<sup>er</sup> semestre 2023

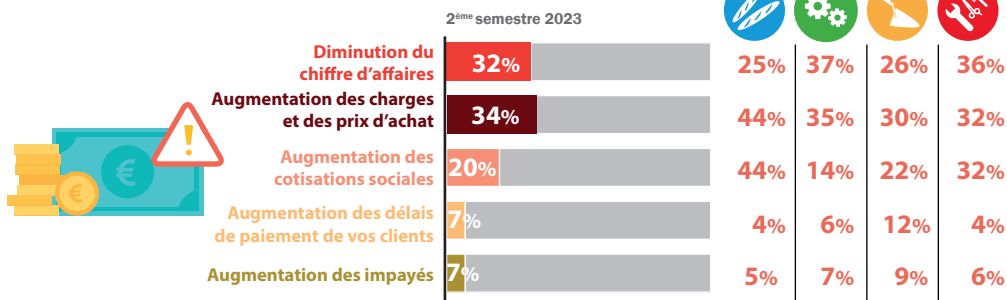
Très satisfaisante (5%)  
Plutôt correcte (48%)  
Plutôt fragile (36%)  
Très alarmante (11%)

### Secteurs d'activité



## Origine des difficultés de trésorerie des entreprises

Réponses à choix multiples



### RAPPEL

1<sup>er</sup> semestre 2023

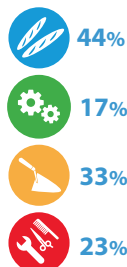
Diminution du chiffre d'affaires (30%) / Augmentation des charges et des prix d'achat (37%)  
Augmentation des cotisations obligatoires (19%) / Augmentation des délais de paiement de vos clients (7%)  
Augmentation des impayés (6%)

## Mise à disposition d'une ligne de crédit

2<sup>ème</sup> semestre 2023



**Plus d'un artisan sur quatre dispose d'une ligne de crédit ouverte dans un établissement bancaire**



### RAPPEL

1<sup>er</sup> semestre 2023

Mise à disposition d'une ligne de crédit (27%)



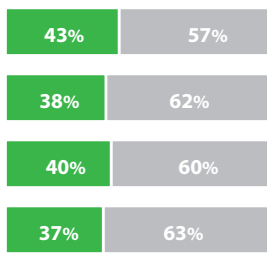
Résultant des difficultés citées précédemment, le niveau d'investissement des entreprises artisanales du Centre-Val de Loire est resté relativement « timide » au cours des six derniers mois. **Seuls 39 % des répondants ont augmenté leur capital**, en procédant à l'achat de divers matériels nécessaires à leur activité, en modernisant leurs locaux ou encore en faisant appel à des prestations extérieures pour développer leurs produits. **En dépit des turbulences, le secteur de l'Alimentation a le plus investi sur la période (43 % des répondants) soit 1 point de mieux qu'au 2<sup>nd</sup> semestre 2022.**

Les prévisions pour les prochains mois sont identiques à celles constatées depuis un an. Globalement, 20 % des professionnels envisagent d'investir, une proportion « modérée » qui traduit une certaine prudence face au contexte économique actuel. Les reports d'investissements au cours des prochains mois atteignent 18 % (soit 3 points de moins que fin 2022). Les recours au concours bancaire demeurent l'exception : 14 % des répondants y ont eu recours au cours du semestre écoulé. Les professionnels de l'Alimentation les ont principalement sollicités (26 %).

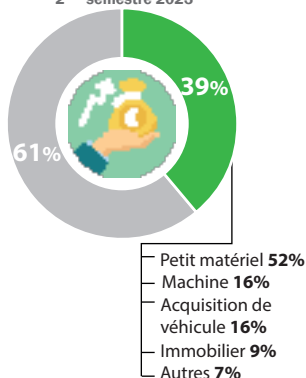
## Réalisation d'investissements au second semestre 2023

Alimentation  
Production  
Bâtiment  
Services

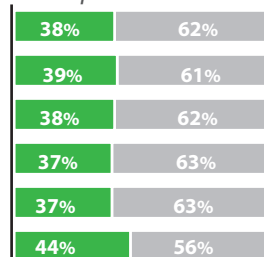
### Secteurs d'activité



### 2<sup>ème</sup> semestre 2023



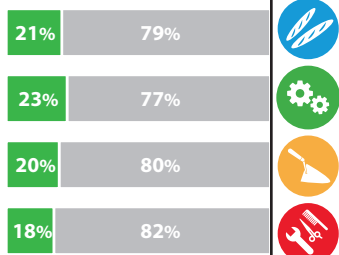
### Départements



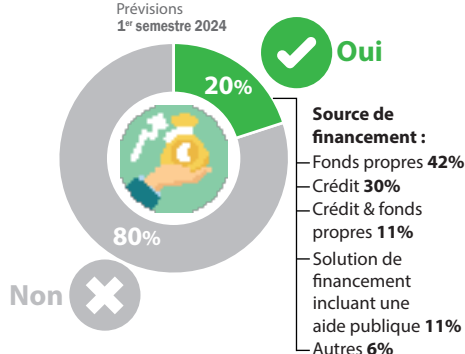
**RAPPEL**  
1<sup>er</sup> semestre 2023  
Oui (41%)  
Non (59%)

## Prévisions d'investissements pour le premier semestre 2024

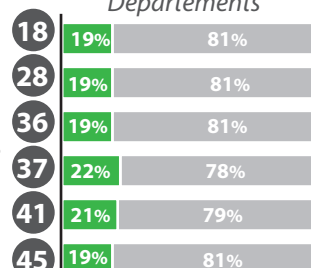
### Secteurs d'activité



### Prévisions 1<sup>er</sup> semestre 2024



### Départements



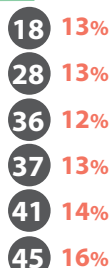
**RAPPEL**  
2<sup>ème</sup> semestre 2023  
Oui (20%)  
Non (80%)

## Demande de financements bancaires

### 2<sup>ème</sup> semestre 2023



### Secteurs d'activité



**RAPPEL**  
1<sup>er</sup> semestre 2023

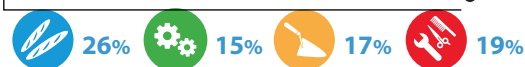
13% avaient déposé une demande de concours bancaire au cours du semestre

## Risque de report de l'investissement

### Prévisions 1<sup>er</sup> semestre 2024



### Secteurs d'activité



**RAPPEL**  
1<sup>er</sup> semestre 2023

21% des artisans risquaient de reporter leurs investissements de quelques mois

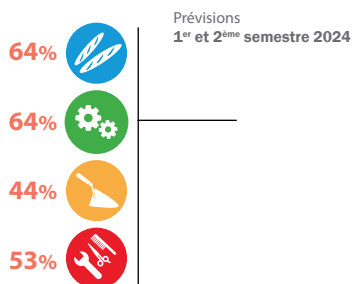
Plus d'un artisan sur deux (54%) déclare des **projets de développement pour les 12 prochains mois, soit une légère baisse** au second semestre (soit 3 points de moins en six mois). Ils sont **64 % dans les secteurs de l'Alimentation et de la Production, secteurs toujours les plus dynamiques.**

Le développement commercial ou encore une meilleure vision de la situation financière des entreprises figurent de nouveau parmi les axes de développement privilégiés mais on peut également citer le souhait de certains professionnels de suivre des formations afin de se perfectionner sur des nouvelles technologies, d'obtenir des agréments ou labels, de faire évoluer leur mode d'organisation et de gestion, d'investir de nouveaux locaux ou encore d'embaucher (ce qui n'est pas chose aisée actuellement).

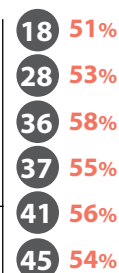
*\*en raison d'une modification du mode de comptabilisation de cet indicateur, toute comparaison avec les semestres précédents n'est pas appropriée.*

## Projets de développement pour les 12 prochains mois

Alimentation  
Production  
Bâtiment  
Services



**54%**  
des artisans\* de la région  
Centre-Val de Loire ont des  
projets de développement  
dans les 12 prochains mois



**RAPPEL**  
1<sup>er</sup> semestre 2024  
57% des artisans de la région  
Centre-Val de Loire avaient des  
projets de développement  
dans les 12 prochains mois

## Nature des projets

Réponses à choix multiples

Nature des projets	Total	Alimentation	Production	Bâtiment	Services	18	28	36	37	41	45
Optimisation de la gestion financière	27%	43%	22%	27%	27%	26%	28%	26%	26%	30%	27%
Développement commercial	28%	36%	42%	18%	25%	24%	32%	25%	31%	27%	26%
Diversification des produits	15%	17%	31%	7%	11%	18%	13%	13%	16%	16%	16%
Révision des politiques d'achat	11%	25%	8%	11%	10%	12%	12%	10%	10%	10%	14%
Déploiement d'outils numériques	11%	11%	20%	8%	8%	10%	9%	9%	12%	13%	13%
Réorganisation du système de production	7%	15%	10%	4%	3%	9%	4%	8%	8%	7%	5%
Gestion des ressources humaines	6%	13%	5%	8%	4%	3%	6%	4%	7%	9%	6%
Recours à de nouveaux modes de distribution	4%	8%	10%	1%	2%	4%	4%	2%	4%	3%	6%
Autre	7%	15%	10%	4%	3%	9%	4%	8%	8%	7%	5%

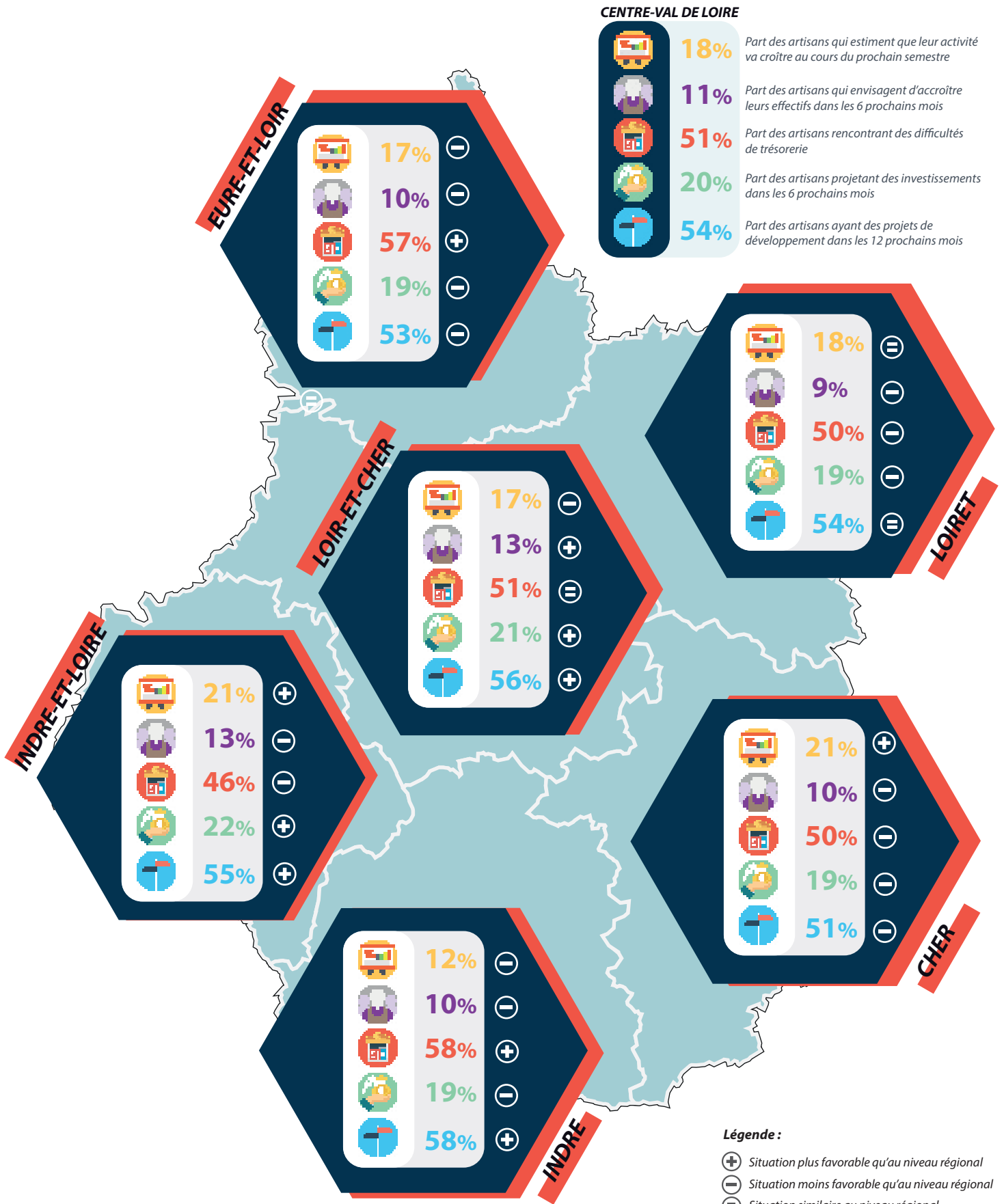
Note de lecture : 43% des artisans de l'Alimentaire ayant un projet de développement dans les prochains mois le mèneront sur le plan de l'optimisation de la gestion financière

**RAPPEL**  
1<sup>er</sup> semestre 2023

Développement commercial 29% / Optimisation de la gestion financière 28% / Diversification des produits 15%  
Révision des politiques d'achats 13% / Déploiement d'outils numériques 11% / Gestion des ressources humaines 7%  
Réorganisation du système de production 8% / Recours à de nouveaux modes de distribution 5% / Autres 8%



# ÉCLAIRAGE DÉPARTEMENTAL



# Méthodologie

Dans le cadre de cette enquête de conjoncture menée par la CMA Centre-Val de Loire et l'Observatoire de l'Économie et des Territoires, il n'a pas été constitué d'échantillon déterminé de manière scientifique pour étudier une population, dont les caractéristiques reflèteraient scrupuleusement celles des entrepreneurs de l'Artisanat. Néanmoins, le profil général de la population ayant répondu à ce questionnaire correspond dans l'ensemble à celui de la démographie artisanale. On note, toutefois, une nette sur-représentation des entreprises de la Production et un poids plus faible des entreprises du Bâtiment par rapport à la structure des Métiers en Centre-Val de Loire.



**1 947** artisans ont répondu à l'enquête de conjoncture

dont **11%**  Alimentation (Rappel RM : 10%)  
**24%**  Production (Rappel RM : 15%)  
**29%**  Bâtiment (Rappel RM : 38%)  
**36%**  Services (Rappel RM : 37%)

**11%** **18** Cher (Rappel RM : 12%)  
**17%** **28** Eure-et-Loir (Rappel RM : 17%)  
**8%** **36** Indre (Rappel RM : 9%)  
**26%** **37** Indre-et-Loire (Rappel RM : 24%)  
**16%** **41** Loir-et-Cher (Rappel RM : 14%)  
**22%** **45** Loiret (Rappel RM : 24%)



Enquête réalisée du **15 novembre au 15 décembre 2023** par le biais d'un questionnaire en ligne adressé exclusivement aux artisans immatriculés dans le secteur des Métiers (RM) de la région Centre-Val de Loire.

#### Réalisation conjointe :

CMA Centre-Val de Loire - [www.cma-cvl.fr](http://www.cma-cvl.fr)  
Evelyne JAVOY - Attachée technique process/analyse des données

Observatoire de l'Économie et des Territoires - [www.pilote41.fr](http://www.pilote41.fr)  
Stéphane LEFEVRE - Chargé d'Etudes  
Florent LEDDET - Responsable Gestion informatique des données

Publication réalisée avec le soutien financier des organismes suivants :



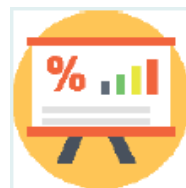
Chambre  
de **Métiers**  
et de l'**Artisanat**  
CENTRE-VAL DE LOIRE



OBSERVATOIRE  
DE L'ÉCONOMIE  
ET DES TERRITOIRES

Décembre  
2023

ACTIVITÉ



EMPLOI



TRÉSORERIE



INVESTISSEMENTS



DÉVELOPPEMENT

