

NOTE DE CONJONCTURE

« En juin 2023, 57% des artisans portent des projets de développement, témoignage de leur volonté de se réinventer. »



Aline Mériau

Présidente de la Chambre de Métiers et de l'Artisanat Centre-Val de Loire



En ces temps tumultueux où l'environnement international est en constante évolution et affiche des bouleversements majeurs, je suis ravie de vous partager les derniers indicateurs de l'économie artisanale en Centre-Val de Loire. Ceux-ci mettent en évidence les défis et les opportunités pour l'artisanat de notre région.

Les entreprises restent préoccupées par l'impact de la hausse des prix. Nous restons convaincus que ce défi peut être relevé en cherchant des solutions innovantes et durables pour minimiser cet impact.

Les difficultés de trésorerie sont toujours présentes et 47% des entreprises déclarent faire face à des problèmes financiers. Cette situation mérite une vigilance accrue et une capacité d'accompagnement rigoureuse et experte. En qualité d'experts de l'artisanat, nous devons être proactifs dans la recherche de solutions pour soutenir nos entreprises et les aider à surmonter ces difficultés avec détermination et persévérance.

Le secteur reste optimiste pour l'avenir :

- Un quart des artisans estime que l'activité va croître et 14% envisagent même de renforcer leurs effectifs.
- Ils sont 57% à porter des projets de développement, témoignage de leur volonté de se réinventer.
- Enfin, 20% prévoient des investissements dans les six prochains mois

Ainsi malgré la baisse de l'activité économique globale et des signes de dégradation, l'Artisanat reste un secteur dynamique. Votre Chambre de Métiers et de l'Artisanat régionale continue à travailler pour vous soutenir au quotidien. L'artisanat, acteur essentiel de la nouvelle économie.

En tant qu'artisans, nous produisons des biens et des services de qualité. Nous sommes constamment à la recherche de nouvelles opportunités et avons des projets de développement et d'investissements.

Le monde artisanal est innovant, prêt à se réinventer et à saisir toutes les occasions qui se présentent.

Une réelle dimension humaine est apportée à nos produits et services, créant ainsi des expériences uniques pour nos clients.

Nous sommes des créateurs d'emplois, des contributeurs à la croissance économique et des promoteurs du patrimoine culturel.

Notre ADN est composé de notre authenticité, notre proximité et de notre valeur ajoutée ; nous positionnons comme acteur incontournable de notre économie en constante mutation.

La Chambre de Métiers et de l'Artisanat Centre-Val de Loire soutient et accompagne cette dynamique de l'artisanat dans la nouvelle économie.

Nous travaillons en étroite collaboration avec les artisans pour les aider à développer leurs activités, à trouver des solutions aux interrogations et à promouvoir l'artisanat auprès du grand public.

Ensemble, nous surmonterons les obstacles et continuerons à faire de l'Artisanat une force économique incontournable.

Alimentation

Production

Bâtiment

Services



1 940 artisans ont répondu à l'enquête de conjoncture

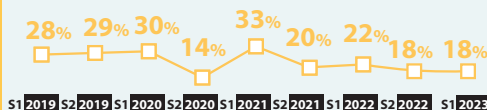
Publication réalisée avec le soutien financier des organismes suivants :



ACTIVITÉ



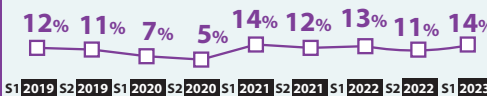
23% des artisans estiment que leur activité va croître au cours du prochain semestre
60% pensent qu'elle sera stable
18% anticipent une baisse



EMPLOI



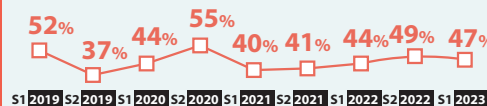
14% des artisans envisagent d'accroître leurs effectifs dans les six prochains mois



TRÉSORERIE



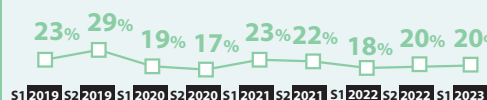
47% des artisans font face à des difficultés de trésorerie



INVESTISSEMENTS



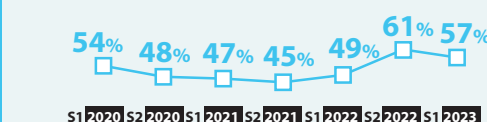
20% des artisans ont programmé des investissements dans les six prochains mois



DÉVELOPPEMENT



57% des artisans ont des projets de développement dans les 12 prochains mois





PAROLES D'ARTISANS

SUR LES PRIORITÉS POUR LEUR ENTREPRISE EN 2023



Services (41)

"La hausse du carburant m'impose à respecter un périmètre et à réfléchir sur mes déplacements pour limiter les allers-retours inutiles"



Alimentation (28)

"Être plus vigilant pour faire des économies d'énergie avec mes salariés. Négocier les prix avec mes fournisseurs de matières premières"



Bâtiment (45)

"Il me semble nécessaire que l'entreprise se développe pour pouvoir disposer d'outils de gestion plus élaborés. Pour cela je cherche à acquérir une entreprise proche qui m'amènera 50 % de chiffre d'affaires en plus, j'ai aussi embauché un commercial pour trouver de nouveaux clients, même si le résultat n'est pas tout à fait là"



Services (37)

"Nous essayons d'évoluer sur un secteur que nous n'avions pas développé auparavant"



Boulanger-Pâtissier (18)

"Nous regroupons les cuissons, pour éteindre le four le plus tôt possible"



Bâtiment (18)

"Le travail est présent mais la chute de la demande dans le domaine du neuf va créer une vague d'entreprises se tournant dans la rénovation sans la qualification adéquate et bien sûre à un moindre coût"



Alimentation (36)

"Les coûts vont continuer à augmenter, l'idée est de créer une filière courte en production en ayant aucun intermédiaire afin de réduire les marges et rester sur des prix de marché"



Production (37)

"Au niveau de l'emballage nous avons un grand virage vers le réemploi."



Alimentation (37)

"Dynamiser mes ventes par un marketing numérique auprès de mes clients"



Coiffeuse (45)

"Être plus visible sur les réseaux sociaux, être associé à une association des commerçants"



Production (45)

"Pouvoir d'achat qui baisse: je ne fais plus de petits marchés de créateurs où les quelques visiteurs ne font que du lèche vitrine... Exposer 10 h en ne vendant rien c'est démoralisant !"



Alimentation (41)

"Une volonté de consommer de façon plus raisonnée / Un engagement rigoureux pour conserver une démarche éthique"



Production (28)

"Faire de la publicité et apporter de la nouveauté dans les produits"



Services (41)

"Manque de personnel ce qui a pour conséquence la réorganisation du travail"



Boulanger-Pâtissier (28)

"Veillez à la qualité des produits fabriqués, vigilance oblige"



Bâtiment (28)

"Nous avons décidé de faire une formation Chaux Chanvre, pour se diversifier et répondre à la demande de nos architectes ainsi qu'aux clients"



Alimentation (36)

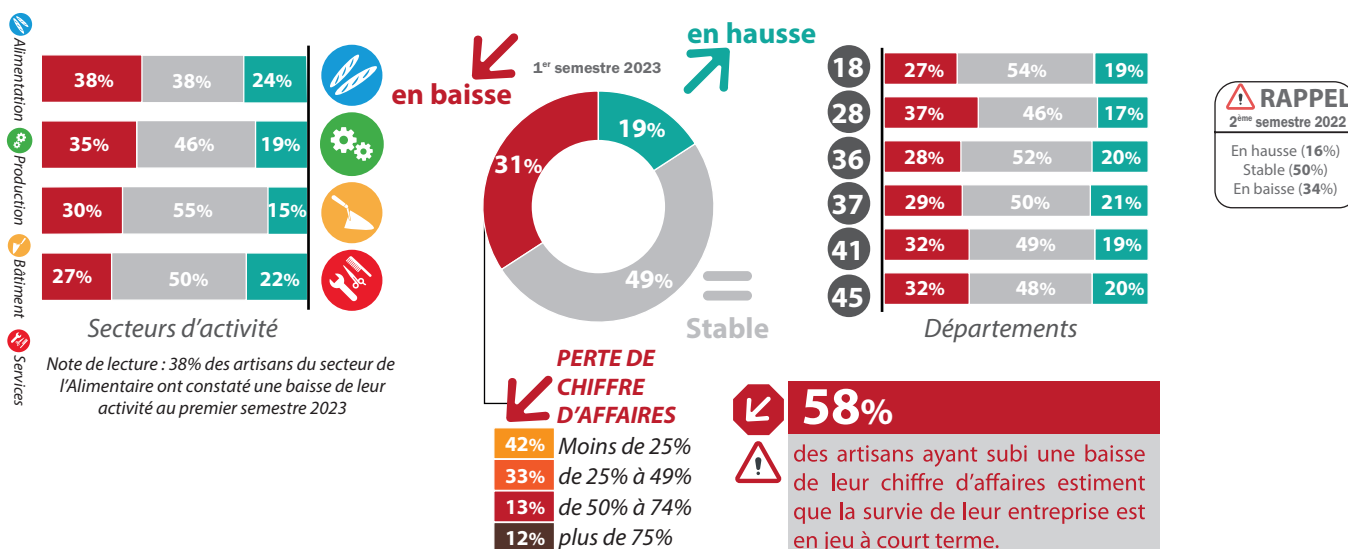
"Je constate un changement de mode de consommation notamment pour la partie restauration."

Dans un contexte inflationniste toujours présent, l'activité des entreprises artisanales du Centre-Val de Loire montre des signes de résilience. En effet, **31 % des professionnels ayant répondu à notre enquête ont observé une baisse de leur activité au cours des 6 derniers mois**, une proportion en retrait de 3 points par rapport au précédent semestre et inférieure à celle observée 1 an plutôt. **A l'inverse, près de 20 % des répondants ont vu leur volume d'affaires augmenter** (3 points de plus que fin 2022 mais qui reste en deçà du ratio observé pré COVID). Cependant, **ces « reprises » d'activité diffèrent sensiblement d'un secteur à l'autre** alors que l'on observe une amélioration dans l'Alimentation et les Services. La situation s'est au contraire **durcie dans le Bâtiment** où 3 professionnels sur 10 ont vu leur activité diminuer au 1er semestre 2023.

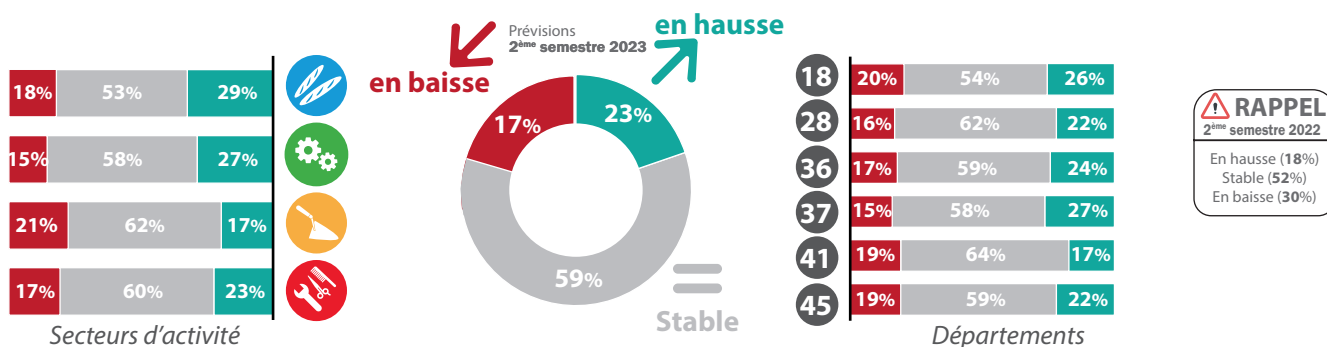
Globalement, **un tiers des répondants estiment leur perte de chiffre d'affaires entre 25 et 49 %, et près d'un sur deux pense que la survie de leur entreprise est en jeu à court terme**, une proportion en recul de 5 points en 1 semestre mais qui reste néanmoins préoccupante !

Les prévisions pour les prochains mois semblent **mieux orientées** : 23 % des professionnels envisagent une hausse de leur volume d'affaires alors que 17 % prévoient une baisse, une proportion en net recul qui retrouve le niveau enregistré fin 2019. Après une fin d'année 2022 morose, **l'optimisme des professionnels** sur l'évolution globale de la conjoncture dans leur secteur d'activité **repart à la hausse et gagne 6 points en 1 semestre**, une proportion qui s'établit à 31 % et qui égale celle des pessimistes, traduisant de fait une certaine incertitude.

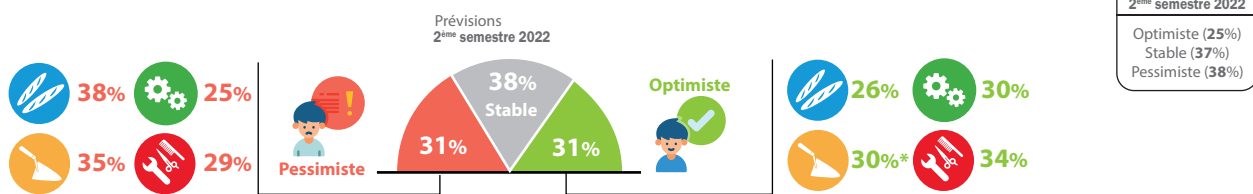
Niveau d'activité du premier semestre 2023 dans votre entreprise



Prévisions d'activité pour le second semestre 2023 dans votre entreprise



Opinion des artisans sur l'évolution globale de la conjoncture dans leur secteur d'activité



Malgré ce manque de visibilité, le moral des chefs d'entreprise reste bon : **près de 6 sur 10 gardent confiance**, notamment dans les secteurs de **la Production et des Services**. Il recule légèrement chez les artisans du Bâtiment malgré des carnets de commande qui restent plutôt bien remplis (53 % ont une visibilité à 3 mois et plus).

La **hausse de prix des matières premières ou des fournitures, constatées au cours des derniers mois**, hantent encore les esprits. Globalement, **près de 9 artisans sur 10 les ont subies**. Dans le secteur de **l'Alimentation, la quasi-totalité des professionnels ont dû y faire face** (près de 4 sur 10 ont observé des hausses de 10 à 20 %, pour près de 2 sur 10 ces hausses ont atteint 20 %, voire nettement plus). Ces **augmentations ne sont guère répercutées en totalité sur les prix de vente** (55 % ont procédé à des reports partiels). 37 % indiquent ne pas avoir majoré leurs tarifs, limitant l'impact sur le pouvoir d'achat des ménages.

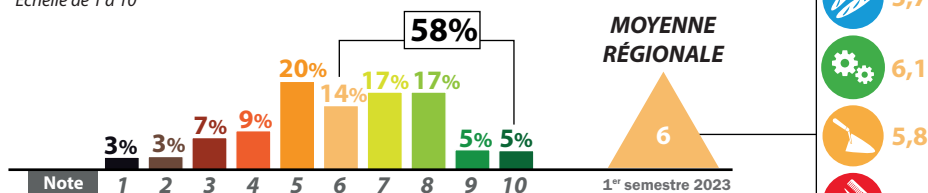
Les **difficultés d'approvisionnement apparaissent moins prégnantes** que les semestres précédents, seuls 31 % des artisans en ont fait part (principalement dans les secteurs du Bâtiment et de l'Alimentation). Alors que les deux tiers d'entre eux se déclarent modérément impactés, un sur cinq aurait subi de fortes réductions de chiffre d'affaires.

Ces difficultés résultent de prix élevés (84 %) ou encore de délais de livraison trop long (59 %).

Pour la grande majorité des professionnels, le choix des fournisseurs dépend de la qualité des produits (mais également des labels, marques ou certifications). Viennent ensuite comme critères : la sécurisation des approvisionnements et l'origine géographique des produits afin de privilégier autant que possible les circuits courts.

Moral des chefs d'entreprises artisanales au premier semestre 2023

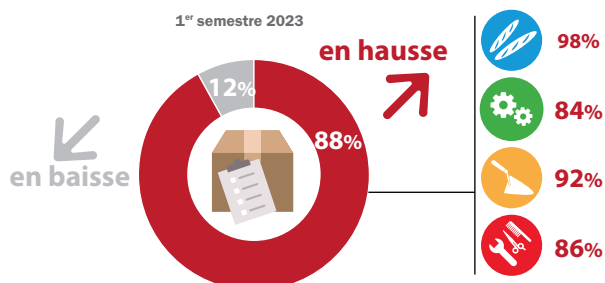
Échelle de 1 à 10



! RAPPEL
2^{ème} semestre 2022
Moyenne Régionale (5,7)

Prix des matières premières

1^{er} semestre 2023



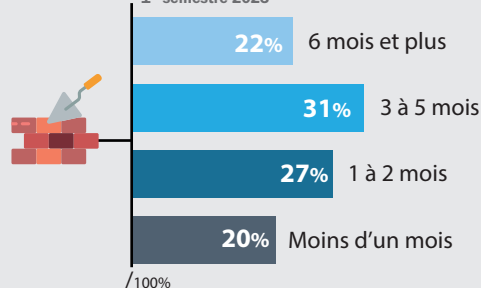
6/10 € **Au premier semestre, plus de six artisans sur dix ont répercuté cette hausse sur leurs prix...**

! RAPPEL
2^{ème} semestre 2022

92% des artisans avaient observé une hausse du coût des matières premières et 57% avaient répercuté cette hausse sur leurs prix

Carnet de commande du Bâtiment

1^{er} semestre 2023



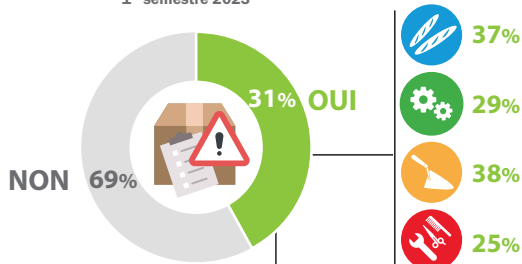
Note de lecture : 53% des artisans du Bâtiment ont un carnet de commande qui dépasse les trois mois

! RAPPEL
2^{ème} semestre 2022

6 mois et plus (20%) / 3 à 5 mois (32%) / 1 à 2 mois (29%) / moins d'un mois (19%)

Difficultés récurrentes d'approvisionnement

1^{er} semestre 2023



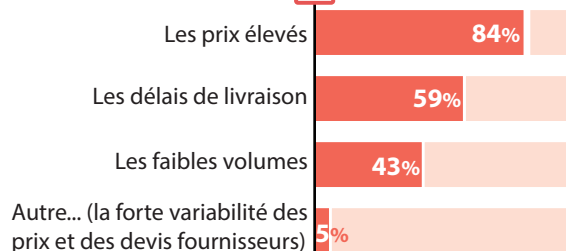
18 32% 28 33% 36 27% 37 29% 41 38% 45 28%

! RAPPEL
2^{ème} semestre 2022

42% avaient observé des difficultés récurrentes d'approvisionnement en matières premières

Origines des difficultés d'approvisionnement

! 1^{er} semestre 2023



! RAPPEL
2^{ème} semestre 2022

les prix élevés (90%) / Les délais de livraison (62%) / les faibles volumes (48%) / Autre... (3%)

Pour les artisans, le coût de l'énergie est un facteur important dans leurs dépenses globales et de nombreuses petites entreprises ont de plus en plus de mal à faire face aux fortes augmentations subies.

D'un secteur à l'autre, le montant annuel de la facture énergétique (hors transport) pour l'activité de l'établissement diffère. Il se situe entre 1 000 et 2 500 € pour 23 % des répondants (notamment dans le Bâtiment et les Services) alors qu'il atteint 10 000 € et plus pour 57 % des professionnels de l'Alimentation (en hausse de 4 points par rapport au semestre précédent).

A ces dépenses, s'ajoute les frais de déplacement : plus de 25 % des professionnels estiment entre 1 000 et 2 500 € le coût annuel de leurs dépenses professionnelles en carburant. Cette somme dépasse 5 000 €/an, en particulier dans les métiers du Bâtiment.

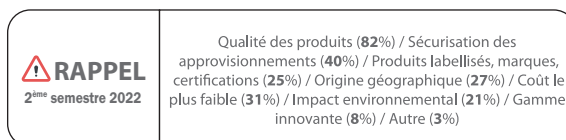
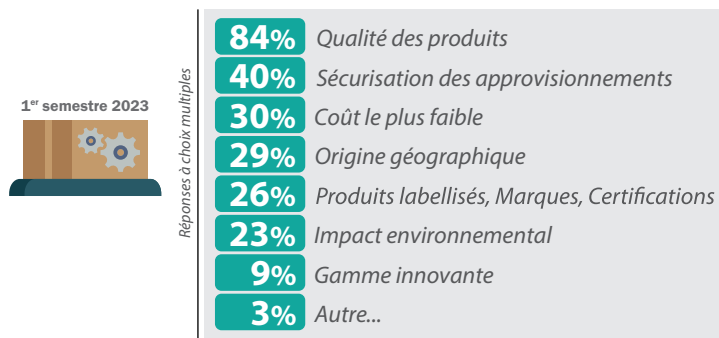
Il est à noter que 45 % des répondants nous ont indiqué avoir un chiffre d'affaires inférieur à 50 000 € annuel.

Logiquement, **l'impact des hausses des prix de l'énergie est ressenti différemment selon le secteur d'activité**, ainsi pour **61 % des professionnels de l'alimentation l'impact est important voire très important sur leur activité** alors qu'il est jugé **faible et très faible pour 73 % des artisans du secteur de la Production**.

Matières premières ou produits faisant particulièrement défaut au premier semestre 2023

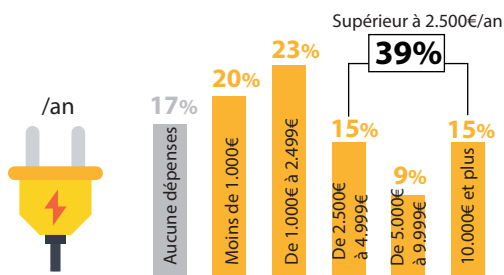
Alimentation	Production	Bâtiment	Services
Produits d'origine végétale (huile, céréales, fruits, légumes...)	Métaux & pièces métalliques	Matériaux de construction : gros œuvre (maçonnerie, couverture, menuiserie...)	Métaux & pièces métalliques
Volailles, Produits issus de la pêche	Matériaux composites papier & verre	Fournitures électriques & composants électroniques (pompes à chaleur, cartes électriques...)	Produits cosmétiques & produits capillaires
Produits laitiers, beurre, lait crème	Bois	Métaux & pièces métalliques	Fournitures électriques & composants électroniques
Condiments (moutarde...)	Cuir & textile & mercerie accessoires de couture	Matériaux de finition (placo, revêtements sols-murs...)	Matériaux du bâtiment
Autre (emballages, papiers, matériaux composites...)	Fournitures électriques composants électroniques		Consommables bureau (papier, encre...)
	Autre (emballages, plastiques...)		Produits d'origine végétale (huile, céréales, fruits, légumes...)
			Cuir & textile & mercerie & accessoires de couture
			Autre (emballages, papiers, matériaux composite...)
			Pièces automobiles (pneus, cartes électroniques)

Critères de choix des fournisseurs par les artisans au premier semestre 2023



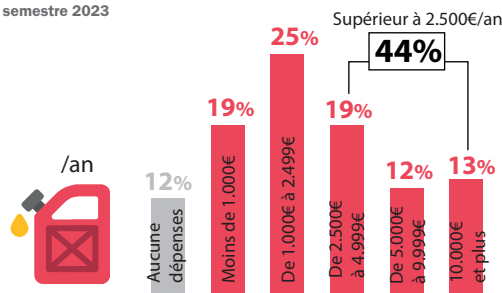
Montants des dépenses d'énergie des artisans

1^{er} semestre 2023



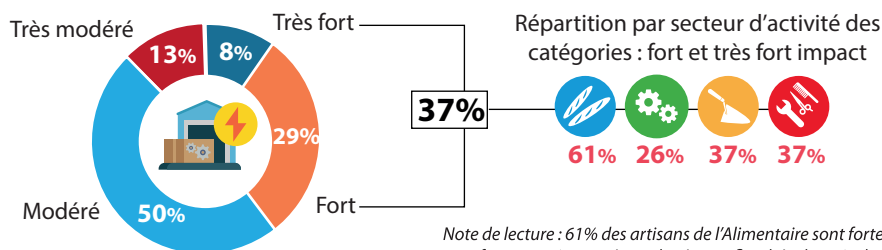
Coût annuel des dépenses en carburant

1^{er} semestre 2023



Impact de la récente hausse des prix de l'énergie sur l'activité des artisans

1^{er} semestre 2023



Note de lecture : 61% des artisans de l'Alimentaire sont fortement ou très fortement impactés par la récente flambée des prix de l'énergie

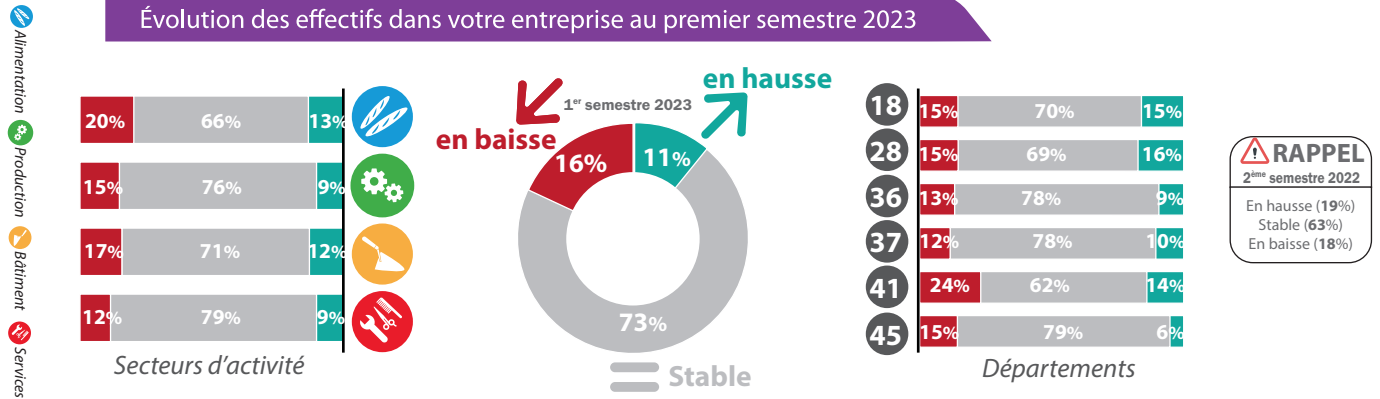


Face aux difficultés actuelles de recrutement, le maintien des effectifs apparaît comme l'une des priorités des entreprises artisanales du Centre-Val de Loire. Ainsi, au cours du 1er semestre 2023, **73 % des répondants ont maintenu leurs effectifs** (proportion qui atteint près de 80 % dans le secteur des Services). Globalement, la part des seniors de **50 ans et plus dans l'effectif total atteint près de 20 %**. Celle-ci culmine à **25 % dans le secteur de la Production** d'où la nécessité d'anticiper et de préparer au mieux la transmission des compétences et savoir-faire.

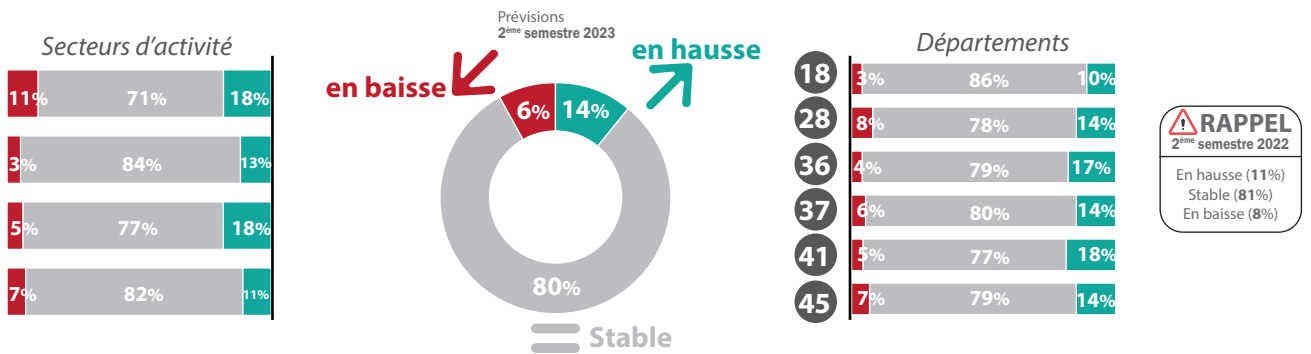
La proportion d'artisans ayant procédé à des embauches a reculé : de 8 points comparativement au dernier semestre 2022 et de 3 points en 1 an. Cette situation peut s'expliquer par les fortes contraintes financières évoquées précédemment qui pèsent depuis 1 an sur le budget des artisans. Plus de la moitié des embauches ont été réalisées en CDI ou CDI de chantier, près de 3 recrutements sur 10 en CDD et 2 sur 10 en contrats d'apprentissage ou de professionnalisation.

Les prévisions pour les prochains mois s'orientent vers la même tendance, à savoir la stabilisation des effectifs (80 %). **La part des artisans envisageant d'embaucher dans les prochains mois grimpe à 14 %**, le plus haut niveau jamais observé, et jusqu'à **18 % dans les métiers de l'Alimentation et du Bâtiment**.

Évolution des effectifs dans votre entreprise au premier semestre 2023



Prévision d'évolution des effectifs de votre entreprise au second semestre 2023



Liste des métiers les plus recherchés en 2022
31% des entreprises employeuses déclarent des difficultés de recrutement

Boucherie/Charcuterie, Boulangerie/Pâtisserie
Chaudronnerie/Métallerie, Menuiserie,
Charpenterie/Couverture, Maçonnerie, Mécanique automobile & industrielle
Electricité, Plomberie/Chauffage, Coiffure
Serveurs, Vendeurs, Chauffeurs

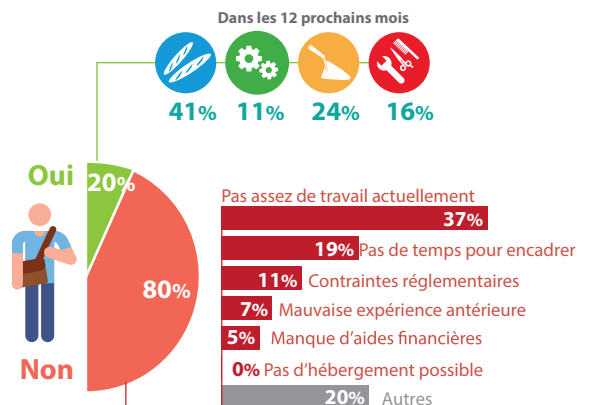
Utilisation de l'intérim



RAPPEL 2^{ème} semestre 2022

Utilisation de l'intérim (6%)

Prévisions d'embauche d'apprentis



Note de lecture : 41% des artisans de l'Alimentaire ont prévu de recruter des apprentis dans les prochains mois

RAPPEL 2^{ème} semestre 2022

Oui (12%)
Non (88%)



Le recours à l'apprentissage progresse sensiblement avec 20 % des professionnels répondants. Ce sont dans les **métiers de bouche** que ces prévisions sont les plus importantes (41 %).

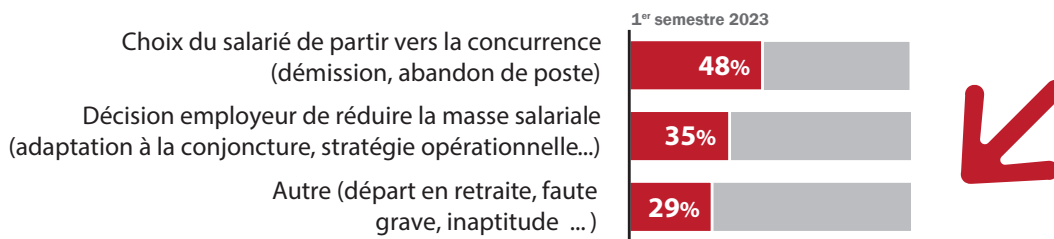
La mobilisation d'intérimaires est restée marginale, seul le secteur du bâtiment se différencie des autres activités avec des besoins plus importants.

14 % des artisans signalent des difficultés pour trouver des candidats pour certain poste d'activité notamment dans le secteur du Bâtiment (plaquistes, plombiers, couvreurs/zingueurs, maçons...) et des Services (mécaniciens, coiffeurs...).

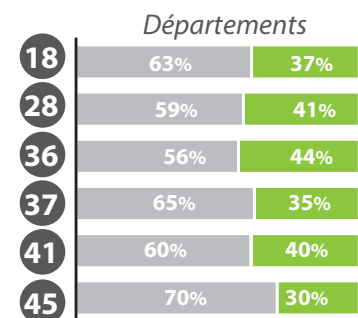
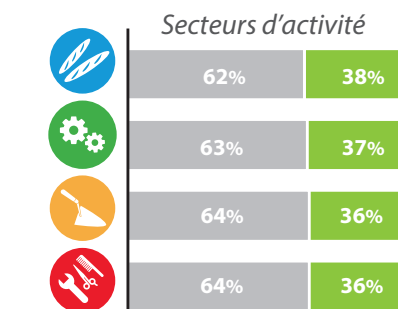
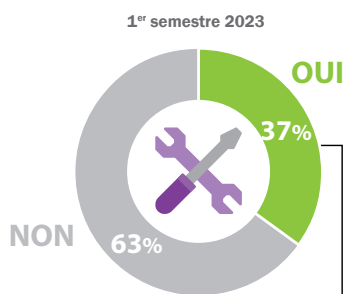
Afin de **rendre leur métier plus attractif**, à la fois pour les salariés en poste que pour les futurs embauchés, certains professionnels **ont institué de nouvelles pratiques** comme l'aménagement des horaires de travail, une hausse des rémunérations ou des primes. Certains évoquent également l'épargne salariale, la semaine de 4 jours ou le recrutement de jeunes en difficulté.

Plus de **6 artisans sur 10 ont perçu une amélioration significative** suite à la mise en place de ces solutions.

Motifs de réduction des effectifs salariés au premier semestre 2023

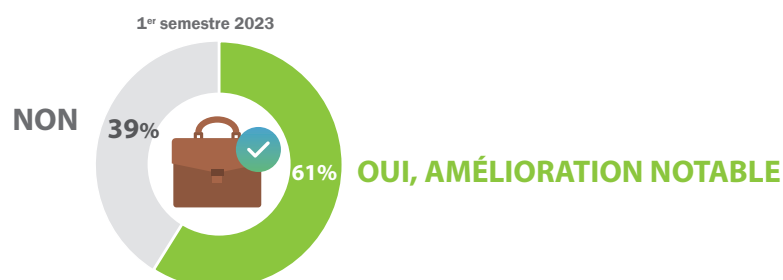


Mise en place des solutions innovantes pour faciliter vos recrutements ou pour fidéliser vos salariés (environnement ou conditions de travail, mobilité, etc.)



- Réponses à choix multiples
- 71% Hausse des rémunérations ou des primes
 - 63% Aménagement des horaires de travail
 - 48% Amélioration de l'environnement de travail (équipements...)
 - 13% Recrutements par cooptation (utilisation du réseau personnel des salariés pour trouver un bon candidat)
 - 13% Solutions de mobilité (organisation du covoiturage, prise en charge des frais de déplacements, abonnement transports en commun...)
 - 13% Autre

Amélioration des recrutements suite à la mise en place de ces solutions innovantes





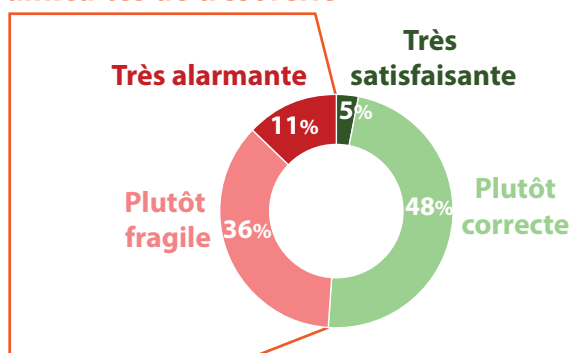
TRÉSORERIE

Au cours du **1^{er} semestre**, les **difficultés de trésorerie sont encore bien présentes**, elles sont évoquées par 47 % des répondants (2 points de moins que le semestre précédent mais 10 de plus que fin 2019). Tous les secteurs d'activités sont touchés, et plus particulièrement celui de la **Production et de l'Alimentation où les proportions atteignent respectivement 52 et 50 %**. Ces problèmes financiers résultent comme souvent de l'augmentation des charges et des prix d'achat (37 %), de la diminution des chiffres d'affaires ou encore de l'augmentation des cotisations obligatoires. Sont également cités : le remboursement des PGE et crédits souscrits suite au COVID, la baisse des marges, la diminution du pouvoir d'achat ou encore un durcissement des conditions bancaires.

Afin d'y faire face, **30 % des professionnels ayant répondu disposent d'une ligne de crédit** dans un organisme bancaire. La plus forte proportion revient au secteur du **Bâtiment où près de 40 %** des artisans y ont eu recours, soit 5 points de plus que le semestre précédent. Globalement, ces concours financiers ont évolué dans le sens d'une augmentation sans que cela modifie les relations avec les banques.

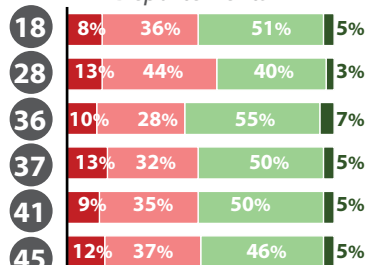
Situation de la trésorerie à la fin du premier semestre 2023

47% des artisans déclarent rencontrer des difficultés de trésorerie



1^{er} semestre 2023

Départements

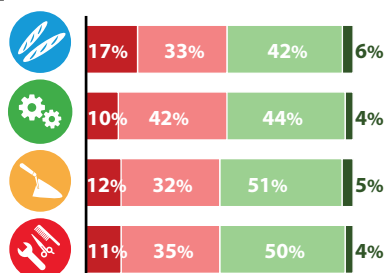


RAPPEL

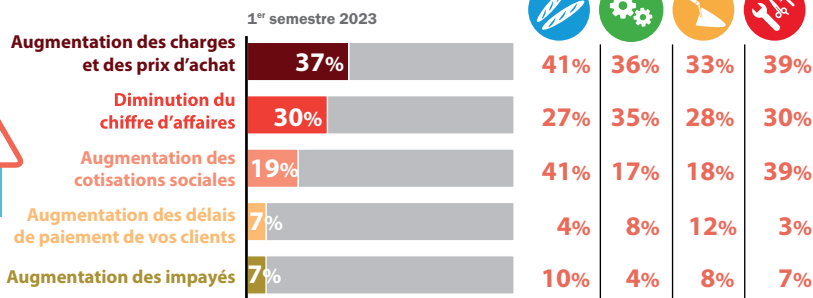
2^{ème} semestre 2022

Très satisfaisante (3%)
Plutôt correcte (48%)
Plutôt fragile (36%)
Très alarmante (13%)

Secteurs d'activité



Origine des difficultés de trésorerie des entreprises



Réponses à choix multiples

RAPPEL

2^{ème} semestre 2022

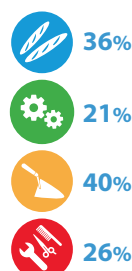
Diminution du chiffre d'affaires (30%) / Augmentation des charges et des prix d'achat (38%)
Augmentation des cotisations obligatoires (19%) / Augmentation des délais de paiement de vos clients (7%)
Augmentation des impayés (6%)

Mise à disposition d'une ligne de crédit

1^{er} semestre 2023



Plus d'un artisan sur quatre dispose d'une ligne de crédit ouverte dans un établissement bancaire



RAPPEL

2^{ème} semestre 2022

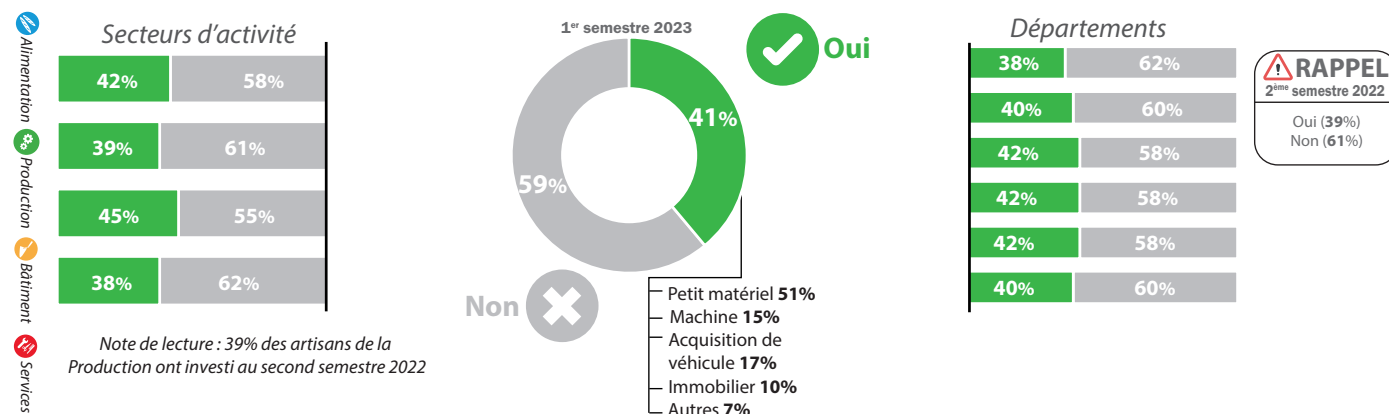
Mise à disposition d'une ligne de crédit (27%)

Malgré le manque de trésorerie, les baisses d'activité..., le **niveau d'investissement** des entreprises artisanales du Centre-Val de Loire **a repris des couleurs comparativement aux semestres précédents**. En effet, 41 % des répondants ont procédé à des augmentations de leurs actifs par l'achat de petit matériel, le renouvellement de machine ou encore le changement de véhicule. Certains se sont orientés vers le financement de formations, l'acquisition de nouveaux logiciels, le développement de leur site internet, ou encore la rénovation de leur système de chauffage ou électrique (panneau solaire, pompe à chaleur, éclairage led...) afin de pallier les récentes augmentations des coûts de l'énergie.

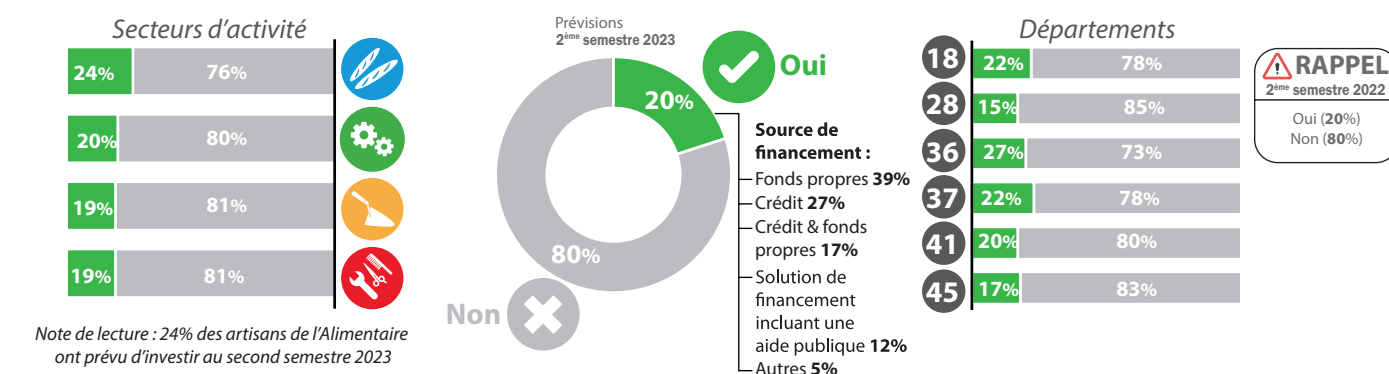
Les prévisions pour les prochains mois restent stables par rapport à fin 2022 mais plutôt prudentes, seuls 20 % envisagent d'investir probablement par manque de visibilité.

La part des professionnels ayant décidé de reporter leurs investissements au cours des prochains mois s'établit à 18 % (soit 5 points de plus que fin 2019). Les demandes de financement bancaires sont restées peu nombreuses, comme le semestre précédent seul 13 % des professionnels en ont sollicité sans doute pour ne pas fragiliser d'avantage leurs trésoreries.

Réalisation d'investissements au premier semestre 2023



Prévisions d'investissements pour le second semestre 2023



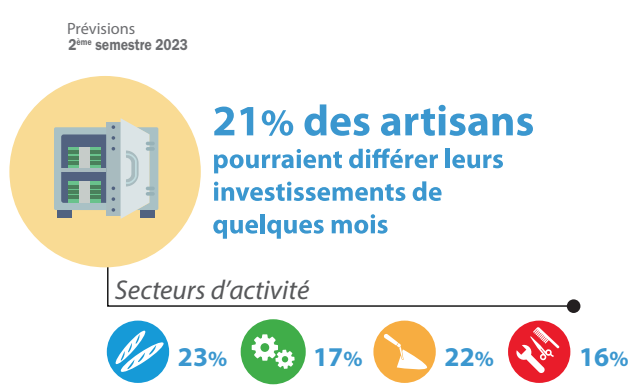
Demande de financements bancaires



À noter : 8 demandes sur 10 ont été validées par les établissements bancaires

RAPPEL
2^{ème} semestre 2022
13% avaient déposé une demande de concours bancaire au cours du semestre

Risque de report de l'investissement



RAPPEL
2^{ème} semestre 2022
21% des artisans risquaient de reporter leurs investissements de quelques mois

Malgré les nombreuses difficultés que rencontrent actuellement les artisans, les **projets de développement pour les 12 prochains mois restent à un niveau élevé** comparativement aux précédentes enquêtes.

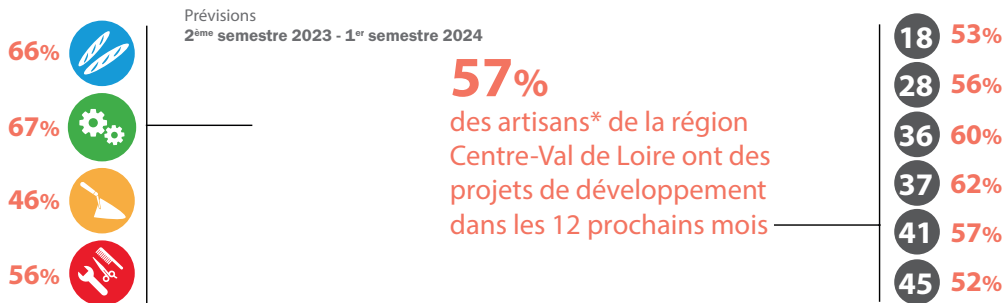
En effet, 57 %* des professionnels ayant répondu en ont mentionné pour l'année à venir (le deuxième plus haut niveau). Les secteurs de **l'Alimentation et de la Production apparaissent les plus porteurs**. Leurs priorités portent principalement sur le développement commercial, l'analyse de la situation financière, la diversification des produits.

Parmi les axes d'amélioration cités on peut noter également : la création de boutique partagée, le développement de nouveaux logiciels en interne pour améliorer le processus de production, la création de nouveaux produits à base d'ingrédients locaux ou la mise en place d'une gestion de stockage dynamique.

*en raison d'une modification du mode de comptabilisation de cet indicateur, toute comparaison avec les semestres avant l'année 2020 n'est pas appropriée.

Projets de développement pour les 12 prochains mois

Alimentation
Production
Bâtiment
Services

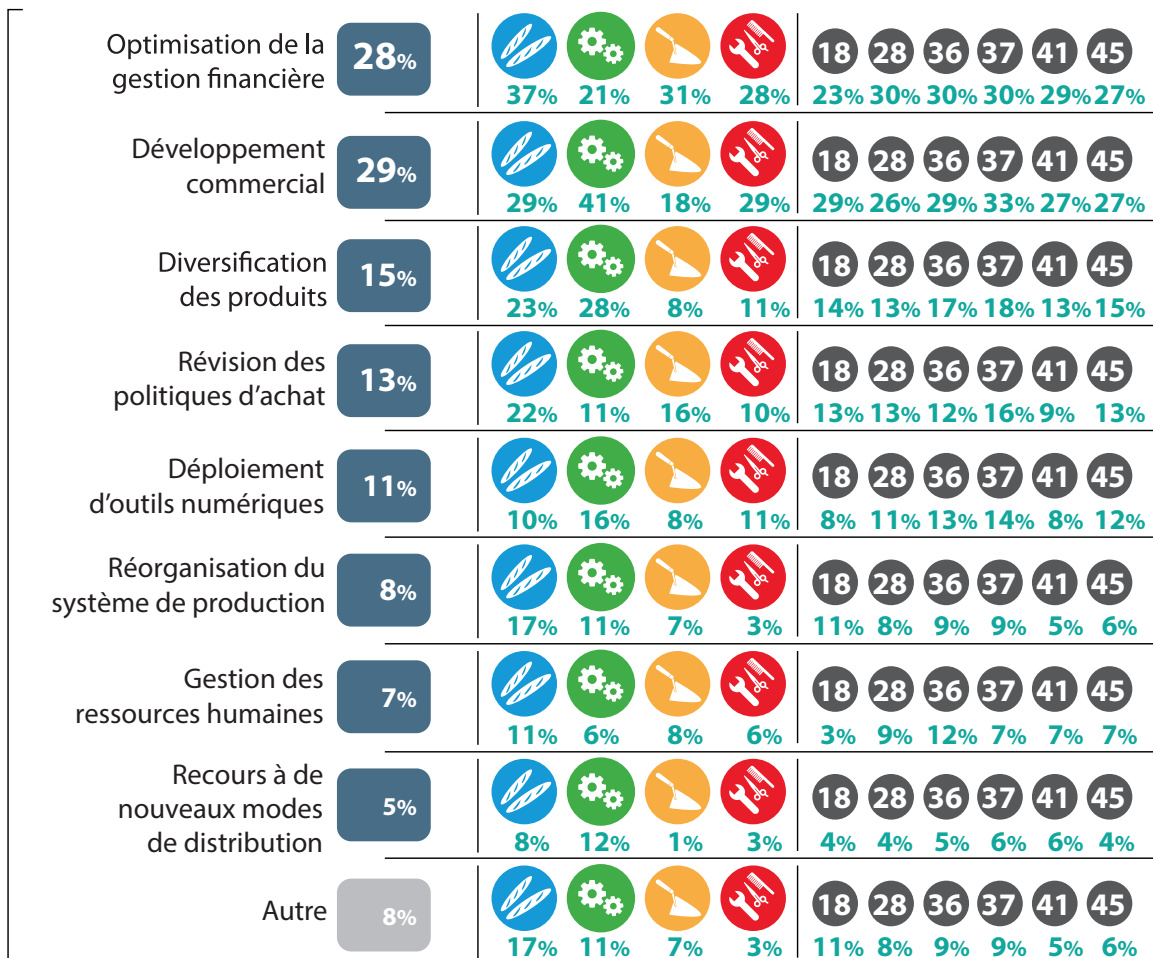


RAPPEL
2^{ème} semestre 2022
61% des artisans de la région
Centre-Val de Loire avaient des
projets de développement
dans les 12 prochains mois

Note de lecture : 57% des artisans de la Production ont des projets de développement dans les prochains mois

Nature des projets

Réponses à choix multiples



Note de lecture : 29% des artisans de l'Alimentaire ayant un projet de développement dans les prochains mois le mèneront sur le plan commercial

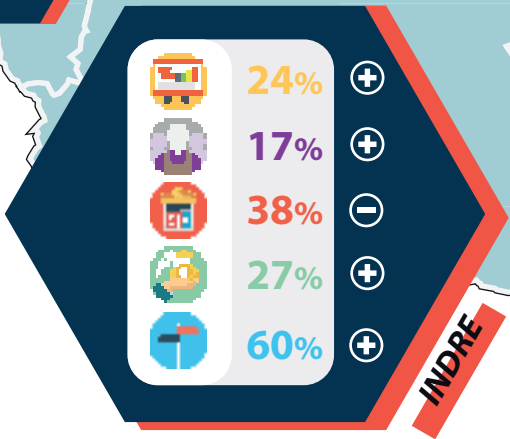
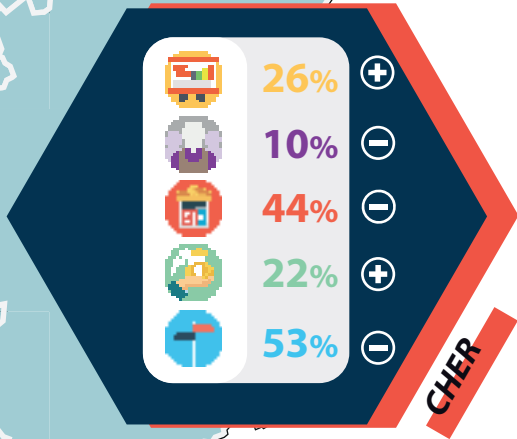
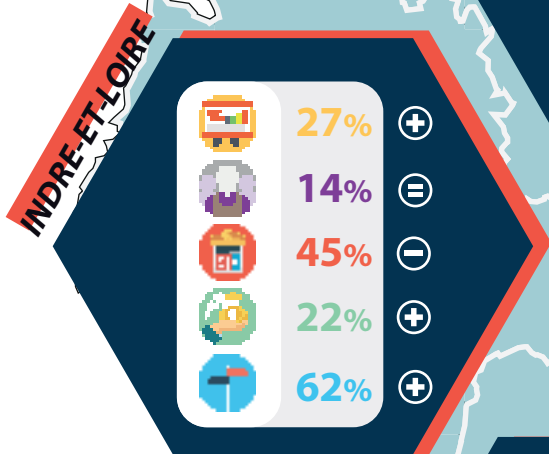
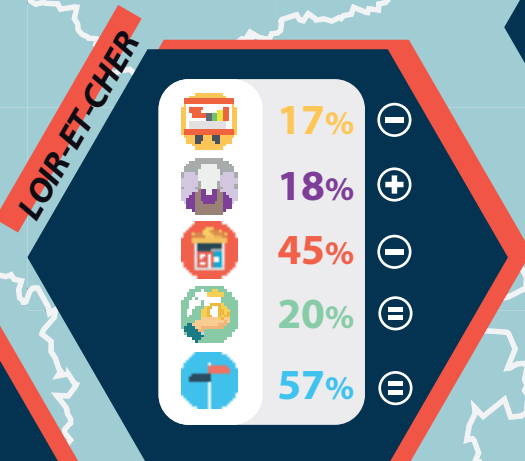
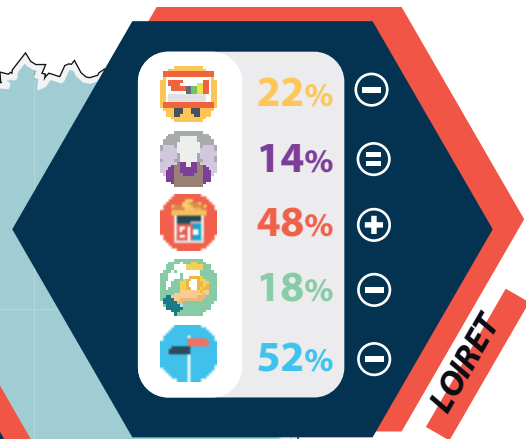
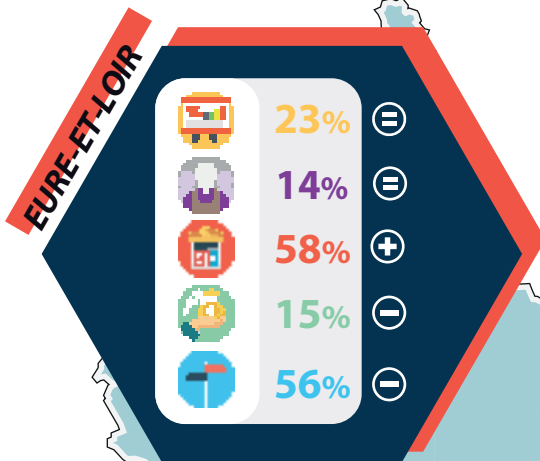
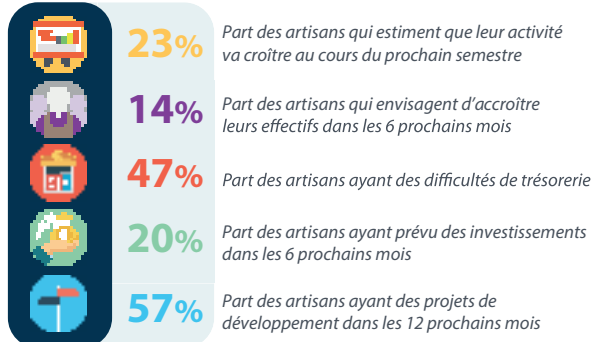
RAPPEL
2^{ème} semestre 2022

Développement commercial 24% / Optimisation de la gestion financière 27% / Diversification des produits 15%
Révision des politiques d'achats 14% / Déploiement d'outils numériques 10% / Gestion des ressources humaines 5%
Réorganisation du système de production 7% / Recours à de nouveaux modes de distribution 3% / Autres 7%



ÉCLAIRAGE DÉPARTEMENTAL

CENTRE-VAL DE LOIRE



Légende :

- ⊕ Situation plus favorable qu'au niveau régional
- ⊖ Situation moins favorable qu'au niveau régional
- ⊖ Situation similaire au niveau régional

Méthodologie

Dans le cadre de cette enquête de conjoncture menée par la CMA Centre-Val de Loire et l'Observatoire de l'Économie et des Territoires, il n'a pas été constitué d'échantillon déterminé de manière scientifique pour étudier une population, dont les caractéristiques reflèteraient scrupuleusement celles des entrepreneurs de l'Artisanat. Néanmoins, le profil général de la population ayant répondu à ce questionnaire correspond dans l'ensemble à celui de la démographie artisanale. On note, toutefois, une nette sur-représentation des entreprises de la Production et un poids plus faible des entreprises du Bâtiment par rapport à la structure des Métiers en Centre-Val de Loire.



1 940 artisans ont répondu à l'enquête de conjoncture

dont

- 10%** Alimentation (Rappel RM : 10%)
- 26%** Production (Rappel RM : 15%)
- 28%** Bâtiment (Rappel RM : 37%)
- 36%** Services (Rappel RM : 38%)

- 11%** **18** Cher (Rappel RM : 12%)
- 16%** **28** Eure-et-Loir (Rappel RM : 17%)
- 8%** **36** Indre (Rappel RM : 9%)
- 26%** **37** Indre-et-Loire (Rappel RM : 24%)
- 16%** **41** Loir-et-Cher (Rappel RM : 13%)
- 23%** **45** Loiret (Rappel RM : 25%)



Enquête réalisée du 16 mai au 7 juin 2023 par le biais d'un questionnaire en ligne adressé exclusivement aux artisans immatriculés au Répertoire des Métiers (RM) de la région Centre-Val de Loire.

Réalisation conjointe :

CMA Centre-Val de Loire - www.cma-cvl.fr
Evelyne JAVOY - Attaché technique process/analyse des données

Observatoire de l'Économie et des Territoires - www.pilote41.fr
Stéphane LEFEVRE - Chargé d'Etudes
Florent LEDDET - Responsable Gestion informatique des données

Publication réalisée avec le soutien financier des organismes suivants :



Chambre
de **Métiers**
et de l'**Artisanat**
CENTRE-VAL DE LOIRE



OBSERVATOIRE
DE L'ÉCONOMIE
ET DES TERRITOIRES

Jun
2023

ACTIVITÉ



EMPLOI



TRÉSORERIE



INVESTISSEMENTS



DÉVELOPPEMENT

