

La Chambre de Commerce et d'Industrie de Loir-et-Cher suit l'évolution de l'activité des commerces sur les agglomérations de Blois, Vendôme et Romorantin.

175 commerçants ont répondu à l'enquête de l'année 2016 ; 2 390 emplois sont concernés.

Panier moyen par rapport à N-1



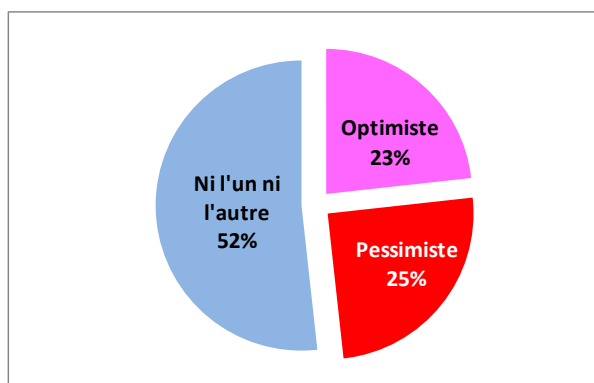
En hausse pour 21% des commerçants et stable pour 44%.

Situation financière

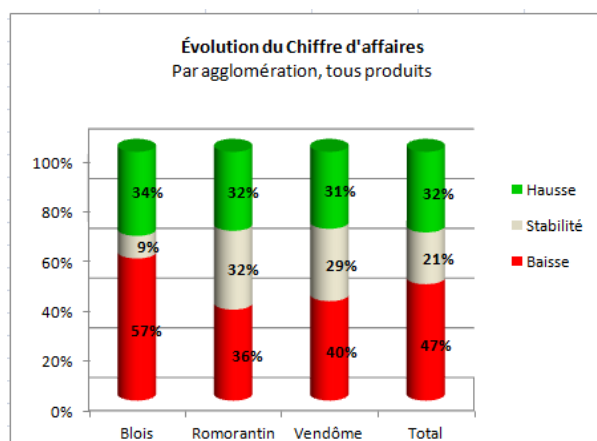


64% des commerçants jugent leur situation financière normale.

Confiance en l'avenir pour l'année 2017



Evolution du chiffre d'affaires entre 2015 et 2016



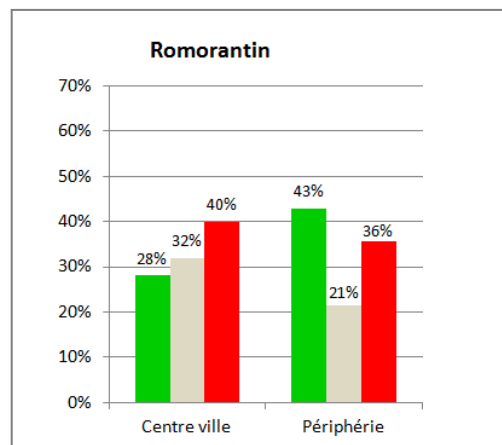
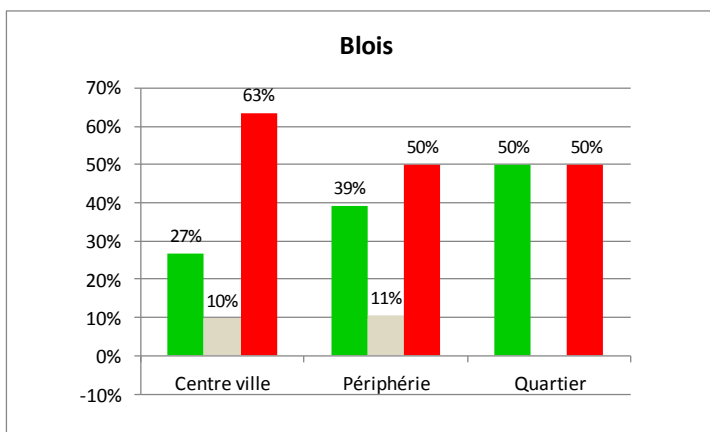
53% des commerçants interrogés ont eu une activité stable ou en augmentation en 2016.



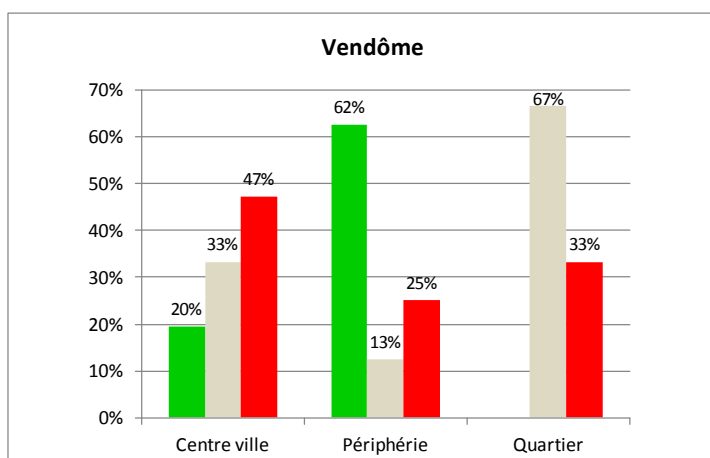
La part des commerçants déclarant un chiffre d'affaires en hausse (32%) en 2016 est inférieure de 7 points par rapport à l'année 2015.

Évolution de l'activité au cours de l'année 2016...

... Par emplacement



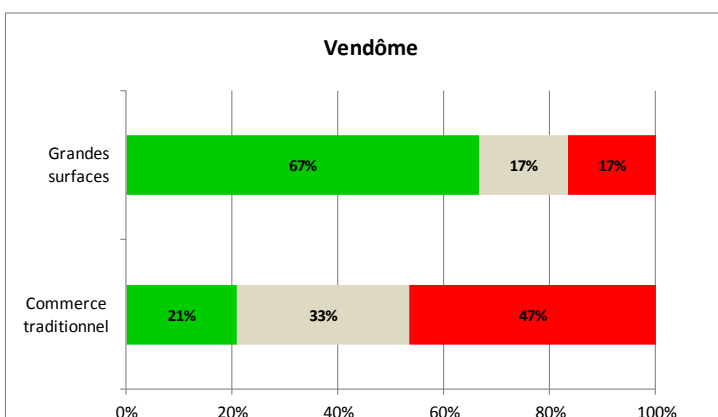
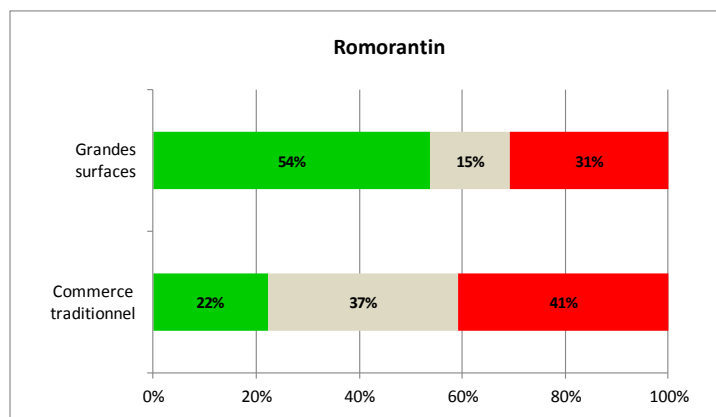
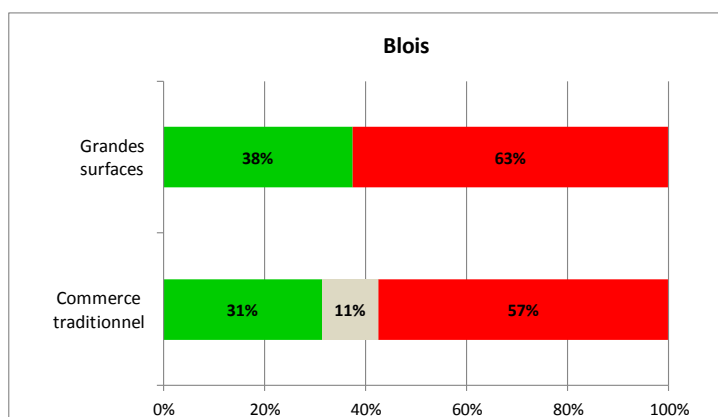
Les commerçants du quartier du Bourgeau à Romorantin, inondés en juin 2016, ne sont pas représentés.



Légende :

- Hausse
- Stabilité
- Baisse

... Par forme de vente

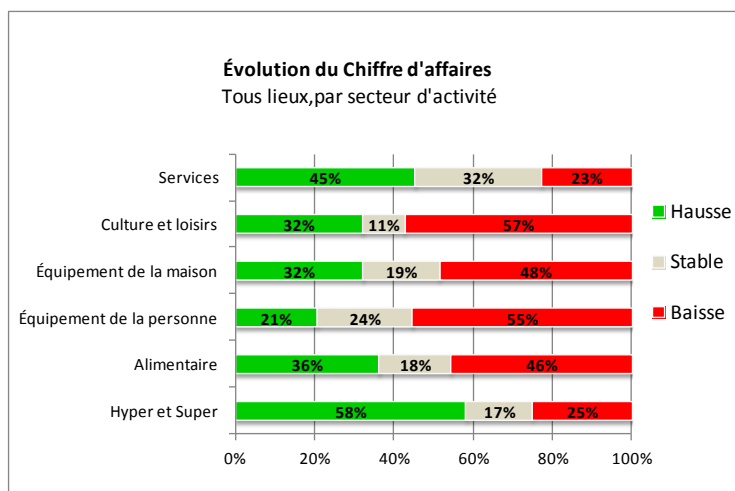


Légende :

- Hausse
- Stabilité
- Baisse

Évolution de l'activité au cours de l'année 2016...

... Sur les 3 villes



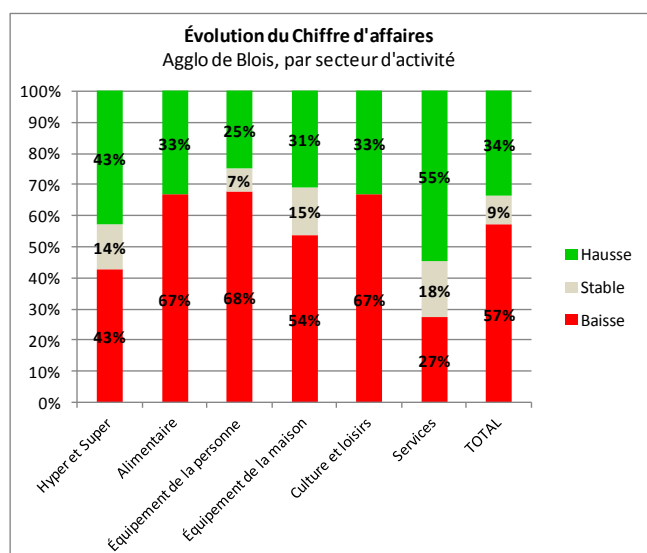
77% des professionnels du secteur des **services** ont eu un chiffre d'affaires stable ou en hausse en 2016.



Les commerçants en **équipement de la personne, culture et loisirs et équipement de la maison** sont proportionnellement plus nombreux que la moyenne (47%) à déclarer une activité en baisse en 2016.

... Par territoire

Agglomération de Blois

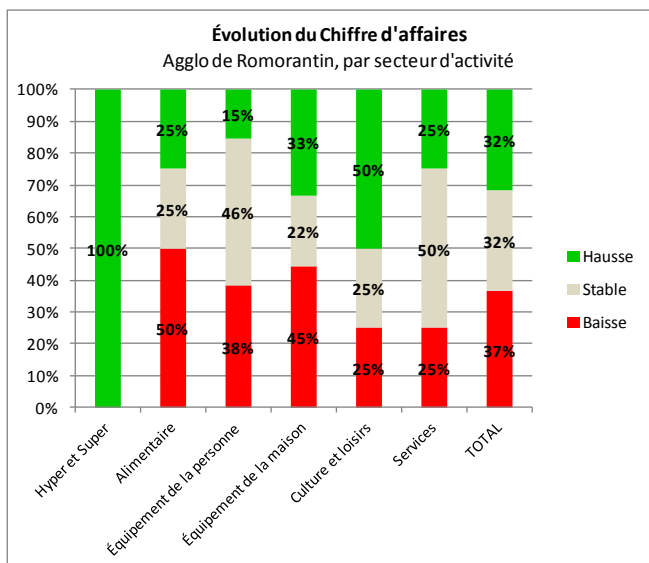


73% des **prestataires de services** ont connu une activité stable ou en hausse par rapport à l'année précédente.



Par rapport à la moyenne des trois grandes villes du département, les commerçants de l'agglomération bloisaise sont proportionnellement plus nombreux à déclarer une baisse de chiffre d'affaires en 2016 : +10 points.

Agglomération de Romorantin



Il est important de préciser que les commerçants du quartier du Bourgeau, inondés en juin 2016, ne sont pas représentés dans l'échantillon.

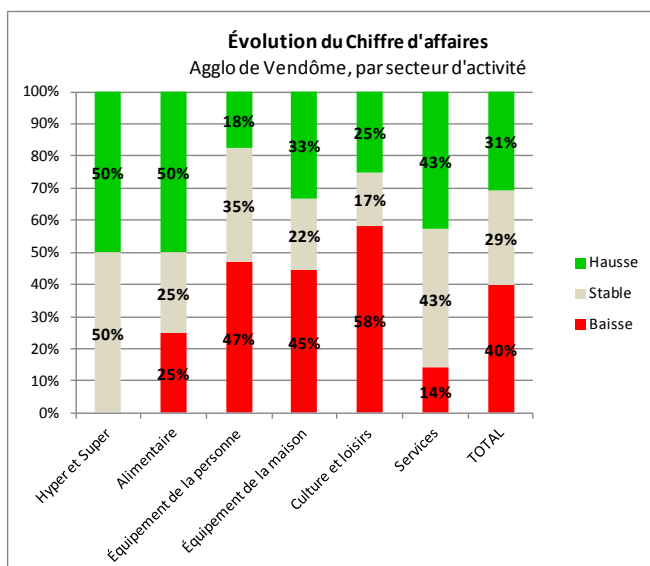


Le secteur de **l'équipement de la personne** qui ne comptabilisait que 31% d'entreprises stables ou en hausse en 2015, en compte, en 2016, 61%.



A contrario, les commerces de **l'alimentaire** et de **l'équipement de la maison**, ont été proportionnellement plus nombreux qu'en 2015 à subir une baisse de chiffre d'affaires : + 5 points dans les 2 cas.

Agglomération de Vendôme



Les professionnels des **services** et de **l'alimentaire** vendômois ont eu une conjoncture plus favorable en 2016 que la moyenne départementale pour ces secteurs : respectivement + 9 et + 20 points de commerçants ayant enregistré un chiffre d'affaires stable ou en hausse.



Le secteur de la **culture et loisirs** a été en 2016, à Vendôme, celui qui comptabilise en proportion le plus de commerçants en baisse de chiffre d'affaires.