



Impact de la disparition de Matra Automobile sur ses fournisseurs et sous-traitants de la région centre

Décembre 2003 - Les études de l'Observatoire n° 28

**Etude réalisée en partenariat avec le réseau des chambres de commerce et d'industrie de la région Centre,
avec le concours financier de l'Etat et du Conseil régional du Centre.**

Sommaire

1. Les fournisseurs et sous-traitants de Matra Automobile en 2001	4	Davantage d'établissements touchés hors industrie.....	11
Plus de 300 fournisseurs situés dans la région Centre en 2001.....	4	Les répercussions sur les chiffres d'affaires	13
Le Loir-et-Cher, premier bénéficiaire de l'activité de Matra automobile.....	5	Poids de Matra dans le chiffre d'affaires des établissements touchés.....	14
Une répercussion importante sur l'activité industrielle	6	Traduction sur les effectifs	15
		Des conséquences à intensité variable.....	16
		6 établissements se disent menacés	17
		Pour 11 établissements l'activité demeurera fortement réduite	17
2. Les résultats de l'enquête	8	Pour 52 établissements l'activité restera partiellement amputée	17
Rappel des objectifs et de la méthodologie adoptée	8	Pour 26 établissements, aucune incidence à venir	18
Des taux de réponse tout à fait significatifs.....	8	Les entreprises avaient anticipé la disparition de Matra	18
Les établissements qui n'ont pas répondu ne sont pas ou très peu concernés	9	Très peu de transferts vers Sandouville.....	18
95 établissements touchés par la disparition de Matra Automobile	10		
Le Loir-et-Cher, département le plus meurtri	11	Conclusion	19

La fermeture de Matra Automobile, longtemps le plus gros établissement industriel de la région Centre, a été ressentie localement comme un véritable séisme économique, certes annoncé mais source d'une immense inquiétude quant à ses répercussions véritables sur l'économie régionale.

Cette analyse tente d'apporter quelques réponses à cette importante question. Elle s'est inscrite dans une démarche partenariale associant le réseau régional des chambres de commerce et d'industrie, la Drire, le Conseil régional et l'Observatoire de l'Economie et des Territoires de Loir-et-Cher.

Dans un premier temps, un rapide panorama est dressé des volumes d'affaires générés au plan régional par l'activité du constructeur, ce qui donne un aperçu de son influence. L'exploitation des résultats d'une enquête menée auprès des fournisseurs et sous-traitants de Matra Automobile permet ensuite de proposer une évaluation de l'impact, constaté ou futur, de sa disparition.

1. Les fournisseurs et sous-traitants de Matra Automobile en 2001

Cette partie de l'analyse résulte de l'exploitation des informations communiquées à la DRIRE par Matra Automobile concernant les fournisseurs de l'entreprise en 2001 et le chiffre d'affaires réalisé avec chacun d'eux pour cette même année.

Plus de 300 fournisseurs situés dans la région Centre en 2001 _____

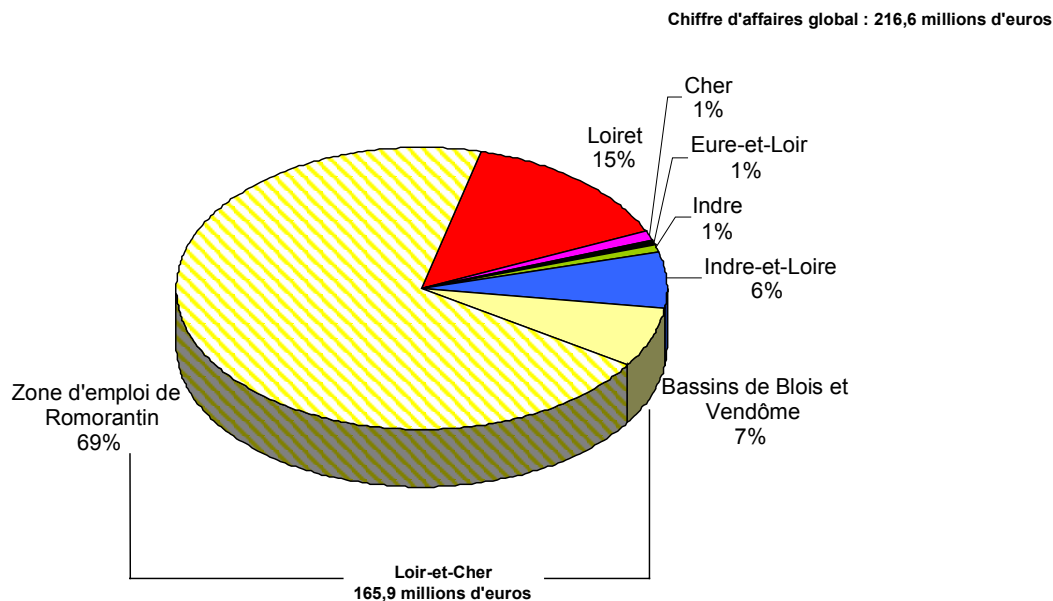
Répartition des fournisseurs de Matra Automobile par département selon le volume d'affaires réalisé avec l'entreprise en 2001

	<i>nombre d'établissements</i>						Total	<i>Total Décroiss.</i>
	18	28	36	37	41	45		
Moins de 7 500 €	27	9	7	16	39	24	122	317
De 7 500 à 15 000 €	8	4	2	3	12	8	37	195
De 15 000 à 75 000 €	13	5	6	14	35	15	88	158
De 75 000 à 150 000 €		2	2	5	10	5	24	70
De 150 000 à 750 000 €		2	4	4	10	9	29	46
De 750 000 à 1,5 M€					2	2	4	17
De 1,5 M€ à 7,5 M€				4	3	3	10	13
De 7,5 M€ à 15 M€							0	3
De 15 M€ à 75 M€					1	1	2	3
Supérieur à 75 M€					1		1	1
Total	48	22	21	46	113	67	317	
	15 %	7 %	7 %	15 %	36 %	21 %	100 %	

Le Loir-et-Cher, premier bénéficiaire de l'activité de Matra Automobile

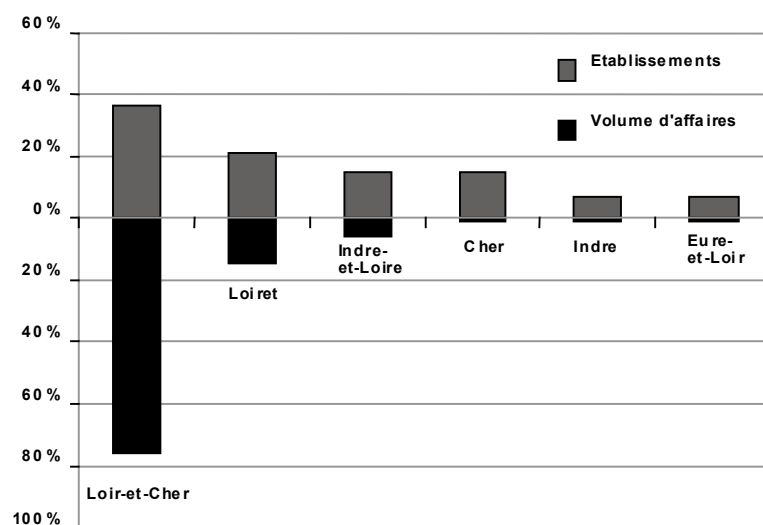
Le montant global des achats réalisés dans la région Centre par Matra Automobile en 2001 s'élève à 216,6 millions d'euros.

Répartition par département du chiffre d'affaires réalisé en 2001 avec Matra Automobile par ses fournisseurs de la région Centre



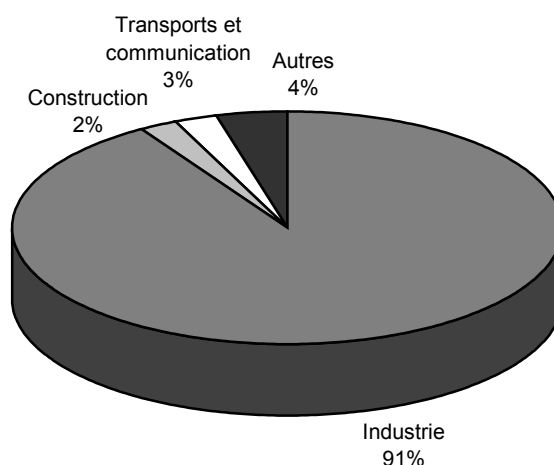
Le Loir-et-Cher regroupe 76 % des volumes d'affaires réalisés avec Matra Automobile en 2001 dans la région et 36 % de ses fournisseurs et sous-traitants. Parmi les autres départements du Centre, le Loiret apparaît comme le deuxième bénéficiaire de l'activité du constructeur avec 15 % du volume d'affaires et un cinquième des établissements.

Répartition par département du nombre de fournisseurs de Matra Automobile et de leurs volumes d'affaires réalisés avec lui dans la région Centre en 2001



Une répercussion importante sur l'activité industrielle

Répartition par grand secteur d'activité du chiffre d'affaires réalisé par les fournisseurs de Matra Automobile de la région Centre en 2001



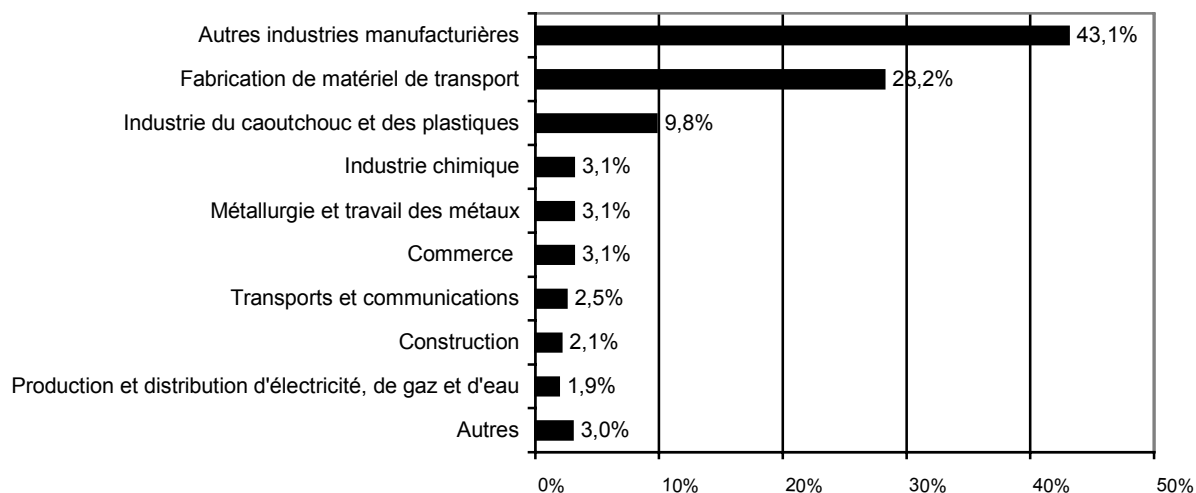
Le secteur industriel concentre l'essentiel des volumes d'affaires réalisés par Matra Automobile avec les entreprises de la région Centre. Signalons de surcroît que les volumes réalisés par le secteur de la construction sont inhabituellement élevés en raison de la mise en chantier d'un nouveau bâtiment sur le site de Romo 3.

Si l'on s'attache au détail des activités, on constate que 43 % des achats de Matra concernent le secteur « autres industries manufacturières » représenté presque totalement par une entreprise du Loir-et-Cher aujourd'hui disparue (fabrication de sièges). Le secteur de la fabrication d'équipements automobiles arrive en deuxième position avec plus de 28 % des achats du constructeur, concentrés principalement dans le Loir-et-Cher et le Loiret. L'industrie du caoutchouc et des plastiques représente près de 10 % du volume d'affaires, localisés pour l'essentiel dans le Loiret.

Ces trois secteurs globalisent plus de 80 % des chiffres d'affaires réalisés avec le constructeur dans la région Centre.

De même, on remarque que ces courants d'affaires sont fortement concentrés : près de 90 % bénéficient aux 15 premiers fournisseurs ou sous-traitants du constructeur.

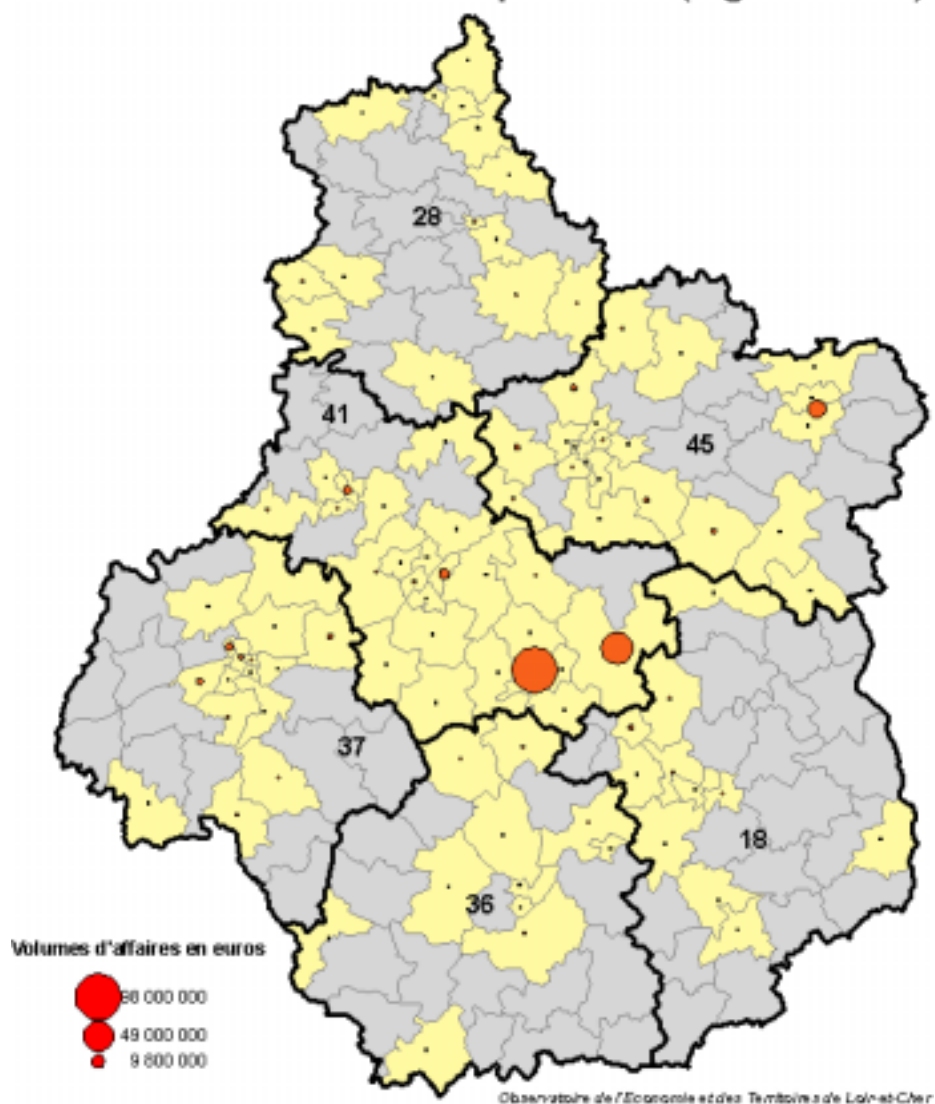
Répartition par branche d'activité du chiffre d'affaires réalisé par les fournisseurs de Matra Automobile de la région Centre en 2001



Les 10 principaux fournisseurs de Matra Automobile en 2001

Nom du fournisseur	Activité	Ville	Dép.
Siéloir	Fabrication de sièges	Romorantin-L.	41
Matra Venture Composites	Fabrication d'équipements automobiles	Theillay	41
Hutchinson Etanchéité	Fabrication d'articles en caoutchouc	Montargis	45
Menzolit	Fabrication de matières plastiques de base	Vineuil	41
Nacam France	Fabrication d'équipements automobiles	Vendôme	41
Elyo Centre	Production et distribution de chaleur	Saint-Cyr-sur-Loire	37
Cotodec	Mécanique générale	La Riche	37
TAT Express	Messagerie, fret express	Tours	37
Arvin Meritor Light Vehicle Systems	Fabrication d'équipements automobiles	Sully-sur-Loire	45
Automotive products france	Commerce de gros d'équipements automobiles	Chevilly	45

Volumes d'affaires réalisés par les fournisseurs de Matra Automobile en 2001 par canton (région Centre)



2. Les résultats de l'enquête

Rappel des objectifs et de la méthodologie adoptée

L'enquête menée auprès des fournisseurs et sous-traitants de Matra Automobile situés en région Centre répondait au besoin de mieux connaître l'impact de la fermeture du constructeur sur le tissu économique local.

Le panel a été constitué à partir de la liste des entreprises régionales avec lesquelles Matra Automobile était en lien d'affaires en 2001 (communiquée par elle), complétée au besoin par les compagnies consulaires.

La collecte des informations s'est effectuée concomitamment à celle initiée par le réseau régional des CCI sur la filière automobile. Une distinction a par conséquent été établie en ce sens par la CRCI sur la base de critères qu'elle a définis (en l'occurrence plus de 10 % du chiffre d'affaires réalisés dans l'industrie automobile, un critère parfois modulé pour tenir compte de circonstances particulières).

Les établissements relevant de la filière automobile ont été interrogés directement par chacune des chambres départementales de commerce et d'industrie pour ses propres ressortissants, soit à l'occasion d'entretiens soit par courrier. Ceux n'appartenant pas à cette filière ont été enquêtés par courrier, par les chambres départementales de commerce et d'industrie pour l'Eure-et-Loir, l'Indre, l'Indre-et-Loire et le Loir-et-Cher, par l'Observatoire de Loir-et-Cher pour le Loiret et le Cher.

La collecte s'est échelonnée de la mi-avril à début septembre. Des relances ont été faites systématiquement auprès de tous les établissements de la filière automobile qui n'avaient pas répondu ainsi qu'auprès de ceux hors filière dont le chiffre d'affaires réalisé avec Matra se situait au dessus de 50 K€.

Deux établissements de la filière automobile situés en Loir-et-Cher n'ont volontairement pas été contactés en raison de leur situation particulière : Siéloir (fermeture) et MVC (alors dans l'attente d'une solution de reprise). A signaler également qu'un établissement (Hutchinson étanchéité à Montargis) n'a pu être enquêté durant le temps imparti pour cette étude.

Des compléments d'informations ont été recherchés par l'Observatoire lorsque les questionnaires n'étaient pas entièrement complétés, notamment pour connaître les codes NAF, les effectifs et les chiffre d'affaires. Les sources consultées se résumaient alors à l'annuaire des entreprises de la région Centre élaboré par la CRCI (" Qui fait quoi ? ", le site Internet societe.com, le fichier Sirene de l'Insee, etc.).

Des taux de réponse tout à fait significatifs

Globalement, le taux de retour est de 61 %, ce qui doit être considéré comme satisfaisant.

La forte implication des chambres départementales de commerce et d'industrie dans la collecte des informations n'est pas étrangère à ce résultat, en particulier pour la filière automobile (taux de réponse de 94 %).

En revanche, le taux est nettement moins élevé pour la partie hors filière : 49 %. On peut avancer qu'une bonne partie des établissements qui n'ont pas répondu ne se sont pas sentis concernés, leur chiffre d'affaires réalisé avec le constructeur étant peu important. On rappellera en effet que pour plus de la moitié de ceux figurant sur la liste communiquée par Matra, ce CA était inférieur à 15 000 € (et même pour 38 % moins de 7 500 €).

Pour la même raison sans doute, les taux de retour sont plus faibles que la moyenne pour le Loir-et-Cher, le Loiret et le Cher où les établissements pour lesquels Matra Automobile était un « petit » client sont nombreux et n'ont pas fait l'objet de relance. On notera aussi qu'une enquête en plusieurs points comparable à celle-ci avait été réalisée par la CCI dans le Cher

au printemps ; les établissements n'ont probablement pas jugé utile de répondre une seconde fois. Il a toutefois été tenu compte des résultats de cette première consultation quand cela se révélait possible.

Ces remarques confortent par conséquent le caractère significatif de cette enquête.

Les taux de retour de l'enquête

	Filière automobile			Hors filière automobile			Ensemble		
	Nb étab.	Nb retours	Taux de retour (%)	Nb étab.	Nb retours	Taux de retour (%)	Nb étab.	Nb retours	Taux de retour (%)
Filière automobile	82	79	96	245	121	49	327	200	61
Cher	15	15	100	36	8	22	51	23	45
Eure-et-Loir	19	18	95	5	4	80	24	22	92
Indre	7	7	100	15	12	80	22	19	86
Indre-et-Loire	10	10	100	37	33	89	47	43	91
Loir-et-Cher	14	14	100	100	48	48	114	62	54
Loiret	17	15	88	52	16	31	69	31	79

Les établissements qui n'ont pas répondu ne sont pas ou très peu concernés

Au total, 127 établissements interrogés n'ont pas répondu à l'enquête, soit donc 39 % de l'ensemble. Ils totalisent moins de 10 % du chiffre d'affaires réalisé avec Matra par les entreprises de la région Centre. Quels sont-ils ?

Un premier regard porté sur leur lien d'affaires avec le constructeur en 2001 montre que très souvent celui-ci n'était pas significatif : inférieur à 15 000 € pour près d'une centaine d'entre eux et même à 7 500 € pour 74.

Si l'on élève la barre à 50 000 €, ils ne sont plus que quatre à n'avoir pas répondu et pour trois d'entre eux le montant d'affaires réalisé avec le constructeur n'excède jamais 81 000 €.

Globalement, à une exception près, on peut estimer que la disparition de Matra Automobile n'a eu aucune incidence sur la vie de la plupart des établissements qui n'ont pas répondu, et mineure pour quelques unes.

Répartition par département des établissements n'ayant pas répondu à l'enquête selon le volume d'affaires réalisé avec Matra Automobile en 2001

	nombre d'établissements						Total	Tx de non réponse
	18	28	36	37	41	45		
Moins de 7 500 €	20	2	2	2	27	21	74	60 %
De 7 500 à 15 000 €	6				9	7	22	59 %
De 15 000 à 75 000 €	2		1	1	16	8	28	32 %
De 75 000 à 150 000 €				1		1	2	<i>ns</i>
De 150 000 à 750 000 €								
De 750 000 à 1,5 M€								
de 1,5 M€ à 7,5 M€								
de 7,5 M€ à 15 M€								
de 15 M€ à 75 M€						1	1	<i>ns</i>
Supérieur à 75 M€								
Total	28	2	3	4	52	38	127	39 %

ns : Non significatif

95 établissements touchés par la disparition de Matra Automobile

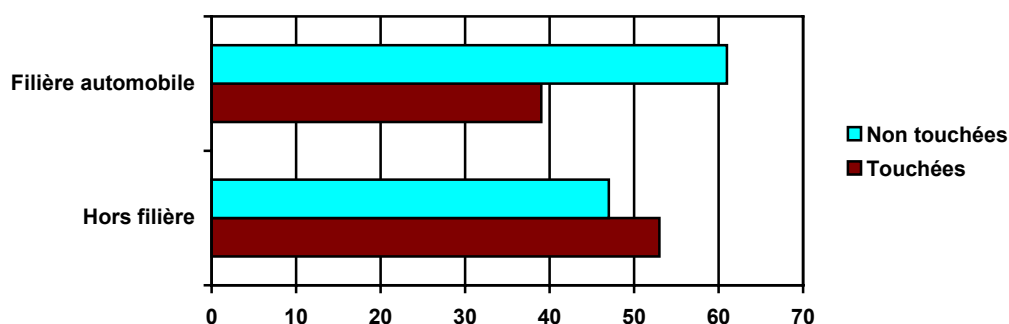
95 établissements ont déclaré être touchés¹ par la disparition du constructeur automobile, ce qui représente 47,5 % de ceux qui ont répondu à l'enquête ou encore 29 % de ceux qui, ayant eu un courant d'affaires avec lui en 2001, ont été interrogés.

Ces 95 établissements totalisent plus de 6 600 emplois.

Proportionnellement, les entreprises n'appartenant pas à la filière automobile ayant répondu à l'enquête ont été majoritaires à considérer être touchées : 53 % alors qu'elles sont 39 % pour celles relevant de cette filière.

Incidence de la disparition de Matra selon l'appartenance à la filière automobile

(nombre d'établissements)



Répartition par département des établissements touchés et non touchés par la disparition de Matra selon l'appartenance à la filière automobile

Nombre d'établissements ayant répondu à l'enquête

	Touchées			Non touchées			Ensemble		
	FA	HFA	Total	FA	HFA	Total	FA	HFA	Total
18	9	4	13	6	4	10	15	8	23
28	3	1	4	15	3	18	18	4	22
36	5	4	9	2	8	10	7	12	19
37	3	10	13	7	23	30	10	33	43
41	7	37	44	7	11	18	14	48	62
45	4	8	12	11	8	19	15	16	31
Centre	31	64	95	48	57	105	79	121	200
%	39	53	47	61	47	53			

FA : filière automobile. HFA : hors filière automobile

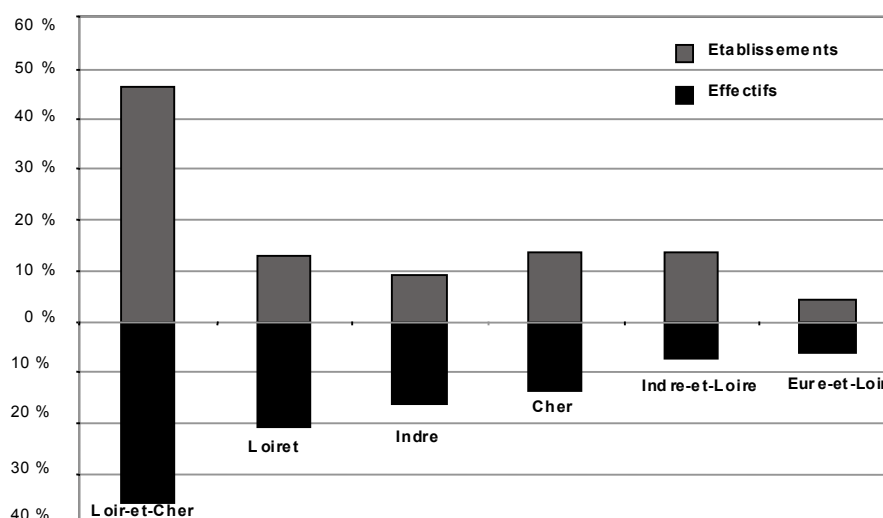
¹ C'est-à-dire ont déclaré avoir constaté une diminution partielle ou importante de leur chiffre d'affaires en lien avec la disparition du constructeur, avoir réduit leur effectif ou craindre pour l'avenir une réduction de l'activité (partielle ou importante), voire même la disparition de l'établissement.

Le Loir-et-Cher, département le plus meurtri

Les départements ne sont pas affectés au même degré par la disparition de Matra. Ainsi le Loir-et-Cher apparaît d'emblée comme étant le plus touché, d'abord parce qu'il concentre près de la moitié des établissements concernés (44 sur 95), ensuite parce que ceux-ci représentent 39 % des sociétés loir-et-chériennes en lien d'affaire avec Matra (ou encore 71 % de celles ayant répondu à l'enquête). Elles emploient près de 2 400 personnes.

Les autres départements sont touchés dans des proportions assez comparables, à l'exception de l'Eure-et-Loir, relativement épargné.

Répartition par département des entreprises touchées et de leurs effectifs



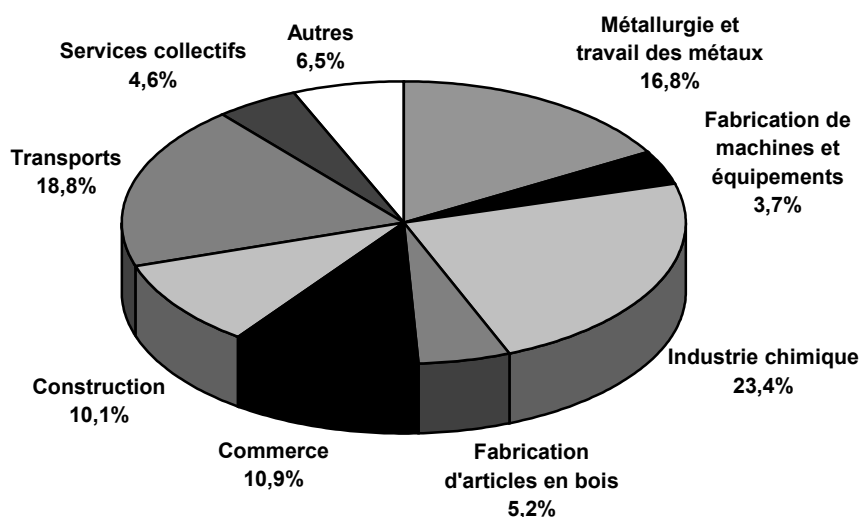
Davantage d'établissements touchés hors industrie

Globalement, davantage d'établissements se déclarent touchés hors industrie (52 contre 41 dans l'industrie pour un total d'emplois respectivement de 3 600 et 3 000).

Trois secteurs d'activités concentrent plus de la moitié des établissements concernés : le commerce et la réparation automobile (20), la métallurgie et le travail des métaux (17) et la construction (12). Ces établissements emploient 1 800 personnes, soit le quart des effectifs des entreprises touchées.

On remarquera aussi que le Loir-et-Cher concentre la majorité des établissements touchés hors industrie, tandis que les unités industrielles sont davantage réparties dans l'espace régional.

Les établissements touchés
Répartition des chiffres d'affaires réalisés avec le constructeur
par secteurs d'activité



Répartition des établissements touchés par département
selon le secteur d'activité

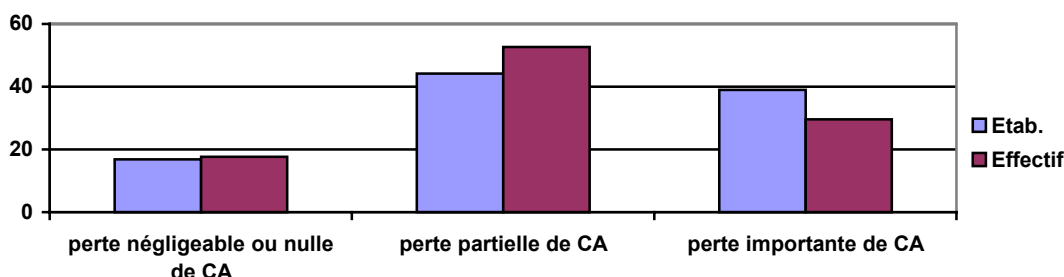
Etablissements ayant répondu à l'enquête

	18		28		36		37		41		45		Région	
	Nb	Eff.	Nb	Eff.	Nb	Eff.	Nb	Eff.	Nb	Eff.	Nb	Eff.	Nb	Eff.
Industrie	11	743	3	404	6	880	4	231	12	295	5	471	41	3024
Métallurgie et travail des métaux	6	316	2	54	3	117	1	21	4	98	1	7	17	613
Fabrication de machines et équipements	2	37			1	13	1	130	3	46	1	24	8	250
Fabrication de matériel de transport			1	350					2	5			3	355
Fabr. d'équipem. électriques et électron.	1	28							2	21			3	49
Industrie chimique							2	80	1	125			3	205
Industrie du caoutchouc et des plastiques	1	42			1	600					1	350	3	992
Autres industries manufacturières	1	320									1	11	2	331
Travail du bois											1	79	1	79
Prod. et distrib. électricité, gaz et eau					1	150							1	150
Hors industrie	2	155	0	0	2	201	9	261	32	2088	7	921	52	3626
Commerce ; réparation automobile	1	7			1	44	5	158	11	607	2	77	20	893
Construction							1	5	10	187	1	160	12	352
Immobilier, location et serv. aux entrepr.					1	157	1	19	5	232	2	114	9	522
Transports et communications	1	148					2	79	5	991	1		9	1218
Services collectifs, sociaux et personnels									1	71	1	570	2	641
activité inconnue			1	1	1	17							2	18
Ensemble	13	898	4	405	9	1098	13	492	44	2383	12	1392	95	6668

Les répercussions sur les chiffres d'affaires

Sur les 95 établissements touchés par la disparition du constructeur, 79 estiment avoir subi une réduction de leur chiffre d'affaires non négligeable, considérée comme importante par 37 d'entre eux. Parmi ces derniers, la moitié sont localisés en Loir-et-Cher. Plus des 2/3 n'appartiennent pas à la filière automobile ; un quart ressortissent de la branche métallurgie et travail des métaux.

Répartition des établissements touchés et de leurs effectifs (en %) selon l'importance de la baisse constatée de chiffre d'affaires



Incidences constatées de la fermeture de Matra Automobile sur les chiffres d'affaires des établissements touchés

Répartition des établissements et des effectifs par département, selon l'appartenance à la filière automobile, par secteur d'activité

Etablissements ayant répondu à l'enquête

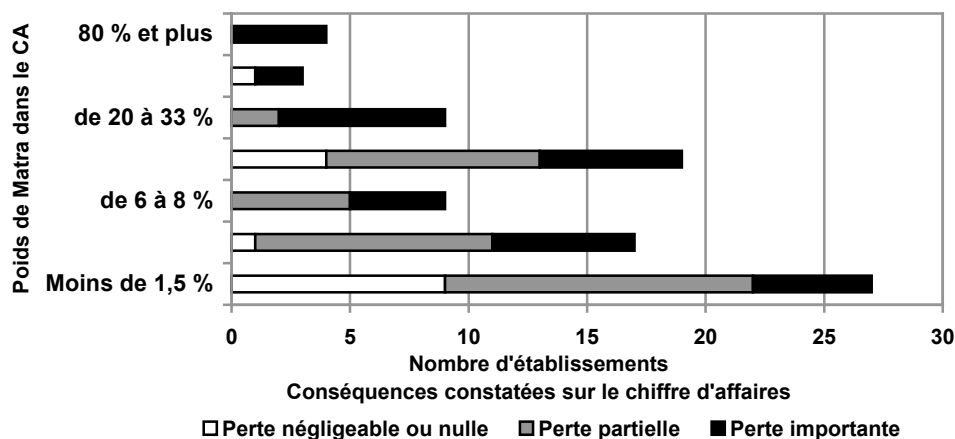
Baisse constatée de chiffre d'affaires...	Négligeable		Partielle		Importante		Ensemble	
	Etab.	Effectif	Etab.	Effectif	Etab.	Effectif	Etab.	Effectif
Cher	0	0	5	448	8	450	13	898
Eure-et-Loir	1	350	2	54	1	1	4	405
Indre	1	40	7	992	1	66	9	1 098
Indre-et-Loire	2	65	6	302	5	125	13	492
Loir-et-Cher	10	139	17	1 213	17	1 031	44	2 383
Loiret	2	589	5	507	5	296	12	1 392
Filière automobile	4	459	16	1 777	11	560	31	2 796
Hors filière	12	724	26	1 739	26	1 409	64	3 872
Industrie	4	440	19	1 907	18	677	41	3 024
Métallurgie et travail des métaux	2	90	6	118	9	405	17	613
Fabrication de machines et équipements			5	209	3	41	8	250
Fabrication de matériel de transport	2	350			1	5	3	355
Fabrication d'équipements électriques et électron.			2	39	1	10	3	49
Industrie chimique					3	205	3	205
Industrie du caoutchouc et des plastiques			3	992			3	992
Autres industries manufacturières			1	320	1	11	2	331
Travail du bois et fabrication d'articles en bois			1	79			1	79
Production et distribution d'électricité, de gaz et d'eau			1	150			1	150
Hors industrie	12	743	22	1 592	18	1 291	52	3 626
Commerce. Réparation automobile	5	88	10	711	5	94	20	893
Construction	4	36	3	130	5	186	12	352
Immobilier, location et services aux entreprises	1	19	4	381	4	122	9	522
Transports et communications	1	30	4	299	4	889	9	1 218
Services collectifs, sociaux et personnels	1	570	1	71			2	641
<i>activité inconnue</i>			1	17	1	1	2	18
Région	16	1 183	42	3 516	37	1 969	95	6 668

Poids de Matra dans le chiffre d'affaires des établissements touchés _____

Pour la moitié des établissements touchés, le volume d'affaires réalisé avec Matra représente moins de 5 % du chiffre d'affaires annuel. A l'opposé, 4 sont étroitement dépendants du constructeur (plus de 80 % de leur CA), et une douzaine réalisent avec lui une partie substantielle de leur activité (entre 20 et 80 %). Ces derniers sont situés pour moitié en Loir-et-Cher.

Répartition des établissements touchés selon le poids de Matra dans le CA

établissements pour lesquels l'information est connue



Poids de Matra Automobile dans le chiffre d'affaires des établissements touchés

Répartition des établissements
par département, selon l'appartenance à la filière automobile, par secteur d'activité

Etablissements ayant répondu à l'enquête

	moins de 1,5 %	de 2 à 5 %	de 6 à 8 %	de 10 à 20 %	de 20 à 33 %	de 40 à 50 %	80 % et plus
Cher	2	4	1		3	1	
Eure-et-Loir	1	1					1
Indre	3	3	3				
Indre-et-Loire	3	3	1	4	1	1	1
Loir-et-Cher	14	4	1	14	5	1	2
Loiret	4	2	3	1			
Filière automobile	9	8	4	3	3		1
Hors filière	18	9	5	16	6	3	3
Industrie	10	10	5	6	4	1	1
Métallurgie et travail des métaux	4	6	2		3	1	1
Fabrication de machines et équipements	1	2	1	2			
Fabrication de matériel de transport	1				1		
Fabrication d'équipements électriques et électron.		1		2			
Industrie chimique	1			1			
Industrie du caoutchouc et des plastiques	2			1			
Autres industries manufacturières	1	1					
Travail du bois et fabrication d'articles en bois			1				
Production et distribution d'électricité, de gaz et d'eau			1				
Hors industrie	17	7	3	13	5	2	2
Commerce. Réparation automobile	7	4	2	6			
Construction	3	1		4	3	1	
Immobilier, location et services aux entreprises	5		1	1			2
Transports et communications		2		2	2	1	
Services collectifs, sociaux et personnels	2						
<i>activité inconnue</i>			1				1
Région	27	17	9	19	9	3	4

Traduction sur les effectifs

Parmi les établissements touchés, 36 ont été amenés à réduire leurs effectifs. Il convient de signaler que, bien que très proche du nombre d'entreprises ayant subi une perte importante d'activité (37), ces deux ensembles ne se recoupent pas entièrement.

Les difficultés nées de la disparition de Matra Automobile se sont traduites dans les établissements ayant répondu à l'enquête par la suppression de 248 emplois, soit 3,7 % de leurs effectifs. Ont été privilégiés les moyens permettant de ne pas toucher au noyau stable du personnel puisque moins d'un quart des suppressions ont donné lieu à un licenciement économique. On observera l'importance prise par l'intérim dans l'ajustement des effectifs.

En dehors de la métallurgie et du travail des métaux, des emplois ont été supprimés en assez grand nombre dans les transports (qui concentrent 31 des 59 licenciements) et la construction.

Parfois, des suppressions ont eu lieu dans des établissements pour lesquels la fermeture de Matra n'a eu qu'une incidence tout à fait mineure mais où un ajustement des effectifs s'avérait nécessaire.

Les 3/5 des suppressions indiquées ont eu lieu dans le département du Cher, en raison essentiellement de la situation d'une entreprise du secteur de la métallurgie. Les entreprises du Loir-et-Cher interrogées ont été conduites à supprimer 64 postes ; mais à ces chiffres il convient d'ajouter ceux des deux entreprises non enquêtées : environ 85 pour Siélori qui a fermé ses portes et 250 pour Matra Venture Composite, fortement liée à Matra Automobile, aujourd'hui reprise par Ranger, dont l'équipe de permanents a récemment été réduite de 150 personnes, après une vague de départs volontaires (plus d'une centaine).

Dès lors, le bilan s'alourdit considérablement pour s'approcher de la barre des 600 suppressions de postes. Les 2/3 concernent le Loir-et-Cher.

Incidences constatées sur les effectifs

par département, selon l'appartenance à la filière automobile, par secteur d'activité

Etablissements ayant répondu à l'enquête

	Effectif	Fin Intérim.	Fin CDD	Licenc.	non rempla.	Total ²	% eff.
Cher	898	85	33	23	16	153	17,0
Eure-et-Loir	405					0	-
Indre	1 098	1		2	2	5	0,0
Indre-et-Loire	492	3		8	2	18	3,7
Loir-et-Cher	2 383	19	4	26	14	64	2,7
Loiret	1 392	4	1		3	8	0,0
Filière automobile	2 796	88	33	19	23	164	5,8
Hors filière	3 872	24	5	40	14	84	2,2
Industrie	2924	88	33	25	23	171	5,8
dont Métallurgie et travail des métaux	613	86	33	18	19	156	25,4
dont Fabrication de machines et équipements	250			7	2	10	4,0
dont Fabrication de matériel de transport	355					1	0,3
dont Travail du bois et fabrication d'articles en bois	79	2			2	4	5,1
Hors industrie	3626	24	5	32	14	75	2,1
dont Commerce et réparation	893				3	3	0,3
dont Construction	352	9	1	1	7	18	5,1
dont Immobilier, location et services aux entreprises	522				3	3	0,6
dont Transports et communications	1218	13	3	31	1	48	3,9
dont Services collectifs, sociaux et personnels	641	2	1			3	0,5
<i>activité inconnue</i>	18			2		2	11,1
Ensemble	6668	112	38	59	37	248	3,7

² Le chiffre indiqué dans la colonne total peut ne pas correspondre à la somme des rubriques précédentes, certains établissements n'ayant pas indiqué qu'un nombre global de suppressions de postes sans en donner le détail.

Des conséquences à intensité variable

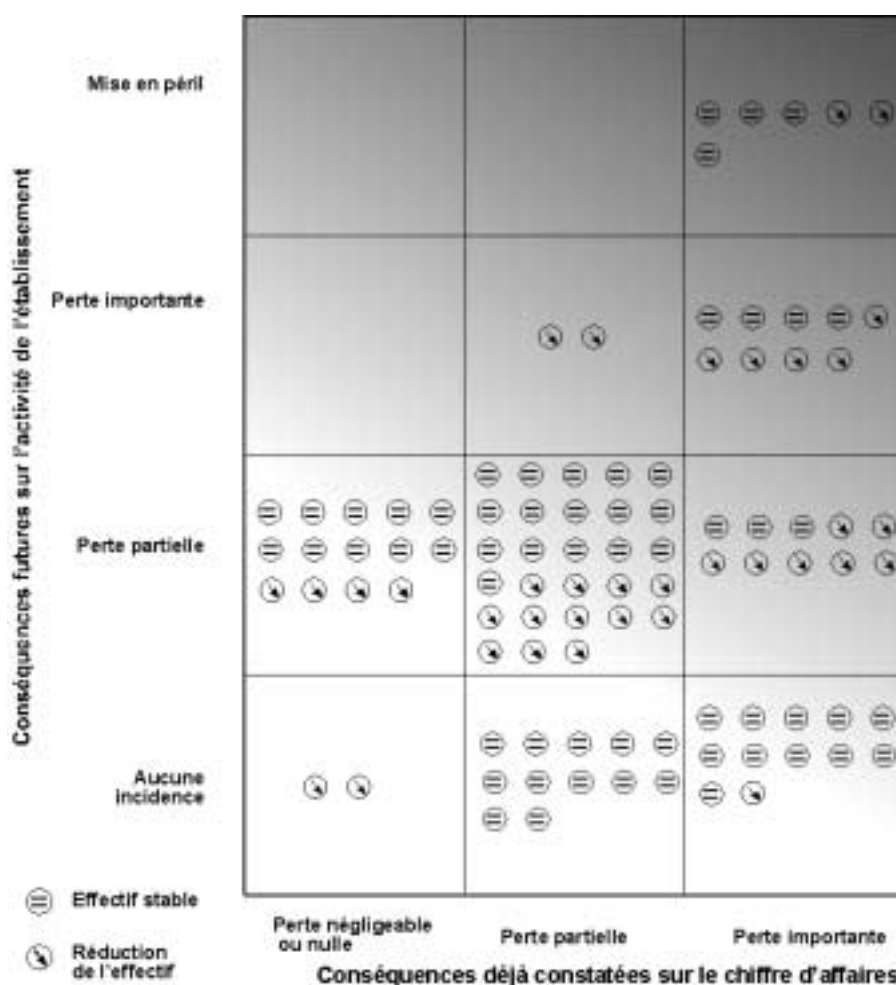
L'analyse des répercussions déjà constatées sur les chiffres d'affaires et sur les effectifs a montré de très fortes distorsions dans la situation des établissements.

Un éclairage complémentaire est donné par l'exploitation des questions relatives aux évolutions futures envisagées par les entreprises. Le croisement de l'ensemble de ces informations donne de nombreux cas de figure, illustrés par le schéma suivant. Quelques traits peuvent être soulignés.

Pour une très forte majorité d'établissements le gros de l'onde de choc semble être déjà passé, que celle-ci ait été matérialisée ou non par une réduction de leur activité et/ou de leur effectif. Pour une trentaine d'entre eux les effets de cette disparition devraient s'estomper rapidement (voire disparaître pour une vingtaine). Pour une quarantaine d'autres, l'impact sur l'activité ne devrait guère évoluer, demeurant partiel pour une trentaine d'établissements et important pour une dizaine. Pour ceux-ci, une inconnue de taille demeure : la traduction en terme de suppression d'emplois des manques à gagner ainsi pointés.

Dans une minorité de cas on s'attend à une amplification des effets déjà constatés (8 établissements dont 6 craignant une possible mise en péril). Si on leur adjoint ceux qui ont déjà subi des pertes importantes et n'envisagent pas d'amélioration à l'avenir (9), ce sont en conséquence 17 établissements qui annoncent être en situation très difficile.

Par ailleurs, 14 établissements parmi les 16 ne déplorant que des pertes négligeables ou nulles craignent une dégradation dans le futur. Dans ce dernier cas de figure, ce sont surtout les conséquences en cascades sur le tissu socio-économique qui sont redoutées.



Etablissements ayant répondu à l'enquête

**Répartition des établissements touchés
selon les conséquences déjà constatées (colonnes) et futures (lignes)**

Etablissements ayant répondu à l'enquête

	Conséquences déjà constatées sur le chiffre d'affaires											
	Perte néglig. ou nulle			Perte partielle			Perte importante			Total		
	Effect. stable	Réduct. Effect.	Ens.	Effect. stable	Réduct. Effect.	Ens.	Effect. stable	Réduct. Effect.	Ens.	Effect. stabl	Réduct. Effect.	Ens.
Incidences futures sur l'activité de l'établis.												
Aucune incidence	0	2	2	12		12	11	1	12	23	3	26
Perte partielle	10	4	14	16	12	28	3	7	10	29	23	52
Perte importante	0	0	0	0	2	2	4	5	9	4	7	11
Mise en péril	0	0	0	0	0	0	3	3	6	3	3	6
Ensemble	10	6	16	28	14	42	21	16	37	59	36	95

6 établissements se disent menacés _____

L'avenir paraît particulièrement sombre aux yeux des responsables de 6 établissements qui ont déclaré se trouver dans une situation périlleuse.

Le plus important est localisé en Indre-et-Loire et compte 30 emplois ; il relève de l'industrie. Les autres ont chacun moins de 10 emplois : 3 sont situés en Loir-et-Cher, 1 en Eure-et-Loir (secteur de la construction et activités tertiaires), 1 dans le Cher (métallurgie). Deux d'entre eux ont été contraints de réduire leurs effectifs (5 postes supprimés).

On remarquera que Matra représentait une part non déterminante dans le chiffre d'affaires de 2 de ces établissements. Dans un cas, des investissements importants venaient d'être faits pour satisfaire aux normes imposées par le constructeur ; la fermeture de Matra intervient avant le premier contrat. Dans l'autre cas, c'est l'effet boule de neige de cette disparition auprès des autres entreprises locales qui fait craindre une cessation d'activité.

Pour 11 établissements, l'activité demeurera fortement réduite _____

Pour 11 établissements, l'activité devrait demeurer fortement amputée. Ils offrent globalement 600 emplois.

6 d'entre eux sont situés en Loir-et-Cher (330 emplois), 2 dans le Cher (180), 2 en Indre-et-Loire (26) et 1 dans l'Indre (66). Il relèvent de l'industrie (5), du secteur des transports (3) ou des services aux entreprises (2) ; 1 autre appartient au secteur de la construction.

30 postes auraient dorénavant déjà été supprimés, dont 24 en Loir-et-Cher (4 autres en Indre-et-Loire et 2 dans le Cher).

Dans la plupart des cas, Matra représentait une part conséquente du chiffre d'affaires, presque toujours supérieure à 15 % et parfois très élevée. Généralement, l'impact de sa disparition a été frontal, mais pour un établissement la baisse escomptée de l'activité résulte d'une anticipation de la disparition d'autres clients (effet boule de neige).

Pour 52 établissements, l'activité restera partiellement amputée _____

Il s'agit bien sûr du cas de figure le plus répandu, recoupant des situations extrêmement diverses. Globalement ces établissements offrent plus de 3 700 emplois. 23 d'entre eux ont déjà été contraints de réduire leurs effectifs (217 postes supprimés).

La moitié sont localisés dans le Loir-et-Cher. Les autres sont répartis sur le reste de l'espace régional.

Répartition par département des établissements touchés prévoyant une réduction partielle de leur activité

Etablissements ayant répondu à l'enquête

Département	Etabl.	Effectif	Postes supprimés
Cher	6	341	152
Eure-et-Loir	2	378	
Indre	6	869	5
Indre-et-Loire	5	289	14
Loir-et-Cher	27	1 130	38
Loiret	6	729	8
Région	52	3 736	217

Pour 26 établissements, aucune incidence à venir _____

La fermeture de Matra ne devrait plus avoir de répercussions sur l'activité de 26 des établissements qui s'étaient déclarés touchés. 12 d'entre eux avaient même déploré une diminution de leur activité qu'ils avaient qualifiée d'importante. Ils représentent globalement près de 2 300 emplois.

Répartition par département des établissements touchés ne prévoyant aucune incidence future sur leur activité

Etablissements ayant répondu à l'enquête

Département	Département	Etabl.	Effectif
Cher	18	4	369
Eure-et-Loir	28	1	26
Indre	36	2	163
Indre-et-Loire	37	5	147
Loir-et-Cher	41	8	916
Loiret	45	6	663
Région	Région	26	2284

Les entreprises avaient anticipé la disparition de Matra _____

L'annonce de la disparition de Matra n'était visiblement pas une surprise pour les entreprises qui avaient été nombreuses à l'anticiper et à rechercher de nouveaux clients. Parmi celles qui se sont déclarées touchées, il y en avait 71 dont c'était le cas (parmi lesquelles, évidemment, la quasi totalité de celles pour qui Matra pesait lourd dans le chiffre d'affaires). Ces recherches ont abouti assez fréquemment (pour 50 d'entre elles), mais avec des succès très divers, ne contribuant que très rarement à compenser les pertes subies par ailleurs, ainsi que l'analyse précédente l'a montré.

Très peu de transferts d'activité vers Sandouville _____

4 établissements seulement ont répondu avoir répercuté leur courant d'affaires réalisé avec Matra vers Sandouville, cela en totalité. Tous sont localisés dans le Loiret. 3 d'entre eux relèvent de la filière automobile (fabrication de matériel de transport, caoutchouc), le dernier étant apparenté aux autres industries manufacturières.

Conclusion

La fermeture de Matra a touché directement près d'une centaine d'entreprises dans la région Centre, dont quelques unes ont été très lourdement impactées. L'une d'elles a disparu. Environ 600 emplois auraient été supprimés. Et des incertitudes pèsent sur le devenir de certaines entreprises dont l'activité a été fortement réduite et qui se trouvent par conséquent fragilisées.

Le Loir-et-Cher est incontestablement le plus meurtri : il concentre la moitié des établissements touchés et environ 400 des emplois détruits. Auxquels il faut évidemment ajouter les 2 000 emplois supprimés par le constructeur, pour obtenir un premier bilan, provisoire, du séisme Matra Automobile.