

Repères 2025

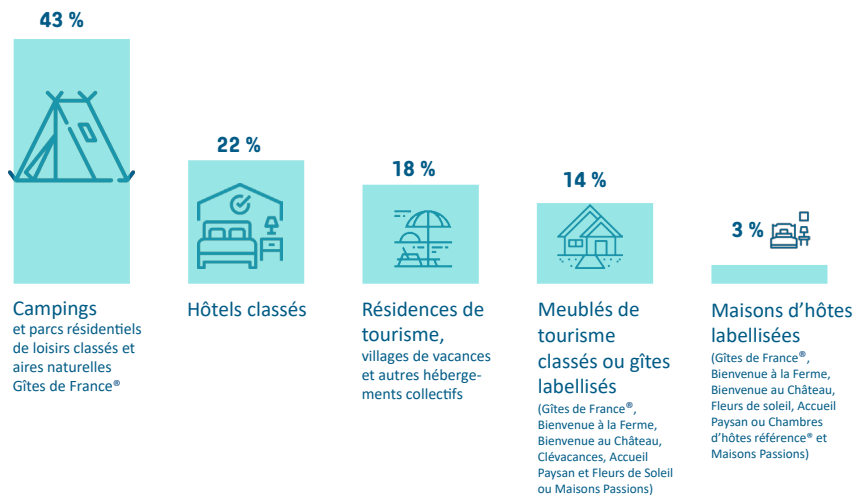


LOIR-ET-CHER



OBSERVATOIRE
DE L'ÉCONOMIE
ET DES TERRITOIRES

37 866 lits touristiques marchands début 2026 (hébergements classés, labellisés, déclarés et autres hébergements collectifs)

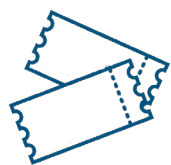


BILAN TOURISTIQUE 2025 EN LOIR-ET-CHER

Une fréquentation stable,
à des niveaux toujours solides

76 220 lits touristiques estimés en résidences secondaires* (ou logements occasionnels)

Sources : ADT et INSEE - RP 2022 - * Les logements meublés mis en location pour des séjours touristiques sont également recensés par l'Insee comme résidences secondaires.



Près 6,1 millions
d'entrées en 2025
dans les principaux sites
touristiques du Loir-et-Cher
(y compris les manifestations)

D'après source : Estimation - Enquête Observatoire/ADT/CRT - Sites ayant répondu au questionnaire de fréquentation.



3,2 millions de nuitées enregistrées
dans les hébergements en 2025
(hôtels, campings, gîtes ruraux et chambres d'hôtes en service de réservation labellisés Gîtes de France® et Center Parcs Sologne)

D'après sources : Enquête INSEE/DGE/Partenaires régionaux auprès des hôtels classés de 1 à 5 étoiles et non classés à vocation touristique de plus de 5 chambres ; auprès des campings classés 1 à 5 étoiles et non classés de plus de 10 emplacements ; Relais des Gîtes de France®, Center Parcs Sologne.



5 100 emplois salariés privés
dans les activités caractéristiques
du tourisme au 31 décembre 2024

3^e activité du département
6,4 % des emplois salariés
du secteur privé

D'après source : URSSAF - Acoiss (données provisoires au 31/12/2024, classement des activités en 88 divisions).

SITES DE VISITE ET ANIMATIONS 2

ACCUEIL TOURISTIQUE 5

HÔTELLERIE 6

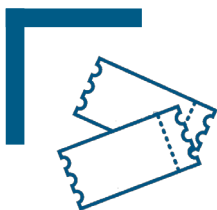
CAMPINGS 8

MEUBLÉS ET CHAMBRES D'HÔTES 10

LES MEUBLÉS PRÉSENTS SUR LES PLATEFORMES 12

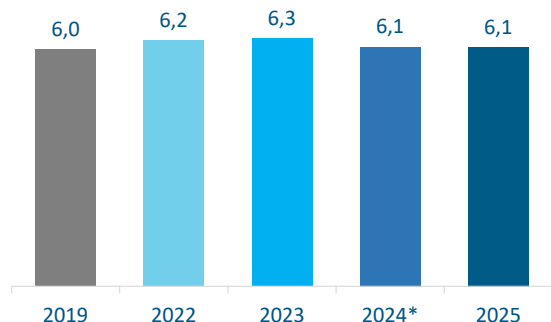
AUTRES HÉBERGEMENTS 14

SITES DE VISITE ET ANIMATIONS



Près de 6,1 millions d'entrées en 2025 dans les principaux sites touristiques du Loir-et-Cher (y compris les manifestations)

Estimation du nombre d'entrées enregistrées dans les sites, activités et manifestations touristiques du Loir-et-Cher (en millions)



* L'estimation du nombre d'entrées pour l'année 2024 a été révisée à la baisse à la suite de la réception, en 2025, de données définitives de fréquentation relatives à cet exercice pour certains sites.

Palmarès des sites les plus visités	Entrées 2019	Entrées 2023	Entrées 2024	Entrées 2025
ZooParc de Beauval - Saint-Aignan	1 600 000	2 000 000	1 900 000	1 800 000
Domaine national de Chambord (château + activités de loisirs)	1 130 852	1 148 509	1 186 851	1 218 055
Generali open de France - Lamotte-Beuvron	576 000	NC	696 522	706 362
Domaine régional de Chaumont-sur-Loire (Festival des jardins + château)	533 944	537 938	487 573	535 898
Château de Cheverny	fréquentation non communiquée			
Château royal, musées, Son et Lumière Blois	353 521	359 082	352 871	348 439
Maison de la Magie Robert Houdin - Blois	104 446	117 993	123 240	119 644

D'après source : Enquête Observatoire/ADT/CRT Sites ayant répondu au questionnaire de fréquentation. NC : fréquentation non communiquée.

Après un léger recul observé en 2024, la fréquentation touristique du Loir-et-Cher se stabilise. Une estimation fait état de 6,1 millions d'entrées enregistrées dans les principaux sites, activités et manifestations touristiques du Loir-et-Cher en 2025 (toutes catégories confondues). Ce résultat est identique à celui de 2024, dont le chiffre a été révisé à 6,1 millions (contre 6,2 millions estimés initialement) à la suite de la réception de données définitives de fréquentation pour certains sites. Il s'inscrit ainsi dans la continuité des niveaux observés depuis 2022.

Les sites majeurs du département confirment leur bonne santé : malgré des évolutions variées, la plupart affichent une fréquentation supérieure à celle d'avant la pandémie.

Le Domaine national de Chambord poursuit sur sa lancée en établissant un nouveau record de près de 1,22 million de visiteurs (+ 2,6 %), porté par la bonne dynamique des clientèles étrangers.

Le Domaine régional de Chaumont-sur-Loire enregistre également une belle progression avec près de 536 000 entrées (+ 9,9 %), un net rebond après le recul de l'an dernier lié à des conditions météorologiques défavorables.

D'autres sites connaissent un léger repli. En dépit d'une baisse de 5 % pour la deuxième année consécutive, le ZooParc de Beauval conserve sa place de leader départemental avec 1,8 million de visiteurs, un niveau toujours proche de ses records.

La Maison de la Magie enregistre un léger recul (- 2,9 %) après le record historique de 2024, mais maintient une fréquentation élevée avec près de 120 000 entrées, supérieure de 14,6 % à son niveau d'avant-crise.

Avec 348 000 entrées en 2025, le Château Royal de Blois reste quant à lui en léger retrait, tant par rapport à 2024 (- 1,3 %) qu'à son niveau pré-Covid (- 1,4 %).

Après le rebond marqué consécutif à la crise sanitaire, la fréquentation des hébergements touristiques du Loir-et-Cher se stabilise en 2025, à des niveaux qui demeurent globalement supérieurs à l'avant-crise. Au total, 3,2 millions de nuitées ont été enregistrées dans les hébergements du département en 2025, soit une progression de + 9,4 % par rapport à 2024. Cette hausse doit toutefois être interprétée avec prudence : elle s'explique en grande partie par un effet de rattrapage lié à Center Parcs. En effet, la réouverture complète du site en 2025 fait suite à une fermeture partielle à l'automne 2024, dans le cadre d'un programme de rénovation des cottages engagé depuis 2023. Hors cet effet, la fréquentation du département progresse de seulement + 0,1 %, traduisant une stabilisation de la dynamique touristique d'ensemble. Ce résultat recouvre toutefois des situations contrastées selon les types d'hébergement.

Les hôtels affichent une baisse contenue de leur fréquentation (- 1,2 %), avec près de 996 500 nuitées, un niveau qui demeure toutefois supérieur de 7 % à la moyenne pré-Covid.

Les campings enregistrent pour leur part une progression modérée des nuitées (+ 1,3 %), confirmant la consolidation du secteur.

Les gîtes et chambres d'hôtes labellisés Gîtes de France® connaissent un repli limité (- 1,5 %). Toutefois, la hausse du chiffre d'affaires traduit une montée en gamme du réseau.

La dynamique des plateformes locatives (Airbnb, VRBO, Booking) s'essouffle un peu : l'offre (+ 5,4 %) et les réservations (+ 3,5 %) progressent à un rythme plus modéré, et l'afflux continu de nouveaux hébergements pèse sur le taux d'occupation, en léger fléchissement.

1 - hôtels, campings, gîtes ruraux et chambres d'hôtes en service de réservation labellisés Gîtes de France® et Center Parcs Sologne

Châteaux et monuments (entrées)	2023	2024	2025	Évolution 25/24 en %	Évolution 25/23 en %
Domaine national de Chambord (Château + activités de loisirs)	1 148 509	1 186 851	1 218 055	+ 2,6	+ 6,1
Château – Chaumont-sur-Loire (Domaine régional : Château + Festival des Jardins)	Cf. Parcs et jardins				
Château - Cheverny	NC	NC	NC	/	/
Château royal, musées, Son et Lumière – Blois	359 082	352 871	348 439	- 1,3	- 3,0
Château de Villesavin – Tour-en-Sologne	31 773	30 630	30 609	- 0,1	- 3,7
Commanderie des templiers d'Arville – Couëtron-au-Perche	24 792	25 660	20 317 ⁽¹⁾	- 20,8	- 18,1
Château des Énigmes – Fréteval	26 969	24 060	Fermeture définitive du Château des Énigmes et des Escapes Games le 05/11/2024		
Château de Fougères-sur-Bièvre – Controis-en-Sologne	31 111 ⁽²⁾	19 946	19 903 ⁽³⁾	- 0,2	- 36,0
Château de Beauregard – Cellettes	NC	ND	NC	/	/
Château – Talcy	13 938	15 333	16 033 ^(2 et 3)	+ 4,6	+ 15,0
Château – Selles-sur-Cher (Château + manifestations)	30 000	8 000 ⁽⁴⁾	7 000	- 12,5	- 76,7
Maison natale de Ronsard – Vallée de Ronsard	7 617	9 661 ⁽⁵⁾	5 664	- 41,4	- 25,6
Château de Troussay – Cheverny	3 800	4 500	5 500	+ 22,2	+ 44,7
Ruines du château – Lavardin		Fermé ⁽⁶⁾		/	/

- 12 800 dans le Château de Cheverny
- 8 000 dans le Musée promenade Louis Derbré – Cellettes
- 8 000 dans le Château de Talcy

(1) Le Centre d'interprétation de la Commanderie des Templiers étant fermé au public en 2025, seule la visite du site historique était possible.

(2) Opération gratuite pour les Loir-et-Chériens

(3) Bilan provisoire

(4) Fermeture du parc de dinosaures le 20 juillet 2024 sur décision administrative.

(5) 500 ans de la naissance de Ronsard et Opération gratuite pour les Loir-et-Chériens.

(6) Le château de Lavardin est fermé depuis janvier 2023 pour effectuer des travaux de sécurisation du château et de sa passerelle d'accès. Réouverture au public prévue au printemps 2026.

NC : fréquentation non communiquée

ND : fréquentation non diffusable

Villes et villages (visiteurs)	2023	2024	2025	Évolution 25/24 en %	Évolution 25/23 en %
Visites guidées du village et du moulin – Suèvres	3 550	3 088	3 760	+ 21,8	+ 5,9
Visites guidées Ville d'Art et d'Histoire - Blois	3 486	2 895	3 400	+ 17,4	- 2,5
Visites guidées de la ville de Vendôme	919	1 158	2 155	+ 86,1	+ 134,5
Visites guidées de la cité médiévale de Mennetou-sur-Cher	1 056	973	1 284	+ 32,0	+ 21,6
Visite du village de Trôo (cité troglodytique)	759	986	1 005	+ 1,9	+ 32,4
Visites de la ville de Romorantin-Lanthenay	190	ND	242	/	+ 27,4

ND : fréquentation non diffusable

Caves viticoles, champignonnières, autres visites découverte du terroir, dégustations	2023	2024	2025	Évolution 25/24 en %	Évolution 25/23 en %
Maison des vins – Cheverny	80 555	78 244	68 321	- 12,7	- 15,2
Cave des Roches (cave champignonnière, carrière de tuffeau, ville souterraine) – Montrichard Val-de-Cher	37 356	36 934	38 184	+ 3,4	+ 2,2
Caves Monmousseau – Montrichard Val-de-Cher	14 000	12 621	13 022	+ 3,2	- 7,0
L'Atelier Saint-Michel – Controis-en-Sologne	7 986	7 866	7 704	- 2,1	- 3,5

Grottes (entrées)	2023	2024	2025	Évolution 25/24 en %	Évolution 25/23 en %
Magnerie et site troglodytique – Montrichard Val-de-Cher	14 521	13 729	14 411	+ 5,0	- 0,8
Grotte pétrifiante – Trôo	7 232	7 891	8 171	+ 3,6	+ 13,0

Parc animalier (entrées)	2023	2024	2025	Évolution 25/24 en %	Évolution 25/23 en %
ZooParc de Beauval – Saint-Aignan	2 000 000	1 900 000	1 800 000	- 5,3	- 10,0

Parcs et jardins (visites)	2023	2024	2025	Évolution 25/24 en %	Évolution 25/23 en %
Domaine régional de Chaumont-sur-Loire (Festival des Jardins + château)	537 938	487 573	535 898	+ 9,9	- 0,4
Jardin du Plessis Sasnières - Sasnières	11 722	10 531	11 393	+ 8,2	- 2,8
Parc botanique du prieuré - Valencissee	ND	1 368	2 200	+ 68,1	/
Jardin des Métamorphozes - Valaire	1 050	NC	ND	/	/

NC : fréquentation non communiquée

ND : fréquentation non diffusable

Musées (entrées)	2023	2024	2025	Évolution 25/24 en %	Évolution 25/23 en %
Musées thématiques, écomusées					
Maison de la Magie Robert-Houdin – Blois	117 993	123 240	119 644	- 2,9	+ 1,4
Espace automobiles Matra – Romorantin-Lanthenay	29 215	32 270	36 909	+ 14,4	+ 26,3
Maison de la Loire – Saint-Dyé-sur-Loire	22 044	16 638 ⁽¹⁾	15 802	- 5,0	- 28,3
Maison de la BD – Blois	14 017	16 272	14 853	- 8,7	+ 6,0
Musée du chocolat Max Vauché – Bracieux	29 354	16 415 ⁽²⁾	13 815 ⁽²⁾	- 15,8	- 52,9
Museum d’Histoire Naturelle – Blois	13 364	12 163	12 783	+ 5,1	- 4,4
Musée de Sologne – Romorantin-Lanthenay	9 653	9 740	10 100	+ 3,7	+ 4,6
Musikenfête (danses et musiques du monde) – Montoire-sur-le-Loir	9 459	9 155	8 600	- 6,1	- 9,1
Maison des Etangs – Saint-Viâtre	4 279	3 743	4 828 ⁽³⁾	+ 29,0	+ 12,8
Centre de la Résistance, de la Déportation et de la Mémoire Blois	5 173	5 010	4 608	- 8,0	- 10,9
Maison du Braconnage – Chaon	3 183	3 991	4 004	+ 0,3	+ 25,8
Maison botanique et chemins – Boursay	6 315	7 287	3 785	- 48,1	- 40,1
Musée des costumes et parures du monde – Montoire-sur-le-Loir	Ouverture été 2024	1 380	2 390	/	/
Maison du Cerf – Villeny	2 180	2 051	2 370	+ 15,6	+ 8,7
Maison de la Nature et de la Réserve - Marolles	1 283	1 089	1 034	- 5,1	- 19,4
Musées des Beaux-Arts					
Fondation du doute – Blois	14 800	22 773	21 378	- 6,1	+ 44,5
Musée – Vendôme		Fermé ⁽⁴⁾		/	/
Musée de la Corbillière – Mer	2 462	2 177 ⁽⁵⁾	NC	/	/
Sites et musées archéologiques					
Site des Mazelles et musée archéologique – Thésée	638	612	1 297 ⁽⁶⁾	/	/

(1) Fréquentation 2024 rectifiée

(2) Incendie sur le site de production de la chocolaterie Max Vauché au Controis-en-Sologne le 13 décembre 2024. Fermé à la visite du 4 janvier au 11 mars 2025.

(3) Ouverture du musée le 5 avril 2025 (changement de scénographie); la Maison des étangs est normalement ouverte toute l'année.

(4) Le musée de Vendôme a fermé ses portes au public le 19 septembre 2022 pour travaux.

(5) Le musée de Mer a été fermé 3 mois en début d'année 2024.

(6) La fréquentation de 2025 prend aussi en compte l'ensemble des animations organisées.

NC : fréquentation non communiquée

Manifestations (entrées)	2023	2024	2025	Évolution 25/24 en %	Évolution 25/23 en %
Spectacles, manifestations, expositions					
Generali Open de France - Lamotte-Beuvron	NC	696 522	706 362	+ 1,4	/
Game Fair - Lamotte-Beuvron	92 000	101 400	106 000	+ 4,5	+ 15,2
Spectacle d'art équestre - Chambord	98 019	93 513	100 025	+ 7,0	+ 2,1
Son et lumière « Ainsi Blois vous est conté » - Blois	Cf. Sites et monuments				
Les Rendez-vous de l'histoire - Blois	56 000	56 000	58 000	+ 3,6	+ 3,6
Nuits de Sologne - Lamotte-Beuvron	18 211	18 363	22 002 ⁽¹⁾	+ 19,8	+ 20,8
Festival BD Boum - Blois	22 000	22 000	22 000	+ 0,0	+ 0,0
Danses et musiques du monde - Montoire-sur-le-Loir	25 000 ⁽²⁾	20 000 ⁽³⁾	18 000 ⁽³⁾	- 10,0	- 28,0
Festillissime 41 (ensemble des manifestations)	18 315	20 601	14 048	- 31,8	- 23,3
Journées Gastronomiques de Sologne (Romorantin-Lanthenay)	7 200	6 000	6 000	+ 0,0	- 16,7
Promenade artistique de Molineuf	4 000	4 000	5 000	+ 25,0	+ 25,0
Festivals de musique					
Chambord Live	30 000	30 000	30 000	/	/
Jazzin' Cheverny	annulé	12 000	14 000	+ 16,7	/
Les Rockomotives - Vendôme	5 500	6 000	5 532	- 7,8	+ 0,6
Festival HRun - Cour-Cheverny	4 000	/	5 000	/	+ 25,0
Gare à la Rochette à Thoré-la-Rochette	NC	4 500	5 000	+ 11,1	/
Festival de Chambord	3 861	3 789	4 925	+ 30,0	+ 27,6
Les Musicalies en Sologne - Pierrefitte-sur-Sauldre	NC	NC	3 000	/	/
Festival de musique - Pontlevoy	2 047	1 996	1 875	- 6,1	- 8,4

NC : fréquentation non communiquée

(1) Le nombre d'entrées a été limité à 22 000 personnes pour des raisons de sécurité et de confort. Dernière édition des Nuits de Sologne.

(2) Pour cette 50^e édition en 2023, des soirées supplémentaires gratuites ont été organisées. Le festival a enregistré 14 575 entrées payantes en 2023.

(3) Estimation (entrées payantes et gratuites). En léger recul par rapport à 2024, en lien avec l'épisode caniculaire du 15 août.

Ensemble des tableaux - D'après source : Enquête Observatoire/ADT/CRT - Liste non exhaustive - Sites ayant répondu au questionnaire de fréquentation.

Activités (pax)	2023	2024	2025	Évolution 25/24 en %	Évolution 25/23 en %
Location de voiturettes électriques					
Chambord	44 556	45 066	46 959	+ 4,2	+ 5,4
Barques et bateaux					
Futreaux Observatoire Loire – Blois	6 829	3 275	8 895	+ 171,6	+ 30,3
Bateaux traditionnels Millière Raboton – Chaumont-sur-Loire	8 700	7 597	8 052	+ 6,0	- 7,4
Moments de Loire - Veuzain-sur-Loire	ND	ND	4 800	/	/
La Saponaire Marins du Port de Chambord – Saint-Dyé-sur-Loire	NC	NC	ND	/	/
Vélos					
Passages vélos Loire à vélo – Compteur : Muides-sur-Loire ⁽¹⁾	61 641	59 090	67 240	+ 13,8	+ 9,1
Locations vélos et rosalias - Chambord	10 970	12 020	13 521	+ 12,5	+ 23,3
Baignade / Centre aquatique					
Center Parcs (entrées à la journée) - Chaumont-sur-Tharonne	64 673	63 426	88 582	+ 39,7	+ 37,0
Baignade naturelle - Mont-près-Chambord	12 698	19 125	20 225	+ 5,8	+ 59,3
Loisirs sportifs et activités outdoor					
Loisirs Loire Valley : tir à l'arc, parcours de filets suspendus dans les arbres, ULM, sentier pieds nus, parcours d'obstacles - Valloire-sur-Cisse	11 379	20 000	14 757	- 26,2	+ 29,7
Montgolfières / hélicoptères					
Art Montgolfières - Saint-Georges-sur-Cher	6 000	6 250	4 000	- 36	- 33,3
Aérocom Montgolfière - Les Montils	5 000	4 800	NC	/	/
Au Gré des Vents - Le Controis-en-Sologne	4 000	3 800	3 400	- 10,5	- 15,0
Compagnons du Vent - Vineuil	1 537	1 509	1 650	+ 9,3	+ 7,4
Randonnées – sorties nature					
Randonnées et sorties avec SNE en Sologne - Romorantin-Lanthenay	11 087	10 138	19 222	+ 89,6	+ 73,4
Base de loisirs / Train touristique					
Mon'ti Train – Les Montils	15 002	15 138	15 826	+ 4,5	+ 5,5
Train Touristique de la Vallée du Loir - Thoré-la-Rochette	1 464 ⁽²⁾	2 700 ⁽³⁾	3 744	+ 38,7	+ 155,7

(1) Compteurs vélos - CRT Centre-Val de Loire

(2) et (3) En 2023, le Train touristique de la Vallée du Loir a dû être immobilisé et n'a repris la circulation que fin août. La saison touristique a été assurée par une draineuse ne pouvant transporter que 15 personnes (au lieu de 80 personnes dans l'autorail habituel). En 2024 : interdiction de rouler pendant 10 jours en juillet.

NC : fréquentation non communiquée

ND : fréquentation non diffusable

ACCUEIL TOURISTIQUE

Offices de Tourisme (OT) et Bureaux d'Information Touristique (BIT) ⁽¹⁾	2023	2024	2025	Évolution 25/24 en %	Évolution 25/23 en %
OT Blois-Chambord (+ BIT de Chambord, de Chaumont-sur-Loire, de Cheverny)	35 190	42 424	38 965	- 8,2	+ 10,7
OT Sud Val de Loire (Maisons du Tourisme de Saint-Aignan, Montrichard et Selles-sur-Cher)	7 687	8 494	9 574	+ 12,7	+ 24,5
OT de Vendôme (+ BIT de Montoire-sur-le-Loir)	NC	NC	7 515	/	/
OT Sologne Côté Sud (Romorantin-Lanthenay + BIT de Mennetou-sur-Cher)	3 826	3 716	3 902	+ 5,0	+ 2,0
OT de Sologne (Salbris)	2 042	2 772	3 267	+ 17,9	+ 60,0
OTI du Perche et Haut Vendômois (Fréteval)	NC	NC	NC	/	/
Office de Tourisme • Sologne Tourisme (Lamotte-Beuvron)	/	1 894 ⁽²⁾	2 878	+ 52,0	/

(1) fréquentation annuelle (clientèle individuelle) au guichet

(2) début de comptage en juin-> décembre

NC : fréquentation non communiquée

Ensemble des tableaux - D'après source : Enquête Observatoire/ADT/CRT - Sites ayant répondu au questionnaire de fréquentation.

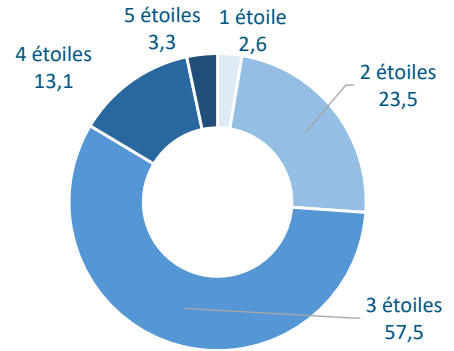
HÔTELLERIE



Au 01/02/2026
90 établissements classés tourisme
3 158 chambres
8 249 lits estimés

Source : ADT 41 - Seuls les établissements faisant l'objet d'un classement effectif à la date du 01/02/26 sont pris en compte dans le calcul.

Répartition des lits touristiques estimés par catégorie de classement (en %)



Source : ADT 41 - Établissements classés uniquement

Fréquentation 2025



996 494
 nuitées en 2025

Évolution par rapport à 2024

↘ - 1,2 %



816 562
 nuitées françaises ↘ - 2,4 %



179 932
 nuitées étrangères ↗ + 4,7 %



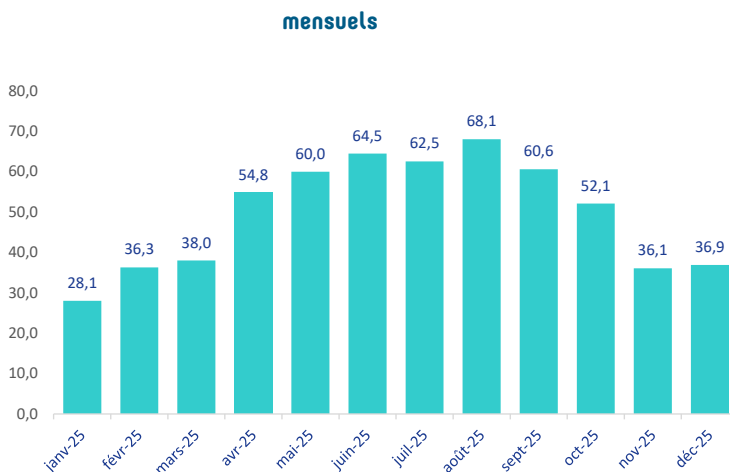
51,2 % en 2025
 Taux d'occupation annuel moyen
 ↘ - 0,4 point par rapport à 2024



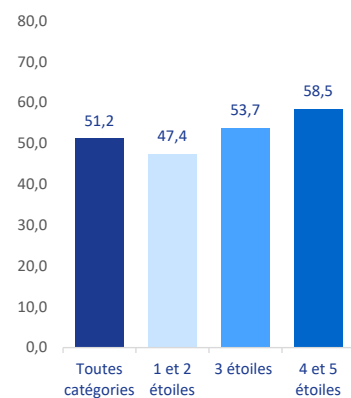
1,46
 jour

Durée de séjour en 2025

Taux d'occupation dans les hôtels du Loir-et-Cher en 2025 (en %)



global et selon la catégorie de classement



Source : Enquête INSEE/DGE/Partenaires régionaux auprès des hôtels classés de 1 à 5 étoiles et non classés à vocation touristique de plus de 5 chambres – Résultats provisoires

UNE FRÉQUENTATION HÔTELIÈRE EN LÉGER RETRAIT MAIS TOUJOURS SUPÉRIEURE À L'AVANT-CRISE

Selon les résultats provisoires de l'Insee, les hôtels du Loir-et-Cher ont enregistré près de 996 500 nuitées en 2025, **en repli modéré de 1,2 % par rapport à 2024**. Ce recul est légèrement plus marqué qu'à l'échelle régionale (- 0,7 % en Centre-Val de Loire).

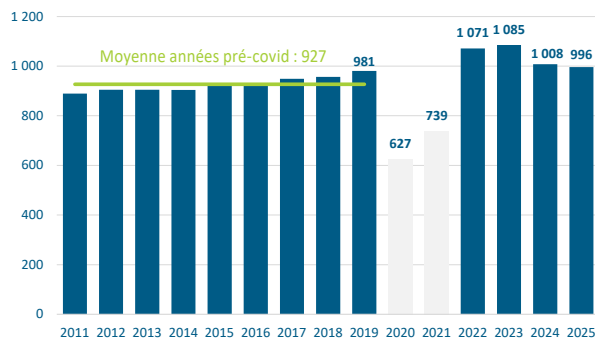
Après le fort rebond observé à la sortie de la crise sanitaire, la fréquentation du département retrouve progressivement **un niveau plus habituel**. Entre 2022 et 2023, les nuitées avaient atteint des volumes records (1,07 puis 1,09 million), nettement supérieurs à la moyenne pré-covid (927 000 nuitées par an sur la période 2011-2019). En 2025, l'activité demeure supérieure de 7 % à cette moyenne historique.

La baisse observée résulte principalement du **recul de la clientèle française** (- 2,4 %), qui représente 82 % de la fréquentation totale. Cette tendance est comparable à celle constatée au niveau régional (- 2,2 %). À l'inverse, **la clientèle étrangère poursuit sa progression** (+ 4,7 % dans le Loir-et-Cher, + 5,7 % en région). Les nuitées étrangères représentent désormais 18 % du total annuel, avec des pics estivaux dépassant 20 % entre juin

et septembre.

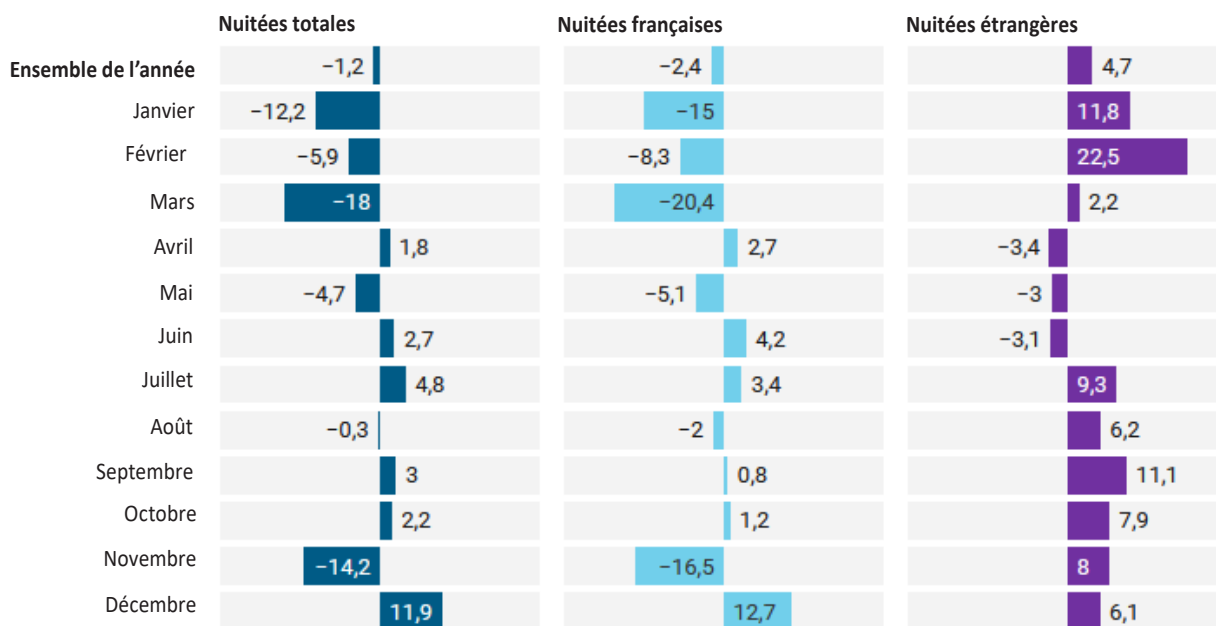
Le **taux d'occupation moyen** s'établit à **51,2 %** sur l'année, en retrait de 0,4 point par rapport à 2024, alors qu'il progresse légèrement à l'échelle régionale (55,3 %, + 0,1 point). Les établissements haut de gamme (4 et 5 étoiles) tirent leur épingle du jeu avec un taux de 58,5 %, en hausse de 1,7 point, confirmant une dynamique plus favorable sur ce segment.

Nombre annuel de nuitées dans les hôtels du Loir-et-Cher (en milliers)



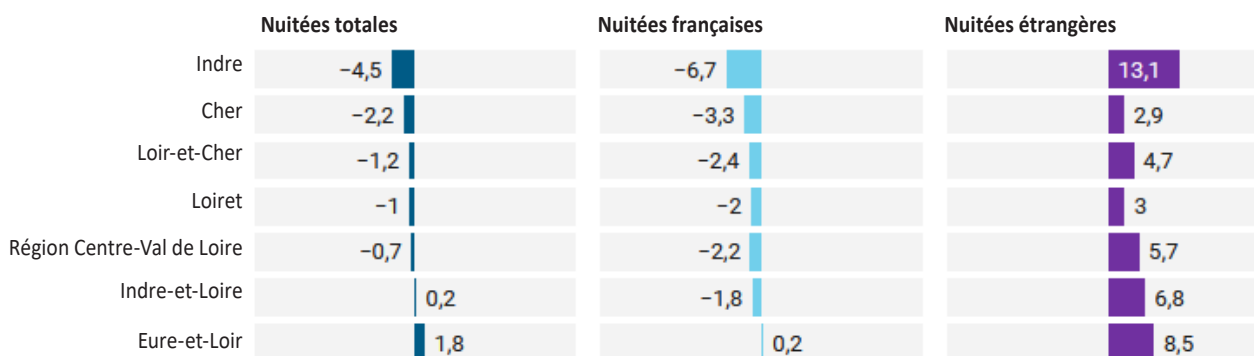
Source : Insee

Évolution comparée du nombre de nuitées mensuelles dans les hôtels du Loir-et-Cher en 2025 par rapport à 2024 (en %)



Source : Enquête INSEE/DGE/Partenaires régionaux auprès des hôtels classés de 1 à 5 étoiles et non classés à vocation touristique de plus de 5 chambres – Résultats provisoires.

Évolution comparée du nombre cumulé de nuitées dans les hôtels en 2025 par rapport à 2024 (en %)



Source : Enquête INSEE/DGE/Partenaires régionaux auprès des hôtels classés de 1 à 5 étoiles et non classés à vocation touristique de plus de 5 chambres – Résultats provisoires.

CAMPINGS



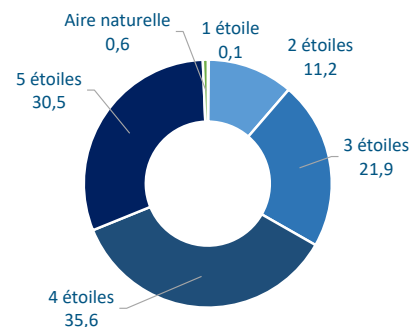
Au 01/02/2026

40 établissements classés tourisme
(campings et parcs résidentiels de loisirs)
et **2 aires naturelles de camping Gîtes de France®**

4 876 emplacements au total

16 353 lits touristiques estimés

Répartition des lits touristiques estimés par catégorie de classement (en %)



Sources : ADT 41 (Seuls les établissements faisant l'objet d'un classement effectif à la date du 01/02/26 sont pris en compte dans le calcul) et Relais départemental des Gîtes de France®

Fréquentation 2025 (cumul d'avril à septembre)



1 190 731
nuitées en 2025

Évolution par rapport à 2024

↗ + 1,3 %



44,3 % en 2025
Taux d'occupation annuel moyen

↗ + 0,3 point



773 015
nuitées françaises

↗ + 3,3 %



3,7
jours

Durée de séjour en 2025

↘



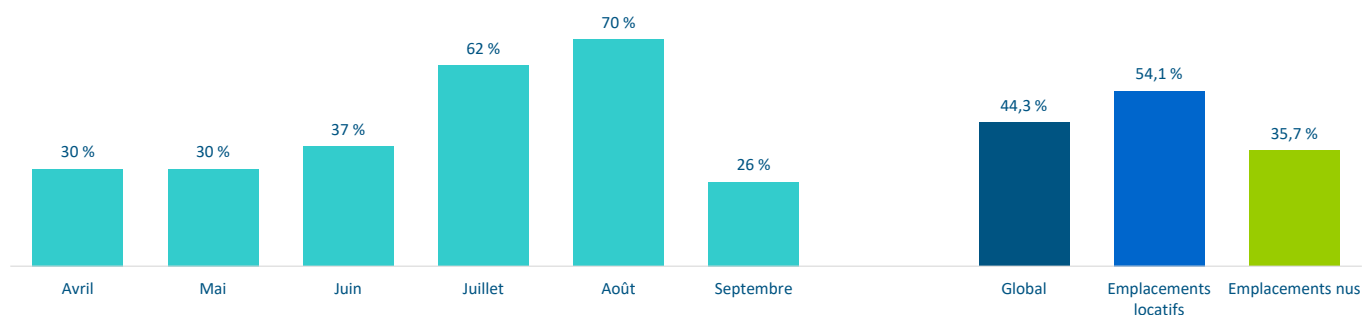
417 716
nuitées étrangères

↘ - 2,1 %

Taux d'occupation dans les campings du Loir-et-Cher en 2025

mensuels

global (d'avril à septembre)



Source : enquête INSEE/DGE auprès des campings classés 1 à 5 étoiles et non classés de plus de 10 emplacements. Emplacements nus et locatifs (hors fréquentation résidentielle). L'INSEE a procédé à un changement méthodologique important sur l'enquête hôtellerie de plein air en janvier 2019, ce qui constitue une rupture de série : les données mises à disposition ne sont pas comparables avec celles diffusées les années précédentes. Une partie des données 2019 a été rétropolée, de manière à pouvoir établir des comparaisons entre 2025 et 2019.

LA FRÉQUENTATION DES CAMPINGS SE STABILISE APRÈS DES ANNÉES DE FORTE CROISSANCE

Avec **1 191 milliers de nuitées** enregistrées d'avril à septembre 2025, la fréquentation des campings du Loir-et-Cher progresse de **1,3 % par rapport à 2024**.

Cette hausse, la plus faible des départements du Centre-Val de Loire (+ 4,1 % en moyenne régionale), traduit **une phase de consolidation après plusieurs années de croissance soutenue**. Entre 2021 et 2023, portés par l'engouement post-Covid pour le tourisme de plein air, les campings locaux avaient enchaîné des progressions annuelles supérieures à 20 %.

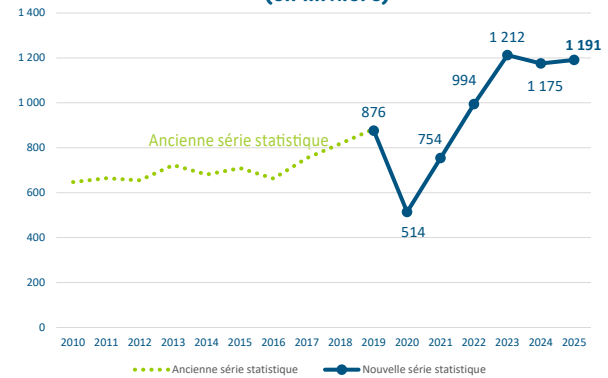
Malgré ce ralentissement, le **niveau de fréquentation demeure historiquement élevé**, supérieur de 36 % à celui d'avant la crise sanitaire. Le Loir-et-Cher conserve ainsi son rang de premier département de la région : ses campings concentrent à eux seuls 45 % des nuitées du Centre-Val de Loire, avec un taux d'occupation de 44,3 % (+ 0,3 point), le plus élevé de la région.

La **clientèle française**, qui constitue près des deux tiers des nuitées, **augmente de 3,3 %**, une hausse toutefois en retrait par rapport à la dynamique régionale.

La **clientèle étrangère recule de 2,1 %**, alors qu'elle progresse dans la plupart des départements voisins. Cette baisse s'explique principalement par le **repli des deux principales clientèles** : les **Néerlandais**, qui représentent près de la moitié des

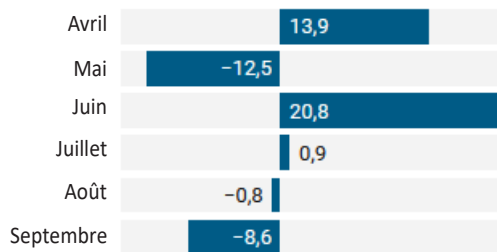
nuitées étrangères (49,9 %), voient leur fréquentation diminuer de 2 %, tandis que les **Britanniques** (17,5 % des nuitées étrangères) enregistrent un recul plus marqué de 8 %. La clientèle suisse, bien que minoritaire (2,7 %), connaît la plus forte baisse (- 37 %). À l'inverse, les clientèles allemande (+ 9 %), espagnole (+ 7 %), belge (+ 5 %) et italienne (+ 4 %) progressent, sans toutefois compenser le repli des marchés dominants.

Nombre annuel de nuitées dans les campings du Loir-et-Cher (en milliers)



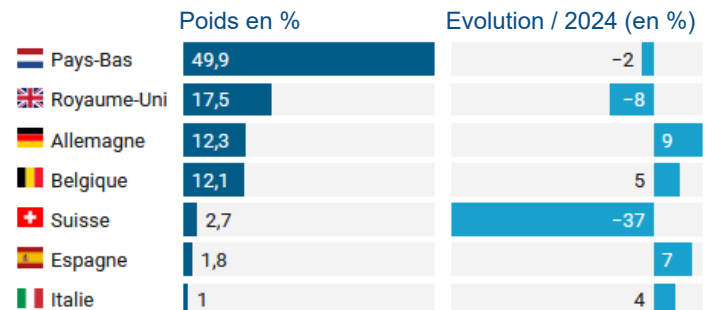
Source : Insee

Évolution du nombre de nuitées mensuelles dans les campings du Loir-et-Cher en 2025 par rapport à 2024 (en %)



Source : enquête INSEE/DGE auprès des campings classés 1 à 5 étoiles et non classés de plus de 10 emplacements. Emplacements nus et locatifs (hors fréquentation résidentielle).

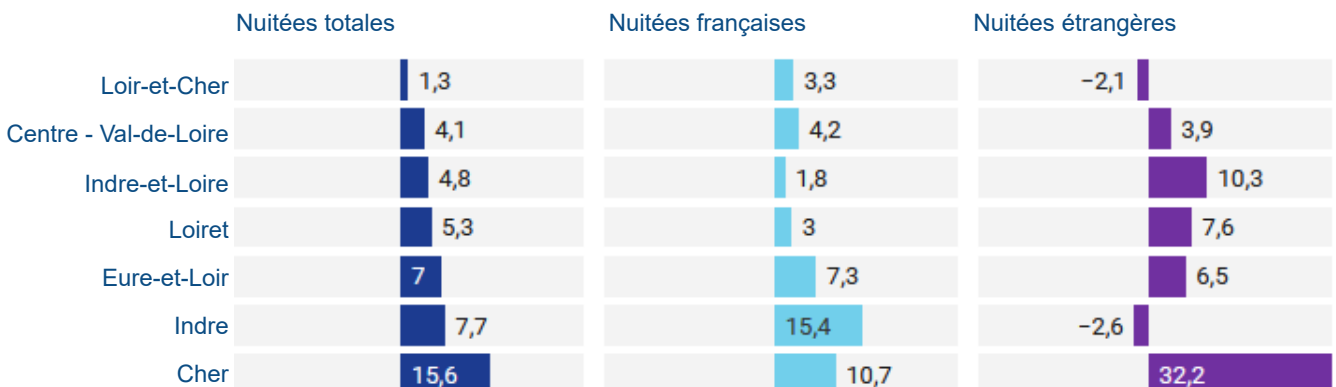
Poids des différentes nationalités dans le total de nuitées étrangères⁽¹⁾ dans les campings du Loir-et-Cher en 2025 et évolution du nombre de nuitées étrangères par rapport à 2024 (en %)



(1) Les nuitées étrangères représentent plus 35 % des nuitées dans les campings de Loir-et-Cher

Source : enquête INSEE/DGE auprès des campings classés 1 à 5 étoiles et non classés de plus de 10 emplacements. Emplacements nus et locatifs (hors fréquentation résidentielle).

Évolution comparée du nombre cumulé de nuitées (d'avril à septembre) dans les campings en 2025 par rapport à 2024 (en %)



Source : enquête INSEE/DGE auprès des campings classés 1 à 5 étoiles et non classés de plus de 10 emplacements. Emplacements nus et locatifs (hors fréquentation résidentielle).

MEUBLÉS ET CHAMBRES D'HÔTES

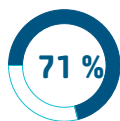
Hébergements classés tourisme, labellisés Gîtes de France®, Clévacances, Fleurs de Soleil, Bienvenue à la Ferme, Bienvenue au Château, Accueil Paysan et Maisons Passions ou Chambre d'hôtes référence®
(les hébergements possédant plusieurs labels n'ont été comptabilisés qu'une fois)



Au 01/02/2026
930
GÎTES ET MEUBLÉS CLASSÉS
TOURISME OU LABELLISÉS
5 388 lits touristiques estimés



140 MAISONS D'HÔTES
LABELLISÉES
1 251 lits touristiques estimés



71 %
sont classés tourisme (661)
pour un total de 3 821
lits touristiques estimés

Gîtes et meublés labellisés ou relevant d'un groupement	Nombre d'établissements	Nombre de lits
Gîtes de France®	323	1881
Maisons Passions	24	97
Bienvenue à la Ferme	12	87
Clévacances	3	28
Fleurs de Soleil	2	10
Bienvenue au Château	1	7
Accueil Paysan	2	12

Source : ADT 41 et Relais départemental des Gîtes de France® -
Un hébergement peut disposer de plusieurs labels ou groupements.

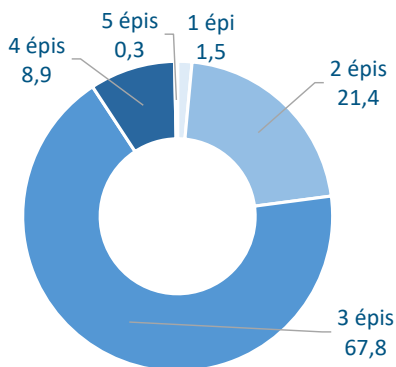
Chambres d'hôtes labellisées ou relevant d'un groupement	Nombre d'établissements	Nombre de lits
Chambre d'hôtes référence®	68	666
Gîtes de France®	55	445
Maisons Passions	16	165
Bienvenue au Château	6	63
Bienvenue à la Ferme	6	42
Accueil Paysan	1	2

Source : ADT 41 et Relais départemental des Gîtes de France® -
Un hébergement peut disposer de plusieurs labels ou groupements.



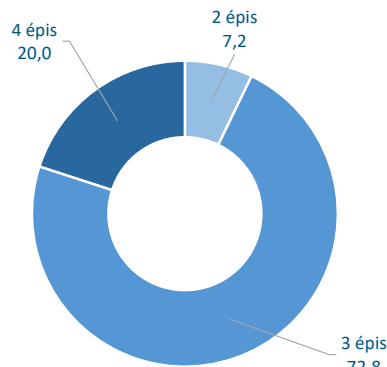
LES GÎTES RURAUX ET LES CHAMBRES D'HÔTES LABELLISÉS GÎTES DE FRANCE® au 01/02/2026

Répartition des lits touristiques estimés des gîtes ruraux labellisés Gîtes de France® par catégorie de classement (en %)



Source : Relais départemental des Gîtes de France®

Répartition des lits touristiques estimés des chambres d'hôtes labellisées Gîtes de France® par catégorie de classement (en %)



Source : Relais départemental des Gîtes de France®

APRÈS L'EMBELLIE COVID, LES STRUCTURES LABELLISÉES GÎTES DE FRANCE® RETROUVENT UN RYTHME DE CROISSIÈRE

Après une année 2022 exceptionnelle, les structures labellisées Gîtes de France® connaissent un léger repli en 2025, confirmant la phase de stabilisation observée depuis trois ans. Les nuitées générées par l'ensemble des meublés et chambres d'hôtes en service de réservation s'établissent à 115 032, en baisse par rapport à 2024 (- 1,5 %).

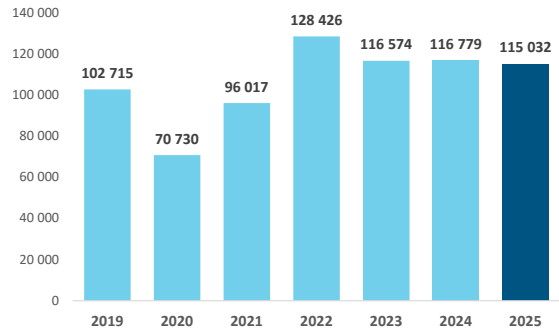
Cette évolution résulte d'un double mouvement. La clientèle étrangère, après une progression remarquable en 2024, marque un recul de 7,8 % en 2025. Elle représente néanmoins 11,5 % des nuitées totales, un niveau supérieur à 2019. La clientèle française se maintient quant à elle à un niveau quasi stable (- 0,6 %) et demeure le socle de la fréquentation.

Après un mois de juin très favorable, la haute saison estivale (juillet-août) affiche un tassement modéré par rapport à 2024. L'arrière-saison présente des résultats contrastés : septembre et octobre en progression, novembre en net recul.

Ce léger fléchissement mesuré des nuitées ne remet pas en cause la dynamique économique positive du réseau. En effet,

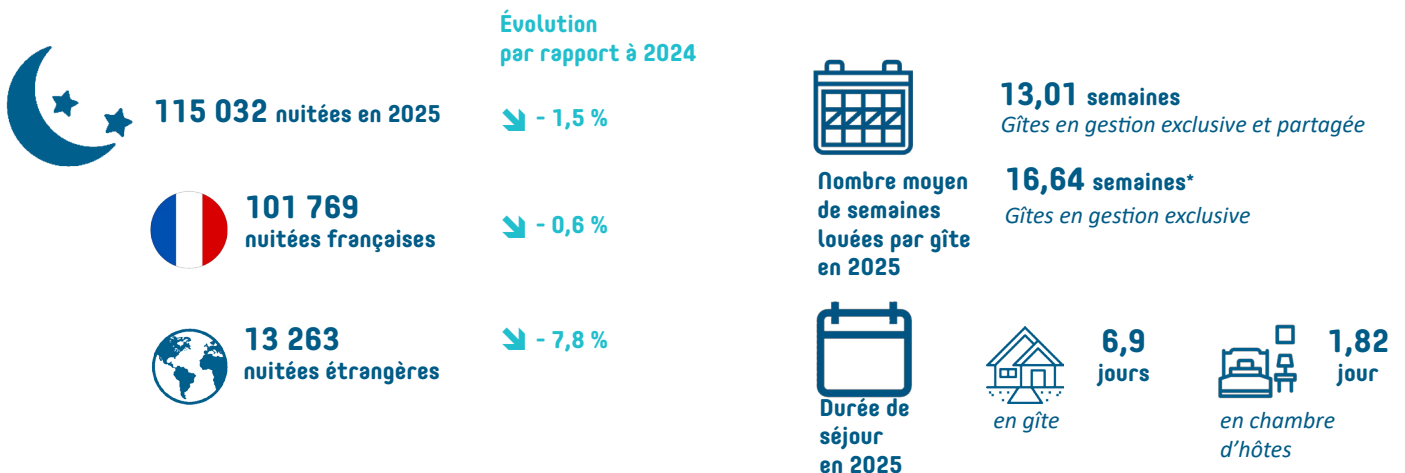
le volume d'affaires poursuit sa progression, avec une hausse de 4,14 % en 2025. Les structures labellisées Gîtes de France® confirment ainsi leur « nouvel équilibre » post-pandémie, avec un niveau de fréquentation désormais stabilisé autour de 116 000 nuitées annuelles, soit 12 % au-dessus du niveau observé en 2019.

Nombre annuel de nuitées des gîtes ruraux et chambres d'hôtes effectuées via le service de réservation des Gîtes de France®



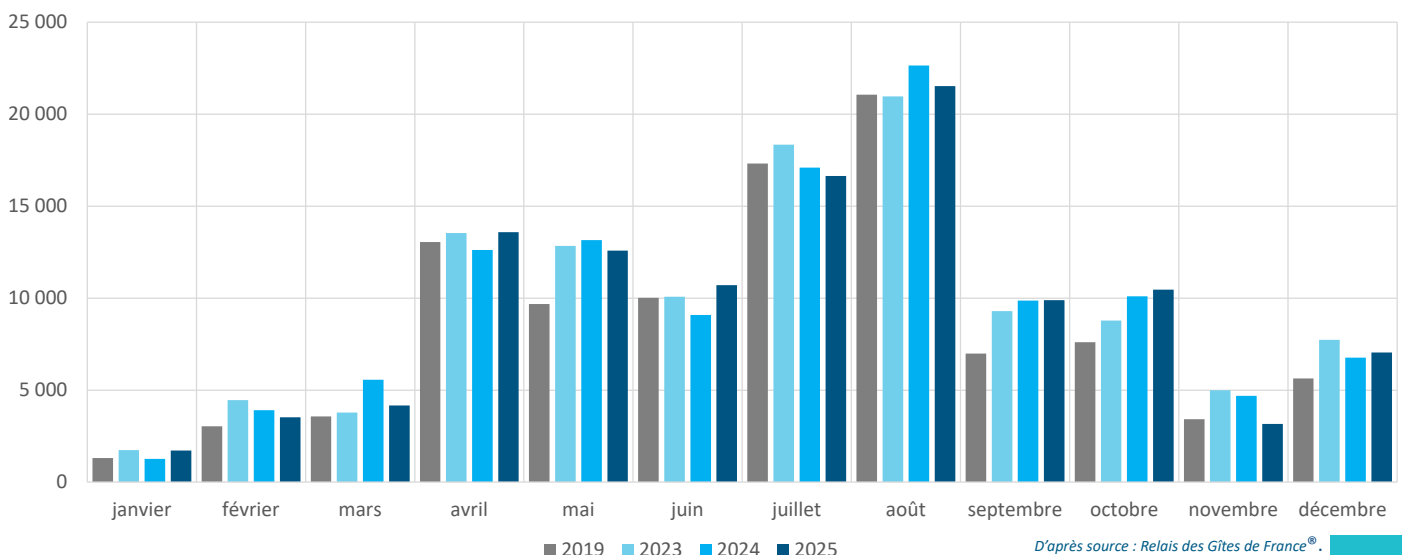
Source : Relais des Gîtes de France®.

Fréquentation 2025 des gîtes ruraux et chambres d'hôtes via le service de réservation des Gîtes de France®



D'après source : Relais des Gîtes de France® - * La baisse du nombre moyen de semaines louées s'explique en partie par l'augmentation des courts séjours, qui réduisent la durée moyenne des locations. Le Relais des Gîtes de France® met l'accent sur l'optimisation des tarifs des courts séjours afin de maximiser les revenus des propriétaires.

Nuitées mensuelles des gîtes ruraux et chambres d'hôtes effectuées via le service de réservation des Gîtes de France®



D'après source : Relais des Gîtes de France®.

LES MEUBLÉS PRÉSENTS SUR LES PLATEFORMES



7 490 logements présents en 2025 (propriétés actives) sur les plateformes locatives Airbnb, HomeAway et Booking



Fréquentation 2025 des logements présents sur les plateformes locatives



696 835 nuits réservées en 2025 (janvier à décembre)

Évolution par rapport à 2024
↗ + 3,5 %



37 % en 2025 Taux d'occupation (cumul janvier à décembre)

Évolution par rapport à 2024
↘ - 0,5 points

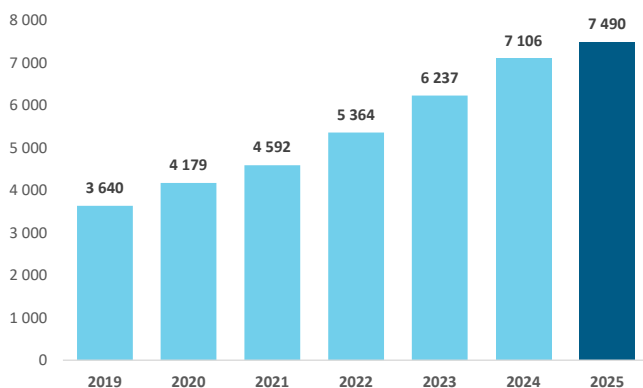
D'après source : Observatoire Mutualisé du Locatif, France Tourisme Observation en partenariat avec le CRT Centre-Val de Loire et les partenaires infra-régionaux - Fréquentation calculée sur les données venant de la plateforme Airbnb.

Un nouveau dispositif d'observation, réalisé en partenariat avec le CRT Centre-Val de Loire et France Tourisme Observation, permet d'estimer l'offre et l'activité des logements disponibles sur les plateformes de location touristique.

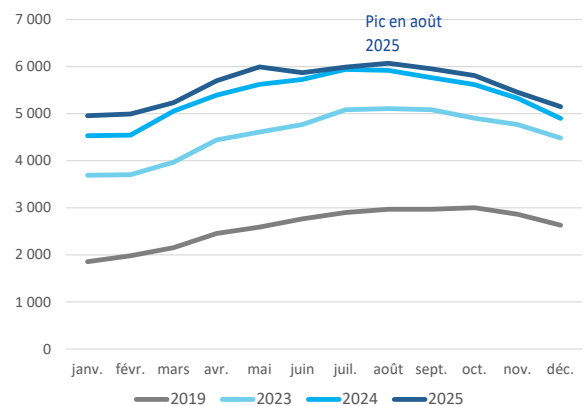
Ces données ne sont pas comparables avec celles présentées dans les bilans précédents. Elles portent désormais sur les hébergements Airbnb, du groupe VRBO (Abritel, HomeWay) et Booking. Un historique des données est proposé depuis 2019.

Les indicateurs de fréquentation des hébergements collaboratifs sont exprimés en nombre de logements et en nombre de nuits réservées (l'équivalent dans l'hôtellerie du nombre de chambres occupées). Le calcul du nombre de nuitées n'est pas possible dans la mesure où le nombre de personnes occupant chaque nuit le logement n'est pas connu.

Nombre annuel d'hébergements présents sur les plateformes locatives (Airbnb, VRBO, Booking) en Loir-et-Cher (propriétés actives)



Nombre mensuel d'hébergements présents sur les plateformes locatives (Airbnb, VRBO, Booking) en Loir-et-Cher (propriétés actives)



D'après source : Observatoire Mutualisé du Locatif, France Tourisme Observation en partenariat avec le CRT Centre-Val de Loire et les partenaires infra-régionaux.

L'OFFRE D'HÉBERGEMENTS EN LIGNE SEMBLE ATTEINDRE UN PALIER

Après plusieurs années de croissance soutenue, l'offre d'hébergements proposés à la location sur les plateformes locatives connaît un **net ralentissement en 2025**. Avec 7 490 propriétés actives, le département enregistre une **progression de seulement 5,4 %** contre 13,9 % en 2024. Cette évolution confirme l'**essoufflement de la dynamique observée depuis 2019**, le marché semblant atteindre un palier après avoir doublé le nombre de propriétés en six ans.

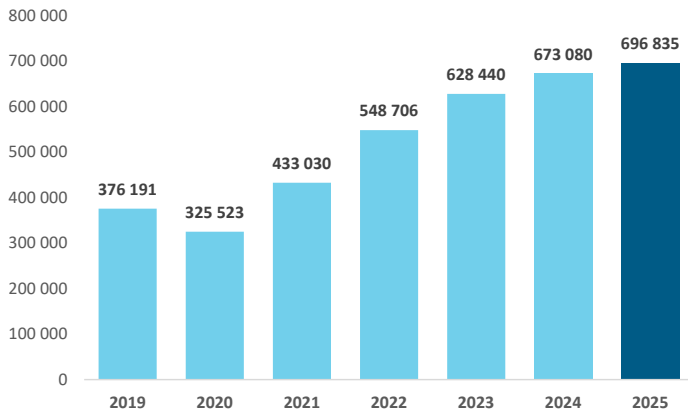
DES NUITS RÉSERVÉES EN HAUSSE DE 3,5 %...

Les nuitées réservées suivent une trajectoire similaire. En 2025, **près de 697 000 nuitées** ont été réservées sur les plateformes, soit une **hausse de 3,5 % par rapport à 2024**. Si la progression reste positive, elle marque une **décélération notable comparée aux années précédentes**.

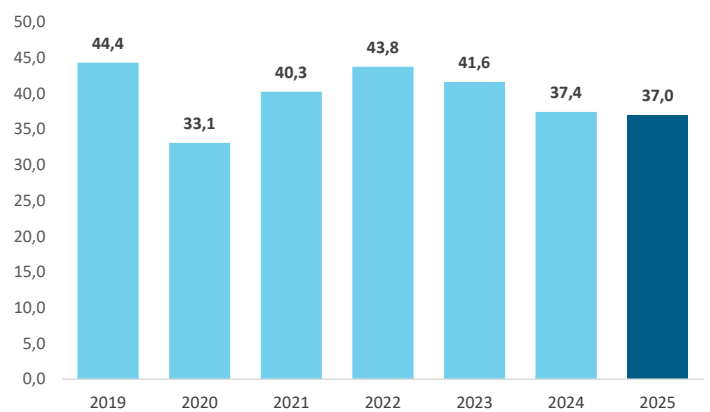
... MAIS UN TAUX D'OCCUPATION EN LÉGER REPLI

Cette évolution se traduit par une **légère baisse du taux d'occupation**, qui s'établit à **37,0 % en 2025** contre 37,4 % en 2024. L'augmentation continue de l'offre semble ainsi exercer une pression à la baisse sur les performances d'occupation des hébergements.

Nombre annuel de nuitées réservées dans les logements présents sur les plateformes locatives en Loir-et-Cher

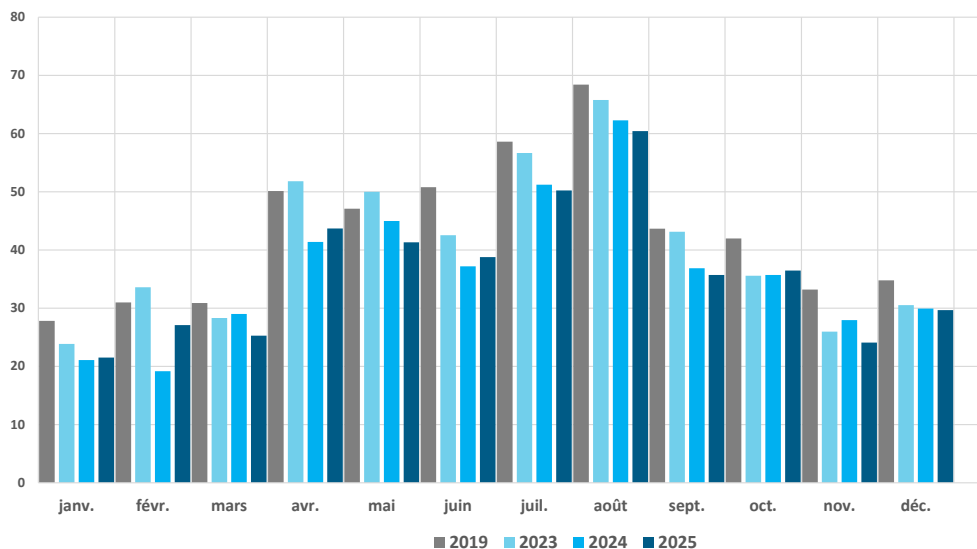


Taux d'occupation des hébergements présents sur les plateformes locatives en Loir-et-Cher (en %)



D'après source : Observatoire Mutualisé du Locatif, France Tourisme Observation en partenariat avec le CRT Centre-Val de Loire et les partenaires infra-régionaux. Graphiques basés sur les données venant de la plateforme Airbnb.

Taux d'occupation mensuels des logements présents sur les plateformes locatives en Loir-et-Cher en 2019, 2023, 2024 et 2025 (en %)



D'après source : Observatoire Mutualisé du Locatif, France Tourisme Observation en partenariat avec le CRT Centre-Val de Loire et les partenaires infra-régionaux. Graphique basé sur les données venant de la plateforme Airbnb.

AUTRES HÉBERGEMENTS

Résidences de Tourisme, Villages Vacances et autres hébergements collectifs (nuitées)	2023	2024	2025	Evolution 25/24 en %	Evolution 25/23 en %
Center Parcs Sologne - Chaumont-sur-Tharonne	778 802 ⁽¹⁾	588 430 ⁽²⁾	856 671	+ 45,6	+ 10,0
Village Vacances Cap France - La Ferme de Courcimont - Nouan-le-Fuzelier	17 740	20 677	20 166	- 2,5	+ 13,7
Ethic Etapes Val de Loire - Escale et Habitat - Blois	16 888	16 795	15 807	- 5,9	- 6,4
Ethic Etapes Jean Monnet - Romorantin-Lanthenay	ND	ND	ND	/	/
Village Club Miléade - La Ferté-Imbault	ND	NC	ND	/	/
Centre de Rencontre des Générations - Nouan-le-Fuzelier	9 517	10 574	10 526	- 0,5	+ 10,6
PEP 41 Les Champs Fleuris	9 423	NC	8 606	/	- 8,7
Centre d'hébergement de la Commanderie – Couëtron-au-Perche	7 369	9 128	5 900	- 35,4	- 19,9
Domaine de Boisvinet - Le Plessis-Dorin	5 140	5 333	5 085	- 4,7	- 1,1
Auberge de jeunesse de Vendôme	2 476	2 802	1 954	- 30,3	- 21,1

(1) et (2) Un programme de rénovation des cottages a été engagé en 2023, réduisant partiellement l'offre de location du Domaine. Ces travaux se sont poursuivis en 2024 (fermeture du site du 30 septembre au 2 décembre 2024).

NC : fréquentation non communiquée

ND : fréquentation non diffusable

D'après source : Enquête Observatoire/ADT - Hébergements ayant répondu au questionnaire de fréquentation.

Aires de services camping-cars (nombre de CC accueillis)	2023	2024	2025	Evolution 25/24 en %	Evolution 25/23 en %
Aire stationnement et services – Domaine de Chambord 100 emplacements	21 215	20 736	20 905	+ 0,8	- 1,5
Camping-car Park – Chailles 20 emplacements	2 822	2 896	3 043	+ 5,1	+ 7,8
Camping-car Park – Montrichard Val-de-Cher 40 emplacements	3 704	2 671	2 905	+ 8,8	- 21,6
Camping-car Park – Montoire-sur-le-Loir 120 emplacements	Nouvelle aire 2024 (07/06/2024)	1 474	2 361	+ 60,2	/
Camping-car Park – Saint-Aignan 29 emplacements	2 308	2 651	2 312	- 12,8	+ 0,2
Camping-car Park – Monthou-sur-Cher 25 emplacements	2 446	1 982	1 903	- 4,0	- 22,2
Camping-car Park – Veuzain-sur-Loire 17 emplacements	1 660	1 299	1 680	+ 29,3	+ 1,2
Camping-car Park – Villefranche-sur-Cher 21 emplacements	Nouvelle aire 2024 (30/01/2024)	1 348	1 595	+ 18,3	/
Camping-car Park – Les Montils 45 emplacements	1 192	1 231	521	- 57,7	- 56,3
Camping-car Park – Pontlevoy 20 emplacements	34	392	209	- 46,7	+ 514,7

Sources : Domaine national de Chambord et Camping-car Park.

Ressources graphiques : @Freepik
Publication réalisée avec le soutien financier du Conseil départemental de Loir-et-Cher



Agence de Développement Touristique Val de Loire – Loir-et-Cher - Pôle Tourisme Val de Loire 41 - 2/4 rue du Limousin - 41000 Blois
Tél : 02.54.57.00.41 • www.val-de-loire-41.com • E-mail : infos@adt41.com

Observatoire de l'Économie et des Territoires - Porte B - 34 avenue Maunoury - 41000 BLOIS
Tél : 02.54.42.39.72 • www.pilote-oet.fr • E-mail : infos@observatoire41.com



LOIR-ET-CHER



OBSERVATOIRE
DE L'ÉCONOMIE
ET DES TERRITOIRES