

L'INDICATEUR

41

Janvier 2009

3^{ème} trimestre 2008

N° 48

LE LOIR-ET-CHER TOUCHÉ PAR LA CRISE

Le décalage persistant entre la livraison des données et l'actualité galopante de ces derniers mois ne facilite pas la compréhension des phénomènes à l'œuvre et, en particulier, leur répercussion sur le tissu socio-économique départemental. Néanmoins, **les signes du retournement conjoncturel ont commencé à se multiplier au cours du 3^{ème} trimestre.**

La création d'entreprises est moins vivace. Le secteur de **l'artisanat** est tout spécialement concerné, d'autant qu'il connaît une recrudescence des disparitions, plus nombreuses durant l'été que les immatriculations. La **progression des chiffres d'affaires** sur un an apparaît **limitée**, déduction faite de **la hausse des prix.**

Le recours à l'intérim, indicateur majeur de l'activité, a **nettement fléchi**, comme en attestent les déclarations d'embauche ; **la baisse des offres d'emploi** touche la quasi-totalité des secteurs. Les **effectifs salariés se seraient d'ailleurs repliés**, selon les données corrigées des variations saisonnières de l'URSSAF.

Les **exportations sont en recul sévère**, tandis que les importations se replient plus modérément. La mise en chantier de **locaux destinés aux activités** se situe à l'un des ses **niveaux les plus faibles.**

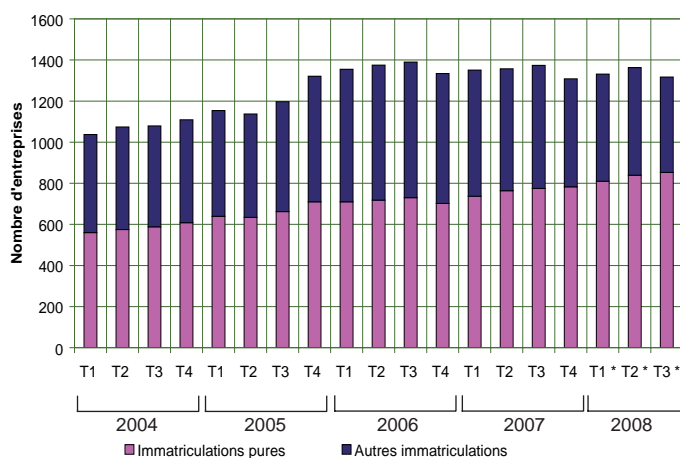
L'impact de la crise a été immédiat sur le marché du travail. Le **chômage augmente de nouveau fortement**, le Vendômois apparaissant pour l'heure le plus touché. La crise ayant atteint en premier lieu l'industrie et, dans une moindre mesure, le BTP, ce sont principalement les hommes qui sont frappés pour l'instant. La durée d'inscription des demandeurs d'emploi tend par ailleurs à **s'allonger.**

Quelques indicateurs moins pessimistes étaient à relever durant ce 3^{ème} trimestre : la **construction de logements** a connu un regain aussi surprenant que vigoureux, réalisant un de ses meilleurs scores, **l'investissement des entreprises** s'est maintenu et les effectifs des **bénéficiaires du RMI ont légèrement diminué.**

Les perspectives ne sont cependant pas bonnes, au vu des événements intervenus depuis la fin du mois de septembre. C'est une des raisons qui ont conduit l'Observatoire à mettre en ligne sur son site Internet un **tableau d'indicateurs conjoncturels** bénéficiant d'une mise à jour dès réception de nouvelles données: www.pilote41.fr ⇨ rubrique «Ressources fréquemment utilisées»

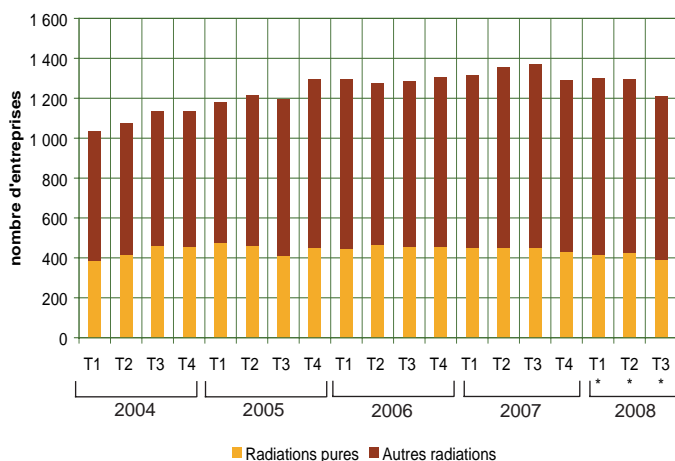
Démographie des entreprises

1 Créations d'entreprises industrielles et commerciales



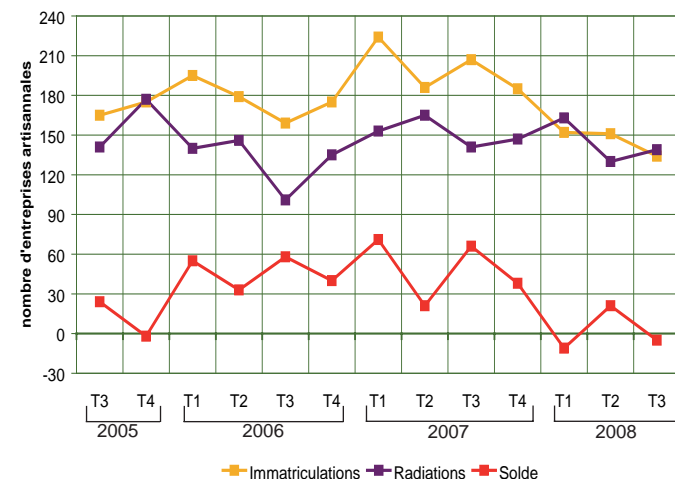
Source Chambre de Commerce et d'Industrie de Loir-et-Cher - *données provisoires

2 Radiations d'entreprises industrielles et commerciales



Source Chambre de Commerce et d'Industrie de Loir-et-Cher - *données provisoires

3 Mouvements des entreprises artisanales



Source Chambre de Métiers et de l'Artisanat de Loir-et-Cher - Répertoire des Métiers

Contraction du tissu artisanal

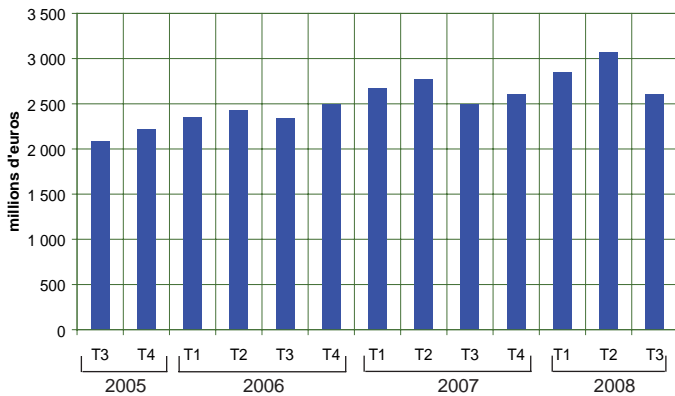
Aucun fléchissement des créations d'entreprises n'est perceptible, selon les données provisoires de la CCI : **197 immatriculations pures** **1** au 3^{ème} trimestre, soit une quinzaine de plus qu'à l'été 2007. En **cumul sur 12 mois**, le total atteindrait 853 créations, contre 775 durant la période antérieure, soit une **augmentation de 78 unités**. Les services aux entreprises prennent une part très active à ce mouvement (+ 27), de même que la construction (+ 26) ; comparativement au poids de chaque secteur, la dynamique est nettement plus affirmée dans les services collectifs et les transports que dans le commerce. Dans l'industrie, le nombre des créations est équivalent à celui de la période précédente.

Les **radiations** **2** définitives pour l'ensemble de l'année **2007**, sont en repli de 20 unités par rapport à celles de 2006 (433). A l'inverse, elles seraient un peu plus nombreuses depuis le début de l'année. C'est notamment le cas au 2^{ème} trimestre, les informations pour le 3^{ème} étant encore trop provisoires pour en tirer un enseignement.

Dans l'artisanat, le mouvement de création **semble s'étioler** ; il n'a cessé de se réduire au cours des 4 derniers trimestres. Entre juillet et septembre, la Chambre de Métiers n'a ainsi enregistré que **134 créations** **3** soit 73 de moins qu'au 3^{ème} trimestre 2006. Les **disparitions**, sans atteindre des valeurs exceptionnelles, ont été **plus nombreuses** (139). Le **solde** est ainsi redevenu **négatif** (- 5 unités). Les **données cumulées sur 12 mois** font d'ailleurs apparaître un resserrement : 622 immatriculations (170 de moins que durant la période antérieure) pour 579 radiations (- 15). L'essoufflement des créations est particulièrement visible dans les deux activités sur lesquelles reposaient l'essentiel de la dynamique, le bâtiment et les services, mais on note aussi l'accroissement du déclin de l'alimentation.

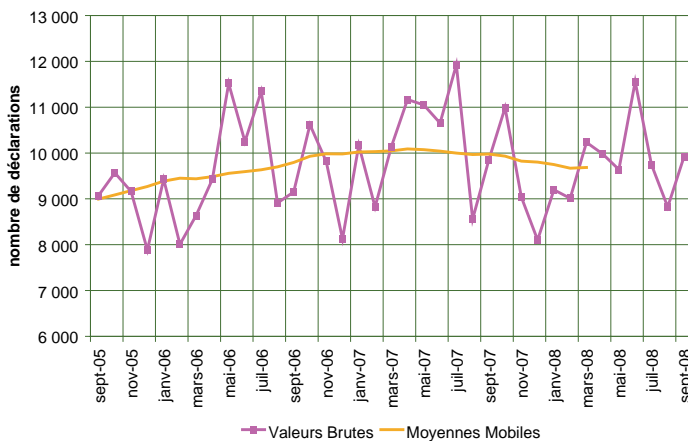
Activité économique

1 Chiffres d'affaires des entreprises



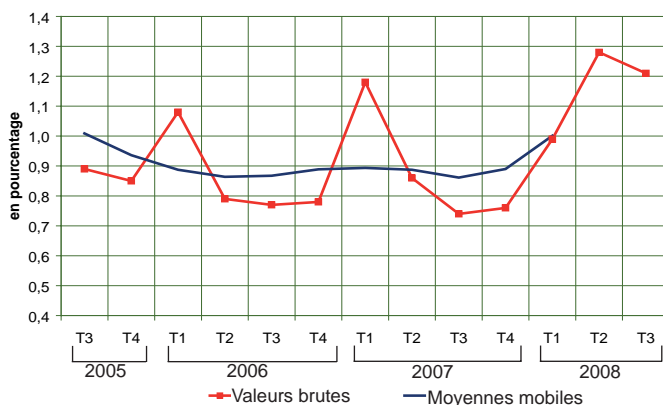
Source Direction des services fiscaux : chiffre d'affaires des entreprises au régime réel normal (EM, ET, ES, EB, EO, AM), y compris régimes mini réel (RM, RT, RS) et simplifié agricole (AET), y compris les entreprises installées en Loir-et-Cher mais relevant de la Direction des grandes entreprises.

2 Recours au travail temporaire



Source Urssaf (Services statistiques régionaux) - Déclarations préalables à l'embauche. Il convient d'accorder une valeur relative à ces chiffres : toutes les déclarations préalables effectuées ne se traduisent pas forcément par une embauche.

3 Taux de reste à recouvrer des cotisations Urssaf



Source Urssaf - Services statistiques régionaux

L'activité ne progresse plus

Après un 1^{er} semestre encourageant, l'économie du Loir-et-Cher a été rattrapée par la crise mondiale. Celle-ci a surtout sévi à partir de la fin de l'été, mais les prémices en sont perceptibles à travers l'évolution des **chiffres d'affaires** **1** Ceux-ci sont en effet **supérieurs de 4,3 %** seulement à ceux du 3^{ème} trimestre 2007, à **2,6 milliards d'euros** ; compte tenu de l'inflation, l'augmentation est minime. **En cumul sur 12 mois**, le montant total atteint 11,13 milliards d'euros, soit **6,8 % de plus** que durant la période précédente.

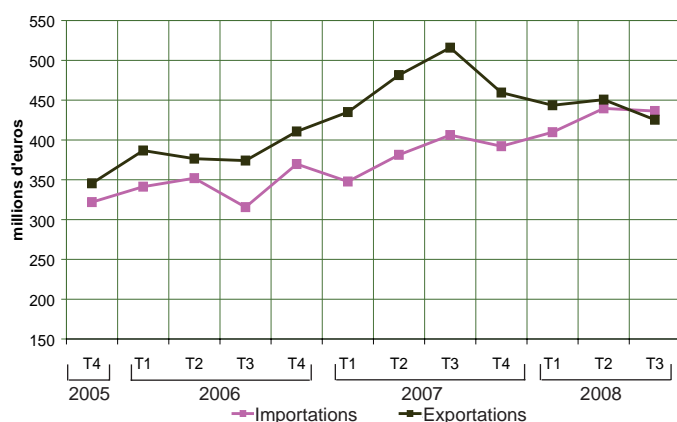
Le coup d'arrêt de l'activité est clairement perceptible dans les déclarations d'embauche **2** issues de l'intérim¹. L'URSSAF en a comptabilisé **28 490** entre juillet et septembre, en **recul de 6,1 %** par rapport à l'été 2007. Les **données cumulées sur 4 trimestres** sont en repli de 3,9 % sur la période antérieure.

La **part des cotisations URSSAF restant dues à l'échéance** **3** est restée au niveau élevé atteint au 2^{ème} trimestre : **1,21 %** au 30 septembre, soit 0,47 point de plus qu'un an auparavant.

(1) Mise en place d'une nouvelle série avec l'aide de l'URSSAF. Les données ne sont pas comparables avec les statistiques antérieures. Ces informations sont rétropolées depuis 2002.

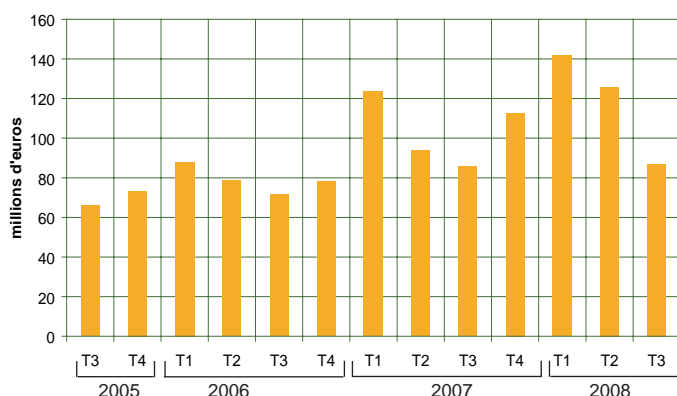
Activité économique

4 Commerce extérieur de produits industriels



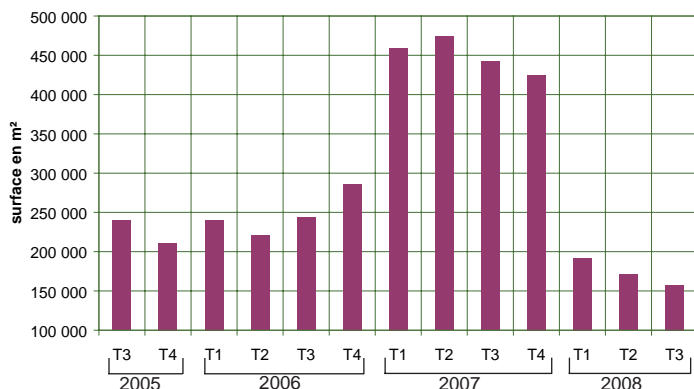
Source Direction Régionale des Douanes et Droits Indirects - Centre

5 Investissements des entreprises



Source Direction des services fiscaux. Le montant des investissements est reconstitué à partir de la TVA déductible sur immobilisations inscrites au bilan et concerne les entreprises qui déclarent selon le régime réel normal. Les investissements sont issus des déclarations déposées au cours des trimestres indiqués.

6 Locaux d'activités (constructions commencées*)



Source DRE - Fichier Sitadel

*Cumul glissant sur quatre trimestres

Nette contraction du commerce extérieur

La contraction du commerce international liée à la crise a impacté rapidement et assez lourdement les échanges de marchandises des entreprises du département.

Les exportations accusent un recul de 5,6 % au 3^{ème} trimestre, avec un total de 425,4 M€ ; l'évolution régionale est encore plus accentuée (- 8,9 %). En Loir-et-Cher, les pertes sont particulièrement sévères par rapport à l'été 2007 : 17,6 %. En données cumulées sur 12 mois, le total (1 778,9 M€) est désormais inférieur au précédent (- 3,5%). Les équipements automobiles sont les plus durement touchés dans la période actuelle (- 42 % au cours des trois derniers mois), tandis que la chimie-pharmacie-cosmétologie semble se maintenir pour l'instant. Dans ce contexte difficile, les bonnes performances de la fabrication d'instruments de précision sont à souligner.

Contrairement aux exportations, les importations n'ont que très légèrement diminué durant l'été : - 0,8 % à 436,4 M€. Elles sont d'ailleurs supérieures de 7,5 % à celles du 3^{ème} trimestre 2007. En cumul sur 12 mois, le total (1 677,8 M€) surpasse de 11,5 % celui de la période antérieure (+ 1,5 % en région Centre). A noter que les flux d'importation de machines et équipements ont continué de progresser, de même que les produits liés à l'activité de pharmacie-cosmétique.

Pour la première fois depuis bien longtemps, le solde de la balance commerciale du Loir-et-Cher est déficitaire : - 11 M€. Au 30 septembre, le taux de couverture² s'établit à 97 % en Loir-et-Cher (104 % pour la région).

L'investissement s'est maintenu au niveau de l'été 2007

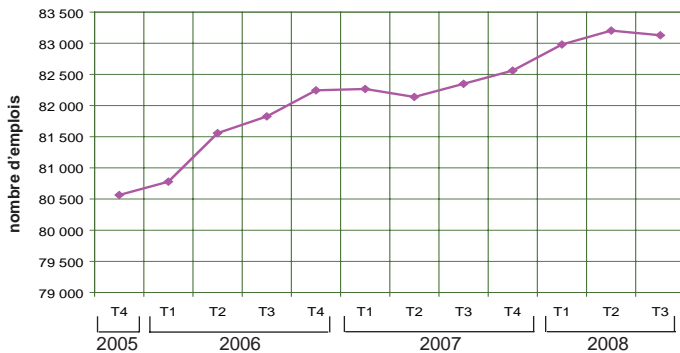
Les décisions d'investissement sont programmées de longue date. Les volumes ne semblent pas encore avoir été véritablement affectés par le retournement de conjoncture. Durant l'été, ils se sont élevés à 87 millions d'euros en hausse de 1,6 % par rapport au 3^{ème} trimestre 2007. En données cumulées, le montant total atteint 467 millions d'euros ; il est en augmentation de 22,6 % sur celui des 12 mois précédents.

La mise en chantier de locaux destinés aux activités apparaît à nouveau limitée. Entre juillet et septembre, 28 904 m² de surfaces ont été lancés, soit 32 % de moins que durant l'été 2007. Le cumul est lui aussi très nettement inférieur au précédent : - 64 % (157 561 m²). Dans le centre, le recul n'est que de 3,4 %. Une certaine amélioration est enregistrée pour les bâtiments industriels au cours des trois derniers mois. En revanche, pratiquement rien n'a été construit pour la logistique. Les perspectives apparaissent sombres pour les mois à venir, les volumes autorisés se trouvant au plus bas.

2) Le taux de couverture est le rapport entre les exportations et les importations en valeur.

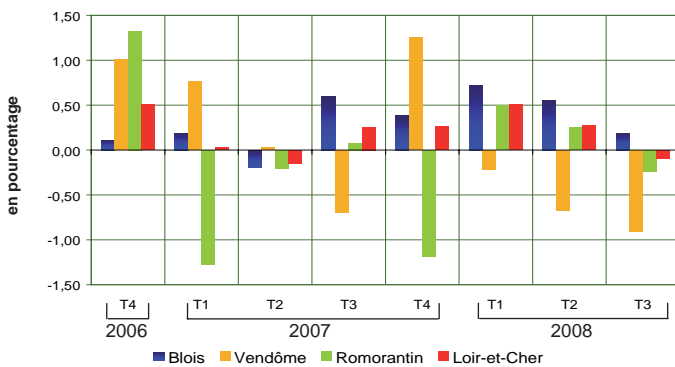
Emploi salarié

1 Evolution de l'emploi salarié en données CVS



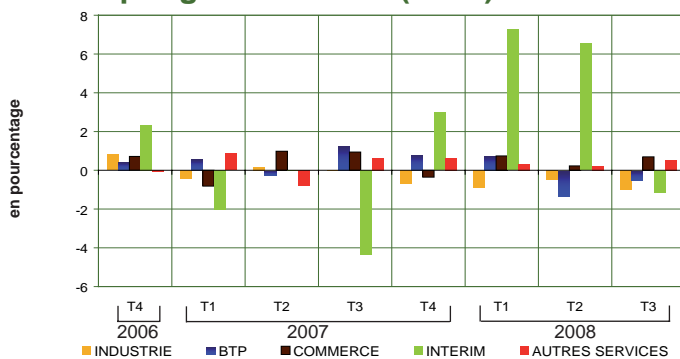
Source Urssaf de Loir-et-Cher

2 Evolution de l'Emploi salarié en données CVS par zone d'emploi (en %)



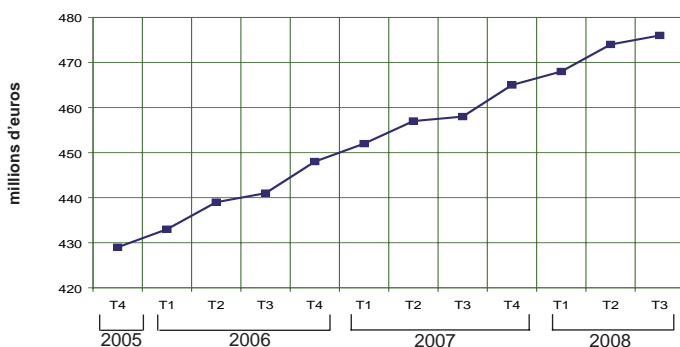
Source Urssaf de Loir-et-Cher

3 Evolution de l'Emploi salarié en données CVS par grand secteur (en %)



Source Urssaf de Loir-et-Cher

4 Evolution de la masse salariale en données CVS



Source Urssaf de Loir-et-Cher

L'emploi salarié s'est un peu contracté durant l'été

Selon les données corrigées des variations saisonnières fournies par l'URSSAF, le **mouvement de repli de l'emploi salarié** (secteur privé hors agriculture) aurait commencé au 3^{ème} trimestre avec la **perte d'environ 75 postes** de travail en 3 mois (- 0,1 %). Au 30 septembre, le Loir-et-Cher compterait **83 129 salariés**. **Sur un an**, la tendance reste positive : **+ 0,9 %**, correspondant à une création nette de 780 emplois **1** Dans la région, les effectifs ont diminué (- 0,1 %) depuis septembre 2007 et ils sont en progression de 0,5 % en France. **L'acquis de croissance aurait donc permis au département d'amortir dans un premier temps le retournement de conjoncture intervenu à la fin de l'été.**

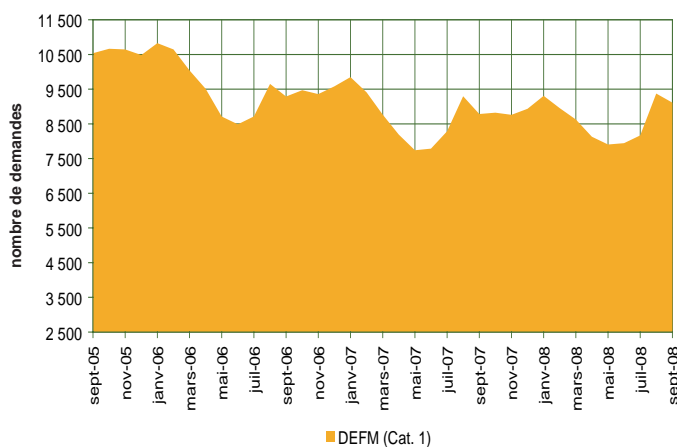
Comme au cours du 1^{er} semestre, les **divergences d'évolution sont fortes** entre les trois zones d'emploi **2**. Le **Blaisois** aurait en effet conservé une dynamique positive avec une **centaine de postes supplémentaires** entre juillet et septembre (+ 0,2 %) ; sur un an, les gains seraient d'environ 980 postes (+ 1,9 %). Les **deux autres zones auraient perdu des emplois** au cours du trimestre, une **quarantaine dans celle de Romorantin** (- 0,2 %), mais **140 en Vendômois** (- 0,9 %). Sur un an, l'emploi reculerait de 0,6 à 0,7 % dans ces deux bassins (autour d'une centaine d'unités).

L'industrie (- 1 %) et **l'intérim** (- 1,2 %) seraient particulièrement concernés, comme l'actualité peut le laisser supposer **3**. **Sur un an, le secteur manufacturier** aurait ainsi vu ses **effectifs diminuer de près de 730 salariés**. Le renversement de conjoncture dans le **BTP**, déjà pointé au 2^{ème} trimestre, s'est confirmé avec un **repli de 0,5 %** en trois mois (- 0,3 % en rythme annuel). Le **commerce et les autres services** seraient jusque là épargnés avec des **augmentations respectives de 0,7 %** (+ 90 postes) et **0,5 %** (+ 175 salariés).

L'évolution de l'emploi n'aurait pas encore pesé sur celle de la **masse salariale** **4** des entreprises du secteur concurrentiel du département. Elle se serait en effet **accrue de 0,4 %** au cours de l'été, en données corrigées des variations saisonnières. En **cumul annuel, l'accroissement s'élèverait à 3,7 %**. C'est la **plus forte évolution de la région** (moyenne, + 2,4 %) et se trouve supérieure à celle du pays (+ 3,4 %).

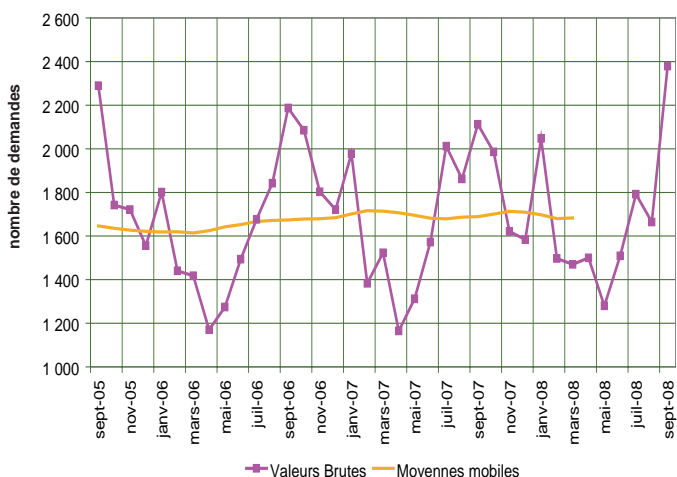
Emploi et marché du travail

1 Demandes d'Emploi en Fin de Mois (DEFM)



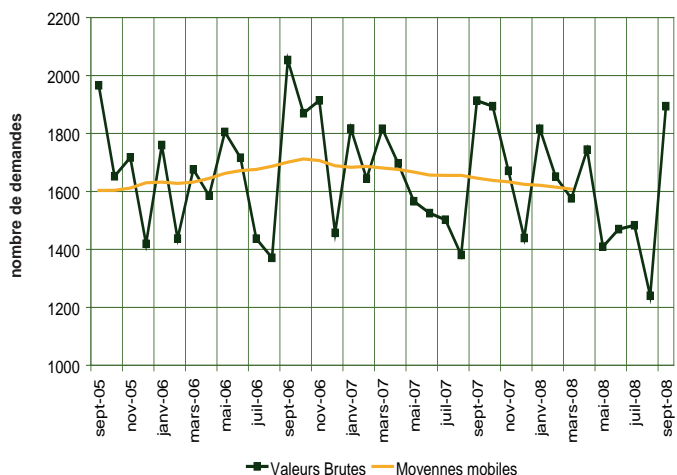
Source DRTEFP - Assedic
Demandes d'Emploi en Fin de Mois de catégorie 1 (demandeurs à la recherche d'un emploi à plein temps et immédiatement disponibles)

2 Demandes d'emploi enregistrées (toutes catégories)



Source DRTEFP
Demandes d'emploi enregistrées : représentent le nombre de personnes qui s'inscrivent à l'Anpe chaque mois pour différents motifs (fin de contrat, première entrée, licenciement économique, etc.) Cette statistique mesure un flux.

3 Demandes d'emploi sorties (toutes catégories)



Source DRTEFP
Demandes d'emploi sorties : représentent le nombre de personnes (alors inscrites à l'ANPE) qui sortent des listes de cette agence chaque mois pour différents motifs (reprise d'emploi, entrée en stage, arrêt de la recherche, etc.) Il s'agit également d'une statistique de flux.

Le chômage augmente vivement

Après un bond de 3,6 % au 2^{ème} trimestre, le chômage a de nouveau **augmenté de 2,4 % entre juillet et septembre** en **données corrigées** des variations saisonnières. Les **évolutions** sont sensiblement du **même ordre** dans la région (+ 2,5 %) et le pays (+ 2,7 %). En **données brutes** **1** le Loir-et-Cher comptait **9 110 demandeurs d'emploi** de catégorie 1 au 30 septembre ; l'**évolution annuelle s'établit à + 3,7 %**, contre + 2,8 % pour le Centre et + 0,8 % en moyenne nationale.

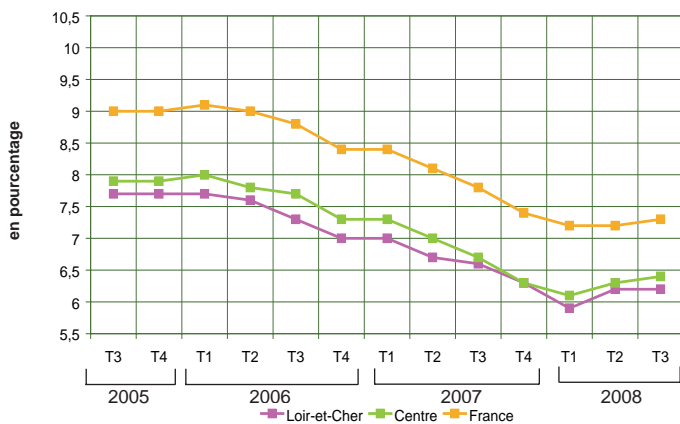
La hausse est toujours importante dans la **zone d'emploi de Vendôme (+ 12,9 % en 12 mois)**, mais le **Blaisois** est touché à son tour (+ 4 %). En revanche, le **Romorantinois** apparaît pour l'instant épargné, le chômage reculant même plus nettement qu'au cours des derniers trimestres (- 4,1 %).

La **hausse** ne touche pour l'instant que les **hommes (+ 8,3 %)**, la crise ayant frappé en priorité l'industrie. Les **effectifs féminins** sont en **baisse de 1,3 %** sur un an. La tranche d'âge la plus concernée est celle des 25-49 ans (+ 6,1 %), mais les plus jeunes ne sont pas épargnés (+ 3 %). La durée du chômage tend également à s'allonger ; le nombre des demandeurs inscrits depuis 1 à 2 ans s'inscrit en nette augmentation (+ 8 %). **L'ensemble des ouvriers est gravement touché** (entre 11 et 15 % de hausse selon les catégories), les moins qualifiés l'étant davantage.

Le flux des nouveaux demandeurs n'a cependant pas été plus fourni que durant l'été 2007. Il est même **en retrait de 2,5 %**, l'ANPE ayant reçu **5 835 nouvelles inscriptions au 3^{ème} trimestre**. **2** Cette évolution tranche avec celles enregistrées dans les territoires de référence (Centre + 1,9 % et France + 1,5 %). Les **fin de mission d'intérim** sont en augmentation assez sensible (+ 7 %), mais moins que les **licenciements autres qu'économiques** (+ 22 %). En revanche, on constate un **recul assez prononcé** du nombre de nouvelles demandes consécutives à un **licenciement économique**. Il convient de souligner par ailleurs que malgré des perspectives nettement dégradées, les inscriptions pour **reprise d'activité** s'accroissent fortement (+ 16 %). En **cumul sur 12 mois**, on se situe toujours dans des **valeurs proches des précédentes** (- 1 %).

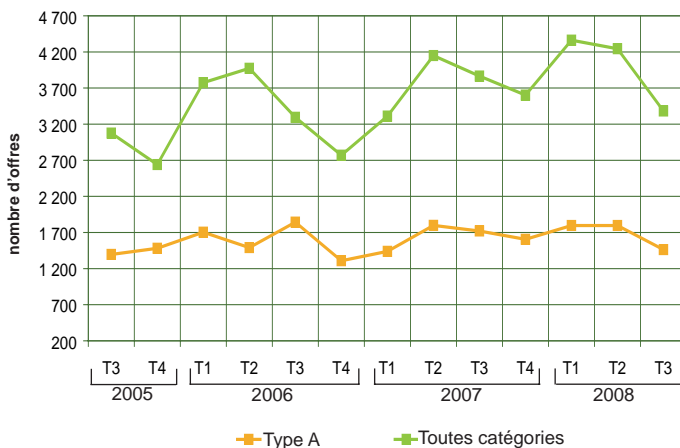
Emploi et marché du travail

4 Taux de chômage (nouvelle série corrigée)



Source DRTEFP

5 Offres d'emploi enregistrées



Source ANPE

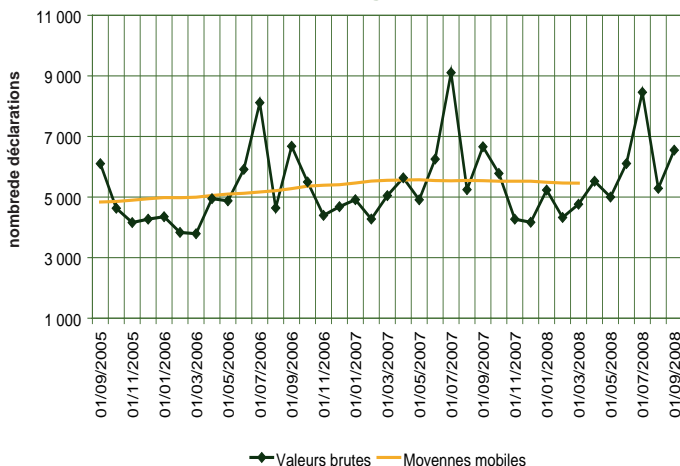
Définition des différentes catégories :

Type A - emplois durables (CDI, CDD de 13 mois et plus et CDD de 7 à 12 mois)

Type B - emplois temporaires (CDD de 1 à 6 mois, travail intérimaire de 1 mois et plus)

Type C - emplois occasionnels (CDD ou travail intérimaire de moins de 1 mois)

6 Déclarations préalables à l'embauche (Hors travail temporaire et agriculture)



Source Urssaf (Services statistiques régionaux)

Il convient d'accorder une valeur relative à ces chiffres : toutes les déclarations préalables effectuées ne se traduisent pas forcément par une embauche

Les sorties du chômage **3** sont devenues **plus difficiles**. On en comptabilise 4 617 au 3^{ème} trimestre, soit **3,7 % de moins** qu'à l'été 2007. Le mouvement est semblable à celui constaté dans le Centre et en France, à quelques décimales près. Les reprises d'emploi accusent logiquement un recul important (- 6,5 %). En **cumul sur 12 mois**, le volume des sorties est inférieur de 4 % au précédent. On soulignera que sur les trois mois concernés, on compte environ 1 200 inscriptions de plus que de sorties.

Le **taux de chômage** **4** n'a pour l'instant pas réellement pris en compte la nouvelle situation. Il convient de préciser que les informations issues de l'enquête emploi (mars) sont intégrées durant l'été et donnent lieu à une nouvelle série rétrolé. En **Loir-et-Cher** le taux s'établit ainsi à **6,1 % au 30 septembre** (- 0,1 point par rapport à juin) et demeure inférieur à la moyenne régionale (6,4 %) et au taux de la France métropolitaine (7,3 %) ; il apparaît en repli de 0,4 point en un an. Les résultats pour les **zones d'emploi** sont peu différents de ceux de juin : **6,5 % pour le Romorantinais** (- 0,7 point en un an), **6,1 % dans le Blaisois** (0,6 point) et **en Vendômois** (+ 0,1 point).

Forte diminution du nombre d'offres d'emploi

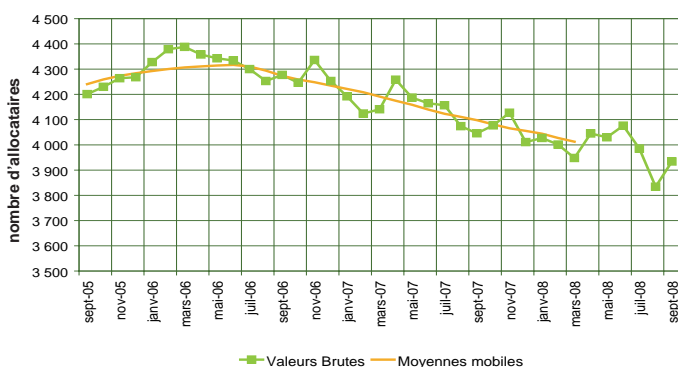
Peu impacté jusqu'alors, le volume **d'offres d'emploi** **5** collectées par l'ANPE en Loir-et-Cher s'est **brutalement contracté** durant l'été : **3 381 offres** soit **12,5 % de moins** qu'entre juillet et septembre 2007. L'évolution est particulièrement sensible pour les postes pérennes (- 15 %) et les emplois de très courte durée (un tiers de moins), alors que le repli est limité pour ceux de moyenne durée (- 1,3 %). Dans les territoires de référence, le débours est nettement moins marqué. En **cumul annualisé**, le total départemental progresse toujours : 15 589 offres, soit **10,6 % de plus** que le précédent (région : + 7,5 %, France : + 2,0 %).

Les **intentions d'embauche** sont également à la **baisse**, avec un volume de **20 295 déclarations** (hors agriculture et travail temporaire) adressées à l'URSSAF³ au cours du 3^{ème} trimestre, soit **3,4 % de moins** qu'à l'été 2007 **6**. Le **cumul annualisé** s'élève à 65 467 déclarations, en recul de 1,7 % par rapport à la période antérieure. Les intentions adressées par l'industrie sont en chute (- 16 %), alors que les difficultés commencent à se faire sentir dans le bâtiment (- 2 %).

(3) Voir note n° 1 relative à la nouvelle série constituée.

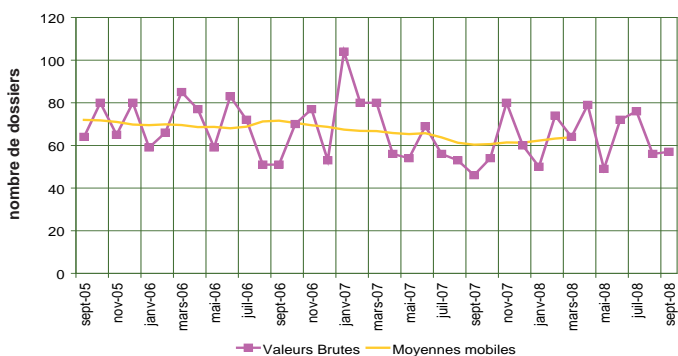
Conditions de vie

1 Revenu Minimum d'Insertion en Loir-et-Cher



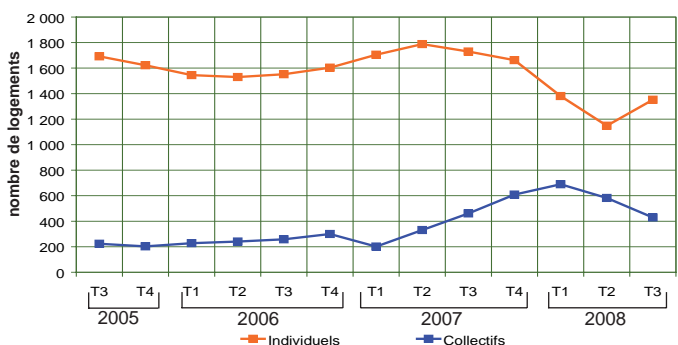
Sources CAF et MSA

2 Dossiers de surendettement déposés



Source secrétariat de la Commission de surendettement

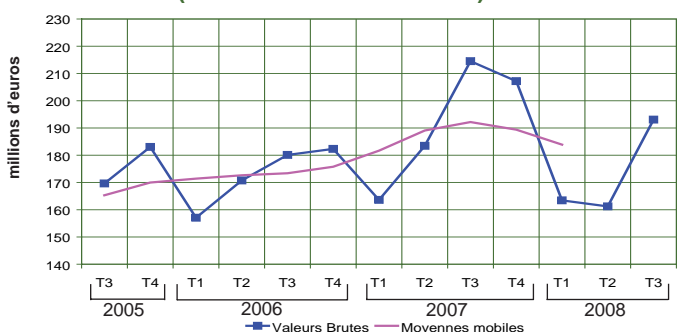
3 Logements commencés en Loir-et-Cher (cumul glissant sur 4 trimestres*)



Source DRE - Sitadel

(*) Il s'agit du cumul sur les 4 derniers trimestres effectué à un moment donné

4 Evolution du marché immobilier dans l'ancien (montant des transactions)



Source Direction des services fiscaux - Base reconstituée d'après le montant des taxes relatives aux droits de mutations à titre onéreux.

Moins de bénéficiaires du RMI

Alors qu'il avait augmenté au cours du printemps, le nombre d'allocataires du RMI **1** a diminué au 3^{ème} trimestre. Au 30 septembre, le Loir-et-Cher compte **3 784 bénéficiaires** payés ou suspendus, soit **2,8 % de moins en 3 mois**. Ils sont toutefois plus nombreux en septembre qu'en août. L'évolution annuelle est identique à la précédente : **recul de 2,1 %** des effectifs. On peut signaler que le nombre des allocataires relevant du régime agricole (MSA) est en baisse très marquée (- 17 % en un an).

Rappelons que selon les analystes de la Banque de France le **surendettement** **2** doit être observé sur 6 mois, en raison de fortes fluctuations trimestrielles. En Loir-et-Cher, la Commission a reçu **389 nouveaux dossiers** entre avril et septembre, soit **16,5 % de plus** que sur la même période de 2007. L'évolution est de nouveau plus marquée que dans le Centre (+ 4,7 %) et en France (+ 1,7 %). Toutefois, le ratio de dossiers par habitant demeure favorable au Loir-et-Cher. En **cumul annuel**, le total est inférieur de 3,4 % au précédent dans notre département ; il se contracte également, mais de façon moindre, dans la région et le pays.

Rebond inattendu de la mise en chantier de logements individuels

La construction neuve a réservé une belle surprise à l'économie départementale au cours de cet été. Alors que l'on s'attendait au mieux à une stabilisation, le **nombre des mises en chantier a explosé : 544 logements**, contre un peu plus de 300 seulement durant les deux précédents trimestres. Les **maisons individuelles ont approché** de très peu leur **plus haut score** (521), alors que l'habitat collectif n'a enregistré que 23 unités nouvelles. **3** Un constat semblable est établi pour l'ensemble de la région. En **cumul annualisé, 1 781 logements** ont été commencés, soit 18,7 % de moins que sur les 12 mois antérieurs (région : - 2,5 %). Les autorisations délivrées sont à nouveau en progression dans l'individuel, mais leur concrétisation est liée à l'accord des crédits par les banques.

Le marché de l'**immobilier ancien** **4** a fait montre lui aussi d'une belle résistance. Le volume des transactions a en effet atteint **193 M€** durant le trimestre, contre 161 M€ au printemps. Il est toutefois **inférieur de 10 %** à celui de l'été 2007, au cours duquel il avait atteint son niveau record. En **données cumulées sur 12 mois**, le total (725 M€) est en recul de 2,6 % sur le précédent.

Réalisé avec le concours financier du Conseil Général

Directeur de la publication : Alain QUILLIOUT - Conception / réalisation : Observatoire

Publication électronique - Dépôt légal à parution - ISSN N° 1278-6950