

Enquête n°20 - mai 2026

Enquête sur l'activité touristique en Loir-et-Cher

Enquête réalisée du 4 mai au 7 mai 2026



Vacances de printemps 2026



Méthodologie

Dans une large démarche partenariale, le Comité Régional du Tourisme Centre-Val de Loire, l'ensemble des agences départementales du tourisme, l'Observatoire de l'Économie et des Territoires et le réseau des CCI Centre-Val de Loire ont lancé **une nouvelle enquête auprès des acteurs du tourisme et des loisirs de la région, afin de recueillir leur ressenti sur la fréquentation de leur établissement pendant les vacances de printemps**. L'interrogation s'est déroulée en ligne du 4 au 7 mai 2026. Une seule relance a été effectuée par voie électronique. Au total, 750 réponses ont été collectées à l'échelle régionale.

Afin d'apporter un éclairage à une échelle plus fine, cette analyse présente une exploitation spécifique des réponses des professionnels du Loir-et-Cher. Elle a été réalisée en collaboration avec l'Agence de Développement Touristique Val de Loire - Loir-et-Cher.

Elle n'offre **pas de vision exhaustive** mais apporte de précieux éléments sur **le suivi de l'activité touristique départementale**. Les données présentées font l'objet de comparaisons avec 2025.

Un taux de retour de 31 %

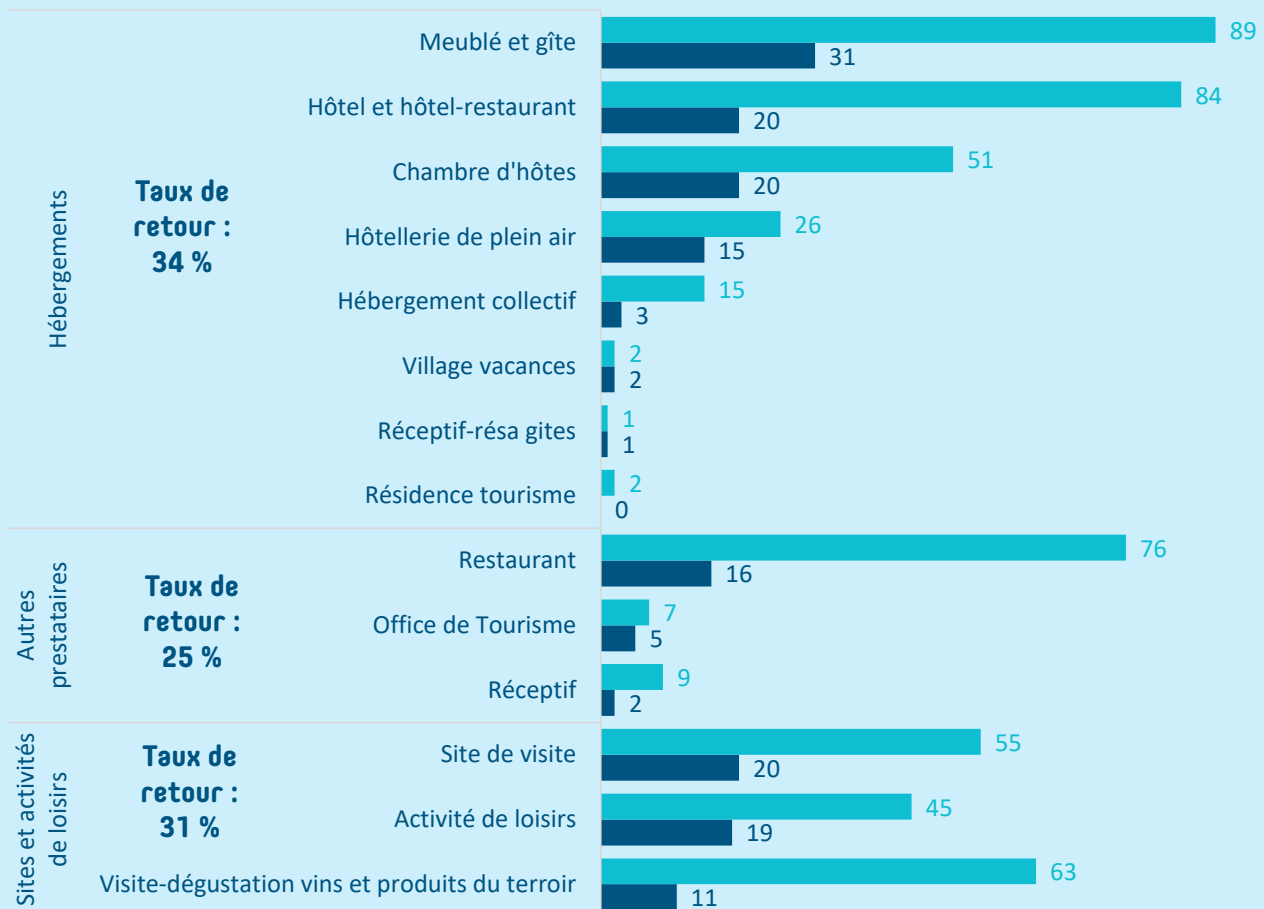
Au total, **165 structures loir-et-chériennes ont renseigné le questionnaire**, soit environ **31 %** des établissements contactés (27 % pour l'ensemble de la région).

Il convient de noter que plusieurs structures ont indiqué être encore fermées à cette période (une petite dizaine). Par ailleurs, quatre professionnels ne se sont pas prononcés, 2026 constituant pour eux leur première année d'exploitation.



Vacances de printemps 2026
du 4 avril au 3 mai

Nombre de structures sollicitées et de réponses collectées par activité*



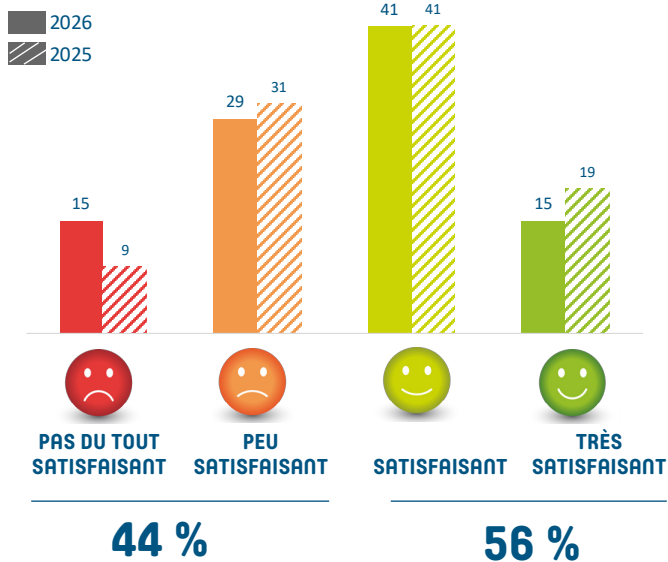
■ Nb. de prestataires interrogés ■ Nb. de répondants

D'après source : Enquête n°20 sur l'activité touristique en Loir-et-Cher - Comité Régional du Tourisme Centre-Val de Loire/Agence de Développement Touristique Val de Loire - Loir-et-Cher/ Observatoire de l'Économie et des Territoires/réseau des CCI Centre-Val de Loire * Hors manifestations et spectacles

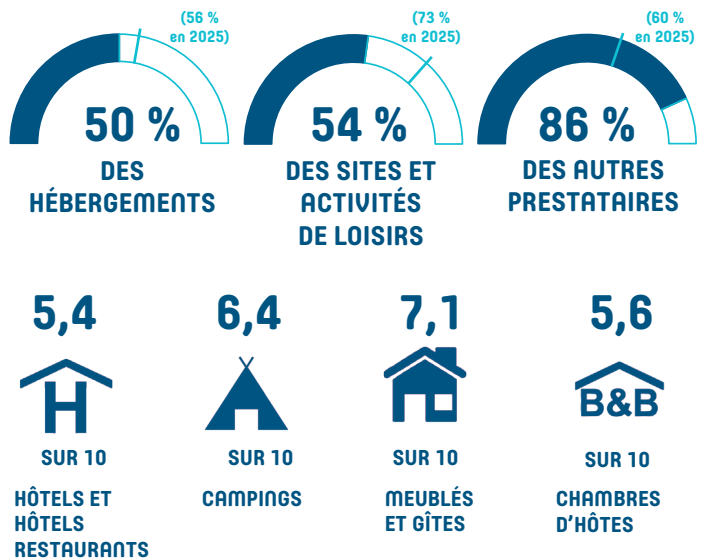
PRINTEMPS 2026 : LA MÉTÉO AU BEAU FIXE, LA FRÉQUENTATION EN DEMI-TEINTE

Quel est votre sentiment sur le niveau de fréquentation de votre établissement pendant la période par rapport à 2025 ?

Répartition des répondants (en %)



Proportion des structures satisfaites ou très satisfaites en %



D'après source : Enquête n°20 sur l'activité touristique en Loir-et-Cher - CRT Centre-Val de Loire/ADT Val de Loire - Loir-et-Cher/OET/ réseau des CCI Centre-Val de Loire 154 répondants à la question

La saison s'ouvre sur une note plus prudente que l'an passé. À l'issue des vacances de printemps, **56 %** des professionnels loir-et-chériens jugent leur fréquentation satisfaisante ou très satisfaisante. Ce résultat s'avère inférieur de 4 points à celui de 2025. Une lecture en demi-teinte, qui place néanmoins le Loir-et-Cher au-dessus du baromètre régional, lequel plafonne à 51 %.

Le décrochage est d'autant plus notable que les conditions météorologiques avaient tout pour porter l'activité. Selon Météo-France, avril 2026 restera comme l'un des mois les plus chauds, secs et ensoleillés depuis l'après-guerre en Centre-Val de Loire. Les professionnels le confirment dans leurs réponses : pour plus de la moitié d'entre eux, le ciel a joué en faveur de la fréquentation ; seuls 23 % y voient un effet négatif. Autrement dit, le contexte climatique a constitué un soutien net mais insuffisant à lui seul.

Du côté des volumes, la tendance est clairement négative. Parmi les 143 prestataires ayant répondu, **46 %** font état d'un recul de leur clientèle globale par rapport à 2025, tandis que les avis se partagent à parts égales entre stabilité et progression (27 % chacun). Le contraste se creuse selon l'origine des visiteurs : les clientèles étrangères accusent un fort repli, tandis que la clientèle française semble mieux résister.

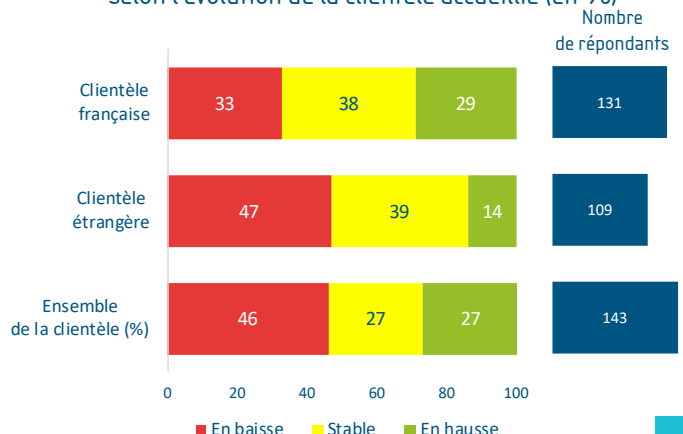
Deux freins majeurs émergent : 83 % des professionnels jugent que le prix des carburants a pesé négativement sur leur fréquentation, et 79 % font le même constat pour le contexte international, des poids qui éclipsent largement les effets bénéfiques de la météo.

Toutes les activités ne sont pas logées à la même enseigne : si les hébergeurs (5 sur 10) et les sites et activités de loisirs (5,4 sur 10) affichent un bilan mitigé, les autres prestataires (offices de tourisme, restaurants et réceptifs) semblent tirer leur épingle du jeu avec 8,6 répondants sur 10 satisfaits ou très satisfaits.

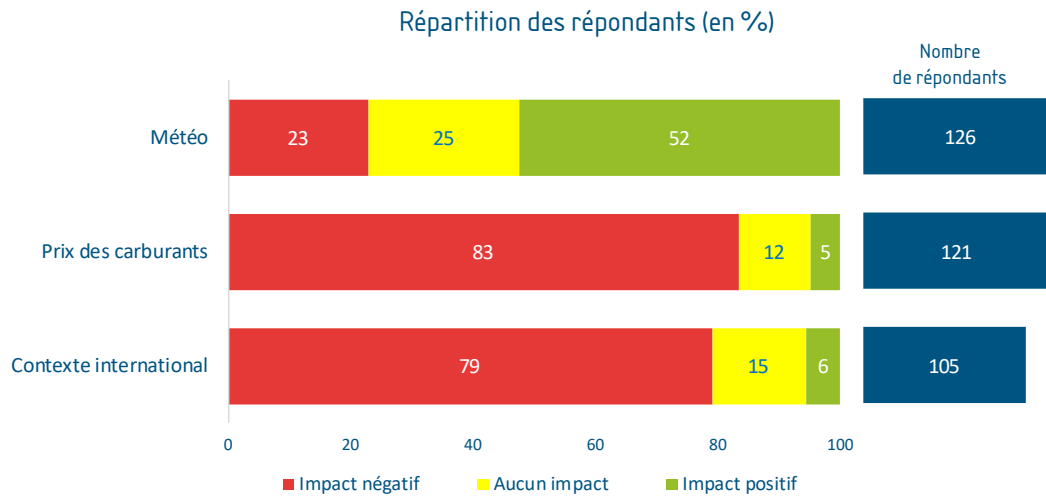
Au sein des hébergements, les écarts sont marqués selon les formules : les meublés et gîtes (7,1 sur 10) et l'hôtellerie de plein air (6,4 sur 10) portent le secteur vers le haut, tandis que les chambres d'hôtes (5,6 sur 10), l'hôtellerie (5,4 sur 10) et, plus encore, l'hébergement collectif (3,3 sur 10) restent en retrait.

Comment estimez-vous la fréquentation de ces clientèles sur la période, par rapport à 2025 ?

Répartition des répondants selon l'évolution de la clientèle accueillie (en %)



Quelle est l'influence de ces facteurs sur la fréquentation de votre établissement durant les vacances de printemps ?



D'après source : Enquête n°20 sur l'activité touristique en Loir-et-Cher - CRT Centre-Val de Loire/ADT Val de Loire - Loir-et-Cher/OET/réseau des CCI Centre-Val de Loire

Verbatim



« C'est notre sixième saison ; le mois d'avril a été catastrophique [...] en raison du coût de la vie et du prix du carburant qui ne cesse d'augmenter en France. »

Chambre d'hôtes



« Le mois d'avril a été cette année très prolifique. »

Meublé ou gîte



« Les locations insolites et historiques, comme les troglos, ne faiblissent pas : elles sont réservées longtemps à l'avance et les annulations y sont très rares. »

Chambre d'hôtes



« La faible affluence s'est maintenue de manière constante sur l'ensemble de la période. Cette situation peut notamment s'expliquer par la hausse du coût du carburant ainsi que par le contexte international actuel, peu propice aux déplacements et aux dépenses de loisirs. »

Chambre d'hôtes



« Pour avril, j'ai eu plus de fréquentation que l'année dernière, avec énormément de réservations de dernière minute. Baisse de 11 € du panier moyen, mais la fréquentation me permet d'avoir un CA en très légère augmentation. »

Meublé ou gîte



« Les vacances dans notre région coûtent trop cher, selon nos vacanciers, notamment pour les familles de quatre ou cinq personnes, car toutes les activités (châteaux, visites, parkings, etc.) sont payantes. Cela conduit les familles à réduire la durée de leur séjour. Au printemps, chaque famille rencontrée a longuement hésité avant de réserver et, une fois sur place, n'a pas pu réaliser l'ensemble des sorties initialement prévues. »

Hôtellerie de plein air



« Il y a trop de gîtes et les réservations sont en baisse si nous ne sommes pas présents sur certaines plateformes ; les gens préfèrent loger à proximité des sites. »

Meublé ou gîte

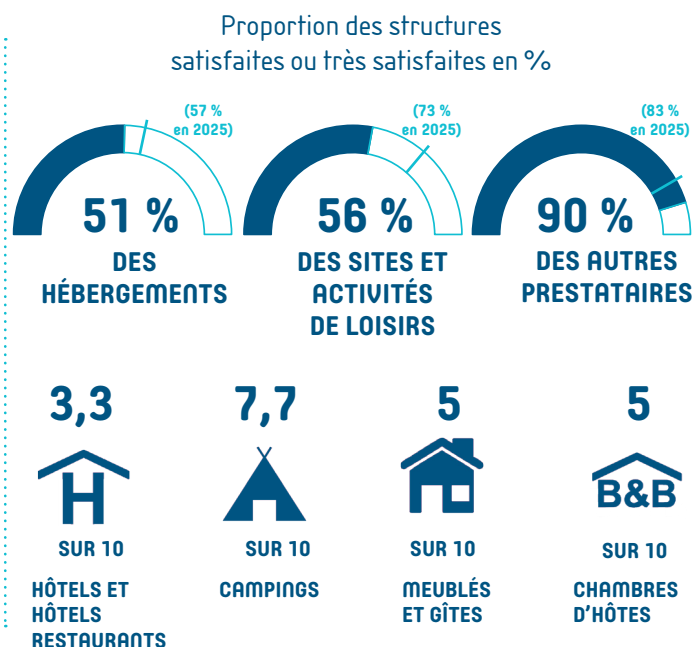
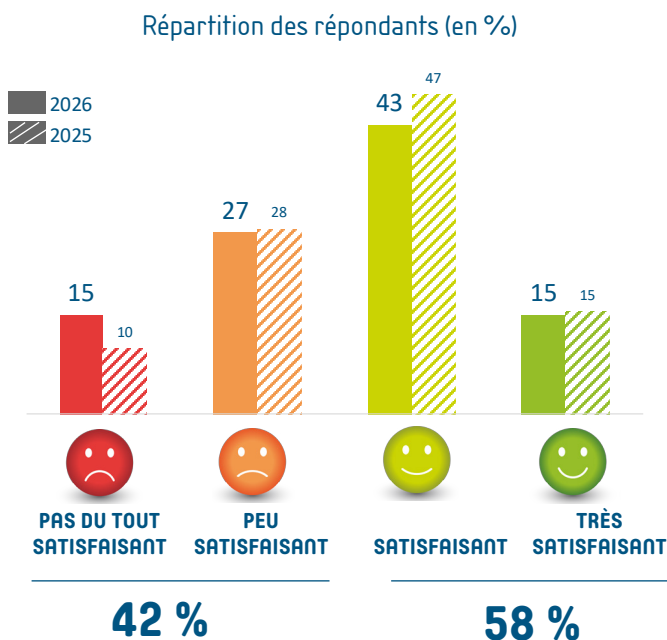


« Trop d'incertitudes. L'essence est trop chère. Les salaires stagnent [...] Bref, plus personne ne dépense. »

Restaurant

CHIFFRE D'AFFAIRES : UNE SATISFACTION MAJORITAIRE, MAIS DES SIGNAUX DE FRAGILITÉ

Ressenti sur le chiffre d'affaires sur la période par rapport à la même période en 2025



D'après source : Enquête n°20 sur l'activité touristique en Loir-et-Cher - CRT Centre-Val de Loire/ADT Val de Loire - Loir-et-Cher/OET/réseau des CCI Centre-Val de Loire - 149 répondants à la question

Globalement, **58 % des professionnels répondants se déclarent satisfaits ou très satisfaits de leur chiffre d'affaires sur la période**, soit un repli de 5 points par rapport à 2025 (63 %). Le département conserve néanmoins un net avantage sur la moyenne régionale, qui s'établit à 52 %, et reste également au-dessus du niveau observé en 2024 (53 %).

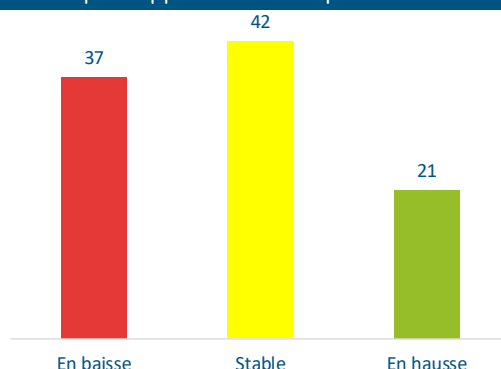
L'analyse par catégorie révèle une dégradation du côté des hébergeurs : seulement 51 % d'opinions favorables, en retrait de 6 points par rapport à 2025. Les sites et activités de loisirs reculent encore davantage avec 56 % d'avis positifs contre 73 % en 2025. Seuls les autres prestataires maintiennent un haut niveau d'appréciation (21 répondants).

Au sein de l'hébergement, l'hôtellerie de plein air se démarque très favorablement (7,7 répondants satisfaits sur 10), confirmant la **bonne performance des campings** également observée en 2025 tandis que **l'hôtellerie traditionnelle décroche** fortement (3,3 sur 10).

Le ticket moyen s'inscrit dans la même dynamique que le chiffre d'affaires. **Les visiteurs dépensent moins ou tout au plus à l'identique** : 37 % des répondants constatent une baisse et 42 % une stabilité, quand seuls 21 % le voient progresser.

La contrainte budgétaire des visiteurs a été régulièrement évoquée dans les commentaires.

Ressenti sur l'évolution du ticket moyen sur la période par rapport à la même période en 2025

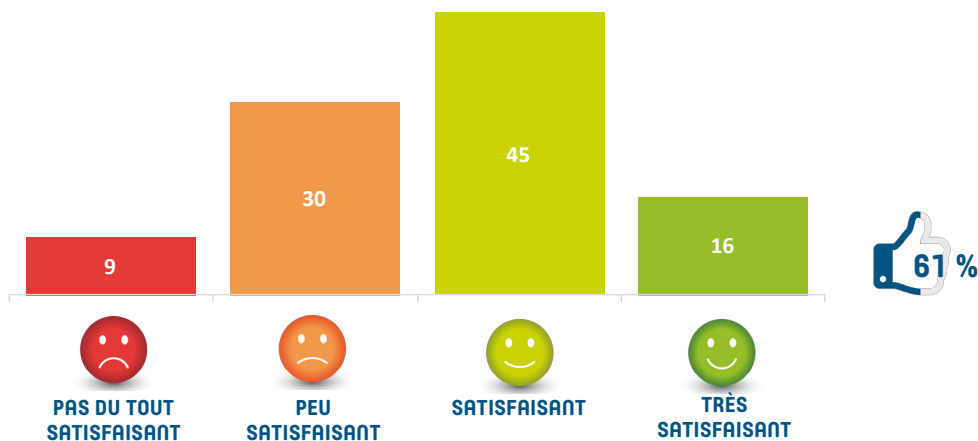


D'après source : Enquête n°20 sur l'activité touristique en Loir-et-Cher - CRT Centre-Val de Loire/ADT Val de Loire - Loir-et-Cher/OET/réseau des CCI Centre-Val de Loire - 138 répondants à la question

PONTS DE MAI : DES RÉSERVATIONS RASSURANTES, DANS UN CONTEXTE DE FORTES INCERTITUDES

Ressenti sur l'état des réservations pour les ponts de mai 2026

Répartition des répondants (en %)



D'après source : Enquête n°20 sur l'activité touristique en Loir-et-Cher - CRT Centre-Val de Loire/ADT Val de Loire - Loir-et-Cher/OET/ réseau des CCI Centre-Val de Loire
141 répondants à la question

Malgré la dégradation du climat conjoncturel, **l'état des réservations pour les ponts de mai apparaît plutôt bien orienté** : plus de six répondants sur dix se déclarent satisfaits ou très satisfaits de leur niveau de réservation.

Plusieurs prestataires soulignent toutefois dans leurs commentaires un schéma désormais récurrent : **un volume important de réservations de dernière minute** (parfois la veille pour le lendemain) et **une visibilité réduite**. La météo restera un déclencheur clé de ces décisions tardives.

Verbatim



« La météo est un critère décisif, avec peu de réservations anticipées et de nombreuses décisions de dernière minute, tant pour les réservations que pour les annulations. »
Activité de loisirs



« La plupart des réservations sont faites au dernier moment, certaines la veille pour le lendemain, même avec 2 ou 3 enfants ! »
Chambre d'hôtes



« Le mois de mai s'annonce heureusement beaucoup plus positif au regard de mes réservations : il devrait être exceptionnel et probablement le meilleur mois comparé aux années antérieures, sous réserve d'éventuelles annulations. En revanche, les réservations pour juin, juillet, août et septembre arrivent encore au compte-gouttes. »
Chambre d'hôtes



« L'impact du prix des carburants [...] va se faire ressentir en juin et cet été, notamment sur les réservations des vacanciers modestes venant des pays voisins (Italie, Espagne, Belgique). »
Meublé ou gîte

« ENQUÊTE N° 20 SUR L'ACTIVITÉ TOURISTIQUE EN LOIR-ET-CHER



Crédit Photos : Château-de-Chambord@Christelle-Beulle - Agence de Développement Touristique Val de Loire – Loir-et-Cher
Ressources graphiques : @Freepik

Publication réalisée avec le soutien financier du Conseil départemental de Loir-et-Cher



Agence de Développement Touristique Val de Loire – Loir-et-Cher - Pôle Tourisme Val de Loire 41 - 2/4 rue du Limousin - 41000 Blois
Tél : 02.54.57.00.41 • www.val-de-loire-41.com • E-mail : infos@adt41.com

Observatoire de l'Économie et des Territoires - Porte B - 34 avenue Maunoury - 41000 BLOIS
Tél : 02.54.42.39.72 • www.pilote-oet.fr • E-mail : infos@observatoire41.com



LOIR-ET-CHER

