

Enquête n°14 - mai 2024

Enquête sur l'activité touristique en Loir-et-Cher

Enquête réalisée du 21 au 26 mai 2024



Vacances de printemps et ponts de mai



MÉTHODOLOGIE ET TAUX DE RETOUR DE L'ENQUÊTE DE TENDANCE

Méthodologie

Dans une large démarche partenariale, le Comité Régional du Tourisme Centre-Val de Loire, l'ensemble des agences départementales du tourisme, l'Observatoire de l'Économie et des Territoires et le réseau des CCI Centre-Val de Loire ont lancé **une nouvelle enquête auprès des acteurs du tourisme et des loisirs de la région afin de recueillir leur ressenti sur la fréquentation de leur établissement pendant les vacances de printemps et les ponts de mai**. L'interrogation s'est déroulée par Internet, du 21 au 26 mai 2024. Plusieurs relances ont été effectuées principalement par voie électronique. 937 réponses ont été collectées dans l'ensemble de la région.

Afin d'apporter un éclairage à une échelle plus fine, cette analyse présente une exploitation des réponses des professionnels du Loir-et-Cher. Elle a été réalisée en collaboration avec l'Agence de Développement Touristique Val de Loire - Loir-et-Cher. Elle n'offre **pas de vision exhaustive** mais apporte de précieux éléments sur **le suivi de l'activité touristique départementale**. Les données présentées font l'objet de comparaisons avec 2023.

Un taux de retour de 24 %

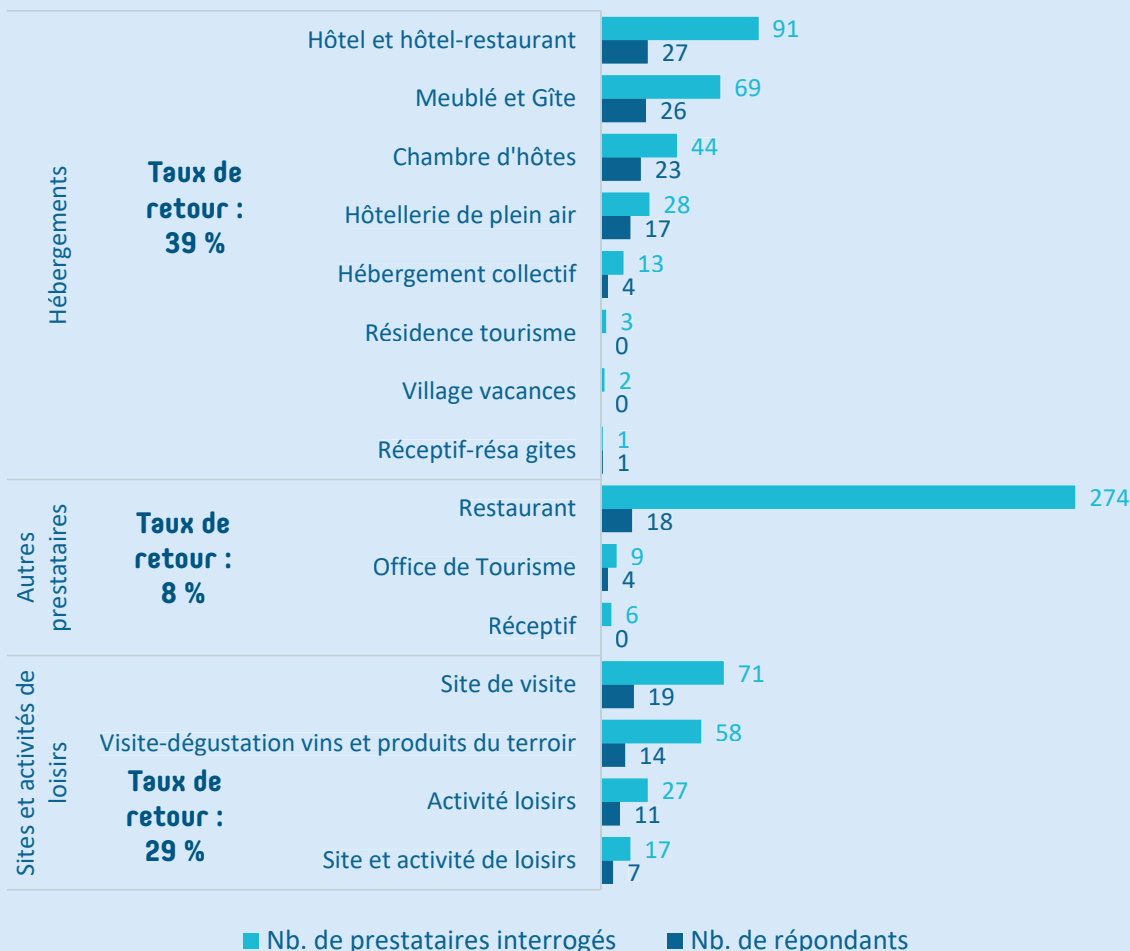
Au total, **171 structures loir-et-chériennes ont renseigné le questionnaire**, soit environ **24 %** de celles qui ont été contactées (20 % pour l'ensemble de la région).

Notons que plusieurs structures ont indiqué être encore fermées à cette période ; d'autres professionnels ne se sont pas prononcés car 2024 était pour eux leur première année d'exploitation.



Vacances de printemps 2024
du 6 Avril au 12 mai
(y compris Académie de Corse)

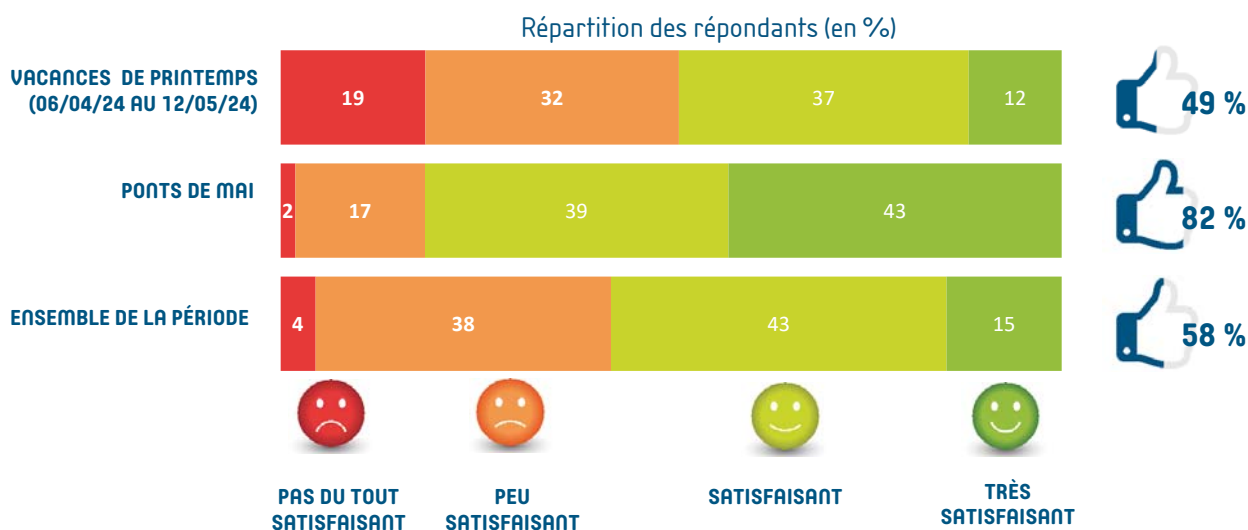
Nombre de structures sollicitées et de réponses collectées par activité*



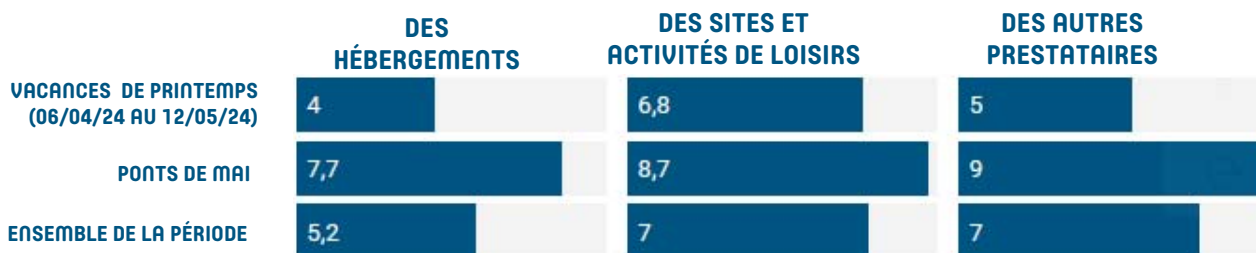
D'après source : Enquête n°14 sur l'activité touristique en Loir-et-Cher - Comité Régional du Tourisme Centre-Val de Loire/Agence de Développement Touristique Val de Loire - Loir-et-Cher/Observatoire de l'Économie et des Territoires/réseau des CCI Centre-Val de Loire * Hors manifestations et spectacles

LA MAUVAISE MÉTÉO IMPACTE LA FRÉQUENTATION

Quel est votre sentiment sur le niveau de fréquentation de votre établissement pendant la période par rapport à 2023 ?



Proportion des structures satisfaites ou très satisfaites de leur niveau de fréquentation (pour 10 répondants)



D'après source : Enquête n°14 sur l'activité touristique en Loir-et-Cher - CRT Centre-Val de Loire/ADT Val de Loire - Loir-et-Cher/OET/réseau des CCI Centre-Val de Loire Entre 151 et 157 répondants à la question

En ce début de saison, les professionnels du tourisme du département font un peu grise mine. La **fréquentation pendant les vacances de Printemps n'a pas été à la hauteur des attentes** : à peine **49 % de satisfaits ou très satisfaits** contre **81 % l'année dernière**.

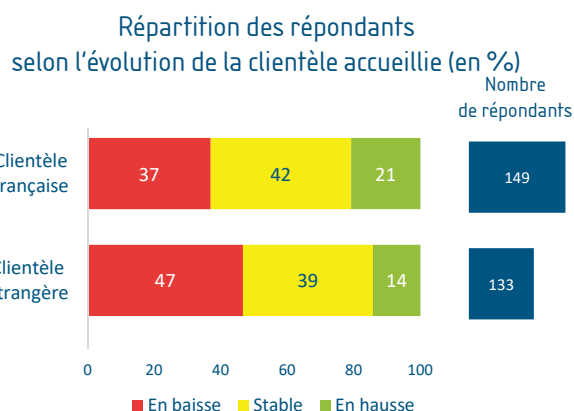
Le **niveau de fréquentation s'est amélioré pendant les ponts de Mai**, notamment celui de l'Ascension qui permettait de réaliser un week-end prolongé de 5 jours avec une belle météo. **Plus de 8 professionnels sur 10 le jugent satisfaisant ou très satisfaisant**.

Plus globalement, sur l'ensemble de la période, le **résultat est favorable pour une majorité des prestataires (58 %)** mais il semble **contrasté selon les secteurs d'activités**. Les **sites et activités de loisirs apparaissent davantage satisfaits**. A contrario, le retour des hébergeurs est plus partagé.

La **mauvaise météo** a particulièrement affecté **les activités et les hébergements de plein air**. Elle s'est traduite pour certains acteurs par des annulations ou des arrêts d'exploitations : « *La Loire était impraticable et la base nautique fermée* » ; « *La pluie incessante a empêché les visites du jardin* » ; « *Une météo défavorable et une inondation de la route menant au camping lors du week-end de Pâques et celui de l'Ascension* ».

Par rapport à 2023, les répondants s'accordent sur **une tendance à la stabilité de la clientèle française**. Le bilan est **plus nuancé pour la clientèle étrangère**.

Comment estimez-vous la fréquentation de ces clientèles sur la période, par rapport à 2023 ?



D'après source : Enquête n°14 sur l'activité touristique en Loir-et-Cher - CRT Centre-Val de Loire/ADT Val de Loire - Loir-et-Cher/OET/réseau des CCI Centre-Val de Loire



« Le mois d'Avril s'est révélé particulièrement faible : - 30 % par rapport à 2023 avec un ticket moyen peu élevé. Les ponts du 1^{er} mai et de la Pentecôte ont été décevants. Seul le pont de l'Ascension a été vraiment dynamique. On a l'impression que la morosité qui s'est installée en 2023 continue sur 2024. Heureusement que la clientèle étrangère revient. »

Hôtel ou hôtel-restaurant



« Une météo très mauvaise qui engendre une mauvaise fréquentation et des problèmes de gestion »

Hôtellerie de plein air



« Le mauvais temps ou la météo incertaine a joué dans la prise de décision de certains visiteurs. »

Office de tourisme



« Le climat a déçu une partie de la clientèle pour les vacances de printemps, certains visiteurs ont procédé à des annulations. »

Chambre d'hôtes



« J'imagine que la multitude de gîtes dans le secteur est la cause principale de cette baisse d'activité (gîtes parfois ouverts pour une seule nuit, ce qui n'est pas tenable pour des structures telles que les nôtres) ainsi que la baisse du pouvoir d'achat des Français. »

Meublé ou Gîte



« L'activité a été très calme pendant les vacances scolaires du mois d'Avril. »

Hôtel ou hôtel-restaurant



« Les vacances de Printemps ont été sauvées par l'accueil de 2 groupes importants ; les familles étaient beaucoup moins nombreuses en raison de la météo. Le pont de l'Ascension a été exceptionnel (nous étions déjà complets 1 mois avant).

Celui de la Pentecôte a été beaucoup plus calme (pluie tout le week-end annoncée par la météo, alors qu'il a fait plutôt beau). »

Hôtellerie de plein air



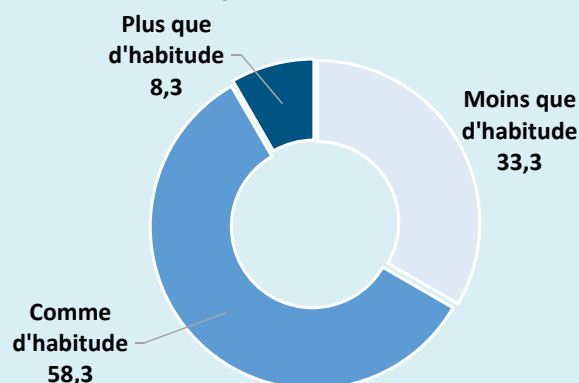
ZOOM SUR LA CLIENTÈLE DES CYCLOTOURISTES

Les cyclotouristes ont-ils été présents dans votre établissement ?

Une centaine de répondants (65 %) ont émis un avis sur l'affluence de la clientèle des cyclotouristes dans leur établissement pendant ces dernières vacances de printemps, les autres ne s'étant pas sentis concernés par cette question.

Les deux tiers des prestataires ont enregistré une fréquentation au moins équivalente au volume habituel à cette période.

Répartition des répondants selon l'évolution de la clientèle des cyclotouristes (en %)

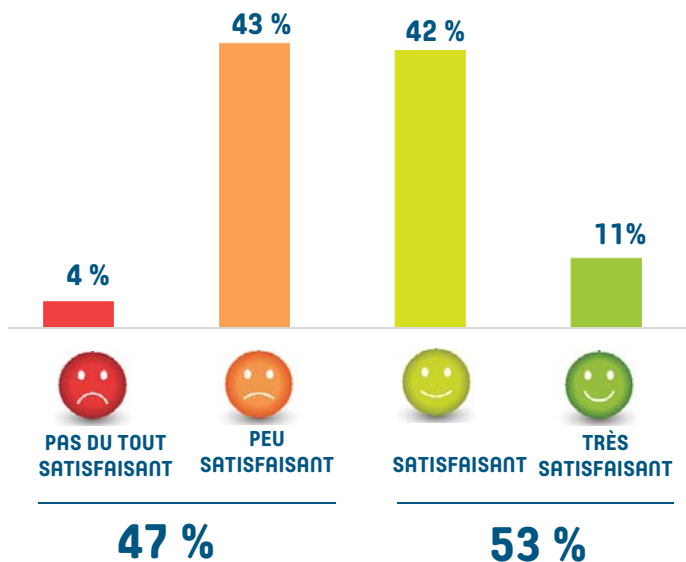


D'après source : Enquête n°14 sur l'activité touristique en Loir-et-Cher - CRT Centre-Val de Loire/ADT Val de Loire - Loir-et-Cher/OET/ réseau des CCI Centre-Val de Loire 108 répondants à la question.

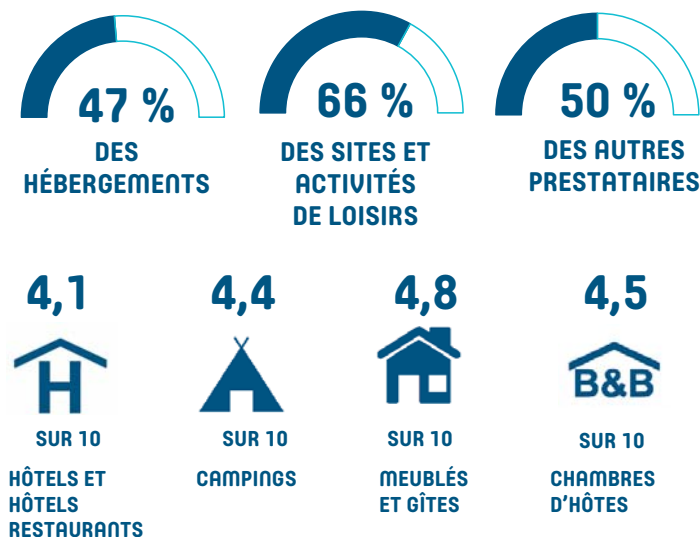
UN NIVEAU D'ACTIVITÉS GLOBALEMENT SATISFAISANT

Ressenti sur le chiffre d'affaires sur la période par rapport à la même période en 2023

Répartition des répondants



Proportion des structures satisfaites ou très satisfaites en %



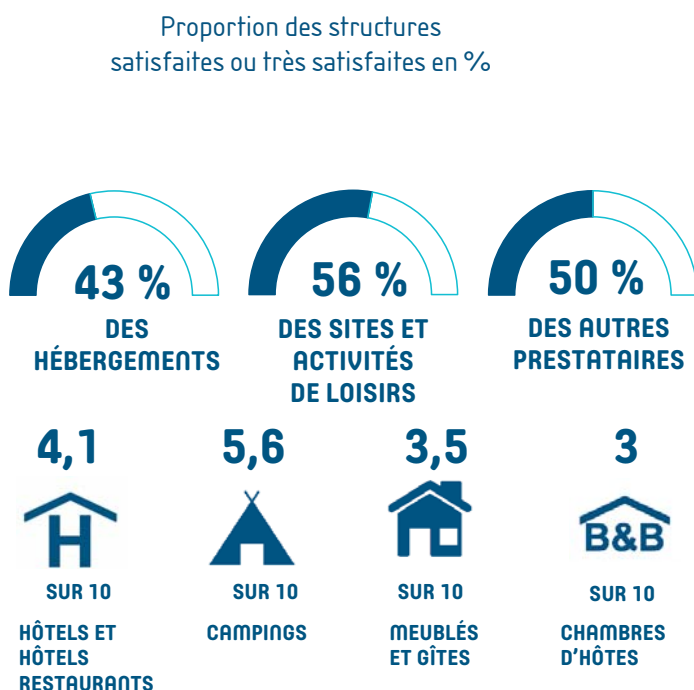
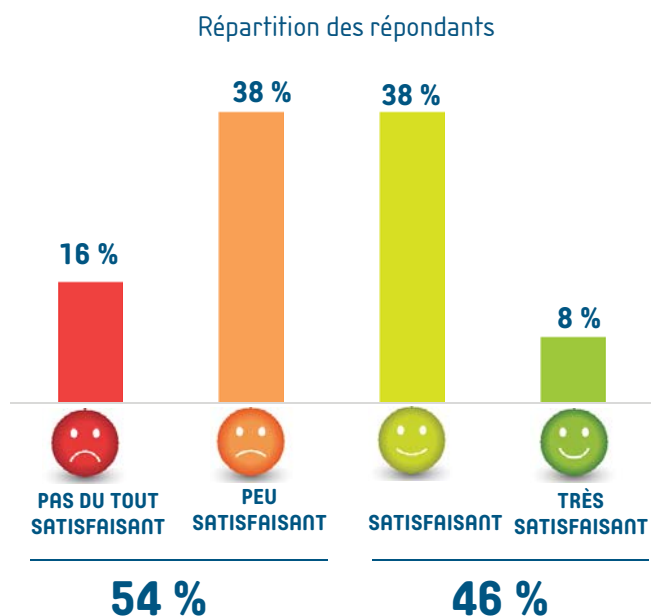
D'après source : Enquête n°14 sur l'activité touristique en Loir-et-Cher - CRT Centre-Val de Loire/ADT Val de Loire - Loir-et-Cher/OET/ réseau des CCI Centre-Val de Loire 151 répondants à la question

Dans l'ensemble, **plus de la moitié des professionnels répondants sont satisfaits ou très satisfaits de leur chiffre d'affaires (9 points de moins qu'au niveau régional).**

Les **gestionnaires de sites et activités de loisirs et les hébergements collectifs** s'en sortent mieux dans l'ensemble. A contrario, les hébergeurs, notamment les hôtels et les campings, semblent plus mécontents.

DES RETARDS DE RÉSERVATIONS POUR LA HAUTE SAISON 2024

Ressenti sur l'état des réservations pour l'été 2024



Globalement, le **niveau actuel des réservations estivales**, souvent de dernière minute désormais, est **source d'insatisfaction pour 54 % des professionnels ayant répondu** (une proportion plus forte que celle observée dans l'ensemble de la région : 48 %).

Ce **sentiment apparaît plus marqué pour les propriétaires de meublés et de chambres d'hôtes**. La centrale de réservation des Gîtes de France® indique néanmoins des perspectives satisfaisantes pour la haute saison ; elle constate « *un retard des réservations sur le mois de juillet, mais une avance sur celles du mois d'août 2024* ».

D'après source : Enquête n°14 sur l'activité touristique en Loir-et-Cher - CRT Centre-Val de Loire/ADT Val de Loire - Loir-et-Cher/OET/ réseau des CCI Centre-Val de Loire 140 répondants à la question

Verbatim



« Très peu de demandes pour juin et juillet »
Meublé ou gîte



« Si les réservations pour cet été sont réellement inquiétantes, celles pour l'automne sont en revanche excellentes. »
Hôtellerie de plein air



« Les réservations pour cet été sont moins nombreuses et les durées de séjour souhaitées plus courtes. »
Meublé ou gîte



« Pour les réservations d'été, nous sommes à - 7 % »
Hôtellerie de plein air



« Les réservations pour l'été sont en baisse par rapport à l'année dernière, mais il est trop tôt pour dresser un bilan. »
Hôtel ou hôtel-restaurant

« ENQUÊTE N° 14 SUR L'ACTIVITÉ TOURISTIQUE EN LOIR-ET-CHER



Crédit Photos : Château-de-Chambord@Christelle-Beulle - Agence de Développement Touristique Val de Loire – Loir-et-Cher
Ressources graphiques : @Freepik

Publication réalisée avec le soutien financier du Conseil départemental de Loir-et-Cher



Agence de Développement Touristique Val de Loire – Loir-et-Cher - Pôle Tourisme Val de Loire 41 - 2/4 rue du Limousin - 41000 Blois
Tél : 02.54.57.00.41 • www.val-de-loire-41.com • E-mail : infos@adt41.com

Observatoire de l'Économie et des Territoires - Porte B - 34 avenue Maunoury - 41000 BLOIS
Tél : 02.54.42.39.72 • www.pilote41.fr • E-mail : infos@observatoire41.com

