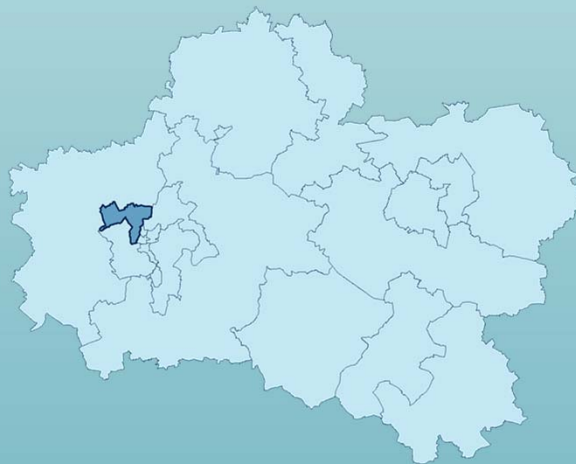




OBSERVATOIRE
DE L'ÉCONOMIE
ET DES TERRITOIRES

Portrait social

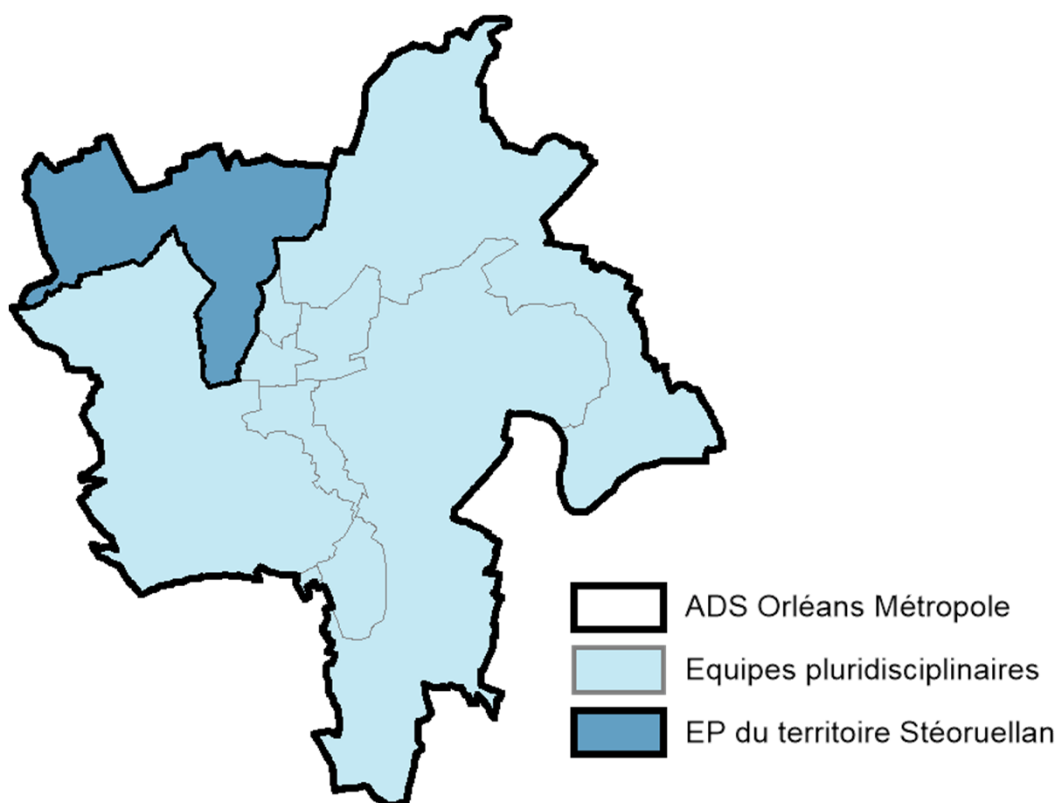
Equipe pluridisciplinaire du territoire Stéoruellan



Décembre 2023

Loiret
votre Département 

L'Equipe pluridisciplinaire du territoire Stéoruellan



851,1 habitants par km² en 2020

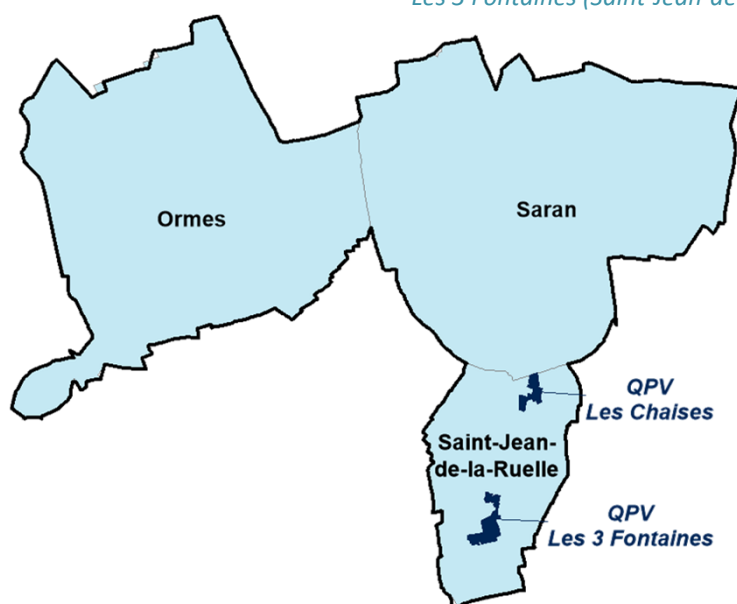
5,5 % de la population du Loiret en 2020

3 communes

2 Quartiers Prioritaires de la Politique de la Ville (QPV)

Les Chaises (Saint-Jean-de-la-Ruelle)

Les 3 Fontaines (Saint-Jean-de-la-Ruelle)



La géographie des quartiers prioritaires a été actualisée au 1er janvier 2024.

Parmi les deux QPV que compte l'EP du territoire Stéoruellan, celui des Chaises (Saint-Jean-de-la-Ruelle) a vu son périmètre agrandi.

Démographie

Communes	Population 2020	Communes	Population 2020
Ormes	4 194	Saint-Jean-de-la-Ruelle	16 570
Saran	16 598		

Source : INSEE RP 2020

37 362 habitants en 2020

+ 1 386 habitants depuis 2014 (soit + 3,9 %)
+ 12 567 habitants pour le Loiret (soit + 1,9 %)

Source : INSEE RP 2014 et 2020



+ 0,63 %

Taux de variation annuel moyen de la population entre 2014 et 2020



+ 0,31 %

pour le Loiret.

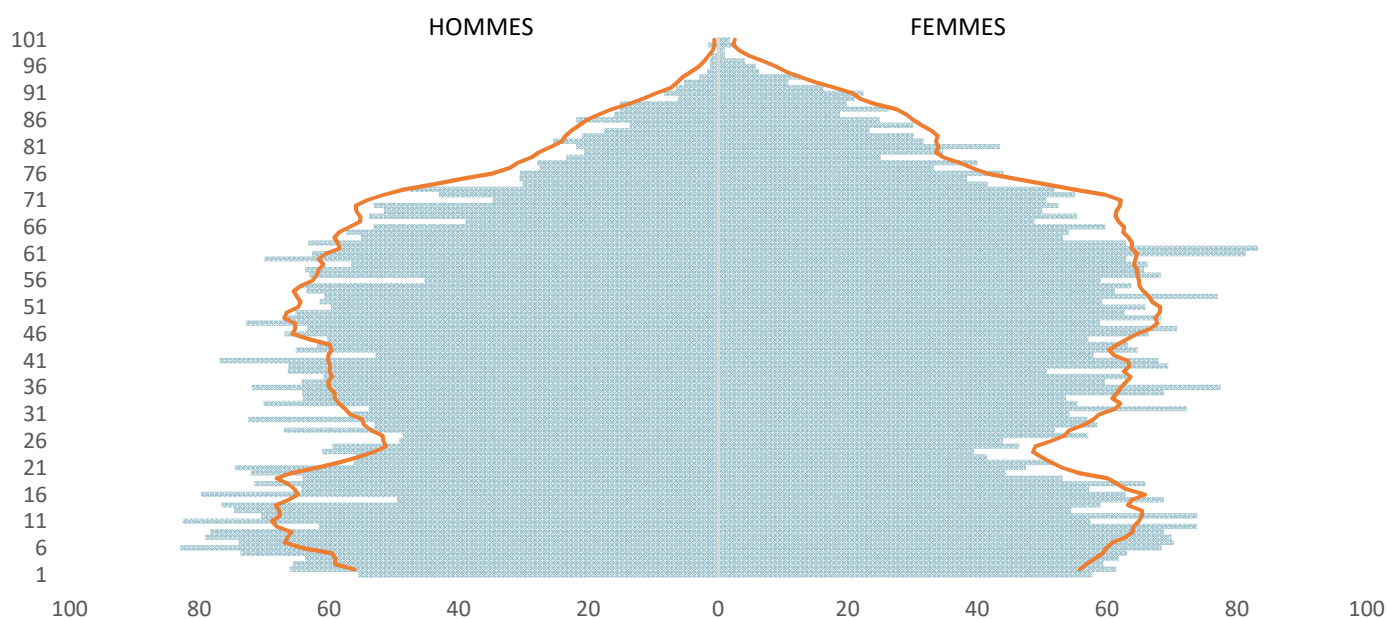
Source : INSEE RP 2014 et 2020 - exploitation principale

Population des Quartiers Prioritaires de la Politique de la Ville

QPV	Population 2018	Part de la population du QPV dans le territoire en 2018 (en %)
Les Chaises (Saint-Jean-de-la-Ruelle)	1 040	2,8
Les 3 Fontaines (Saint-Jean-de-la-Ruelle)	2 291	6,1

Source : INSEE RP 2018

Structure par âge en 2020*



*pour 10 000 habitants

Source : INSEE RP 2020 - exploitation principale

Population par tranche d'âge en 2020

	EP du territoire Stéoruellan	%	Loiret	%
Population	37 362		682 304	
0-14 ans	7 556	20,2	128 749	18,9
15-29 ans	6 455	17,3	115 970	17,0
30-44 ans	7 066	18,9	124 769	18,3
45-59 ans	7 175	19,2	133 087	19,5
60-74 ans	5 873	15,7	115 152	16,9
75 ans et plus	3 238	8,7	64 577	9,5

Source : INSEE RP 2020 - exploitation principale

La composition des ménages en 2020

EP du territoire Stéoruellan



14 952 ménages en 2020

Source : INSEE RP 2020 - exploitation principale

EP du territoire Stéoruellan

Loiret



31,5 % ménages d'une seule personne



12,9 %

hommes seuls

18,7 %

femmes seules



36,2 % ménages d'une seule personne



16,1 %

hommes seuls

20,1 %

femmes seules



1,4 % ménages sans famille



1,4 % ménages sans famille



67,1 % ménages avec famille



26,6 %

couples sans enfant

30 %

couples avec enfants

10,4 %

familles monoparentales



62,5 % ménages avec famille



27,7 %

couples sans enfant

25,7 %

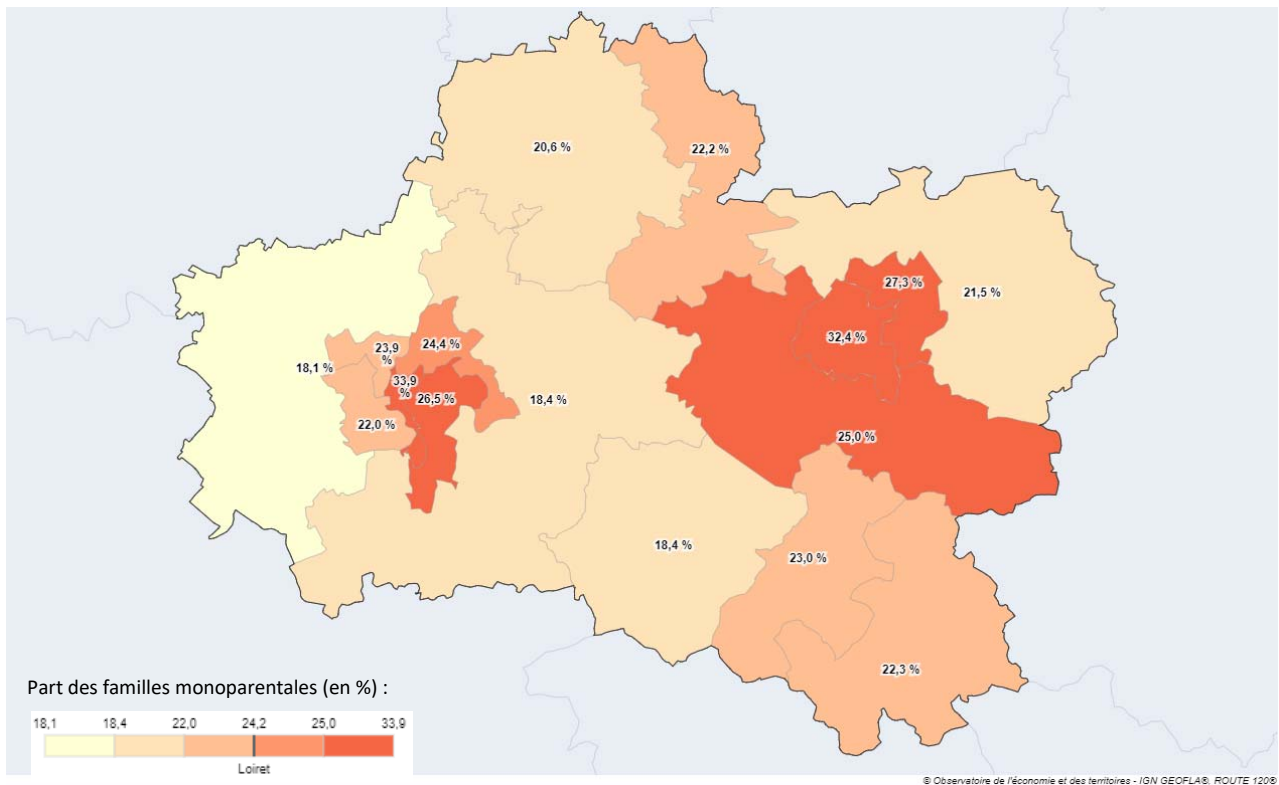
couples avec enfants

9,1 %

familles monoparentales

Source : INSEE RP 2020 - exploitation complémentaire

Part des familles monoparentales parmi les familles avec enfants*
par territoire d'intervention d'équipe pluridisciplinaire en 2020 (en %)



https://geoclip-air.pilote41.fr/socioeco/index.php#c=indicateur&i=pop_men.part_fam_monop&s=2020&view=map104

Source : INSEE RP 2020 - exploitation complémentaire

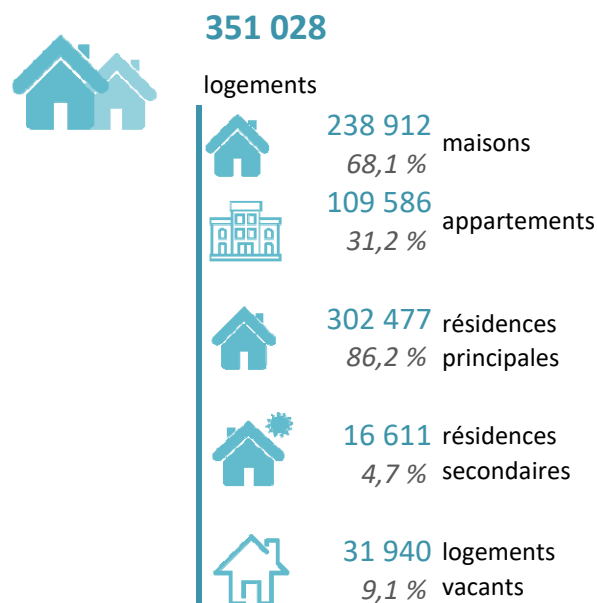
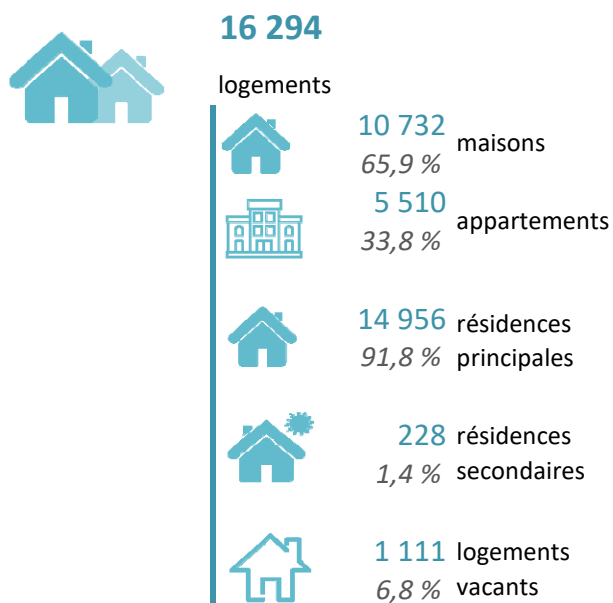
*avec enfants de moins de 25 ans

Habitat - Logement

La structure du parc de logements en 2020

EP du territoire Stéoruellan

Loiret

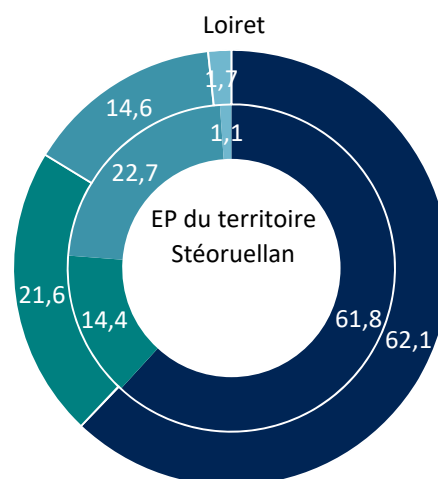
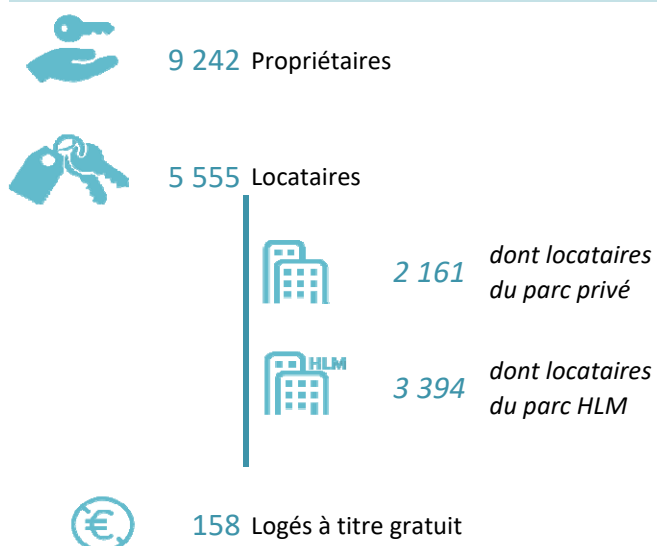


Source : INSEE RP 2020 - exploitation principale

Statut d'occupation des résidences principales en 2020

EP du territoire Stéoruellan

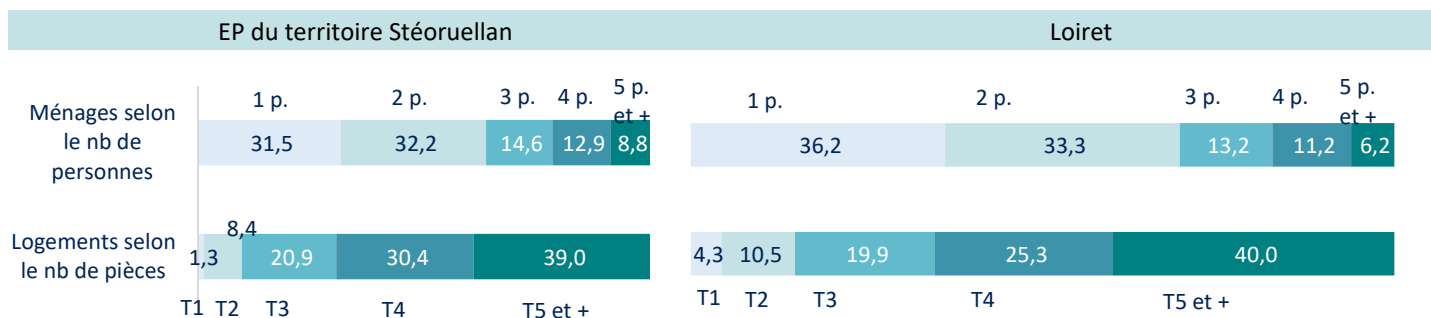
Répartition (en %)



■ Propriétaires
■ Locataires du parc privé
■ Locataires du parc HLM
■ Logés à titre gratuit

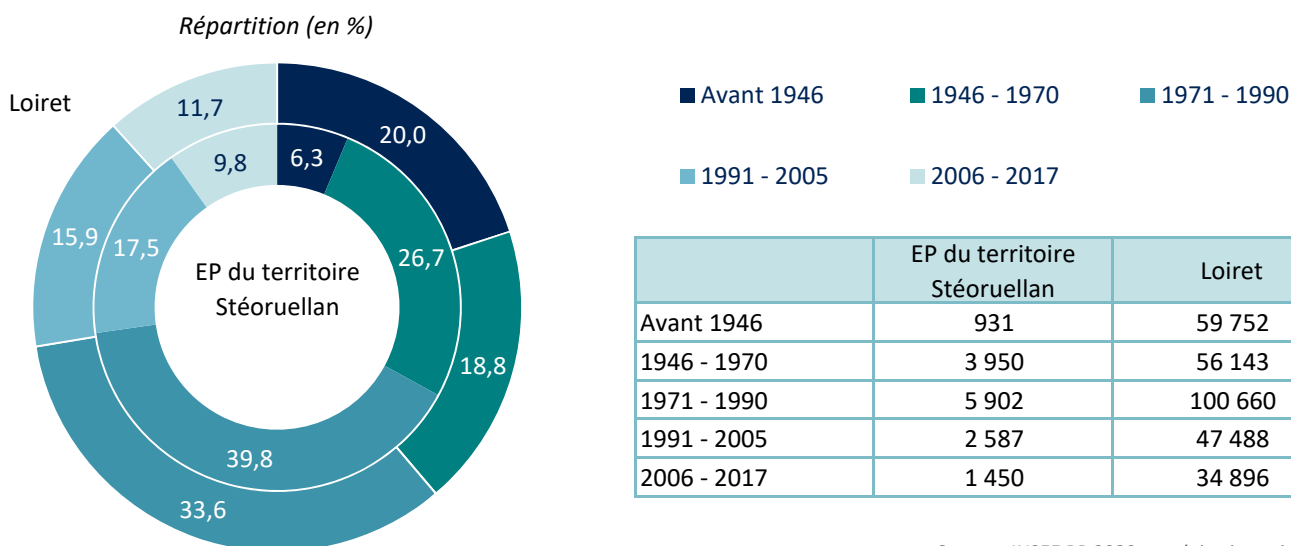
Source : INSEE RP 2020 - exploitation principale

Taille des résidences principales et taille des ménages en 2020 (en %)



Source : INSEE RP 2020 - exploitation principale

Date de construction des résidences principales en 2020



	EP du territoire Stéoruellan	Loiret
Avant 1946	931	59 752
1946 - 1970	3 950	56 143
1971 - 1990	5 902	100 660
1991 - 2005	2 587	47 488
2006 - 2017	1 450	34 896

Source : INSEE RP 2020 - exploitation principale

*Résidences principales construites avant 2018

Le parc de logement social

EP du territoire Stéoruellan

Loiret

4 184 logements sociaux
des organismes HLM en 2022

soit 28 % des résidences principales

74,4 % de logements collectifs

25 logements vacants
depuis plus de 3 mois*

*en 2021

51 368 logements sociaux
des organismes HLM en 2022

soit 17 % des résidences principales

75,1 % de logements collectifs

943 logements vacants
depuis plus de 3 mois*

*en 2021

Sources : RPLS au 1er janvier 2021 et 2022 (hors logements non conventionnés SEM) et INSEE RP 2020

Nombre de logements sociaux des organismes HLM en 2022 et part des logements sociaux dans le total des résidences principales (en %)

Commune	Nombre de logements sociaux	Part des logements collectifs (en %)	Part des logements sociaux dans le total des résidences principales (en %)
Ormes	232	15,9	14,9
Saint-Jean-de-la-Ruelle	2 278	77,8	33,0
Saran	1 674	78,0	25,8

Sources : RPLS au 1er janvier 2022 (hors logements non conventionnés SEM) et INSEE RP 2020

La demande de logement social

EP du territoire Stéoruellan

1 582

demandes en cours
fin 2021

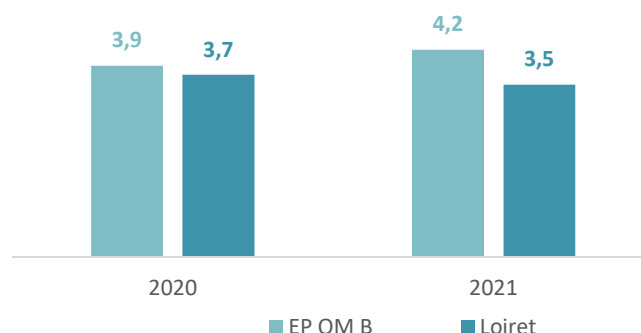
soit 4,2 demandes pour
une attribution

375

attributions
en 2021



Taux de pression*
de la demande de logement social



Source : AFIDEM USH

*Nombre de demandes en cours au 31 décembre rapporté au nombre d'attributions réalisées au cours de l'année. Il est égal à 1 si toutes les demandes ont été satisfaites dans l'année. Plus ce ratio est élevé, plus la demande est forte par rapport à l'offre de logements sociaux du territoire.

Niveau de vie et revenus

Revenus et fiscalité en 2021

EP du territoire Stéoruellan



20 941
foyers fiscaux

Loiret

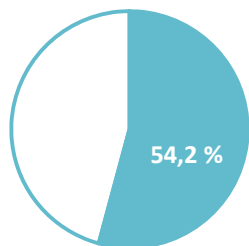


394 780
foyers fiscaux

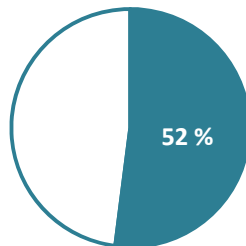


Part des foyers non imposés

EP du territoire Stéoruellan



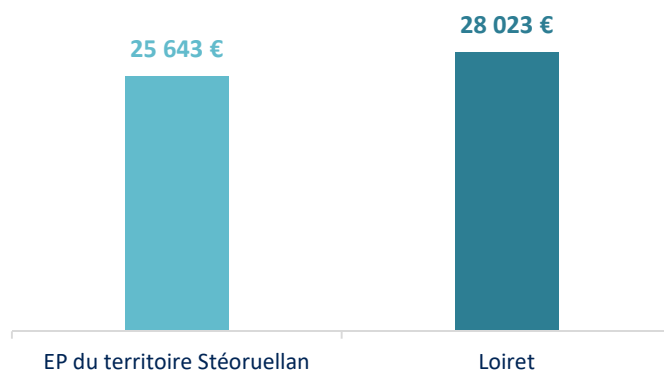
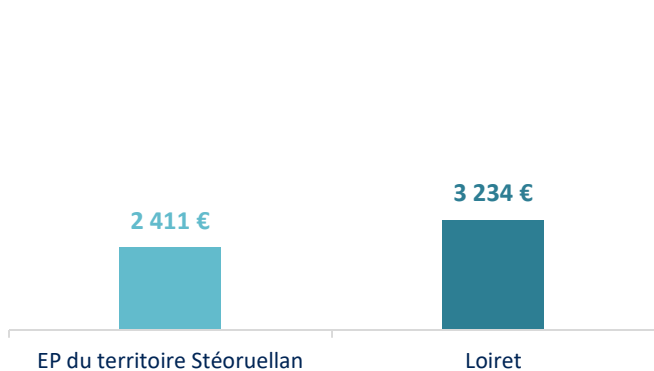
Loiret



Impôt moyen par foyer fiscal

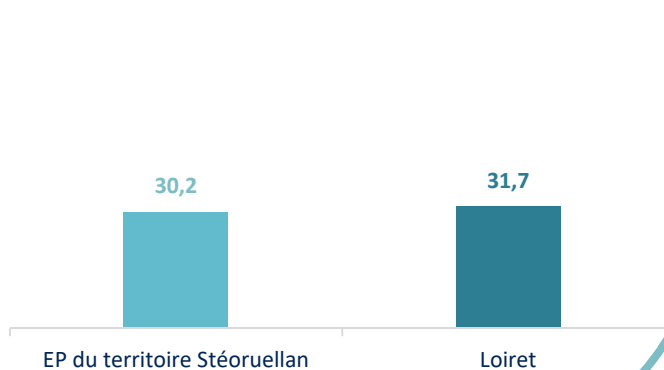
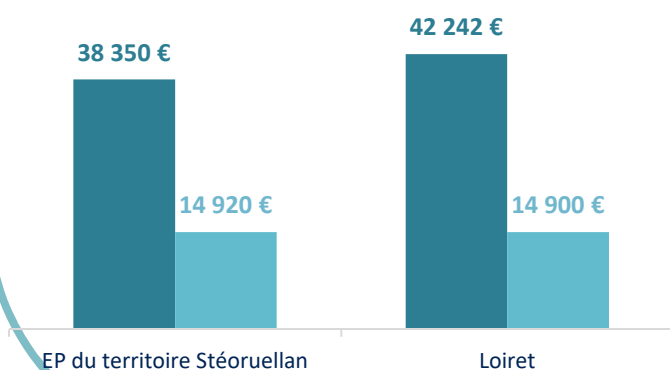


Revenu moyen déclaré par foyer fiscal



Revenu moyen déclaré par foyer fiscal imposé et non imposé

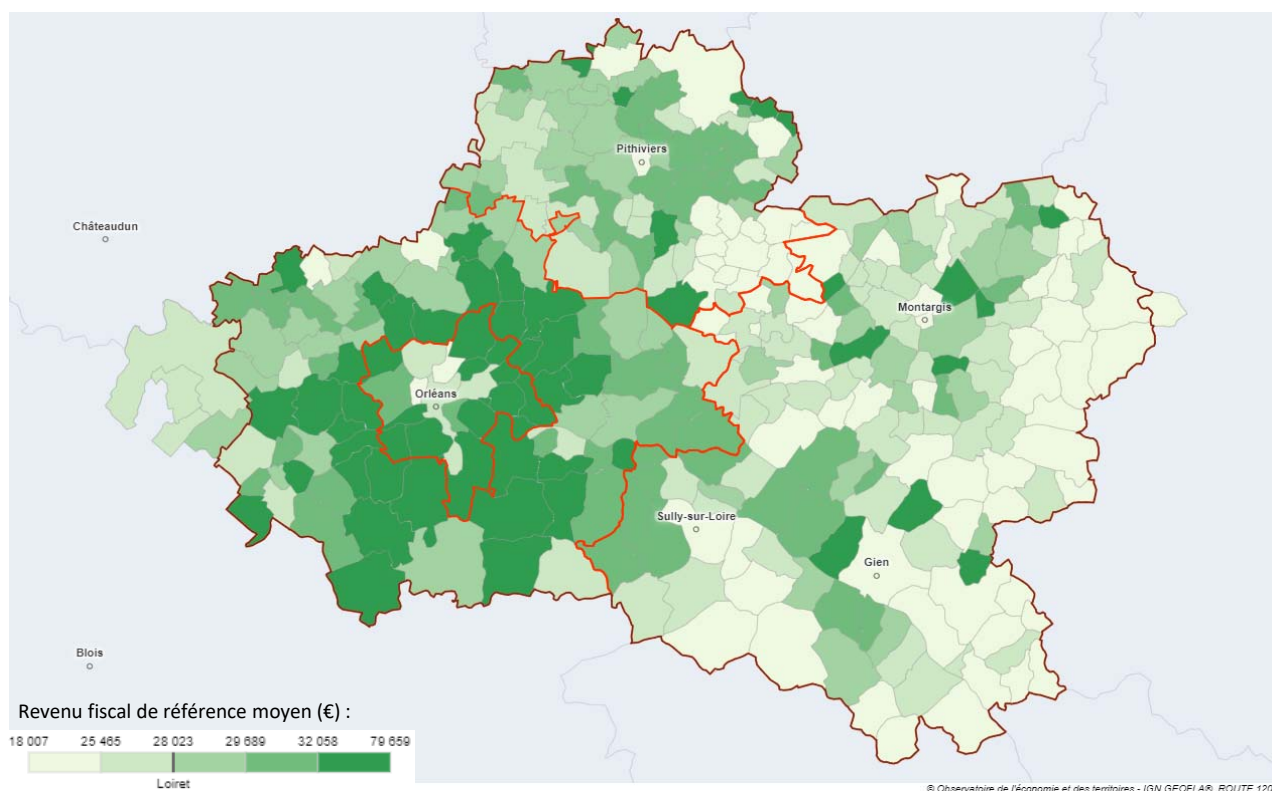
Part des pensions et retraites dans le total des revenus (en %)



■ Foyers imposés ■ Foyers non imposés

Source : DGFIP 2021

Revenu fiscal moyen par commune en 2021



https://geoclip-air.pilote41.fr/socioeco/index.php#c=indicator&i=revenus.rev_moy&s=2021&view=map53

Source : DGFIP 2021

Taux de pauvreté* en 2020 par EPCI

	Taux de pauvreté (en %)
Orléans Métropole	15,1
Loiret	13,2
Région Centre-Val de Loire	12,9
France métropolitaine	14,4

Source : Filosofi 2020

*Le taux de pauvreté correspond à la part de la population dont le niveau de vie est inférieur au seuil de 60 % du niveau de vie médian de France métropolitaine (1 128 euros par mois en 2020).

Le niveau de vie correspond au revenu disponible par unité de consommation (UC), soit le rapport du revenu disponible du ménage (revenus d'activités, indemnités de chômage, retraites et pensions, revenus fonciers, revenus financiers et prestations sociales reçues déduction faite des impôts directs et prélèvements sociaux) par « équivalent adulte » (1 UC au premier adulte du ménage, 0,5 UC aux autres personnes de 14 ans ou plus et 0,3 UC aux enfants de moins de 14 ans).

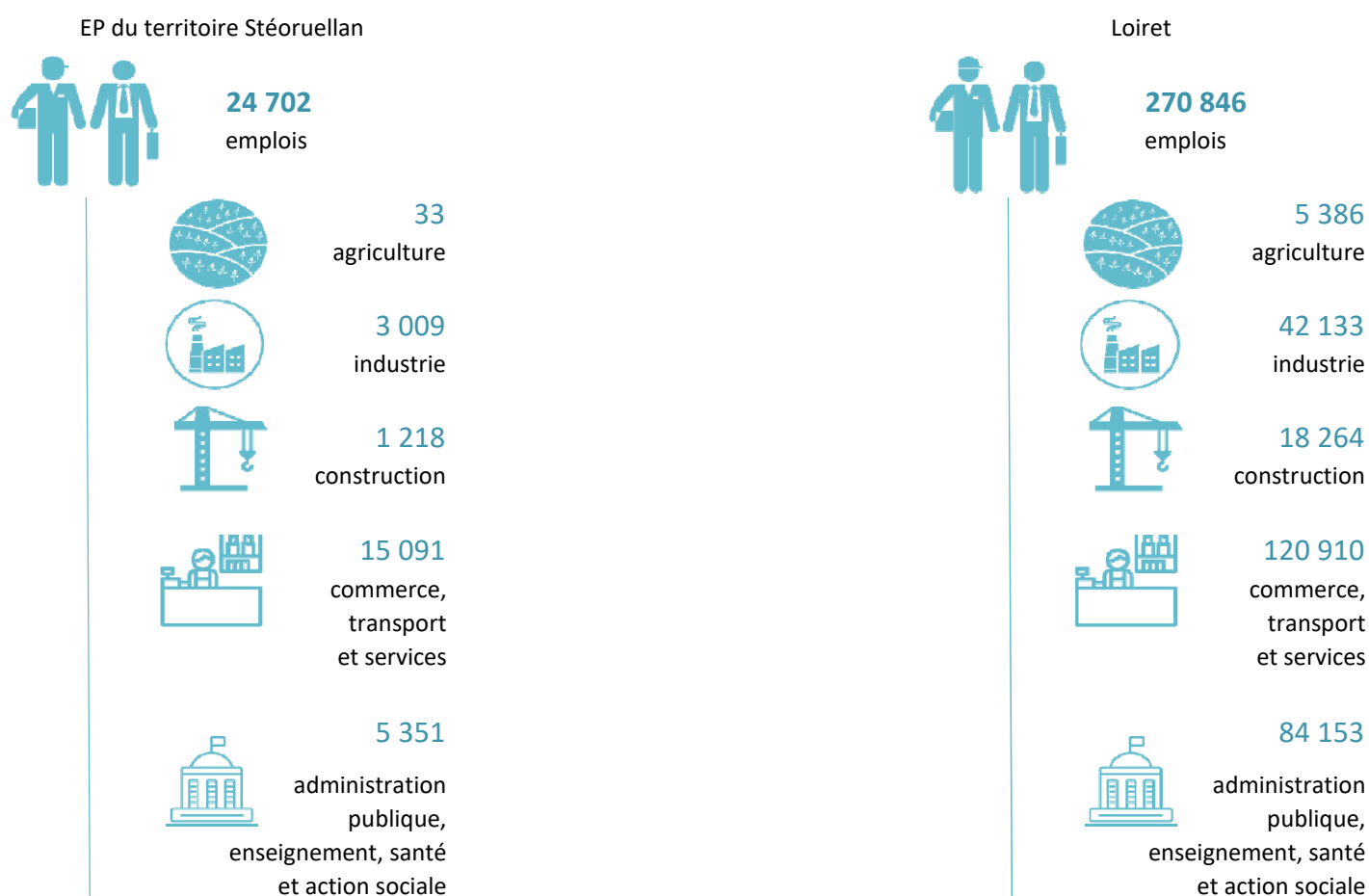
Activité économique et emplois

Nombre d'établissements par secteur d'activité et répartition (en %)

	EP du territoire Stéoruellan	%	Loiret	%
Total des établissements	5 250		111 614	
Agriculture	51	1,0	5 869	5,3
Industrie	186	3,5	5 018	4,5
Construction	515	9,8	8 445	7,6
Commerce	949	18,1	15 824	14,2
Services	3 549	67,6	76 458	68,5

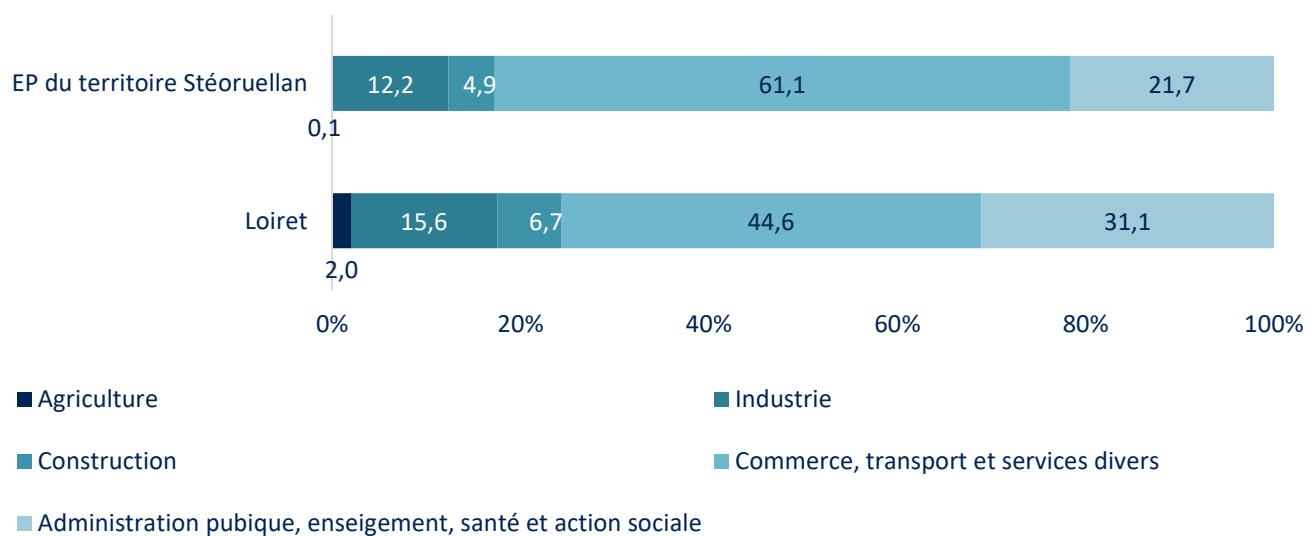
Source : SIRENE 07/2023

Nombre d'emplois par secteur d'activité en 2020



Source : INSEE RP 2020 - exploitation complémentaire

Répartition des emplois par secteur d'activité en 2020 (en %)



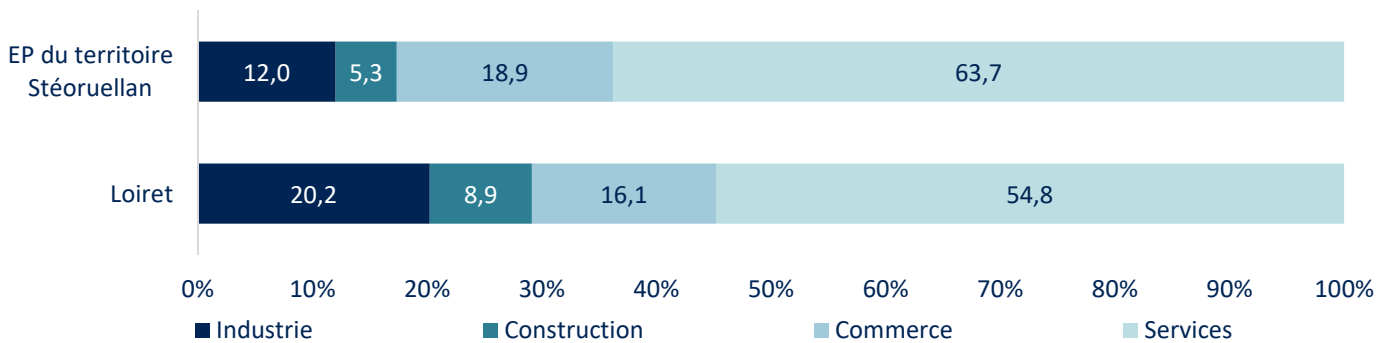
Source : INSEE RP 2020 - exploitation complémentaire



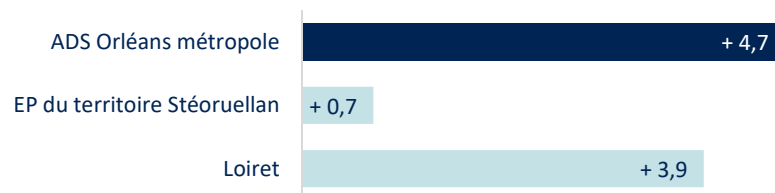
Zoom sur l'emploi salarié privé (hors agriculture) en 2022

	EP du territoire Stéoruellan	Loiret
Emplois salariés privés	22 824	195 345
Industrie	2 739	39 489
Construction	1 221	17 436
Commerce	4 315	31 362
Services	14 549	107 058

Répartition de l'emploi salarié privé par grand secteur en 2022 (en %)



Évolution de l'emploi salarié privé entre 2019 et 2022 (en %)



Évolution de l'emploi salarié privé par grand secteur entre 2019 et 2022 (en %)

	Industrie	Construction	Commerce	Services	total
EP du territoire Stéoruellan	- 0,6 % - 16 emplois	+ 1,5 % + 18 emplois	+ 1,5 % + 65 emplois	+ 0,6 % + 89 emplois	+ 0,7 % + 156 emplois
Loiret	- 1,4 % - 547 emplois	+ 7,5 % + 1 216 emplois	+ 2,1 % + 659 emplois	+ 5,9 % + 5 956 emplois	+ 3,9 % + 7 284 emplois

industrie

construction

commerce

services

total

Source : URSSAF au 31/12

La population active

Répartition de la population âgée de 15 à 64 ans en 2020

	EP du territoire Stéoruellan	%	Loiret	%
Population de 15 à 64 ans	23 053		415 408	
Actifs	16 464	71,4	314 286	75,7
Actifs occupés	14 419	62,5	275 879	66,4
Inactifs	6 589	28,6	101 122	24,3
Élèves, étudiants, stagiaires non rémunérés	2 061	8,9	41 622	10,0
Retraités, préretraités	1 743	7,6	28 621	6,9
Autres inactifs	2 784	12,1	30 879	7,4

Source : INSEE RP 2020 - exploitation principale

Taux d'activité* de la population de 15 à 64 ans en 2020 (en %)

EP du territoire Stéoruellan

Loiret

71,4 % taux d'activité des 15-64 ans

75,7 % taux d'activité des 15-64 ans

70,9 % taux d'activité
des femmes âgées de 15 à 64 ans

73,4 % taux d'activité
des femmes âgées de 15 à 64 ans

Source : INSEE RP 2020 - exploitation principale

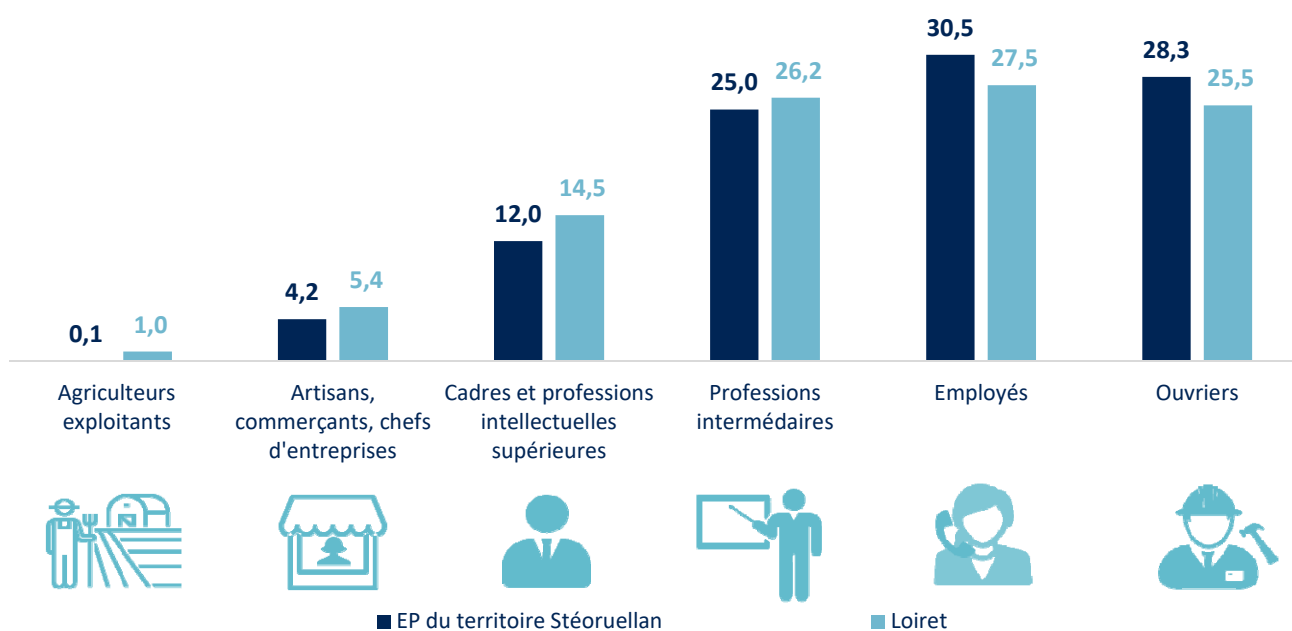
*Le taux d'activité est le rapport entre le nombre d'actifs (actifs occupés et chômeurs) et l'ensemble de la population correspondante.

Nombre d'actifs âgés de 15 à 64 ans par catégorie socio-professionnelle en 2020

	EP du territoire Stéoruellan	Loiret
Agriculteurs exploitants	9	2 981
Artisans, commerçants, chefs d'entreprises	681	16 814
Cadres et professions intellectuelles supérieures	1 939	45 168
Professions intermédiaires	4 063	81 477
Employés	4 942	85 430
Ouvriers	4 591	79 183

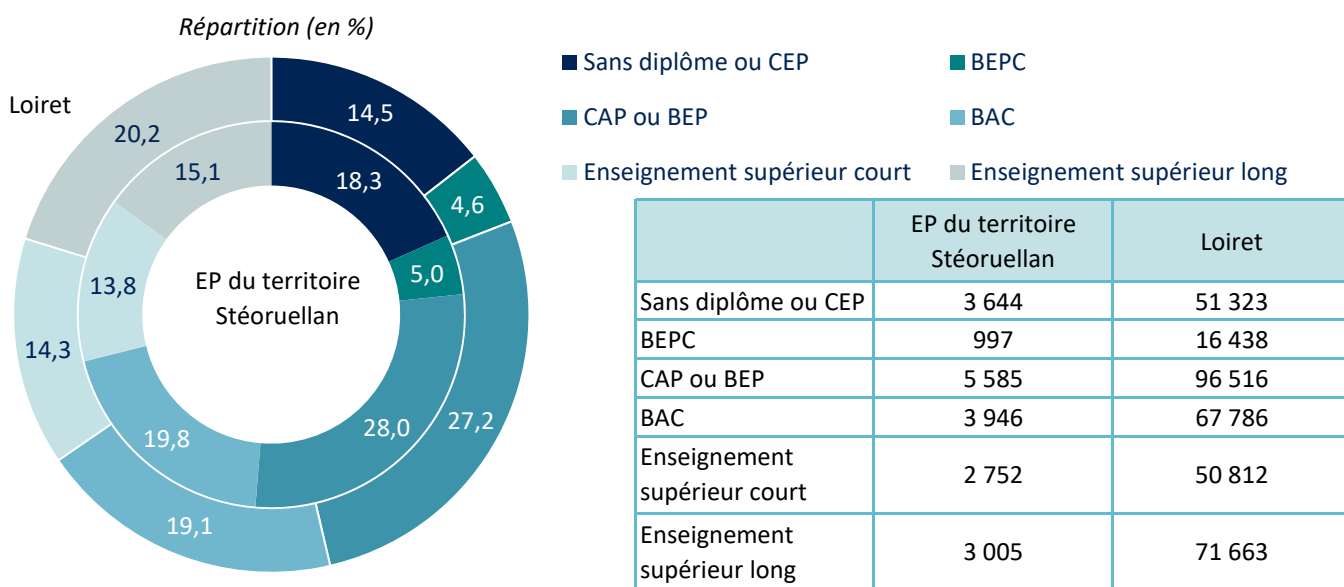
Source : INSEE RP 2020 - exploitation complémentaire
(répartition hors catégorie socio-professionnelle non précisée)

Répartition des actifs âgés de 15 à 64 ans par catégorie socio-professionnelle en 2020 (en %)



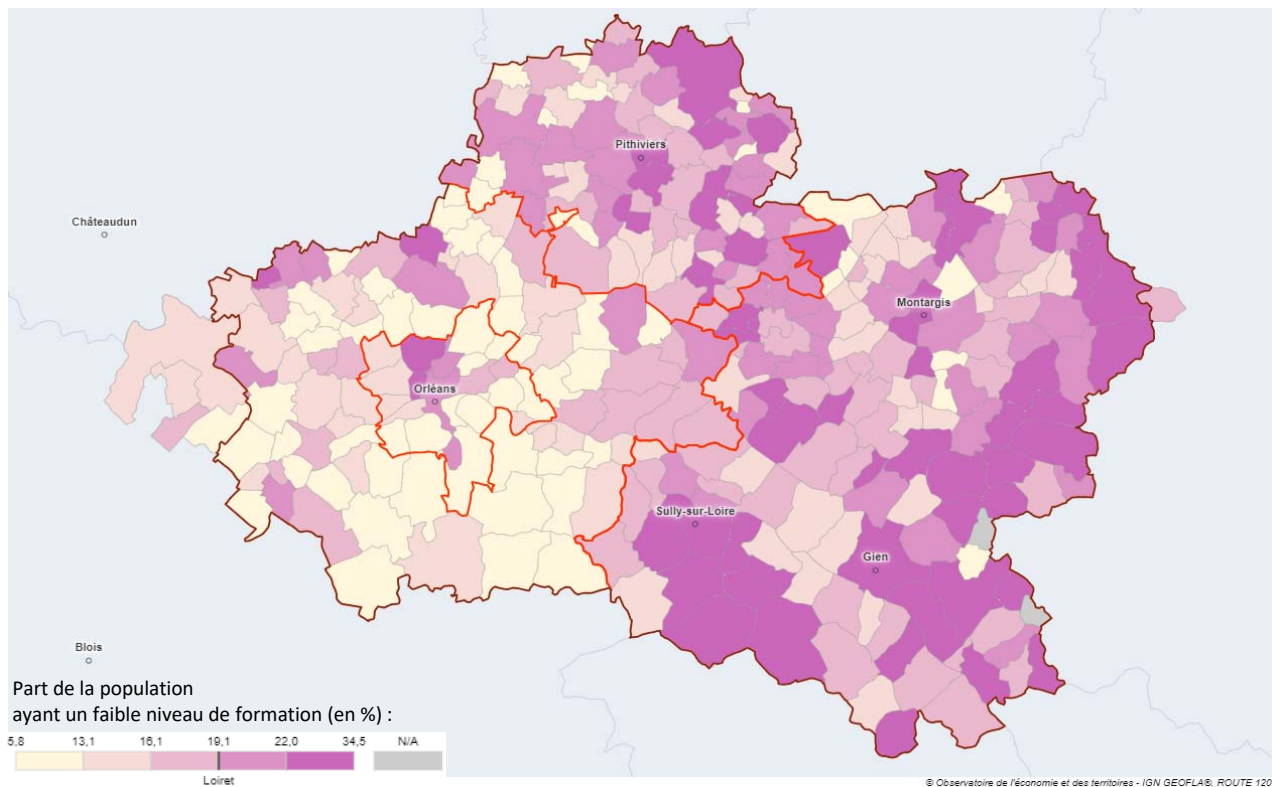
Source : INSEE RP 2020 - exploitation complémentaire
(répartition hors catégorie socio-professionnelle non précisée)

Niveau de formation de la population non scolarisée âgée de 20 à 64 ans (diplôme le plus élevé) en 2020



Source : INSEE RP 2020 - exploitation principale

Part de la population non scolarisée âgée de 20 à 64 ans
ayant un faible niveau de formation* en 2020 (en %)



https://geoclip-air.pilote41.fr/socioeco/index.php#c=indicator&i=forma_nivdipl.for_faible_2064&s=2020&view=map53

Source : INSEE RP 2020

*Proportion de personnes qui ne sont titulaires d'aucun diplôme (avec ou sans scolarité) ou d'un niveau de formation faible (BEPC, brevet des collèges) parmi l'ensemble des 20 à 64 ans sortis du système scolaire

Demandeurs d'emploi de catégorie A, B, C au 31/12/2022

EP du territoire Stéoruellan



3 252

Demandeurs d'emploi
de catégorie A, B et C

soit - 3,8 % depuis 2019

426

Demandeurs d'emploi
de catégorie A, B et C dans les QPV

Loiret



54 608

Demandeurs d'emploi
de catégorie A, B et C

soit - 6,5 % depuis 2019

Source : Pôle Emploi - DEFM au 31/12/2022

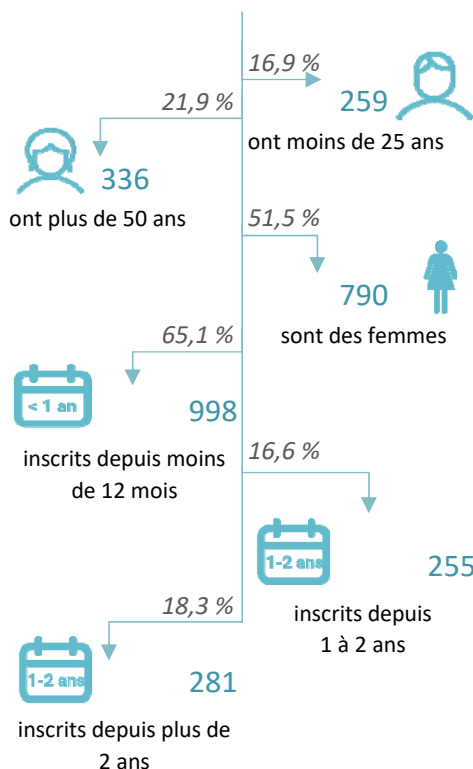
Zoom sur les demandeurs d'emploi de catégorie A au 31/12/2022

EP du territoire Stéoruellan

1 534

demandeurs d'emploi de catégorie A

soit 9,3 demandeurs d'emploi
de catégorie A pour 100 actifs
âgés de 15 à 64 ans

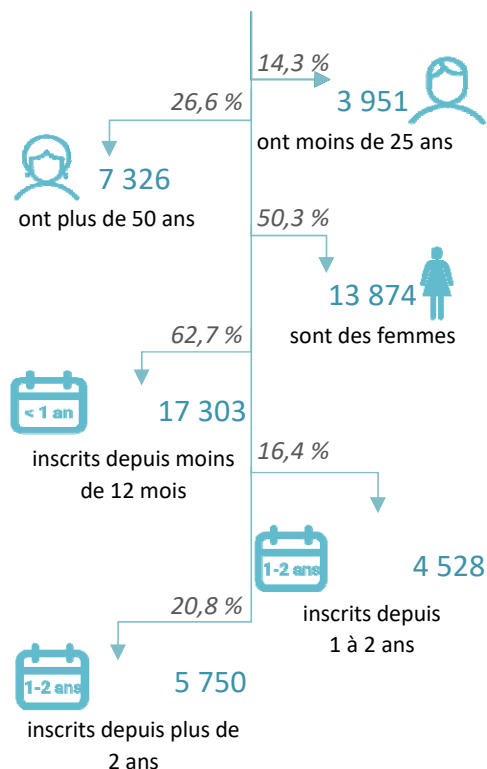


Loiret

27 581

demandeurs d'emploi de catégorie A

soit 8,8 demandeurs d'emploi
de catégorie A pour 100 actifs
âgés de 15 à 64 ans



Source : Pôle Emploi - DEFM au 31/12/2022

Cat. A : Personne sans emploi, tenue d'accomplir des actes positifs de recherche d'emploi quel que soit le type de contrat (CDI, CDD, à temps plein, à temps partiel, temporaire ou saisonnier)

Cat. B : Personne ayant exercé une activité réduite de 78 heures maximum par mois, tenue d'accomplir des actes positifs de recherche d'emploi

Cat. C : Personne ayant exercé une activité réduite de plus de 78 heures par mois, tenue d'accomplir des actes positifs de recherche d'emploi

Insertion

Loiret

16 060 foyers allocataires du RSA
au 31/12/2022*
+ 2,2 % en 3 ans

Sources : CAF et MSA, fichier Elisa

***Attention**, les données CAF et MSA ne sont pas disponibles à un niveau infradépartemental. Les données présentées ci-après sont issues du logiciel de gestion de l'action sociale du Conseil départemental. La somme des territoires ne correspond pas au total indiqué pour le Loiret (sources CAF et MSA).

EP du territoire Stéoruellan

1 028 foyers allocataires du RSA
au 31/12/2022
+ 2,9 % en 3 ans

Source : Conseil Départemental du Loiret - Requête BI

EP du territoire Stéoruellan

59 % de femmes
50 foyers allocataires pour 1 000 personnes
âgées de 20 à 64 ans

Loiret

55,6 % de femmes
47 foyers allocataires pour 1 000 personnes
âgées de 20 à 64 ans

Sources : Conseil Départemental du Loiret - Requête BI, INSEE RP 2020

202 nouveaux foyers allocataires
du RSA en 2022

3 589 nouveaux foyers allocataires
du RSA en 2022

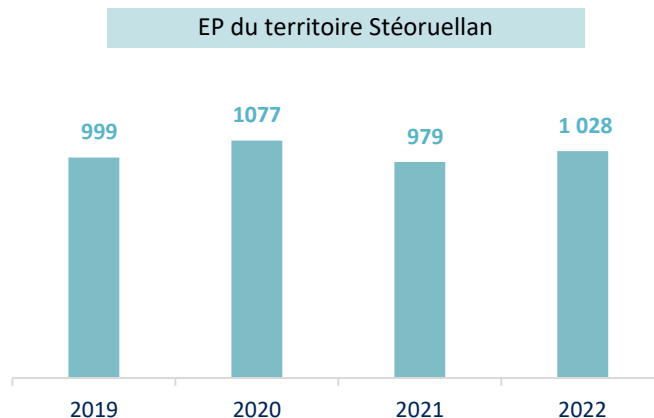
244 nouveaux bénéficiaires* du RSA
en 2022

4 244 nouveaux bénéficiaires* du RSA
en 2022

Source : Conseil Départemental du Loiret - Requête BI

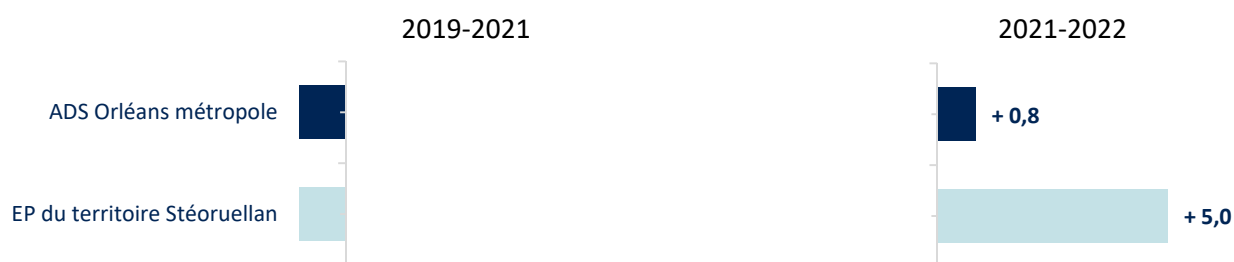
*allocataires et conjoints

Nombre de foyers allocataires du RSA depuis 2019



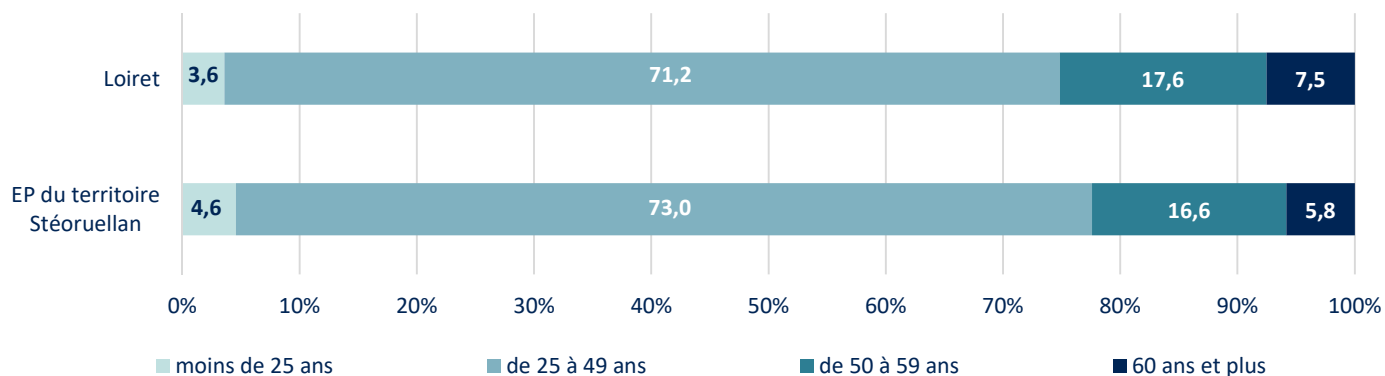
*Source : Conseil Départemental du Loiret - Requête BI
(situation au 31/12)*

Évolution du nombre de foyers allocataires du RSA depuis 2019 (en %)



*Source : Conseil Départemental du Loiret - Requête BI
(situation au 31/12)*

Répartition des foyers allocataires du RSA par tranche d'âge fin décembre 2022 (en %)



Source : Conseil Départemental du Loiret - Requête BI

L'insertion des jeunes âgés de 15 à 29 ans

EP du territoire Stéouellan

Loiret



1 104 jeunes sortis du système scolaire
sans diplôme
soit 17,1 % des 15-29 ans



11 794 jeunes sortis du système scolaire
sans diplôme
soit 10,2 % des 15-29 ans

1 724 jeunes non insérés* en 2020
soit 26,7 % des 15-29 ans

21 221 jeunes non insérés* en 2020
soit 18,3 % des 15-29 ans

Source : INSEE RP 2020

*ni en formation ni en emploi

Aides allouées par le FUL/FAJ et nombre de ménages bénéficiaires en 2022

Données non disponibles pour Orléans Métropole qui gère le dispositif sur son territoire

FUL : Fonds Unifié Logement

FAJ : Fonds d'Aide aux Jeunes

Enfance - Famille

Population de moins de 20 ans en 2020

EP du territoire Stéoruellan



9 929 habitants de moins de 20 ans

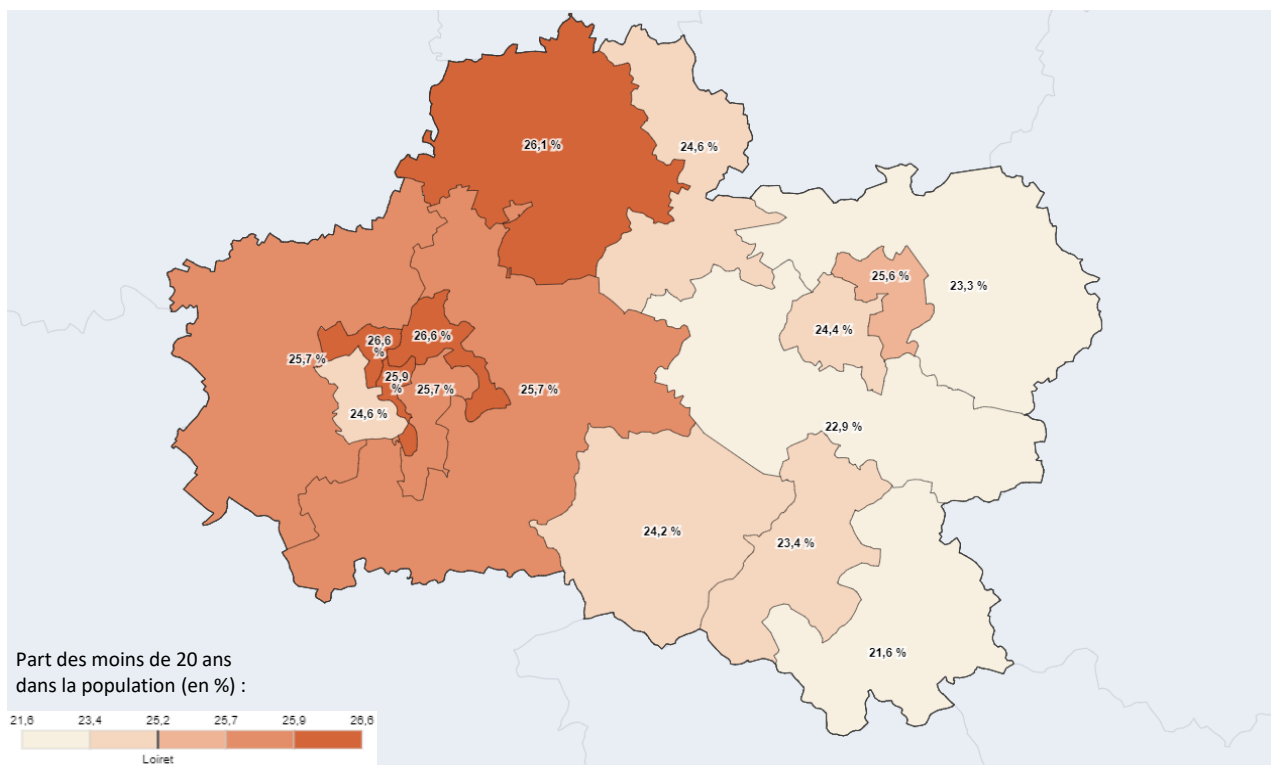
soit 5,8 % de la population de moins de 20 ans du Loiret

Population de moins de 20 ans par commune en 2020

	Population de moins de 20 ans		Population de moins de 20 ans
Ormes	1 213	Saint-Jean-de-la-Ruelle	4 606
Saran	4 110		

Source : INSEE RP 2020 - exploitation principale

Part de la population de moins de 20 ans par territoire d'intervention d'équipe pluridisciplinaire en 2020 (en %)



https://geoclip-air.pilote41.fr/socioeco/index.php#c=indicator&i=pop_age.part20&s=2020&view=map104

Source : INSEE RP 2020

Population de moins de 18 ans en 2020

EP du territoire Stéoruellan

Loiret

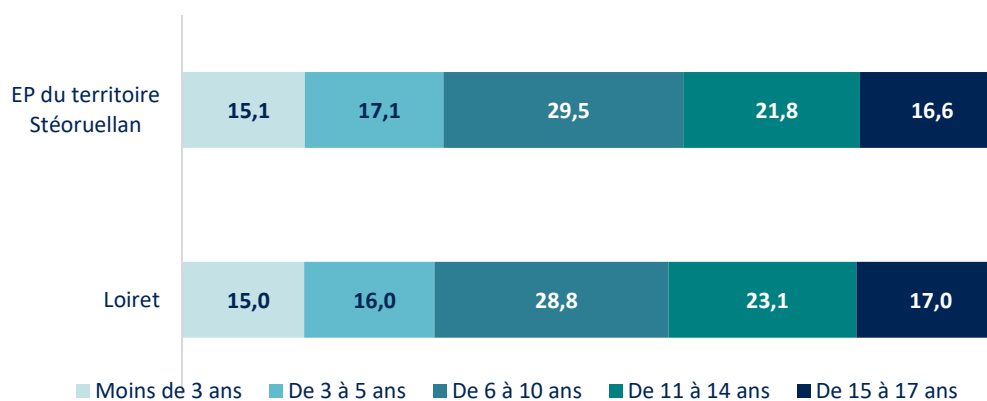


9 056 habitants de moins de 18 ans
soit 24,2 % de la population



155 142 habitants de moins de 18 ans
soit 22,7 % de la population

Répartition de la population de moins de 18 ans par classe d'âge en 2020 (en %)



Source : INSEE RP 2020 - exploitation principale

Enfants de moins de 6 ans

EP du territoire Stéoruellan

Loiret



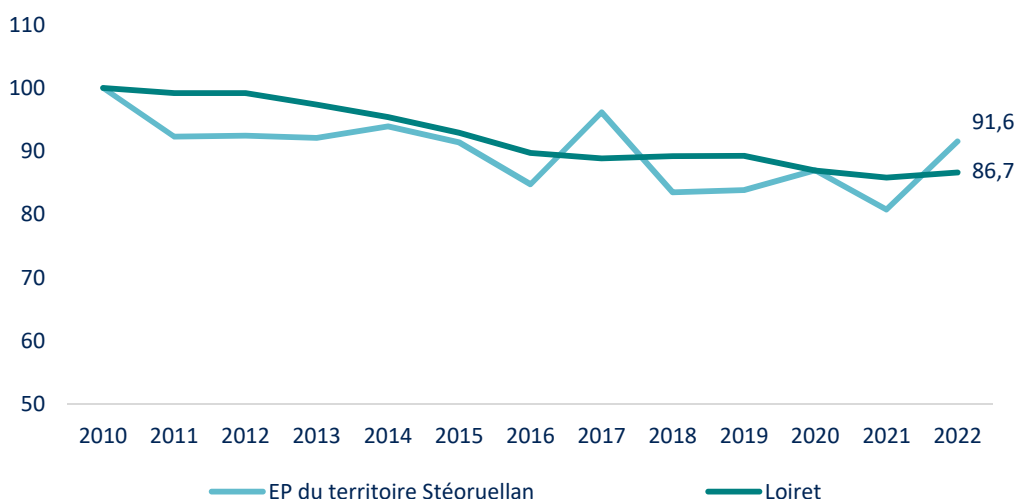
2 912 enfants de moins de 6 ans



48 142 enfants de moins de 6 ans

Source : INSEE RP 2020 - exploitation principale

Évolution du nombre de naissances entre 2010 et 2022 (base 100 en 2010)



Source : INSEE - Etat Civil
naissances domiciliées

EP du territoire Stéouellan



500 naissances en 2022

1 416 naissances sur la période 2020-2022

soit 6,2 % des naissances du Loiret

472 naissances en moyenne par an depuis 2020

Loiret



7 588 naissances en 2022

22 720 naissances sur la période 2020-2022

7 573 naissances en moyenne par an depuis 2020

Source : INSEE - Etat Civil
naissances domiciliées

Accueil des jeunes enfants en 2023

	EP du territoire Stéouellan	Loiret
Nombre total de places d'accueil	1 194	17 413
dont places en structures d'accueil	332	4 228
dont places chez les assistantes maternelles	862	13 185
Nombre d'assistantes maternelles	263	3 915
Taux de couverture*	843	766

Sources : Conseil Départemental du Loiret 2023
INSEE - Etat Civil naissances domiciliées (2020 à 2022)

*nombre de places chez les assistantes maternelles et en structures d'accueil pour 1 000 enfants nés au cours des 3 dernières années

Services et établissements de l'Aide sociale à l'enfance
par commune en 2023

Aucun établissement au sein du territoire

Nombre d'assistants familiaux agréés et nombre de places d'accueil
en 2022

	Nombre d'assistants familiaux agréés	Nombre de places d'accueil
EP du territoire Stéoruellan	13	28
Loiret	493	1 156

Source : Conseil Départemental du Loiret au 31/12/2022

Autonomie

EP du territoire Stéouellan

Loiret



6 753 personnes âgées de 65 ans ou plus

18,1 % de la population en 2020

+ 768 depuis 2014



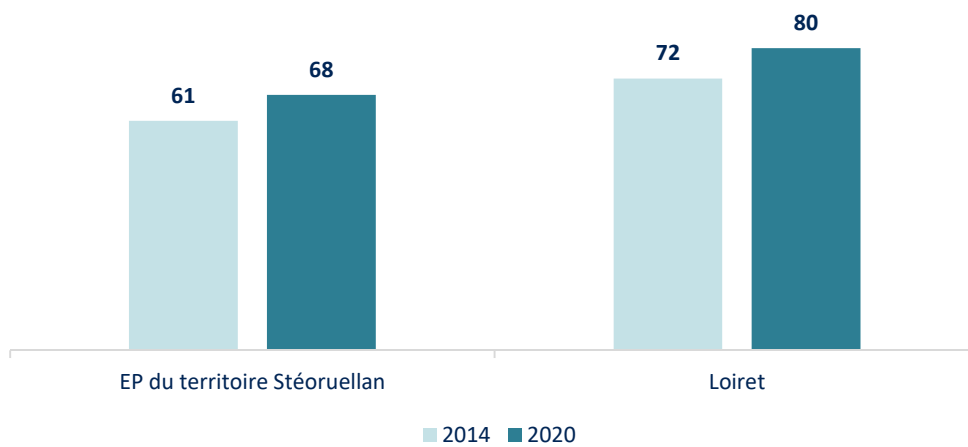
138 147 personnes âgées de 65 ans ou plus

20,2 % de la population en 2020

+ 15 308 depuis 2014

Source : INSEE RP 2014 et 2020

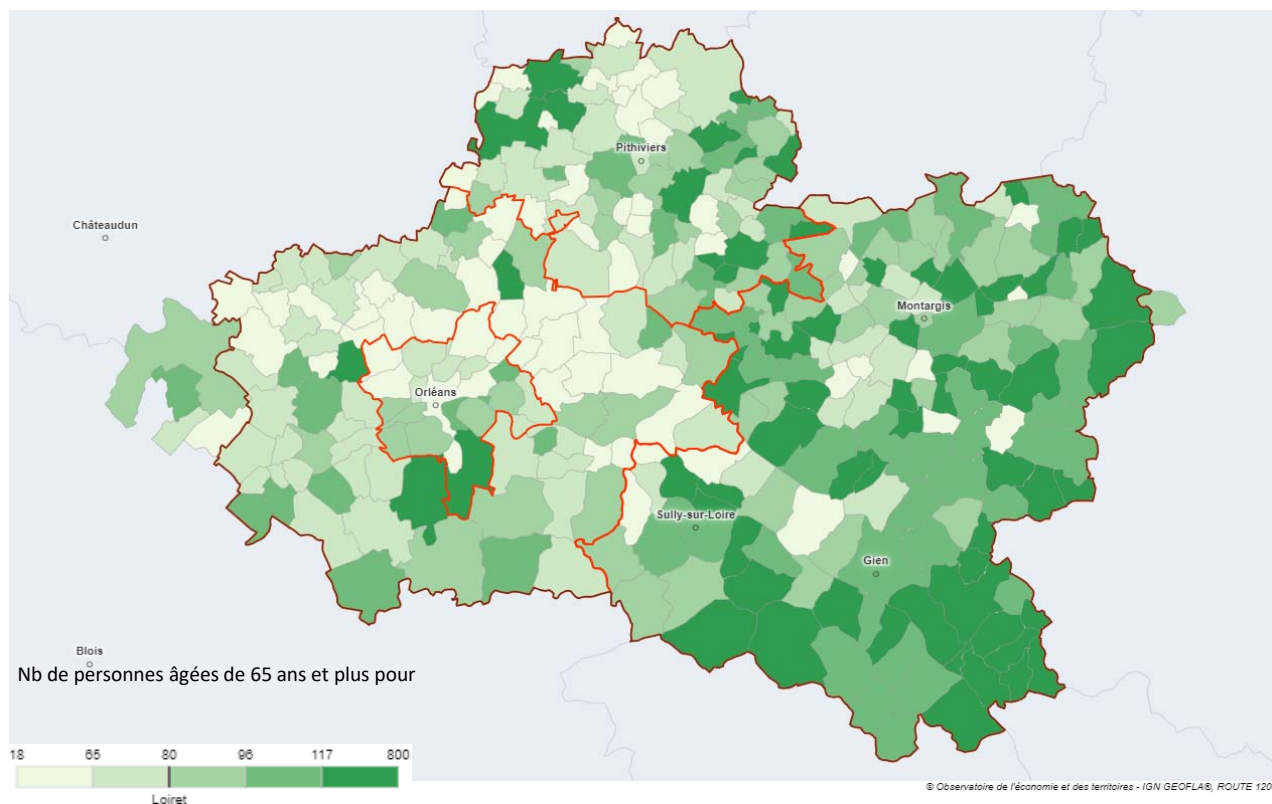
Indice de vieillesse* en 2014 et 2020



Source : INSEE RP 2014 et 2020

*Nombre de personnes âgées de 65 ans et plus pour 100 jeunes de moins de 20 ans

Indice de vieillesse par commune en 2020



https://geoclip-air.pilote41.fr/socioeco/index.php#c=indicateur&i=pop_age.indicieux&s=2020&view=map53

Source : INSEE RP 2020

*Nombre de personnes âgées de 65 ans et plus pour 100 jeunes de moins de 20 ans

Population de 65 ans et plus par classe d'âge en 2020 et évolution entre 2014 et 2020 (en %)

	EP du territoire Stéoruellan	Poids dans le Loiret (en %)	Évolution (en %)	Loiret	Évolution (en %)
65 - 74 ans	3 515	4,8	+ 10,8	73 570	+ 21,5
75 - 84 ans	2 113	5,1	+ 9,0	41 620	- 1,2
85 ans et plus	1 125	4,9	+ 28,8	22 956	+ 13,8

Source : INSEE RP 2014 et 2020

Population de 65 ans et plus par classe d'âge par commune en 2020

Commune	65 - 74 ans	75 - 84 ans	85 ans et plus	Part des 65 ans et plus dans la population (en %)	Part des 75 ans et plus dans la population (en %)
Ormes	323	134	52	12,1	4,4
Saint-Jean-de-la-Ruelle	1 617	989	551	19,0	9,3
Saran	1 575	990	522	18,6	9,1

Source : INSEE RP 2020



2 855 personnes âgées de 75 ans ou plus
vivent à domicile
dont 39,4 % vivent seules
soit 1 125 personnes



57 668 personnes âgées de 75 ans ou plus
vivent à domicile
dont 41,4 % vivent seules
soit 23 859 personnes

Source : INSEE RP 2020

L'Allocation Personnalisée d'Autonomie (APA) au 31/12/2022



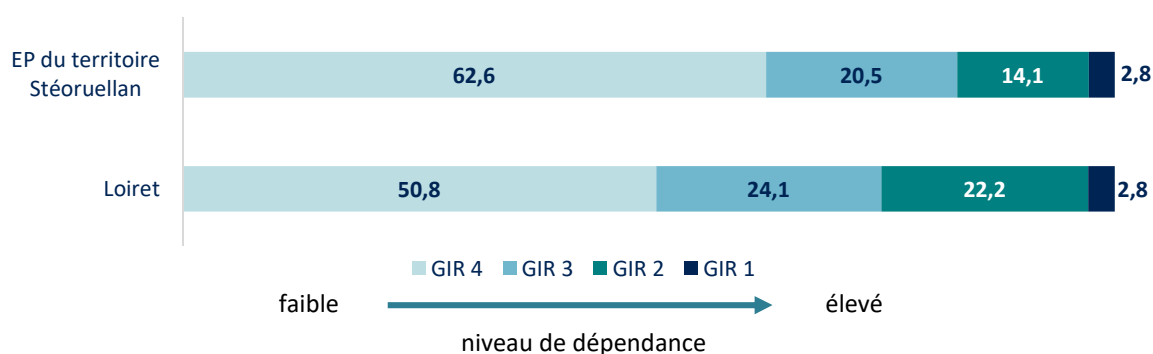
361 personnes bénéficient de l'APA
à domicile
dont 298 personnes âgées de 75 ans ou plus
soit 10,4 % des personnes âgées de 75 ans et plus
vivant à domicile



9 115 personnes bénéficient de l'APA
à domicile
dont 7 627 personnes âgées de 75 ans ou plus
soit 13,2 % des personnes âgées de 75 ans et plus
vivant à domicile

Sources : Conseil Départemental du Loiret au 31/12/2022 et INSEE RP 2020

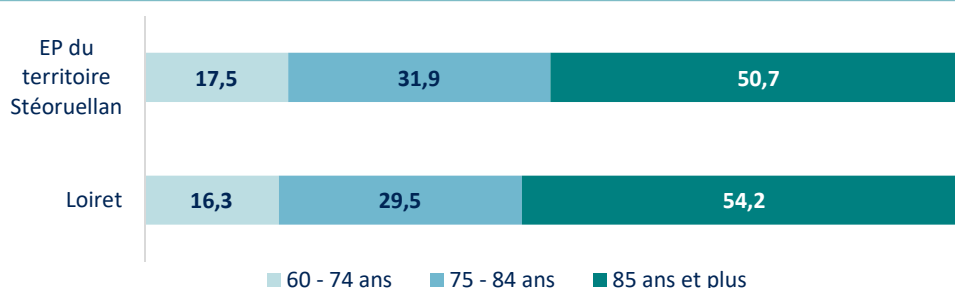
Répartition des bénéficiaires de l'APA à domicile par GIR fin 2022 (en %)



Sources : Conseil Départemental du Loiret au 31/12/2022

La grille nationale Aggir (Autonomie Gérontologie Groupe Iso Ressources) permet de mesurer le degré de perte d'autonomie d'une personne âgée pour déterminer les aides dont elle a besoin et ses droits potentiels à l'Allocation personnalisée d'autonomie (APA). Les degrés de perte d'autonomie sont classés en 6 Gir (Groupe iso-ressources) selon le niveau de besoin d'aides pour accomplir les actes essentiels de la vie quotidienne, le Gir 1 correspondant au niveau de dépendance le plus élevé. Seules les personnes classées dans les GIR 1 à 4 peuvent percevoir l'APA.

Répartition des bénéficiaires de l'APA à domicile par âge fin 2022 (en %)



Sources : Conseil Départemental du Loiret au 31/12/2022

Les établissements d'accueil et d'hébergement pour personnes âgées en 2023
(nb de structures et capacités autorisées)

EP du territoire Stéoruellan

Loiret

2 EHPAD

dont 1 EHPAD avec USLD

324 places et 160 places en USLD (dont 12 en UHR)

1 Résidence autonomie

70 places

0 Accueil de jour

0 places (hors places d'accueil de jour en EHPAD)

66 EHPAD

dont 5 EHPAD avec USLD

6 563 places et 330 places en USLD (dont 27 en UHR)

17 Résidences autonomie, MARPA
ou PUV

840 places

5 Accueils de jour

63 places (hors places d'accueil de jour en EHPAD)

Source : Conseil Départemental du Loiret 2023

EHPAD : Établissement d'Hébergement pour Personnes Âgées Dépendantes

USLD : Unité de Soins de Longue Durée

UHR : Unité d'Hébergement Renforcée

MARPA : Maison d'Accueil et de Résidence Pour l'Autonomie, anciennement "maison d'accueil rural pour les personnes âgées"

PUV : Petite Unité de Vie

Capacité d'accueil des établissements pour personnes âgées en 2023
(en nb de places autorisées hors USLD)

	EP du territoire Stéoruellan	Loiret
Capacité d'accueil totale (hors USLD)	394	7 466
dont hébergement permanent	382	7 166
<i>dont lits en unité sécurisée ou UHR</i>	26	817
dont hébergement temporaire	12	182
dont accueil de jour	0	116
Taux d'équipement global¹	122	116
Taux d'équipement en hébergement²	118	111

*Sources : Conseil Départemental du Loiret au 31/12/2023
et INSEE RP 2020*

¹ *Taux d'équipement global : nb total de places pour 1 000 habitants de 75 ans et plus*

² *Taux d'équipement en hébergement : nb de places en hébergement pour 1 000 habitants de 75 ans et plus*

Prestation de compensation du handicap (PCH) fin 2023

EP du territoire Stéoruellan



303 allocataires de la PCH

dont **266 adultes**
et **37 enfants**

8 habitants sur 1 000 de l'EP du territoire Stéoruellan
bénéficient de la PCH

5 habitants sur 1 000 du Loiret bénéficient de la PCH

Sources : Conseil Départemental du Loiret au 31/12/2023 et INSEE RP 2020

La prestation de compensation du handicap (PCH) est une aide financière versée par le département. Elle permet de rembourser les dépenses liées à la perte d'autonomie. La PCH comprend 5 formes d'aides (humaine, technique, aménagement du logement, transport, aide spécifique ou exceptionnelle, animale). Son attribution dépend du degré d'autonomie, de l'âge, des ressources et de la résidence. Elle est attribuée à vie si l'état de santé ne peut pas s'améliorer.

Capacité d'accueil des établissements pour personnes handicapées en 2023 (en nb de places autorisées)

	EP du territoire Stéoruellan		Loiret	
	Nb d'établissements	Nb de places	Nb d'établissements	Nb de places
Etablissements d'accueil médicalisé (EAM)	2	54	15	660
dont places d'hébergement permanent médicalisées	2	34	15	282
dont établissements avec hébergement temporaire	1	1	11	36
dont établissements avec accueil de jour	1	9	7	66
Etablissements d'accueil non médicalisé (EAMM)	4	75	26	620
dont établissements avec hébergement temporaire	0	0	2	13
dont établissements avec accueil de jour	0	0	6	66
Services d'accompagnement	3	102	17	476
dont Service d'accompagnement à la vie sociale (SAVS)	2	87	13	402
dont Service d'accompagnement médico-social pour adultes handicapés (SAMSAH)	1	15	4	74

Source : Conseil Départemental du Loiret 2023

Un SAVS a pour vocation de contribuer à la réalisation du projet de vie de personnes adultes handicapées par un accompagnement adapté favorisant le maintien ou la restauration de leurs liens familiaux, sociaux, scolaires, universitaires ou professionnels.

Un SAMSAH est un accompagnement médico-social adapté comportant des prestations de soins. Il accompagne les adultes handicapés dans leur projet de vie tout en favorisant les liens familiaux, sociaux, scolaires, professionnels. Ils sont dotés, contrairement aux SAVS, d'une équipe médicale et paramédicale qui peut émettre des conseils, et apporter des aides.

Les Services d'aide et d'accompagnement à domicile (SAAD)
par commune en 2023

Commune	Nombre de SAAD
Saran	2
Boigny-sur-Bionne	1

Source : Conseil Départemental du Loiret 2023

Ne sont pris en compte que les SAAD (publics ou privés) autorisés par le Conseil départemental pour intervenir auprès de personnes âgées en perte d'autonomie ou de personnes en situation de handicap, pour des actions liées aux actes essentiels de la vie, au soutien à domicile, à la préservation ou la restauration de l'autonomie dans l'exercice des activités de la vie quotidienne, au maintien ou au développement des activités sociales et des liens avec l'entourage.

Les services à la population

	EP du territoire Stéouellan	Loiret
Police	0	5
Gendarmerie	0	27
Centre de finances publiques	0	20
Agence Pôle Emploi	0	8
France Services	1	14
Poste (bureau, agence ou relais)	5	160
École maternelle et primaire (public et privé)	22	488
Collège (public et privé)	3	71
Lycée (public et privé)	1	43
Enseignement supérieur Universitaire	0	13
Établissement, service de santé	8	83
Maison de santé pluridisciplinaire	1	22
Établissement d'hébergement pour personnes âgées	3	86
Crèche collective ou parentale, halte-garderie	8	115
Établissement d'hébergement pour enfants handicapés	2	32
Service pour enfants handicapés	2	21
Accueil, hébergement pour adultes handicapés	7	54
Service pour adultes handicapés	6	100
Travail protégé	1	28
Etablissement pour adultes ou familles en difficulté	0	38
Centre d'accueil pour demandeurs d'asile (CADA)	0	6
Gare SNCF	0	21

Source : INSEE BPE 2021



OBSERVATOIRE
DE L'ÉCONOMIE
ET DES TERRITOIRES

Conseil départemental du Loiret
45000 Orléans
Téléphone 02 38 25 45 45
www.loiret.fr

