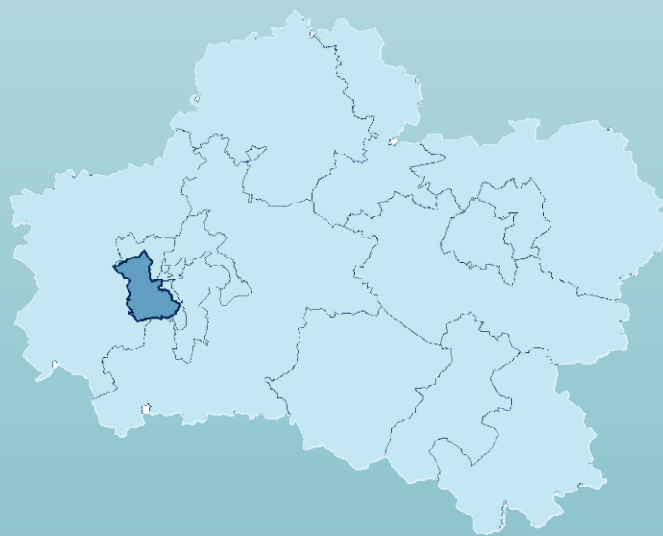




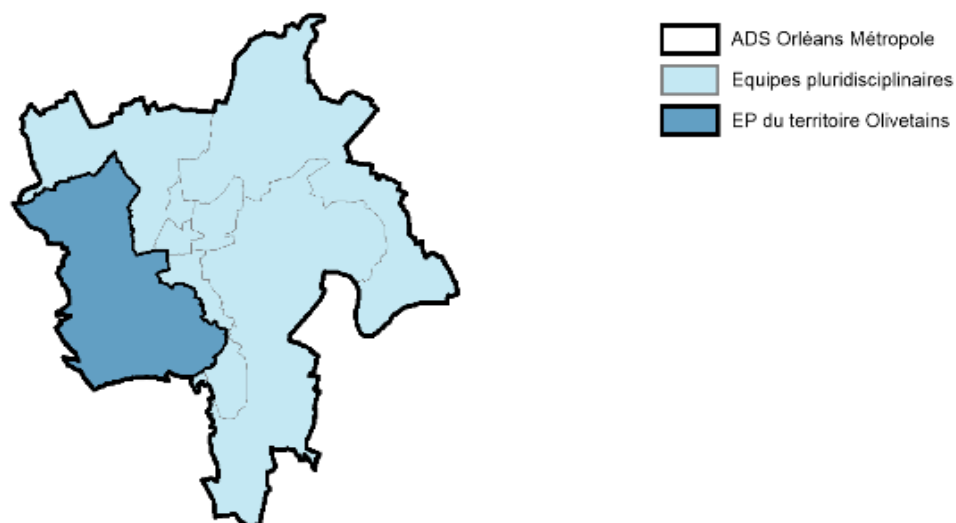
OBSERVATOIRE
DE L'ÉCONOMIE
ET DES TERRITOIRES

Equipe pluridisciplinaire du territoire Olivetains Novembre 2022



Loiret
votre Département 

L'Equipe pluridisciplinaire du territoire Olivetains

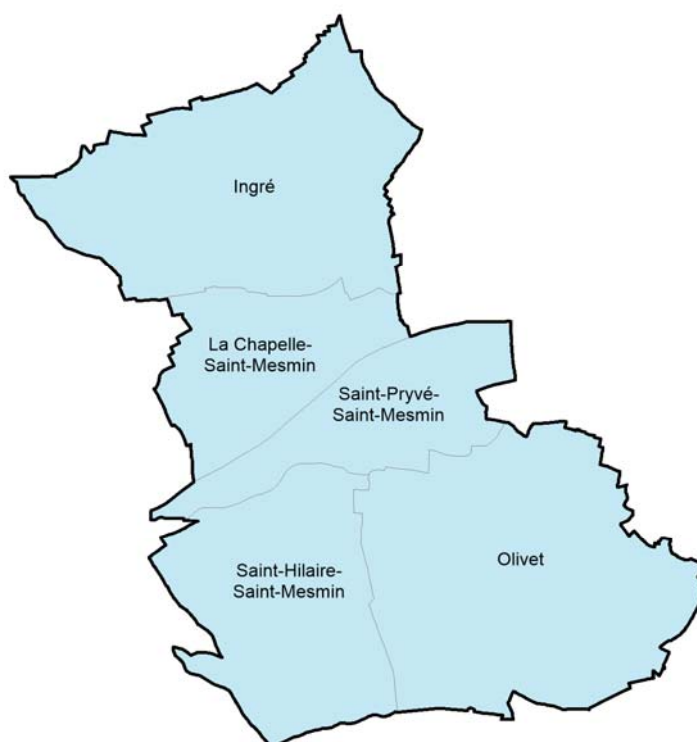


665,1 habitants par km² en 2019

7,5 % de la population du Loiret en 2019

5 communes

0 Quartier Prioritaire de la Politique de la Ville (QPV)



Démographie

Communes	Population 2019	Communes	Population 2019
Chapelle-Saint-Mesmin	10 180	Ingré	9 482
Olivet	22 386	Saint-Hilaire-Saint-Mesmin	3 071
Saint-Pryvé-Saint-Mesmin	6 076	-	-

Source : INSEE RP 2019

51 195 habitants en 2019

+ 4 151 habitants depuis 2013 (soit + 8,8 %)
+ 14 847 habitants pour le Loiret (soit + 2,2 %)

Source : INSEE RP 2013 et 2019



+ 1,42 %

Taux de variation annuel moyen de la population entre 2013 et 2019.

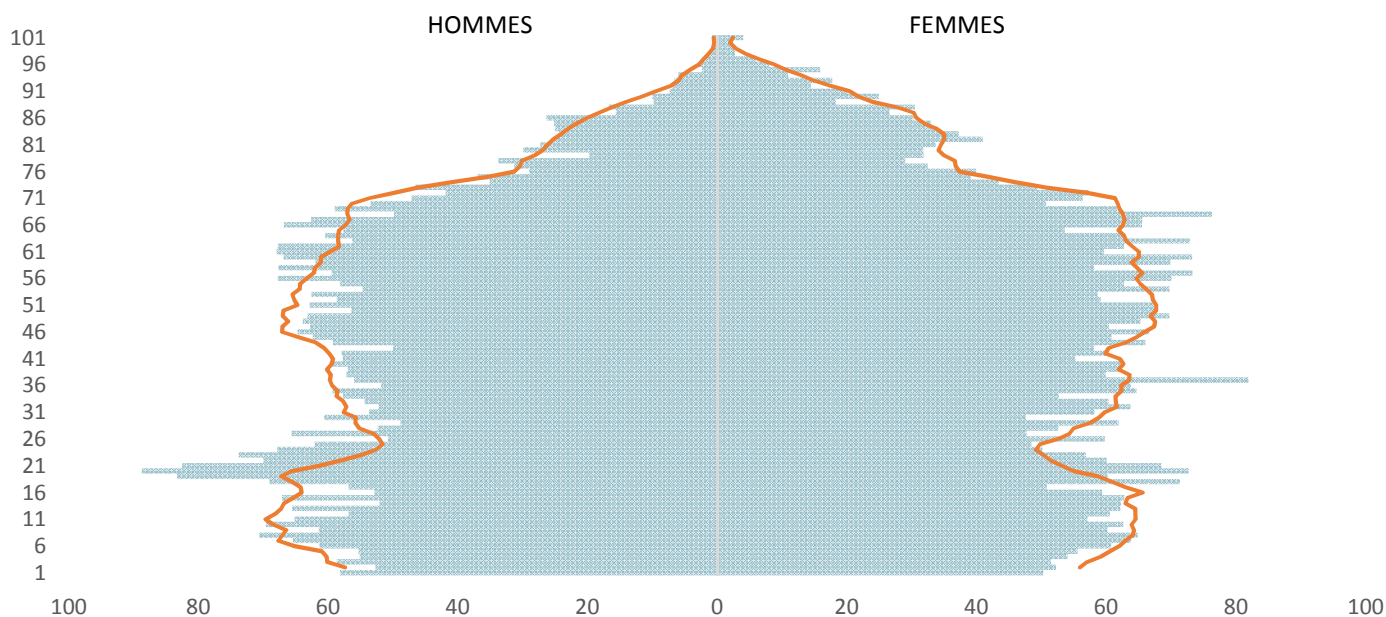


+ 0,37 %

pour le Loiret.

Source : INSEE RP 2013 et 2019 - exploitation principale

Structure par âge en 2019*



*pour 10 000 habitants

Source : INSEE RP 2019 - exploitation principale

Population par tranche d'âge en 2019

	EP du territoire Olivetains	%	Loiret	%
Population	51 195		680 434	
0-14 ans	9 195	18,0	129 354	19,0
15-29 ans	9 489	18,5	116 037	17,1
30-44 ans	9 095	17,8	124 704	18,3
45-59 ans	9 847	19,2	133 246	19,6
60-74 ans	8 632	16,9	113 042	16,6
75 ans et plus	4 936	9,6	64 051	9,4

Source : INSEE RP 2019 - exploitation principale

La composition des ménages en 2019

EP du territoire Olivetains

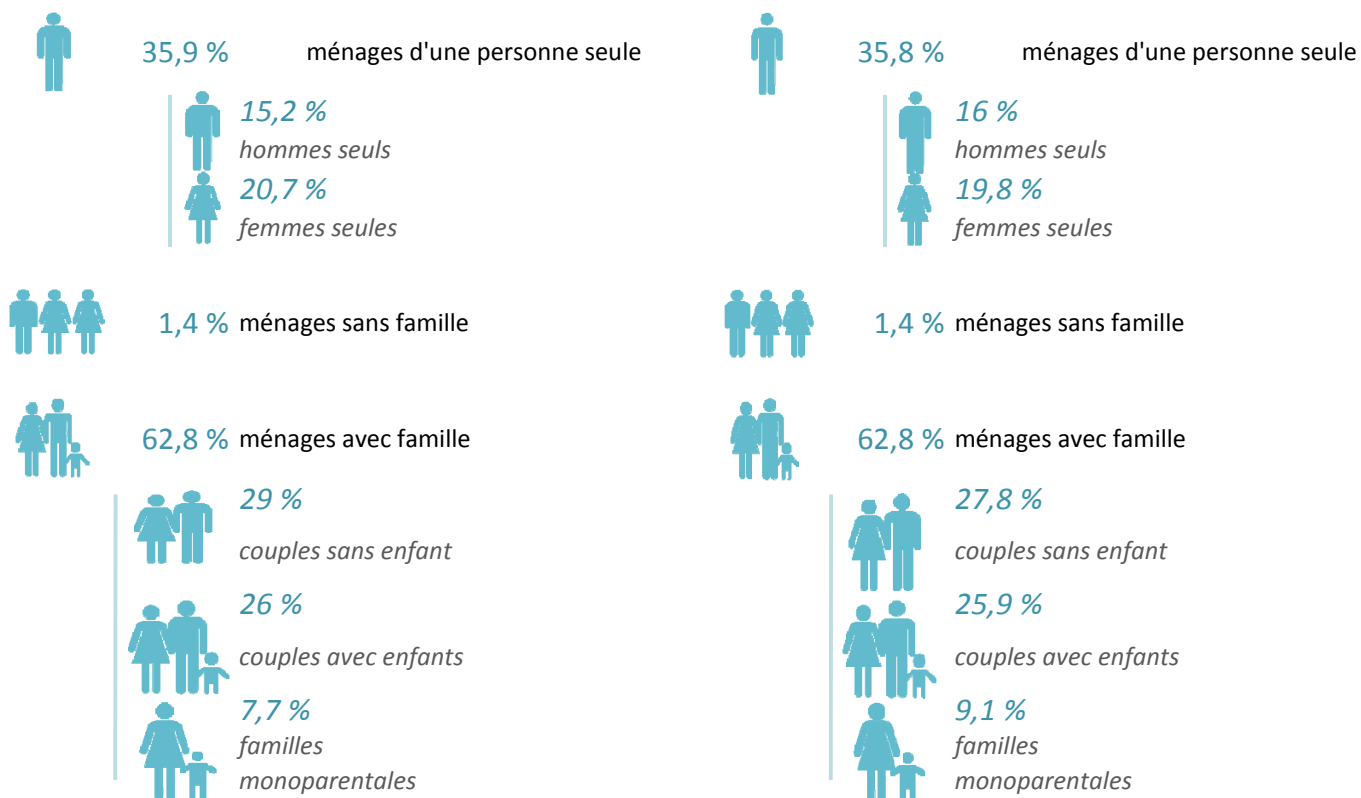


22 664 ménages en 2019

Source : INSEE RP 2019 - exploitation principale

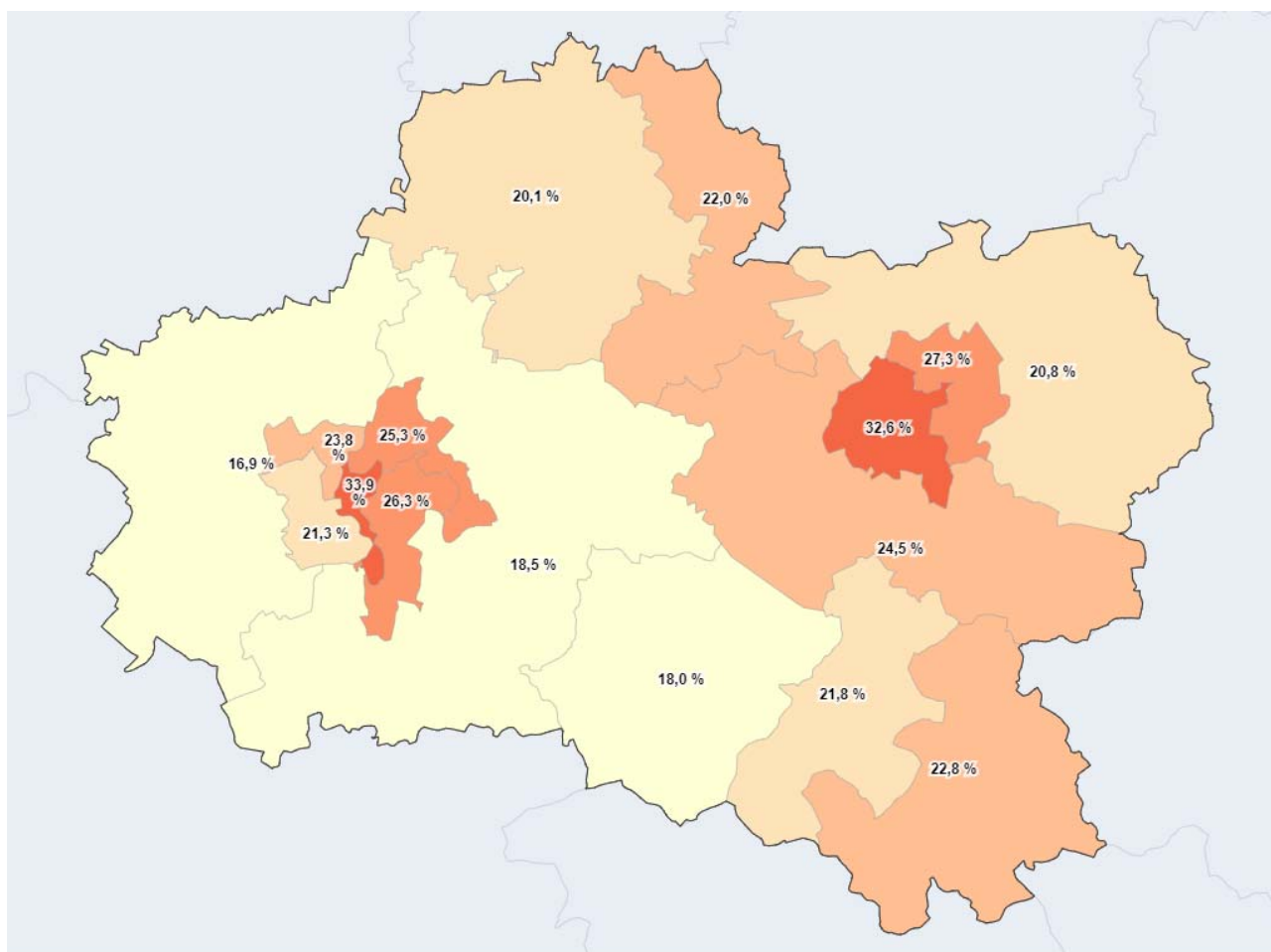
EP du territoire Olivetains

Loiret

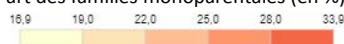


Source : INSEE RP 2019 - exploitation complémentaire

Part des familles monoparentales par territoire d'intervention d'équipe pluridisciplinaire en 2019



Part des familles monoparentales (en %) :



© Observatoire de l'économie et des territoires - IGN GEOFLA® ROUTE 120®

https://atlas.pilote41.fr/socioeco/#c=indicator&i=pop_men.part_fam_monop&s=2019&view=map104

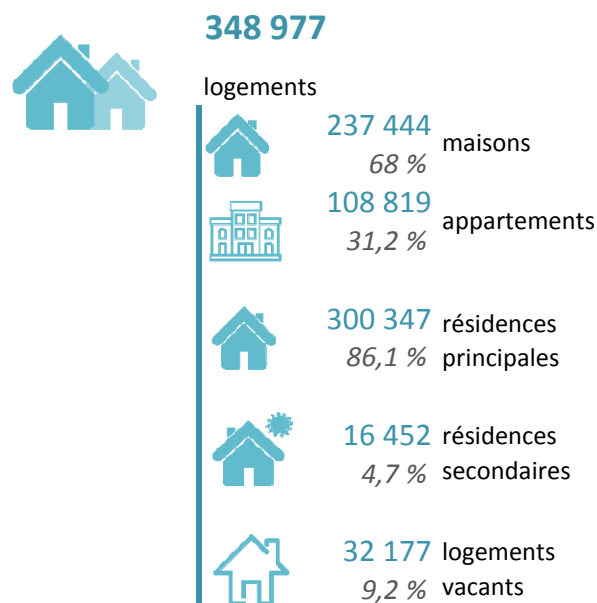
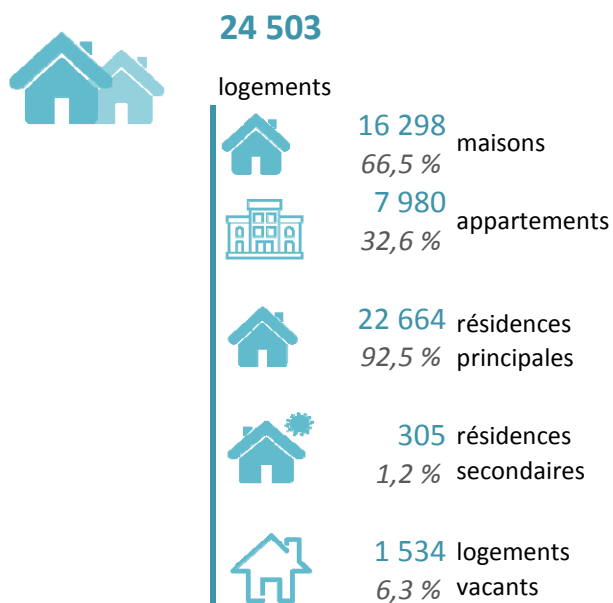
Source : INSEE RP 2019 - exploitation complémentaire
*Familles monoparentales avec enfants de moins de 25 ans

Habitat - Logement

La structure du parc de logements en 2019

EP du territoire Olivetains

Loiret

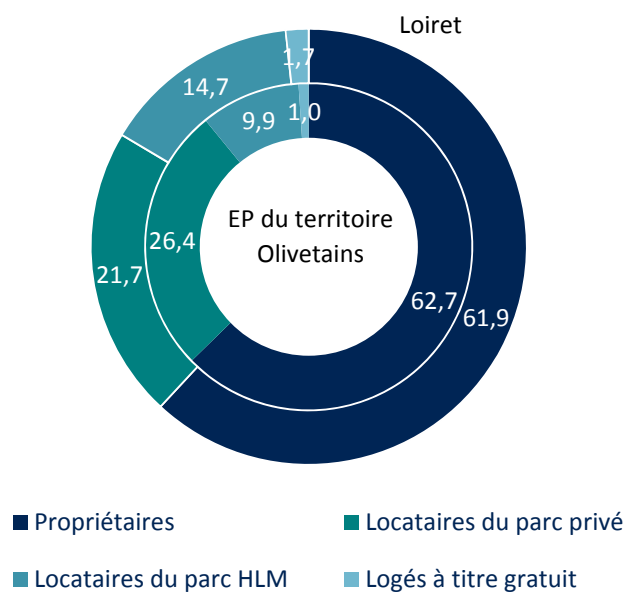
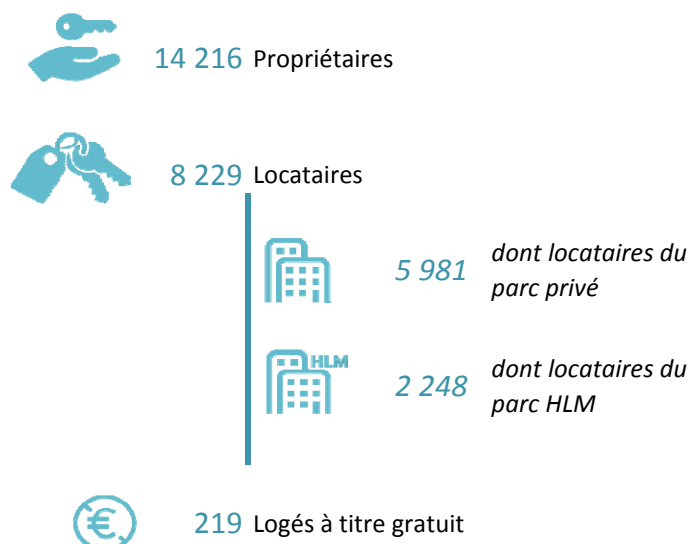


Source : INSEE RP 2019 - exploitation principale

Statut d'occupation des résidences principales en 2019

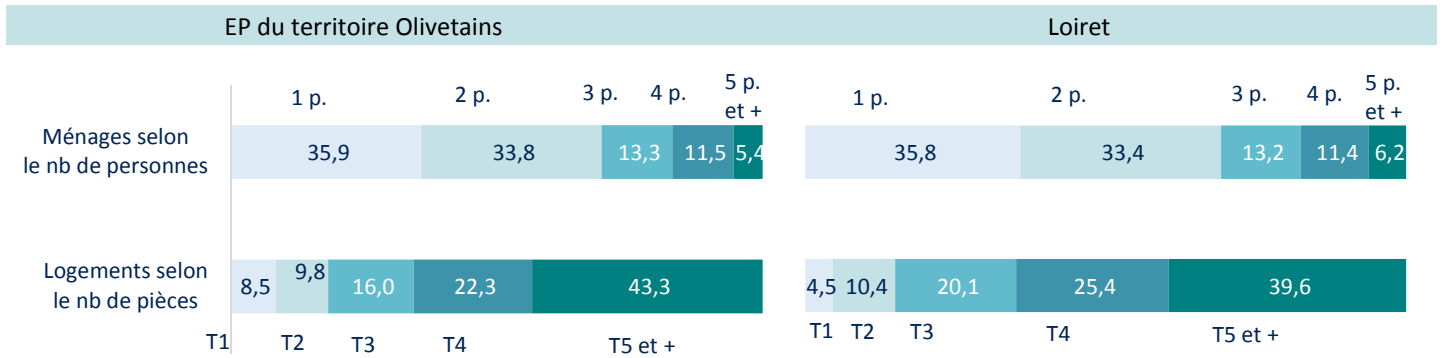
EP du territoire Olivetains

Répartition (en %)



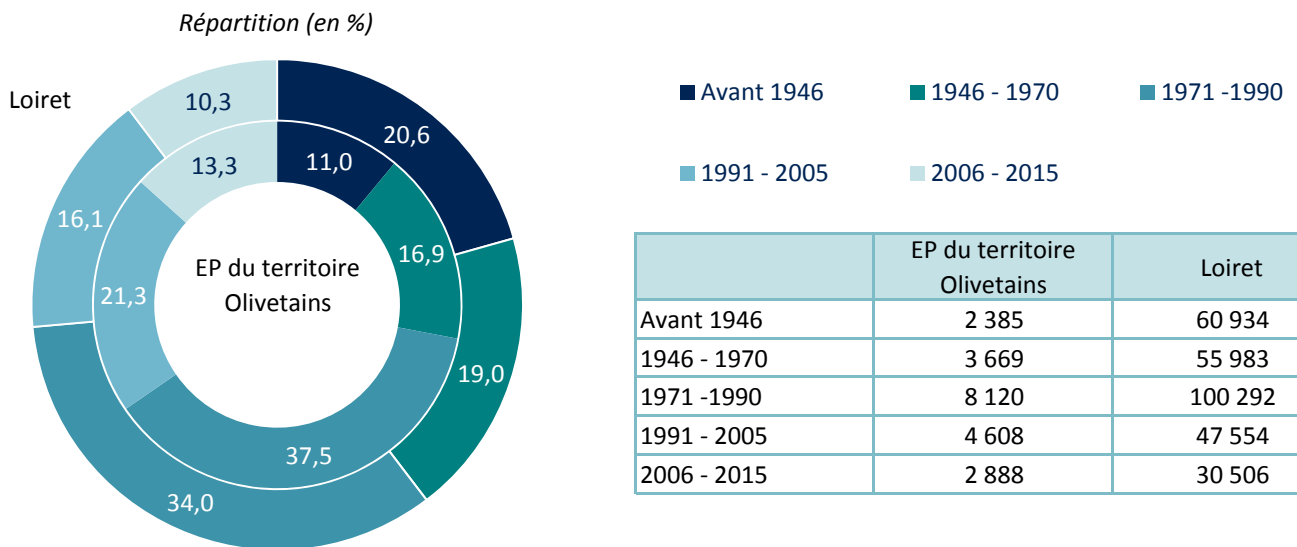
Source : INSEE RP 2019 - exploitation principale

Taille des résidences principales et taille des ménages en 2019 (en %)



Source : INSEE RP 2019 - exploitation principale

Date de construction des résidences principales en 2019



	EP du territoire Olivetains	Loiret
Avant 1946	2 385	60 934
1946 - 1970	3 669	55 983
1971 - 1990	8 120	100 292
1991 - 2005	4 608	47 554
2006 - 2015	2 888	30 506

Source : INSEE RP 2019 - exploitation principale
Résidences principales construites avant 2016

Le parc de logement social

EP du territoire Olivetains

Loiret

2 996 logements sociaux des organismes HLM en 2021

soit 13,2 % des résidences principales

76,5 % de logements collectifs

28 logements vacants depuis plus de 3 mois

51 374 logements sociaux des organismes HLM en 2021

soit 17,1 % des résidences principales

75,2 % de logements collectifs

943 logements vacants depuis plus de 3 mois

Sources : RPLS au 1er janvier 2021 (hors logements non conventionnés SEM) et INSEE RP 2019

Nombre de logements sociaux des organismes HLM en 2021 et part des logements sociaux dans le total des résidences principales

Commune	Nombre de logements sociaux	Part des logements collectifs (en %)	Part des logements sociaux dans le total des résidences principales (en %)
Chapelle-Saint-Mesmin	707	72,4	17,2
Ingré	503	69,4	13,4
Olivet	1 280	87,4	11,7
Saint-Hilaire-Saint-Mesmin	23	0,0	1,8
Saint-Privé-Saint-Mesmin	483	64,6	19,0

Sources : RPLS au 1er janvier 2021 (hors logements non conventionnés SEM) et INSEE RP 2019

La demande de logement social

EP du territoire Olivetains

1 253

demandes en cours fin 2021

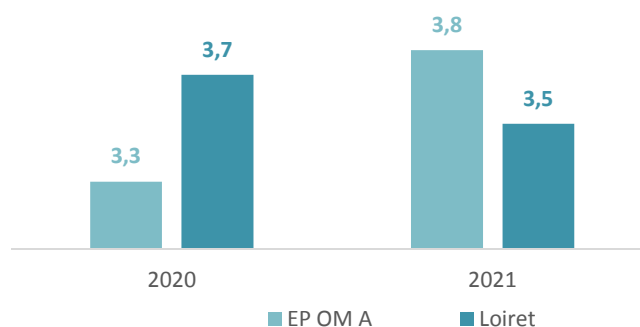
soit 3,8 demandes pour une attribution

329

attributions en 2021



Taux de pression* de la demande de logement social



Source : AFIDEM USH

*Nombre de demandes en cours au 31 décembre rapporté au nombre d'attributions réalisées au cours de l'année. Il est égal à 1 si toutes les demandes ont été satisfaites dans l'année. Plus ce ratio est élevé, plus la demande est forte par rapport à l'offre de logements sociaux du territoire.

Niveau de vie et revenus

Revenus et fiscalité en 2020

EP du territoire Olivetains



28 430
foyers fiscaux

Loiret

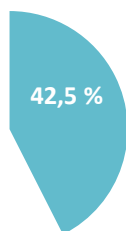


388 973
foyers fiscaux

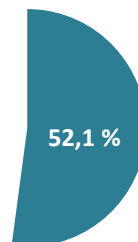


Part des foyers non imposés

EP du territoire Olivetains



Loiret



Impôt moyen par foyer fiscal



EP du territoire Olivetains



Loiret

3 078 €



Revenu moyen déclaré par foyer fiscal



EP du territoire Olivetains

33 965 €



Loiret

27 034 €



Revenu moyen déclaré par foyer fiscal imposé et non imposé



EP du territoire Olivetains

15 955 €

40 648 €

imposés

14 527 €

non imposés

Loiret

Part des pensions et retraites dans le total des revenus (en %)

30,9

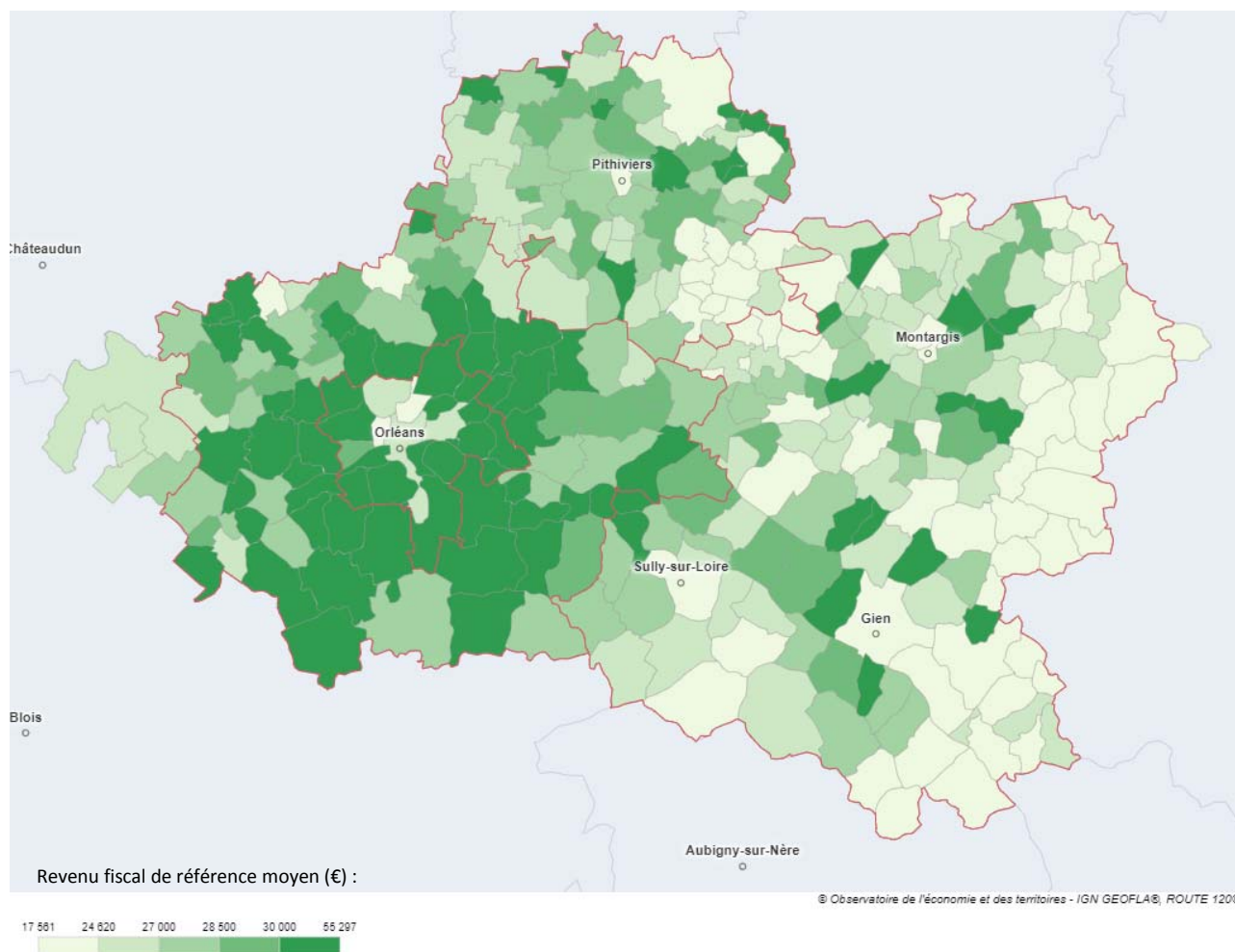
EP du territoire Olivetains

32,2

Loiret

Source : DGFIP 2021

Revenu fiscal moyen par commune en 2020



https://atlas.pilote41.fr/socioeco/#c=indicator&i=revenus.rev_moy&s=2020&view=map53

Source : DGFIP 2021

Taux de pauvreté* en 2019 par EPCI

	Taux de pauvreté (en %)
Orléans Métropole	15,3
Loiret	13,3
Région Centre-Val de Loire	13,0
France métropolitaine	14,6

Source : Filosofi 2019

*Le taux de pauvreté correspond à la part de la population dont le niveau de vie est inférieur au seuil de 60 % du niveau de vie médian de France métropolitaine (1 102 euros par mois en 2019).

Le niveau de vie correspond au revenu disponible par unité de consommation (UC), soit le rapport du revenu disponible du ménage (revenus d'activités, indemnités de chômage, retraites et pensions, revenus fonciers, revenus financiers et prestations sociales reçues déduction faite des impôts directs et prélèvements sociaux) par « équivalent adulte » (1 UC au premier adulte du ménage, 0,5 UC aux autres personnes de 14 ans ou plus et 0,3 UC aux enfants de moins de 14 ans).

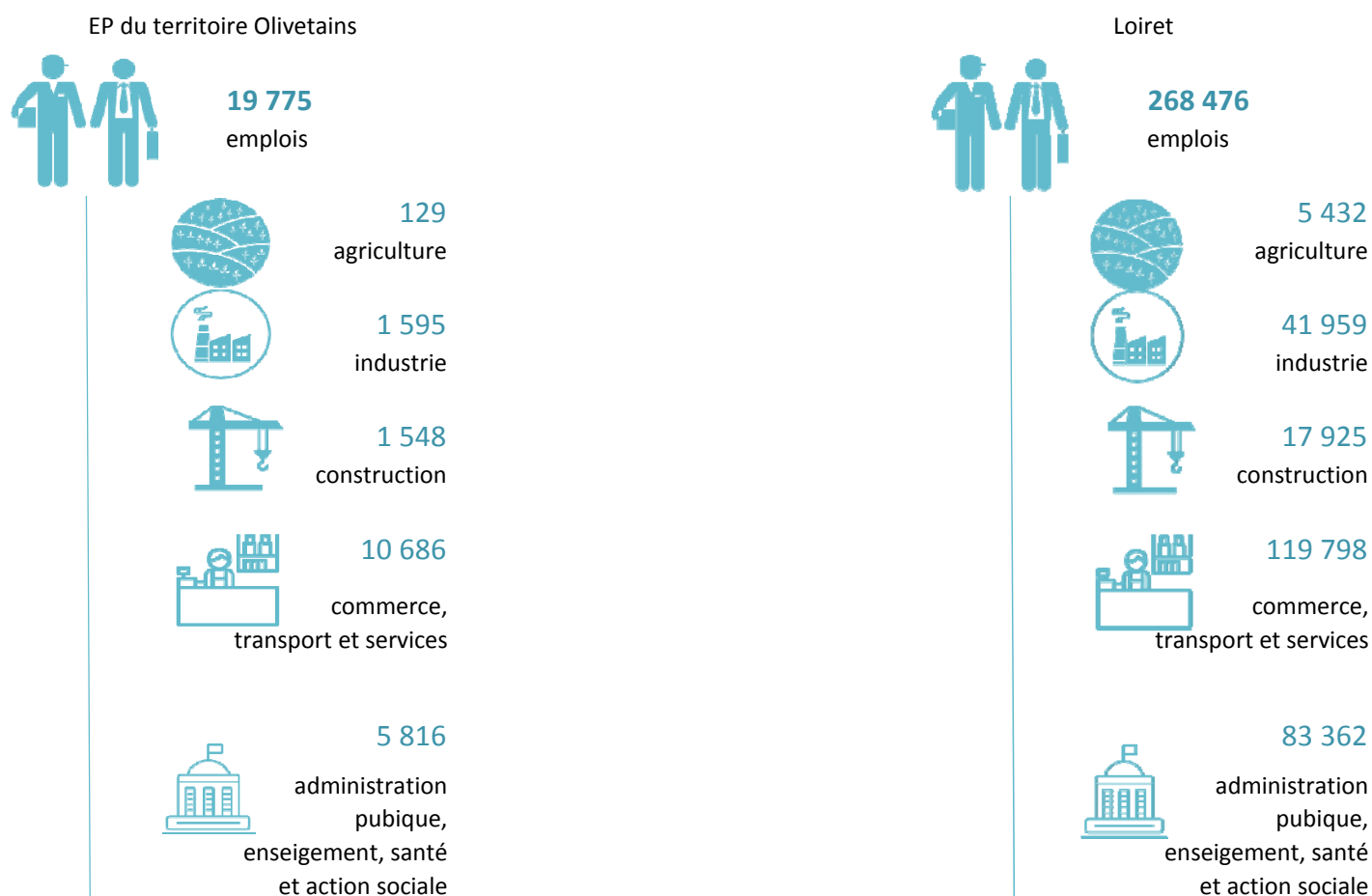
Activité économique et emplois

Nombre d'établissements par secteur d'activité

	EP du territoire Olivetains	%	Loiret	%
Total des établissements	7 303		96 484	
Agriculture	121	1,7	5 801	6
Commerce	980	13,4	13 631	14,1
Construction	580	7,9	7 578	7,9
Industrie	253	3,5	4 060	4,2
Services	5 369	73,5	65 414	67,8

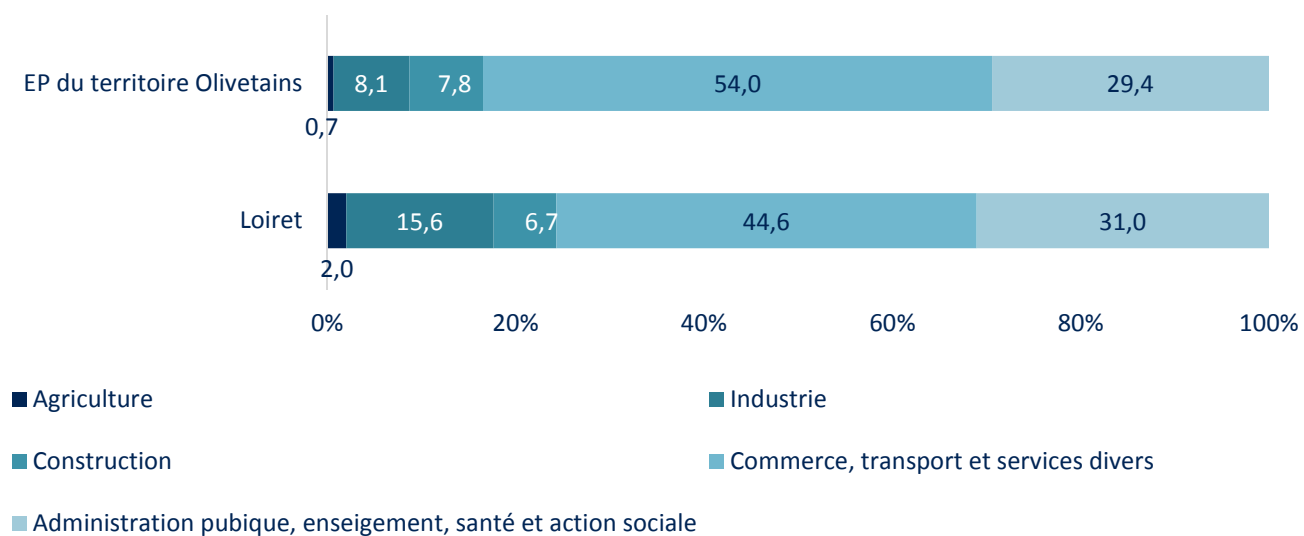
Source : SIRENE 03/2022

Nombre d'emplois par secteur d'activité en 2019



Source : INSEE RP 2019 - exploitation complémentaire

Répartition des emplois par secteur d'activité en 2019 (en %)



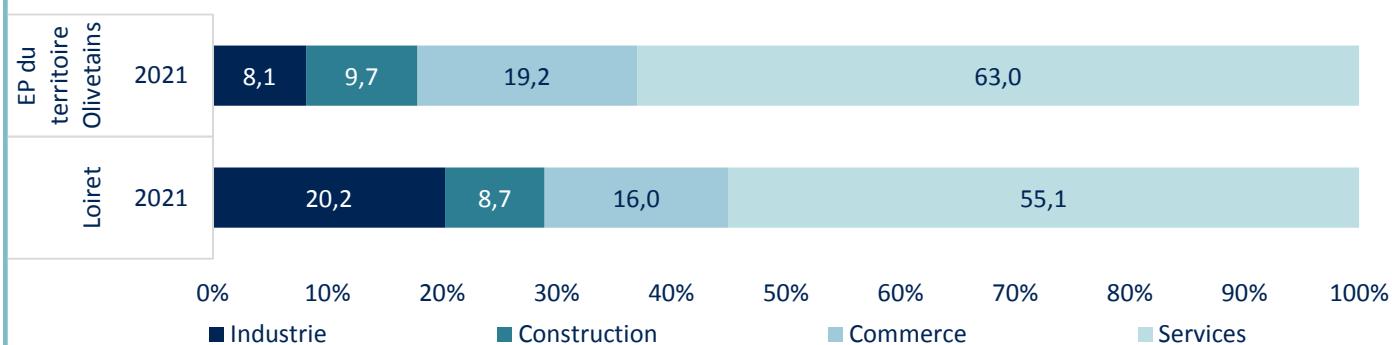
Source : INSEE RP 2019 - exploitation complémentaire



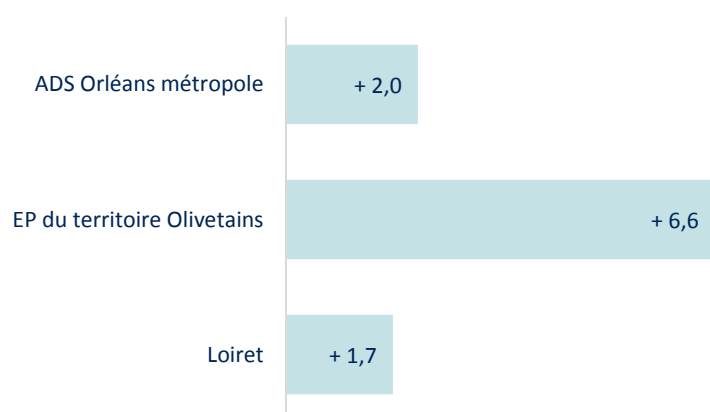
Zoom sur l'emploi salarié privé (hors agriculture) en 2021

	EP du territoire Olivetains	Loiret
Emplois salariés privés	19 577	186 526
Industrie	1 591	37 764
Construction	1 901	16 220
Commerce	3 755	29 852
Services	12 330	102 690

Répartition de l'emploi salarié privé par grand secteur en 2021 (en %)



Évolution de l'emploi salarié privé entre 2019 et 2021 (en %)



Évolution de l'emploi salarié privé par grand secteur entre 2019 et 2021

EP du territoire Olivetains	+ 5,9 % + 88 emplois	+ 3,1 % + 57 emplois	- 0,5 % - 20 emplois	+ 9,7 % + 1 090 emplois	+ 6,6 % + 1 215 emplois
Loiret	- 2,8 % - 1 089 emplois	+ 4,3 % + 674 emplois	+ 1,0 % + 306 emplois	+ 3,2 % + 3 137 emplois	+ 1,7 % + 3 028 emplois
	industrie	construction	commerce	services	total

Source : URSSAF

La population active

Répartition de la population des 15-64 ans en 2019

	EP du territoire Olivetains	%	Loiret	%
Population de 15 à 64 ans	31 614		415 215	
Actifs	23 736	75,1	313 588	75,5
Actifs occupés	21 524	68,1	273 708	65,9
Inactifs	7 879	24,9	101 627	24,5
Élèves, étudiants, stagiaires non rémunérés	3 893	12,3	41 463	10,0
Retraités, préretraités	2 248	7,1	29 429	7,1
Autres inactifs	1 738	5,5	30 735	7,4

Source : INSEE RP 2019 - exploitation principale

Taux d'activité* des 15-64 ans en 2019 (en %)

EP du territoire Olivetains

75,1 % taux d'activité des 15-64 ans
73,9 % taux d'activité des femmes âgées de 15 à 64 ans

Loiret

75,5 % taux d'activité des 15-64 ans
73,2 % taux d'activité des femmes âgées de 15 à 64 ans

Source : INSEE RP 2019 - exploitation principale

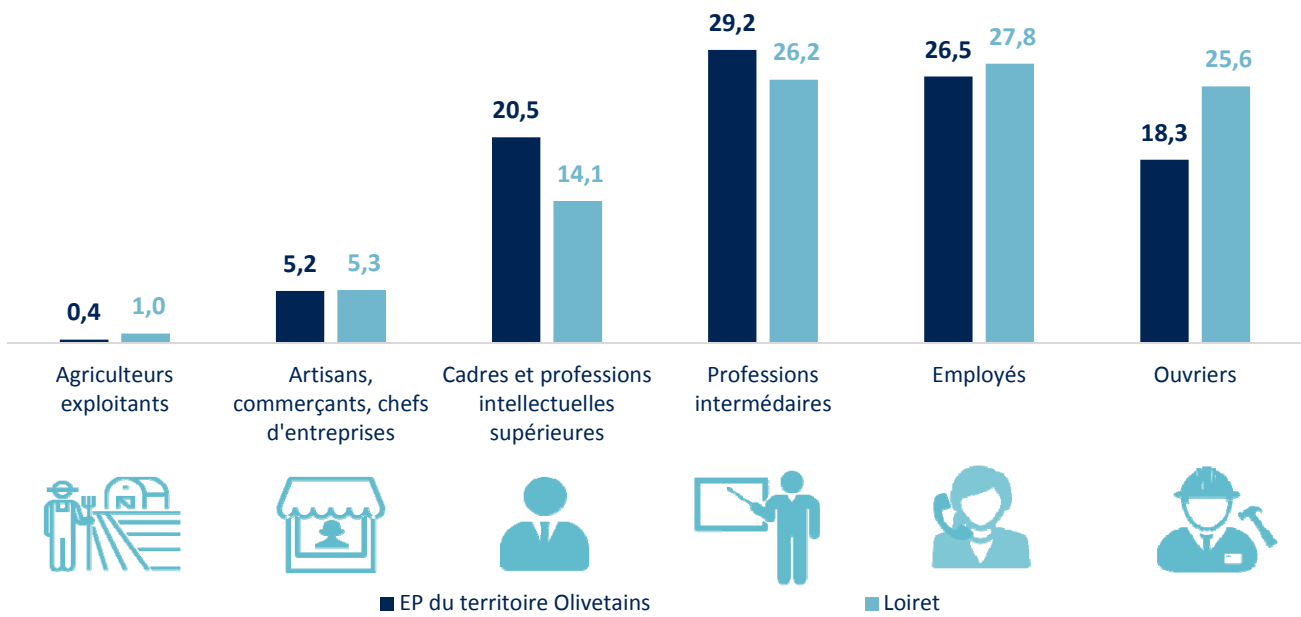
*Le taux d'activité est le rapport entre le nombre d'actifs (actifs occupés et chômeurs) et l'ensemble de la population correspondante.

Nombre d'actifs de 15 à 64 ans par catégories socio-professionnelles en 2019

	EP du territoire Olivetains	Loiret
Agriculteurs exploitants	90	3 050
Artisans, commerçants, chefs d'entreprises	1 231	16 451
Cadres et professions intellectuelles supérieures	4 843	43 860
Professions intermédiaires	6 900	81 312
Employés	6 271	86 217
Ouvriers	4 320	79 250

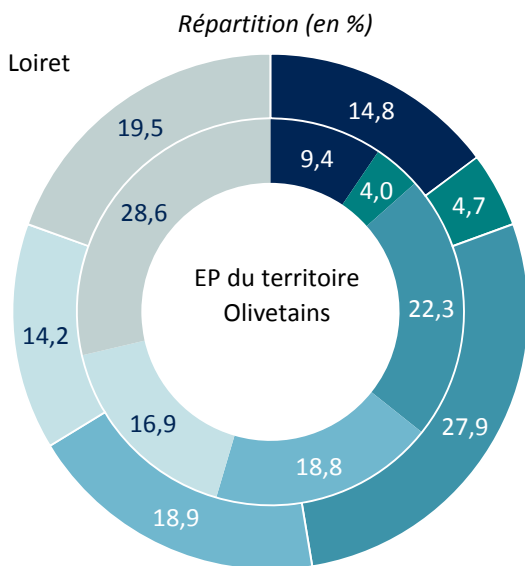
Source : INSEE RP 2019 - exploitation complémentaire (répartition hors catégorie socio-professionnelle non précisée)

Répartition des actifs de 15 à 64 ans par catégories socio-professionnelles en 2019 (en %)



Source : INSEE RP 2019 - exploitation complémentaire (répartition hors catégorie socio-professionnelle non précisée)

Niveau de formation de la population non scolarisée âgée de 20 à 64 ans (diplôme le plus élevé) en 2019

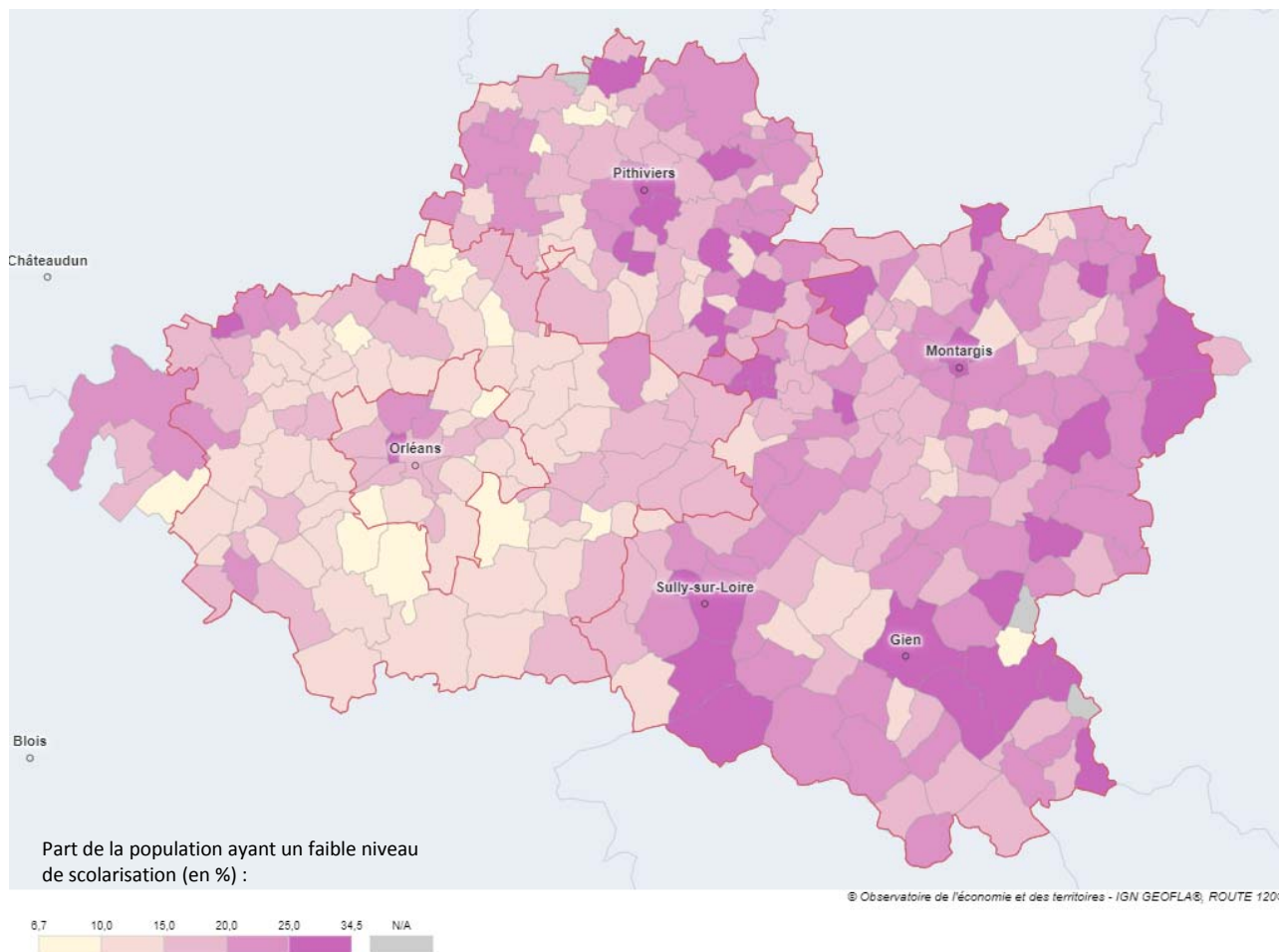


- Sans diplôme ou CEP
- BEPC
- CAP ou BEP
- BAC
- Enseignement supérieur court
- Enseignement supérieur long

	EP du territoire Olivetains	Loiret
Sans diplôme ou CEP	2 462	52 487
BEPC	1 049	16 727
CAP ou BEP	5 818	99 153
BAC	4 917	67 164
Enseignement supérieur court	4 413	50 443
Enseignement supérieur long	7 476	69 211

Source : INSEE RP 2019 - exploitation principale

Part de la population non scolarisée de 20 à 64 ans ayant un faible niveau de formation* en 2019 (en %)



https://atlas.pilote41.fr/socioeco/#c=indicator&i=forma_nivdipl.for_faible_2064&s=2019&view=map53

*Proportion de personnes qui ne sont titulaires d'aucun diplôme (avec ou sans scolarité) ou d'un niveau de formation faible parmi l'ensemble des 20 à 64 ans sortis du système scolaire

Source : INSEE RP 2019

Demandeurs d'emploi de catégorie A, B, C au 31/12/2021

EP du territoire Olivetains



3 653

Demandeurs d'emploi de catégorie A, B et C

soit + 3,5 % depuis 2019

Loiret



57 822

Demandeurs d'emploi de catégorie A, B et C

soit - 1,0 % depuis 2019

Source : Pôle Emploi - DEFM au 31/12/2021

Zoom sur les demandeurs d'emploi de catégorie A au 31/12/2021

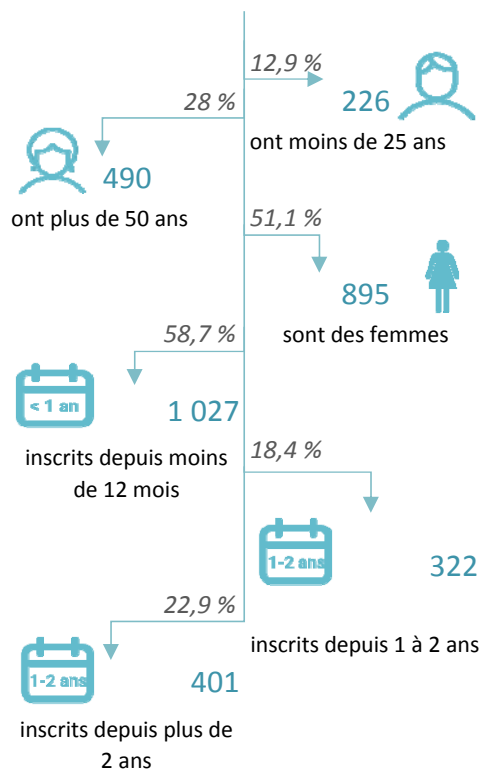
EP du territoire Olivetains

Loiret

1 750

demandeurs d'emploi de catégorie A

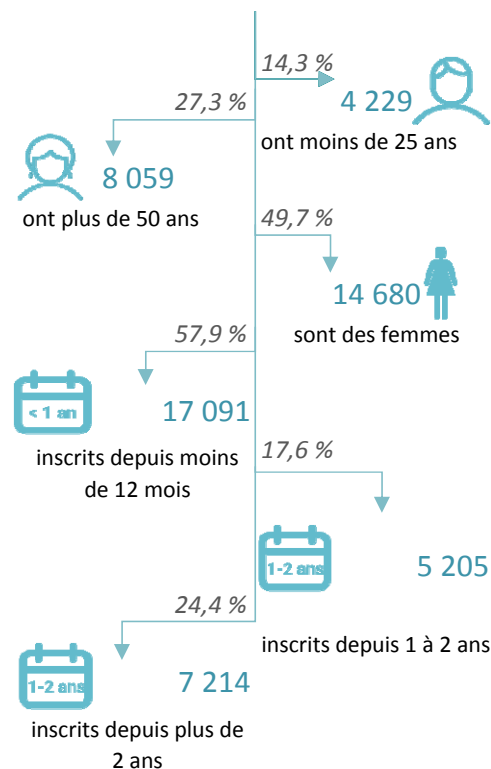
soit 7,4 demandeurs d'emploi de catégorie A pour 100 actifs âgés de 15 à 64 ans



29 510

demandeurs d'emploi de catégorie A

soit 9,4 demandeurs d'emploi de catégorie A pour 100 actifs âgés de 15 à 64 ans



Source : Pôle Emploi - DEFM au 31/12/2021

Cat. A : Personne sans emploi, tenue d'accomplir des actes positifs de recherche d'emploi quel que soit le type de contrat (CDI, CDD, à temps plein, à temps partiel, temporaire ou saisonnier)

Cat. B : Personne ayant exercé une activité réduite de 78 heures maximum par mois, tenue d'accomplir des actes positifs de recherche d'emploi

Cat. C : Personne ayant exercé une activité réduite de plus de 78 heures par mois, tenue d'accomplir des actes positifs de recherche d'emploi

Insertion

Loiret

16 105 foyers allocataires du RSA au
31/12/2021*
+ 2,5 % en 2 ans

Sources : CAF et MSA, fichier Elisa

***Attention**, les données CAF et MSA ne sont pas disponibles à un niveau infradépartemental. Les données présentées ci-après sont issues du logiciel de gestion de l'action sociale du Conseil départemental. La somme des territoires ne correspond pas au total indiqué pour le Loiret (sources CAF et MSA).

EP du territoire Olivetains

778 foyers allocataires du RSA au
31/12/2021
- 0,1 % en 2 ans

Source : Conseil Départemental du Loiret - Requête BI

EP du territoire Olivetains

Loiret

54 % de femmes
28 foyers allocataires pour 1 000 personnes âgées
de 20 à 64 ans

55,2 % de femmes
43 foyers allocataires pour 1 000 personnes âgées
de 20 à 64 ans

Sources : Conseil Départemental du Loiret - Requête BI, INSEE RP 2019

173 nouveaux foyers allocataires du RSA
en 2021

3 424 nouveaux foyers allocataires du RSA
en 2021

197 nouveaux bénéficiaires* du RSA en
2021

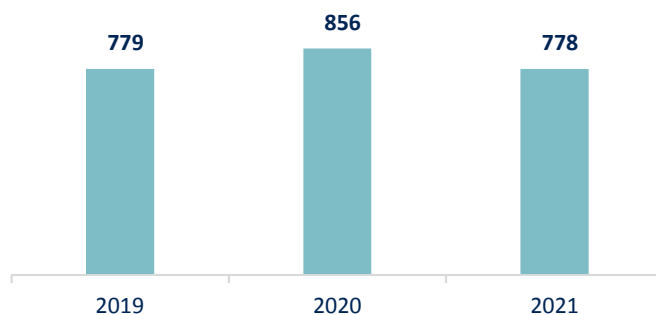
3 991 nouveaux bénéficiaires* du RSA en
2021

**allocataires et conjoints*

Source : Conseil Départemental du Loiret - Requête BI

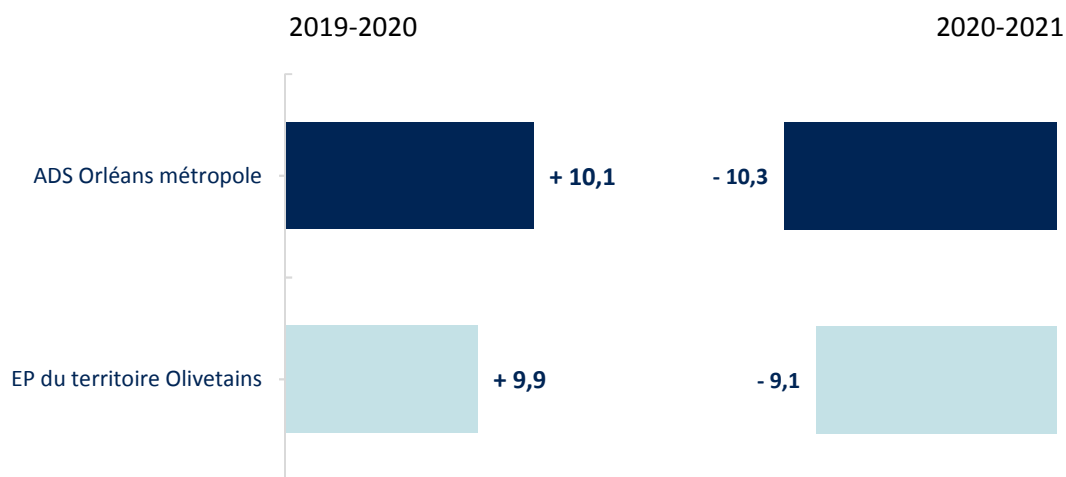
Nombre de foyers allocataires du RSA depuis 2019

EP du territoire Olivetains



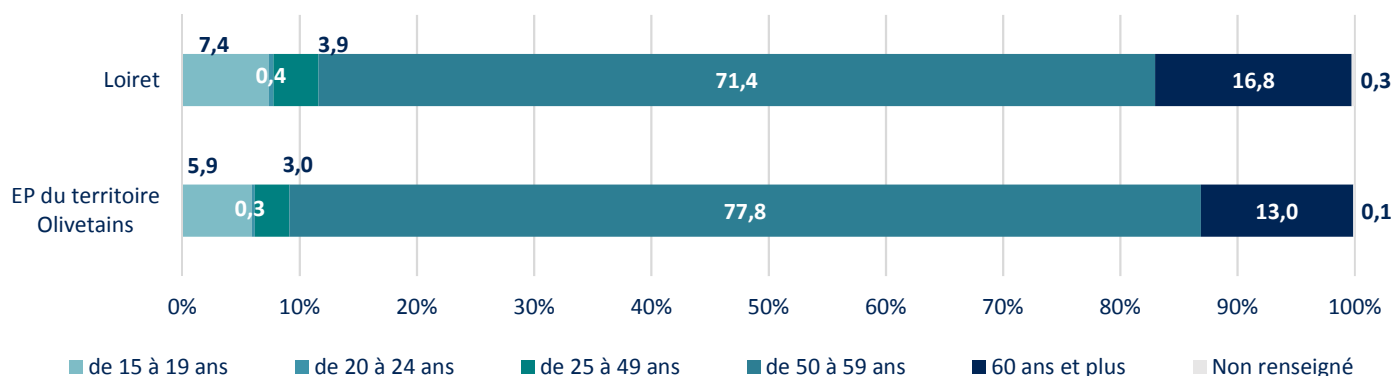
*Source : Conseil Départemental du Loiret - Requête BI
(situation au 31/12)*

Évolution du nombre de foyers allocataires du RSA depuis 2019 (en %)



*Source : Conseil Départemental du Loiret - Requête BI
(situation au 31/12)*

Répartition des foyers allocataires du RSA par tranche d'âge fin 2021 (en %)



Source : Conseil Départemental du Loiret - Requête BI

L'insertion des jeunes âgés de 15 à 29 ans

EP du territoire Olivetains

Loiret



568 jeunes sortis du système scolaire sans diplôme
soit 6 % des 15-29 ans



11 669 jeunes sortis du système scolaire sans diplôme
soit 10,1 % des 15-29 ans

1 214 jeunes non insérés* en 2019
soit 12,8 % des 15-29 ans

21 663 jeunes non insérés en 2019
soit 18,7 % des 15-29 ans

**ni en formation ni en emploi*

Source : INSEE RP 2019

Aides allouées par le FUL/FAJ et nombre de ménages bénéficiaires en 2021

Données non disponibles pour Orléans Métropole qui gère le dispositif sur son territoire

FUL : Fonds Unifié Logement

FSL : Fonds de Solidarité pour le Logement

FAJ : Fonds d'Aide aux Jeunes

Enfance - Famille

Population de moins de 20 ans en 2019

EP du territoire Olivetains



12 601 habitants de moins de 20 ans

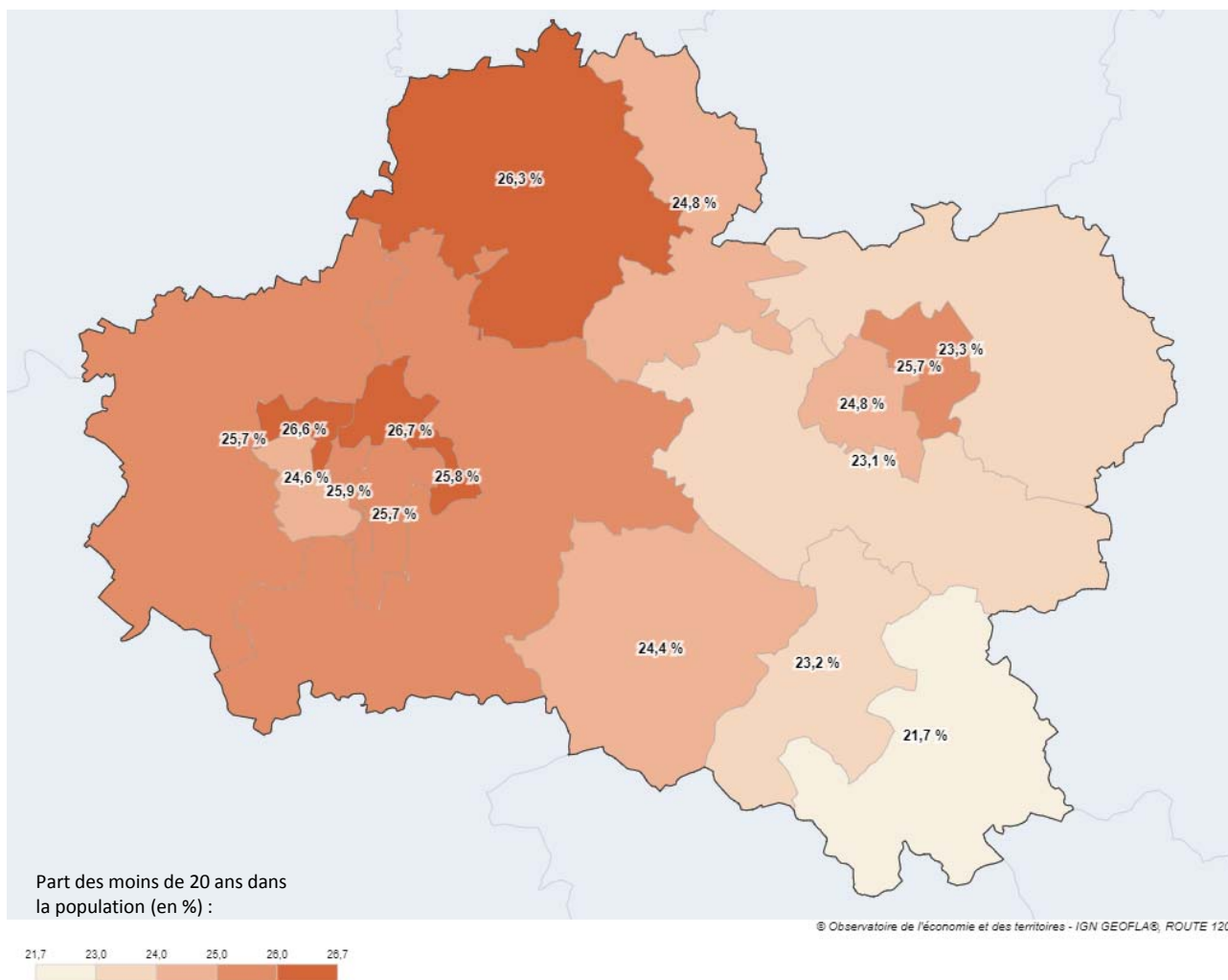
soit 7,3 % de la population de moins de 20 ans du Loiret

Population de moins de 20 ans par commune en 2019

	Population de moins de 20 ans		Population de moins de 20 ans
Chapelle-Saint-Mesmin	2573	Ingré	2 531
Olivet	5191	Saint-Hilaire-Saint-Mesmin	760
Saint-Pryvé-Saint-Mesmin	1546		

Source : INSEE RP 2019 - exploitation principale

Part de la population de moins de 20 ans par territoire d'intervention d'équipe pluridisciplinaire en 2019 (en %)



https://atlas.pilote41.fr/socioeco/index.php#c=indicator&i=pop_age.part20&s=2019&view=map104

Source : INSEE RP 2019

Population de moins de 18 ans en 2019

EP du territoire Olivetains

Loiret



12 384 habitants de moins de 18 ans

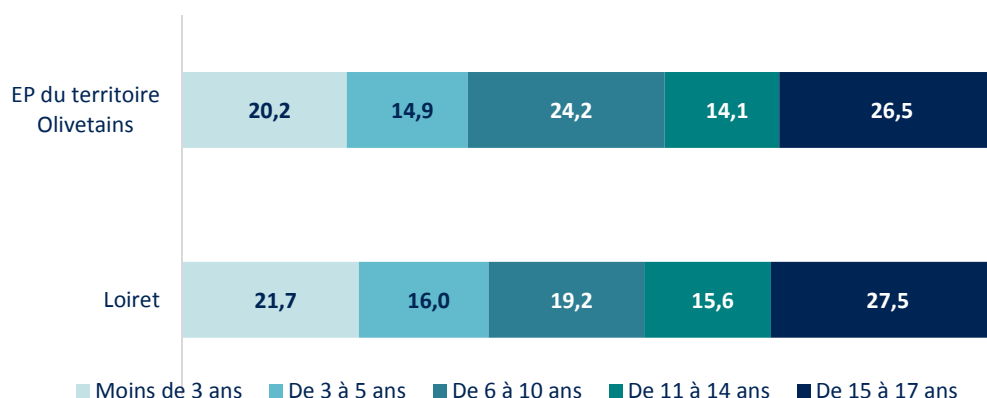
soit 24,2 % de la population



163 148 habitants de moins de 18 ans

soit 24 % de la population

Répartition de la population de moins de 18 ans par classe d'âge en 2019 (en %)



Source : INSEE RP 2019 - exploitation principale

Enfants de moins de 6 ans

EP du territoire Olivetains

Loiret



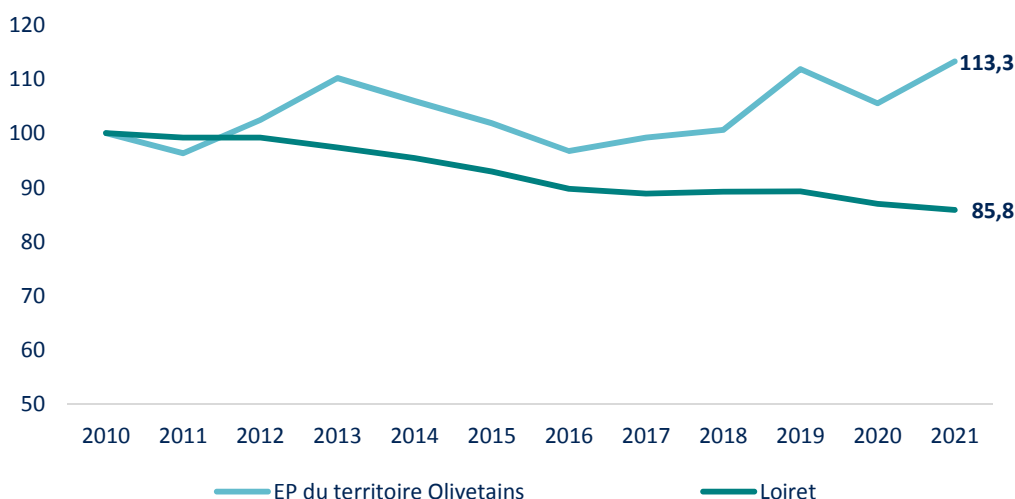
4 350 enfants de moins de 6 ans



61 475 enfants de moins de 6 ans

Source : INSEE RP 2019 - exploitation principale

Évolution du nombre de naissances entre 2010 et 2021 (base 100 en 2010)



Source : INSEE - Etat Civil
naissances domiciliées

EP du territoire Olivetains



555 naissances en 2021

1 620 naissances sur la période 2019-2021

soit 7,1 % des naissances du Loiret

519 naissances en moyenne par an depuis 2018

Loiret



7 517 naissances en 2021

22 951 naissances sur la période 2019-2021

7 750 naissances en moyenne par an depuis 2018

Source : INSEE - Etat Civil
naissances domiciliées

Accueil des jeunes enfants en 2022

	EP du territoire Olivetains	Loiret (hors Oréans Métropole)
Nombre total de places d'accueil	1 474	18 111
dont places en structures d'accueil	439	4 148
dont places chez les assistantes maternelles	1 035	13 963
Nombre d'assistantes maternelles	308	4 194
Taux de couverture*	910	789

Sources : Conseil Départemental du Loiret 2022
INSEE - Etat Civil naissances domiciliées (2019 à 2021)

*nombre de places chez les assistantes maternelles et en structures d'accueil pour 1 000 enfants nés au cours des 3 dernières années

**Services et établissements de l'Aide sociale à l'enfance
par commune en 2022**

Commune	Type d'établissement	Nombre d'établissements	Nombre de places
Olivet	MECS - Maison d'enfants à caractère social	2	12

*Sources : Conseil départemental du Loiret 2022
DAPAD : Dispositif d'Accompagnement au Placement à Domicile*

**Nombre d'assistants familiaux agréés
et nombre de places d'accueil en 2021**

	Nombre d'assistants familiaux agréés	Nombre de places d'accueil
EP du territoire Olivetains	8	16
Loiret	505	1 200

Source : Conseil Départemental du Loiret au 31/12/2021

Autonomie

EP du territoire Olivetains

Loiret



10 386 personnes âgées de 65 ans ou plus

20,3 % de la population en 2019

+ 2 094 depuis 2013



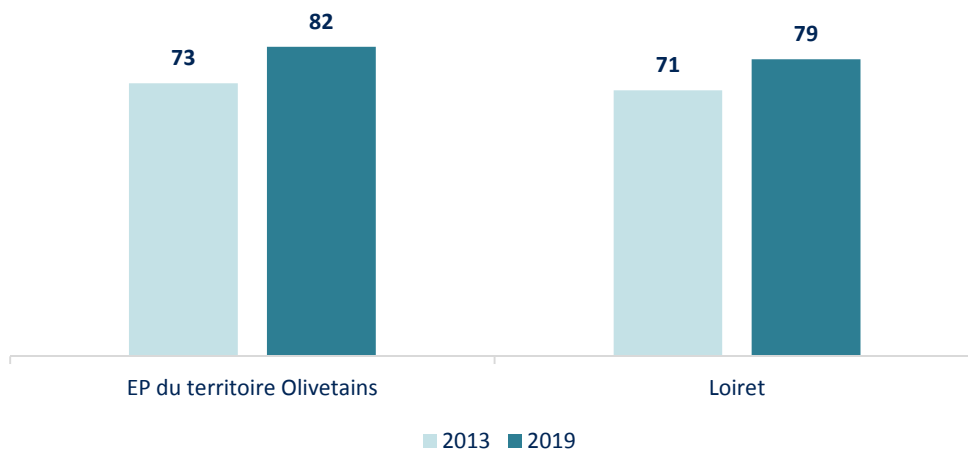
135 865 personnes âgées de 65 ans ou plus

20 % de la population en 2019

+ 16 394 depuis 2013

Source : INSEE RP 2013 et 2019

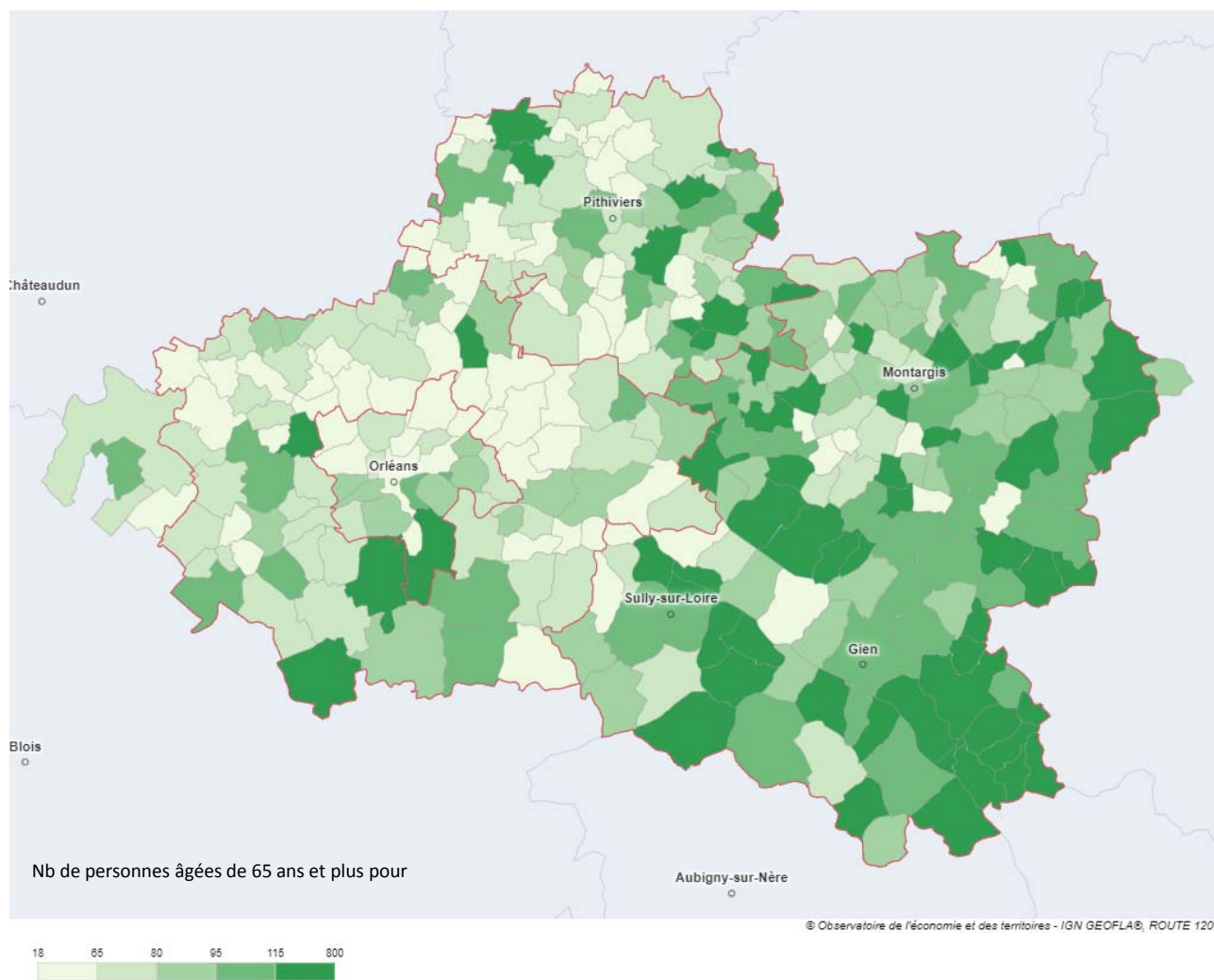
Indice de vieillesse* en 2013 et 2019



Source : INSEE RP 2013 et 2019

*Nombre de personnes âgées de 65 ans et plus pour 100 jeunes de moins de 20 ans

Indice de vieillesse par communes en 2019



https://atlas.pilote41.fr/socioeco/#c=indicator&i=pop_age.indicvieux&s=2019&view=map53

Source : INSEE RP 2019

*Nombre de personnes âgées de 65 ans et plus pour 100 jeunes de moins de 20 ans

Population de 65 ans et plus par classe d'âge en 2019 et évolution entre 2013 et 2019 (en %)

	EP du territoire Olivetains	Poids dans le Loiret (en %)	Évolution (en %)	Loiret	Évolution (en %)
65 - 74 ans	5 450	7,6	+ 37,1	71 814	+ 24,9
75 - 84 ans	3 145	7,6	+ 2,6	41 306	- 2,3
85 ans et plus	1 791	7,9	+ 43,1	22 744	+ 15,3

Source : INSEE RP 2013 et 2019

Population de 65 ans et plus par classe d'âge par commune en 2019

Commune	65 - 74 ans	75 - 84 ans	85 ans et plus	Part des 65 ans et plus dans la population (en %)	Part des 75 ans et plus dans la population (en %)
Chapelle-Saint-Mesmin	1 017	663	457	21,0	11,0
Ingré	859	477	195	16,1	7,1
Olivet	2 588	1 462	825	21,8	10,2
Saint-Hilaire-Saint-Mesmin	328	190	82	19,5	8,9
Saint-Pryvé-Saint-Mesmin	658	353	232	20,5	9,6

Source : INSEE RP 2019

EP du territoire Olivetains

Loiret



4 314

personnes âgées de 75 ans ou plus
vivent à domicile

*dont 37,1 % vivent seules
soit 1 601 personnes*



56 873

personnes âgées de 75 ans ou plus
vivent à domicile

*dont 41,5 % vivent seules
soit 23 613 personnes*

Source : INSEE RP 2019

L'Allocation Personnalisée d'Autonomie au 31/12/2021 (APA)

EP du territoire Olivetains

Loiret



518 personnes bénéficient de l'APA à domicile

soit 12 % des personnes âgées de 75 ans et plus vivant à domicile

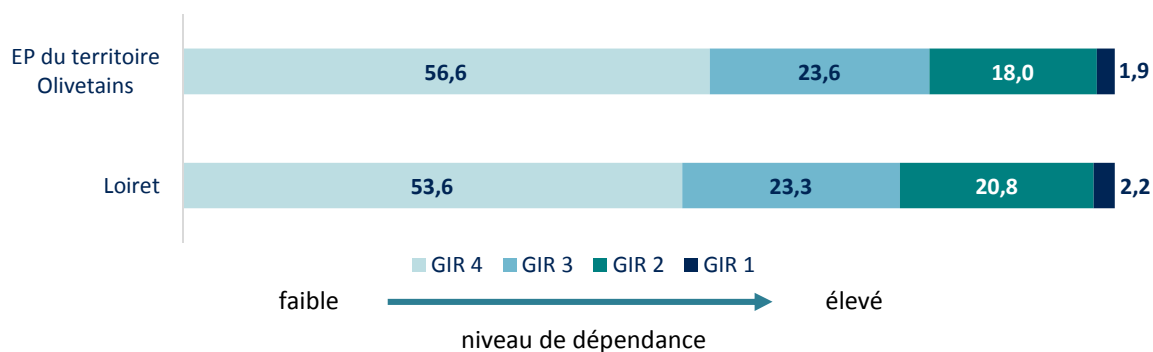


9 067 personnes bénéficient de l'APA à domicile

soit 15,9 % des personnes âgées de 75 ans et plus vivant à domicile

Sources : Conseil Départemental du Loiret au 31/12/2021 et INSEE RP 2019

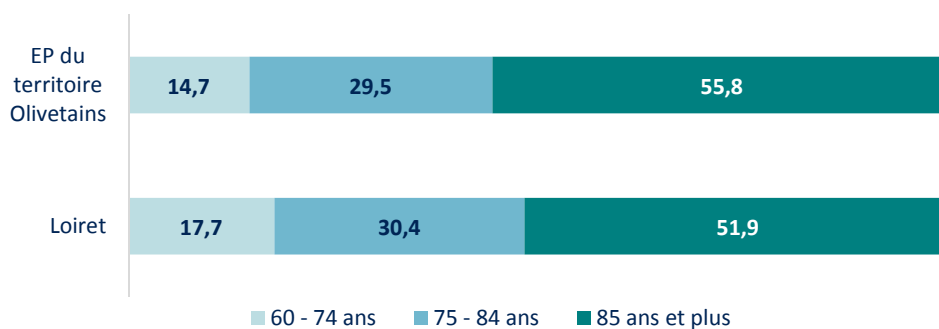
Répartition des bénéficiaires de l'APA à domicile par GIR fin 2021 (en %)



Source : Conseil Départemental du Loiret au 31/12/2021

La grille nationale Aggir (Autonomie Gérontologie Groupe Iso Ressources) permet de mesurer le degré de perte d'autonomie d'une personne âgée pour déterminer les aides dont elle a besoin et ses droits potentiels à l'Allocation personnalisée d'autonomie (APA). Les degrés de perte d'autonomie sont classés en 6 Gir (Groupe iso-ressources) selon le niveau de besoin d'aides pour accomplir les actes essentiels de la vie quotidienne, le Gir 1 correspondant au niveau de dépendance le plus élevé. Seules les personnes classées dans les GIR 1 à 4 peuvent percevoir l'APA.

Répartition des bénéficiaires de l'APA à domicile par âge fin 2021 (en %)



Source : Conseil Départemental du Loiret au 31/12/2021

Les établissements d'accueil et d'hébergement pour personnes âgées en 2022
(nb de structures et capacités autorisées)

EP du territoire Olivetains	Loiret
<p>6 EHPAD dont EHPAD avec USLD 524 places et places en USLD</p>	<p>67 EHPAD dont 5 EHPAD avec USLD 6 430 places et 330 places en USLD</p>
<p>0 Résidence autonomie 0 places</p>	<p>17 Résidences autonomie, MARPA ou PUV 846 places</p>
<p>0 Accueil de jour 0 places</p>	<p>5 Accueils de jour 58 places</p>

Source : Conseil Départemental du Loiret 2022

EHPAD : Établissement d'Hébergement pour Personnes Âgées Dépendantes

USLD : Unité de Soins de Longue Durée

MARPA : Maison d'Accueil et de Résidence Pour l'Autonomie, anciennement "maison d'accueil rural pour les personnes âgées"

PUV : Petite Unité de Vie

Capacité d'accueil des établissements pour personnes âgées en 2022 (en nb de places autorisées hors USLD)

	EP du territoire Olivetains	Loiret
Capacité d'accueil totale	524	7 334
dont hébergement permanent	519	7 018
<i>dont lits en unité sécurisée</i>	53	766
dont hébergement temporaire	5	181
dont accueil de jour	0	121
Taux d'équipement global¹	106	115
Taux d'équipement en hébergement²	105	110

Sources : Conseil Départemental du Loiret 2022 et INSEE RP 2019

¹ Taux d'équipement global : nb total de places pour 1 000 habitants de 75 ans et plus

² Taux d'équipement en hébergement : nb de places en hébergement pour 1 000 habitants de 75 ans et plus

Prestation de compensation du handicap en 2021 (PCH)

EP du territoire Olivétains



314 allocataires de la PCH

dont **215 adultes**
et **99 enfants**

*6 habitants sur 1 000 de l'EP du territoire Olivétains
bénéficient de la PCH*

5 habitants sur 1 000 du Loiret bénéficient de la PCH

Source : Conseil Départemental du Loiret au 31/12/2021 et INSEE RP 2019

La prestation de compensation du handicap (PCH) est une aide financière versée par le département. Elle permet de rembourser les dépenses liées à la perte d'autonomie. La PCH comprend 5 formes d'aides (humaine, technique, aménagement du logement, transport, aide spécifique ou exceptionnelle, animale). Son attribution dépend du degré d'autonomie, de l'âge, des ressources et de la résidence. Elle est attribuée à vie si l'état de santé ne peut pas s'améliorer.

Capacité d'accueil des établissements pour personnes handicapées en 2022 (en nb de places autorisées)

	EP du territoire Olivétains		Loiret	
	Nb de structures	Nb de places	Nb de structures	Nb de places
Etablissements d'accueil médicalisé (EAM)	1	48	15	659
dont places d'hébergement permanent médicalisées	1	32	15	282
dont établissements avec hébergement temporaire	0	0	11	36
dont établissements avec accueil de jour	0	0	7	66
Etablissements d'accueil non médicalisé (EANM)	2	23	32	711
dont établissements avec hébergement temporaire	0	0	3	21
dont établissements avec accueil de jour	0	0	6	66
Services d'accompagnement	1	14	17	462
dont Service d'accompagnement à la vie sociale (SAVS)	1	14	13	366
dont Service d'accompagnement médico-social pour adultes handicapés (SAMSAH)	0	0	4	96

Source : Conseil Départemental du Loiret 2022

Un SAVS a pour vocation de contribuer à la réalisation du projet de vie de personnes adultes handicapées par un accompagnement adapté favorisant le maintien ou la restauration de leurs liens familiaux, sociaux, scolaires, universitaires ou professionnels.

Un SAMSAH est un accompagnement médico-social adapté comportant des prestations de soins. Il accompagne les adultes handicapés dans leur projet de vie tout en favorisant les liens familiaux, sociaux, scolaires, professionnels. Ils sont dotés, contrairement aux SAVS, d'une équipe médicale et paramédicale qui peut émettre des conseils, et apporter des aides.

Les Services d'aide et d'accompagnement à domicile (SAAD)
par commune en 2022

Commune	Nombre de SAAD
Chapelle-Saint-Mesmin	5
Ingré	2
Olivet	4

Source : Conseil Départemental du Loiret 2022

Ne sont pris en compte que les SAAD (publics ou privés) autorisés par le Conseil départemental pour intervenir auprès de personnes âgées en perte d'autonomie ou de personnes en situation de handicap, pour des actions liées aux actes essentiels de la vie, au soutien à domicile, à la préservation ou la restauration de l'autonomie dans l'exercice des activités de la vie quotidienne, au maintien ou au développement des activités sociales et des liens avec l'entourage.

Les services à la population

	EP du territoire Olivetains	Loiret
Police	0	5
Direction régionale des Finances publiques (trésoreries et services des impôts)	0	46
Gendarmerie	0	27
Cour d'appel (CA)	0	1
Tribunal de grande instance (TGI)	0	2
Tribunal d'instance (TI)	0	2
Conseil de prud'hommes	0	2
Tribunal de commerce	0	1
Agence Pôle Emploi	1	13
Poste (bureau, agence ou relais)	6	161
École maternelle et primaire (publique et privée)	27	490
Collège (public et privé)	5	71
Lycée (public et privé)	5	58
Enseignement supérieur universitaire	0	14
Établissement et service de santé	7	76
Gare SNCF	1	21

Source : INSEE BPE 2020



OBSERVATOIRE
DE L'ÉCONOMIE
ET DES TERRITOIRES

Conseil départemental du Loiret
45000 Orléans
Téléphone 02 38 25 45 45
www.loiret.fr

