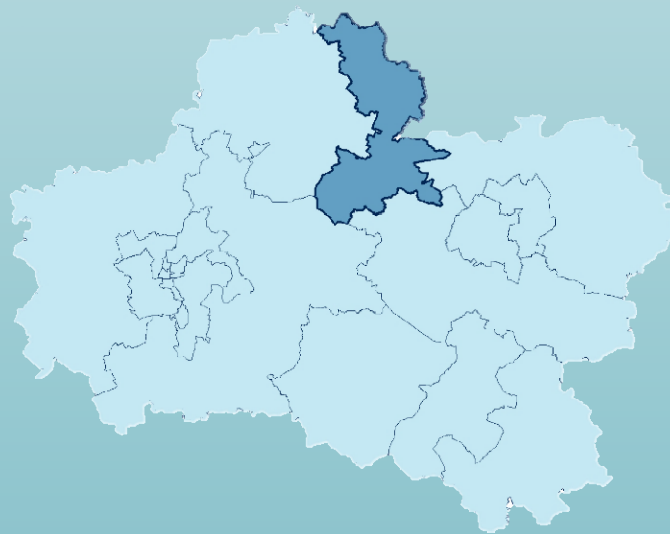




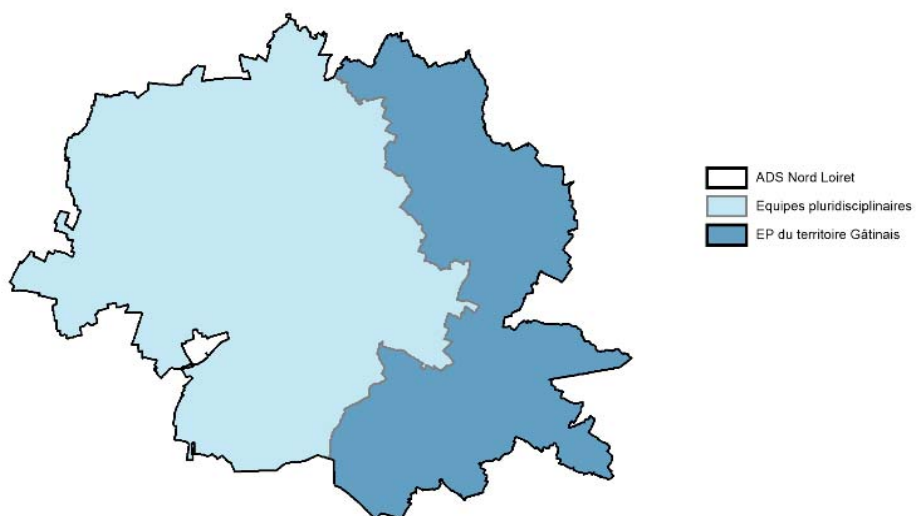
OBSERVATOIRE
DE L'ÉCONOMIE
ET DES TERRITOIRES

Equipe pluridisciplinaire du territoire Gâtinais Novembre 2022



Loiret
votre Département 

L'Equipe pluridisciplinaire du territoire Gâtinais



71,3 habitants par km² en 2019

3,8 % de la population du Loiret en 2019

32 communes

0 Quartier Prioritaire de la Politique de la Ville (QPV)



Démographie

Communes	Population 2019	Communes	Population 2019
Augerville-la-Rivière	227	Aulnay-la-Rivière	500
Auxy	971	Barville-en-Gâtinais	313
Batilly-en-Gâtinais	449	Beaune-la-Rolande	2 021
Boësses	373	Boiscommun	1 132
Bordeaux-en-Gâtinais	109	Briarres-sur-Essonne	546
Bromeilles	322	Chambon-la-Forêt	952
Courcelles-le-Roi	311	Desmonts	175
Dimancheville	113	Échilleuses	389
Égry	353	Gaubertin	253
Grangermont	193	Juranville	430
Le Malesherbois	8 073	Lorcy	579
Montbarrois	305	Montliard	242
Nancray-sur-Rimarde	576	Neuville-sur-Essonne	357
Nibelle	1 195	Ondreville-sur-Essonne	402
Orville	124	Puiseaux	3 424
Saint-Loup-des-Vignes	395	Saint-Michel	135

Source : INSEE RP 2019

25 939 habitants en 2019

+ 199 habitants depuis 2013 (soit + 0,8 %)
+ 14 847 habitants pour le Loiret (soit + 2,2 %)

Source : INSEE RP 2013 et 2019



+ 0,13 %

Taux de variation annuel moyen de la population entre 2013 et 2019.

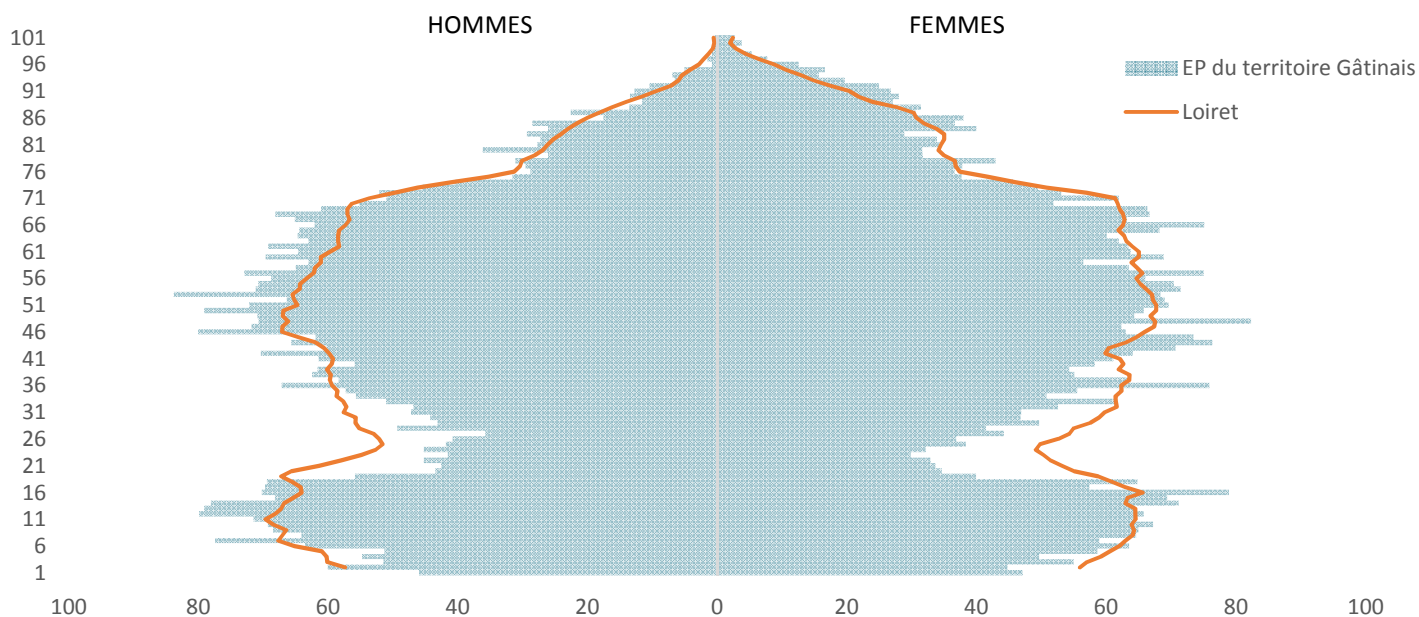


+ 0,37 %

pour le Loiret.

Source : INSEE RP 2013 et 2019 - exploitation principale

Structure par âge en 2019*



*pour 10 000 habitants

Source : INSEE RP 2019 - exploitation principale

Population par tranche d'âge en 2019

	EP du territoire Gâtinais	%	Loiret	%
Population	25 939		680 434	
0-14 ans	4 910	18,9	129 354	19,0
15-29 ans	3 632	14,0	116 037	17,1
30-44 ans	4 677	18,0	124 704	18,3
45-59 ans	5 429	20,9	133 246	19,6
60-74 ans	4 531	17,5	113 042	16,6
75 ans et plus	2 760	10,6	64 051	9,4

Source : INSEE RP 2019 - exploitation principale

La composition des ménages en 2019

EP du territoire Gâtinais

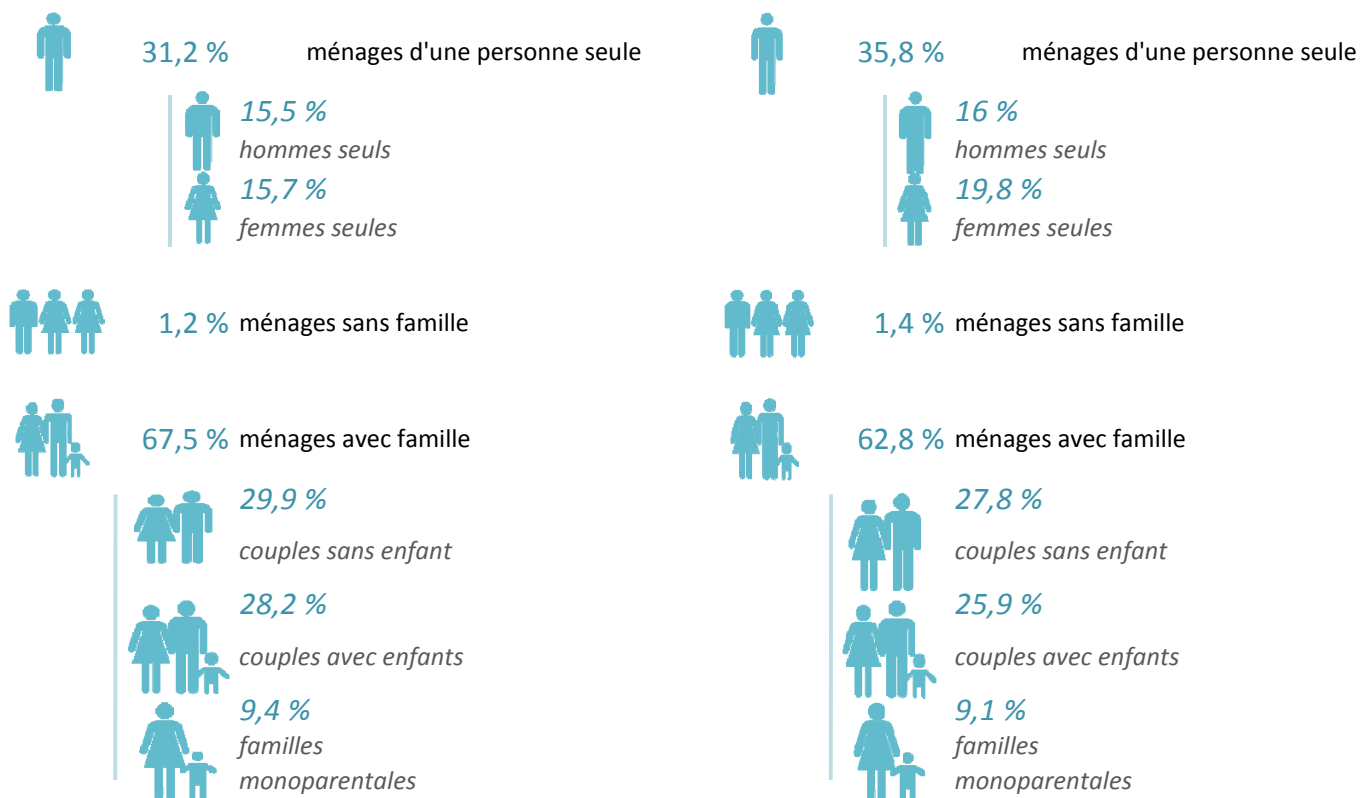


11 027 ménages en 2019

Source : INSEE RP 2019 - exploitation principale

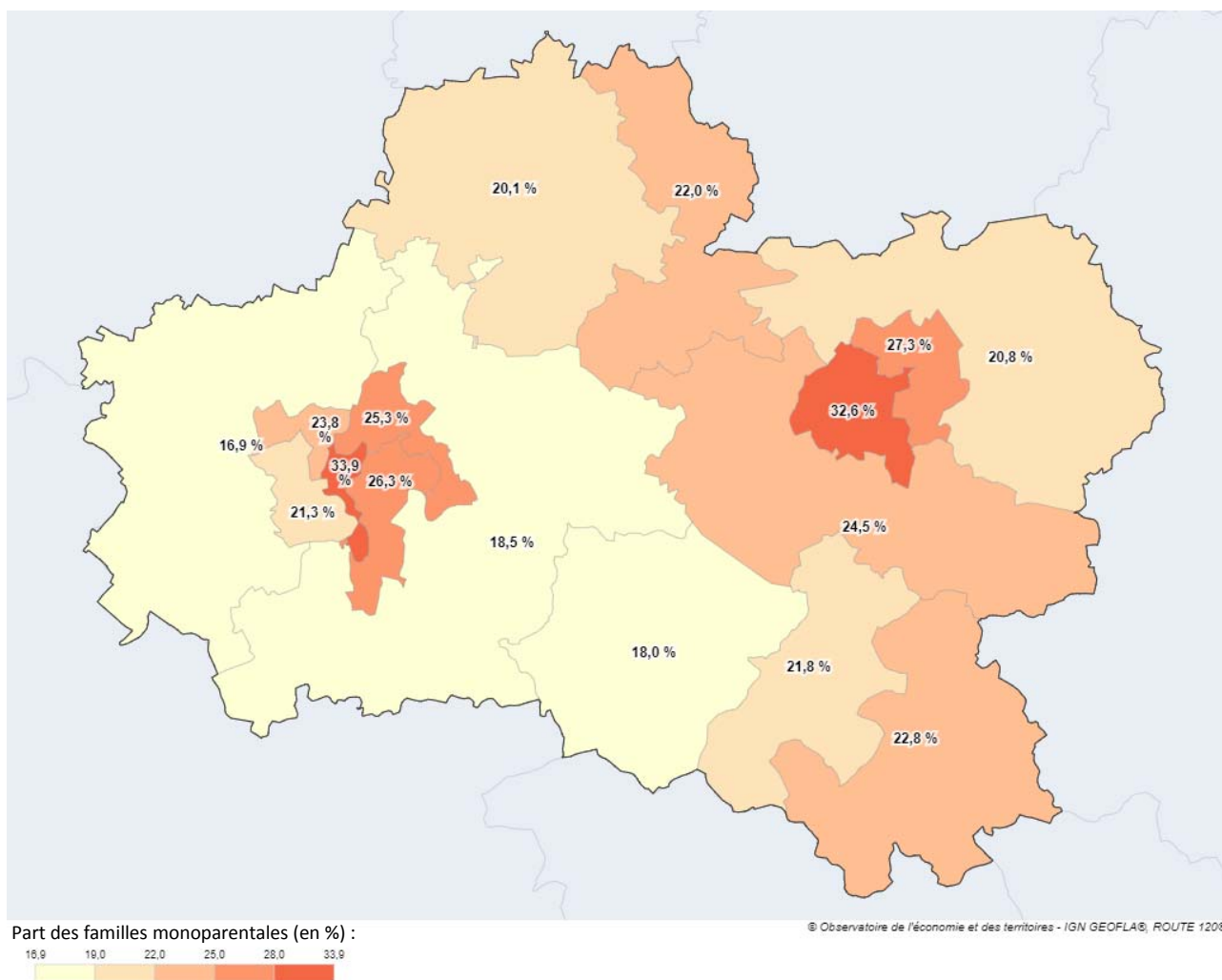
EP du territoire Gâtinais

Loiret



Source : INSEE RP 2019 - exploitation complémentaire

Part des familles monoparentales par territoire d'intervention d'équipe pluridisciplinaire en 2019



https://atlas.pilote41.fr/socioeco/#c=indicateur&i=pop_men.part_fam_monop&s=2019&view=map104

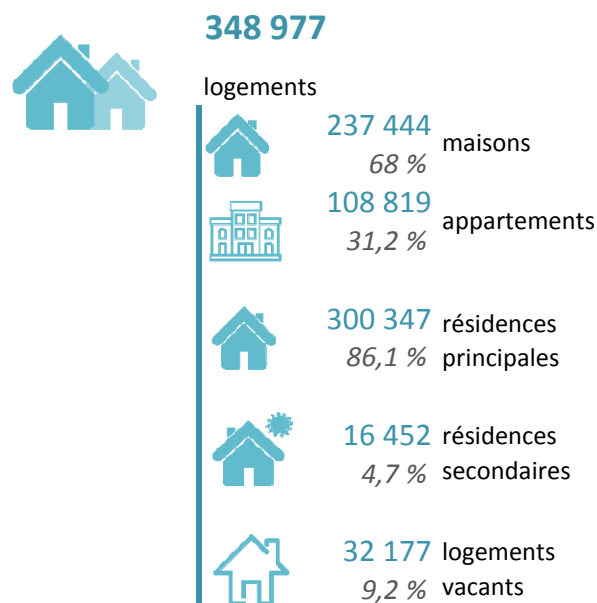
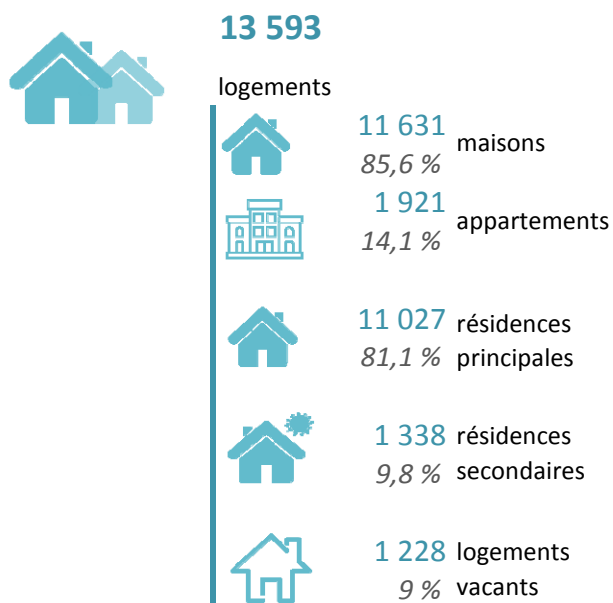
Source : INSEE RP 2019 - exploitation complémentaire
*Familles monoparentales avec enfants de moins de 25 ans

Habitat - Logement

La structure du parc de logements en 2019

EP du territoire Gâtinais

Loiret

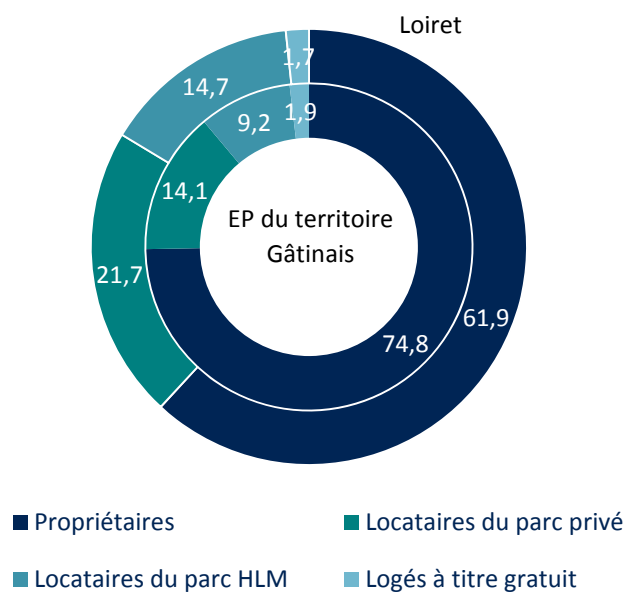
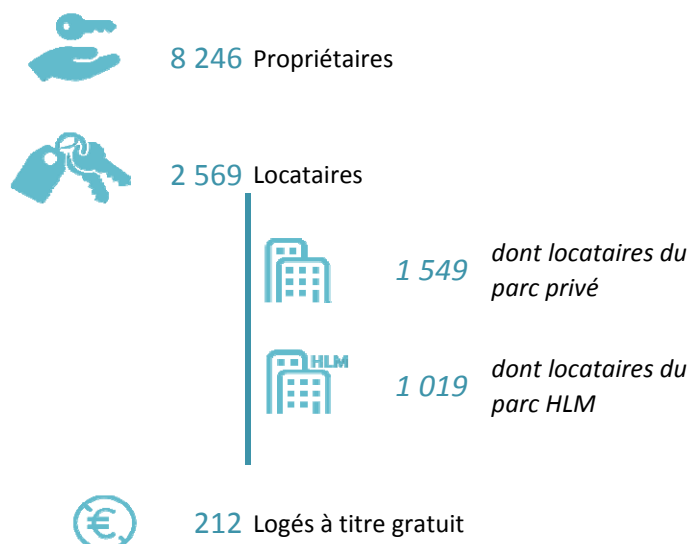


Source : INSEE RP 2019 - exploitation principale

Statut d'occupation des résidences principales en 2019

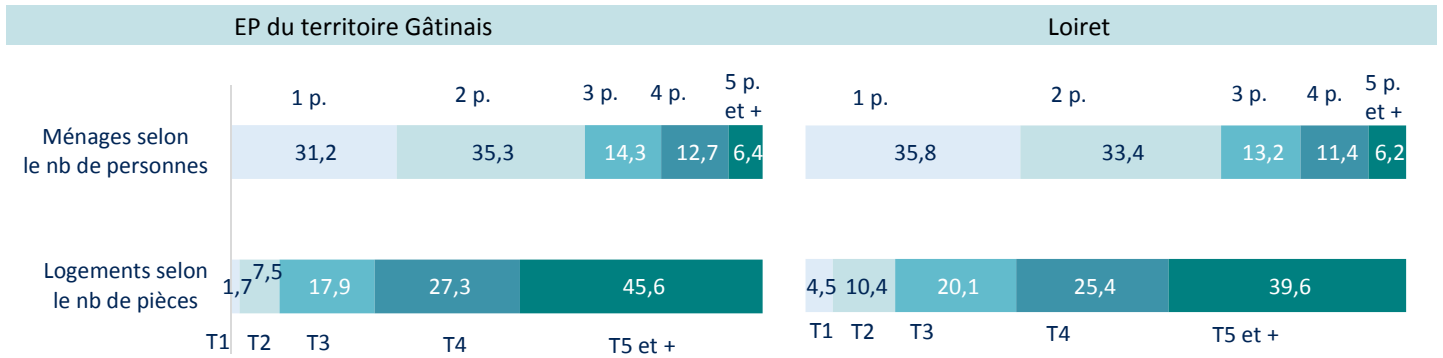
EP du territoire Gâtinais

Répartition (en %)



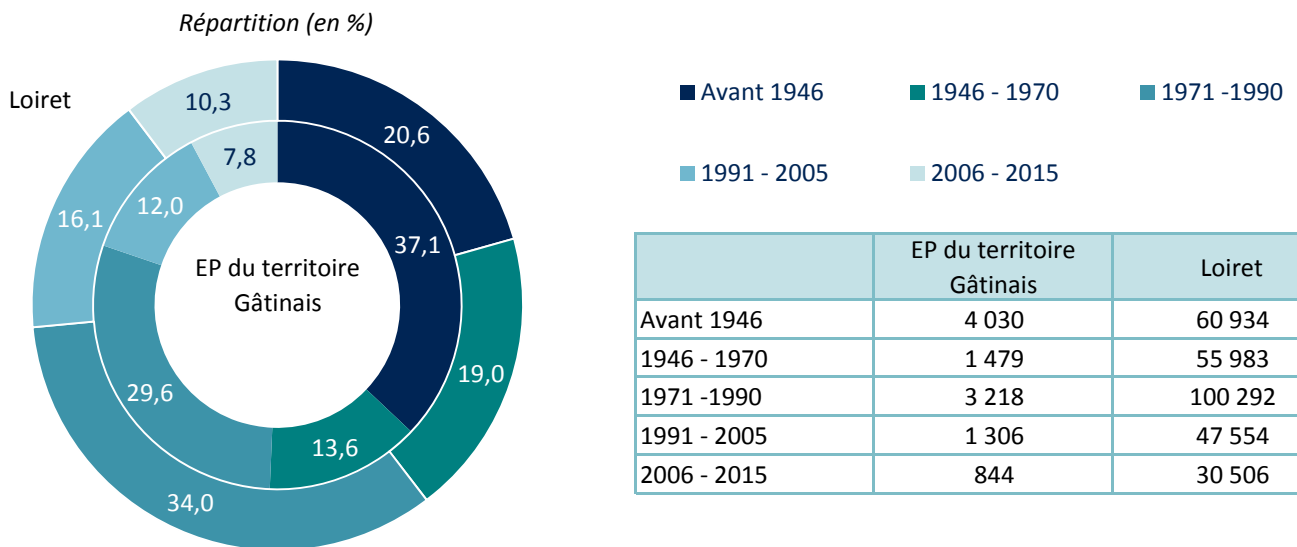
Source : INSEE RP 2019 - exploitation principale

Taille des résidences principales et taille des ménages en 2019 (en %)



Source : INSEE RP 2019 - exploitation principale

Date de construction des résidences principales en 2019



	EP du territoire Gâtinais	Loiret
Avant 1946	4 030	60 934
1946 - 1970	1 479	55 983
1971 - 1990	3 218	100 292
1991 - 2005	1 306	47 554
2006 - 2015	844	30 506

Source : INSEE RP 2019 - exploitation principale
Résidences principales construites avant 2016

Le parc de logement social

EP du territoire Gâtinais

Loiret

1 054 logements sociaux des organismes HLM en 2021

soit 9,6 % des résidences principales

62 % de logements collectifs

19 logements vacants depuis plus de 3 mois

51 374 logements sociaux des organismes HLM en 2021

soit 17,1 % des résidences principales

75,2 % de logements collectifs

943 logements vacants depuis plus de 3 mois

Sources : RPLS au 1er janvier 2021 (hors logements non conventionnés SEM) et INSEE RP 2019

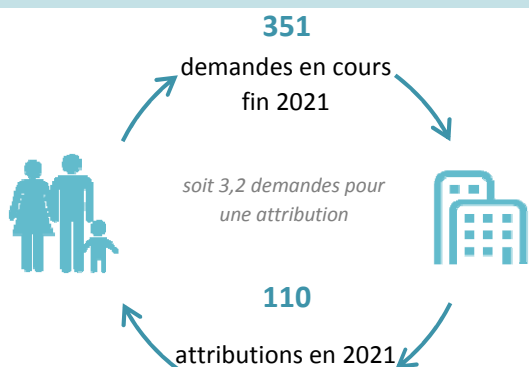
Nombre de logements sociaux des organismes HLM en 2021 et part des logements sociaux dans le total des résidences principales

Commune	Nombre de logements sociaux	Part des logements collectifs (en %)	Part des logements sociaux dans le total des résidences principales (en %)
Auxy	16	25,0	4,4
Beaune-la-Rolande	133	87,2	15,3
Boiscommun	45	31,1	8,5
Chambon-la-Forêt	16	25,0	4,2
Le Malesherbois	569	74,3	16,7
Lorcy	13	0,0	5,8
Montliard	6	0,0	6,1
Nibelle	29	10,3	5,8
Puiseaux	194	41,2	13,2
Saint-Loup-des-Vignes	13	23,1	7,4

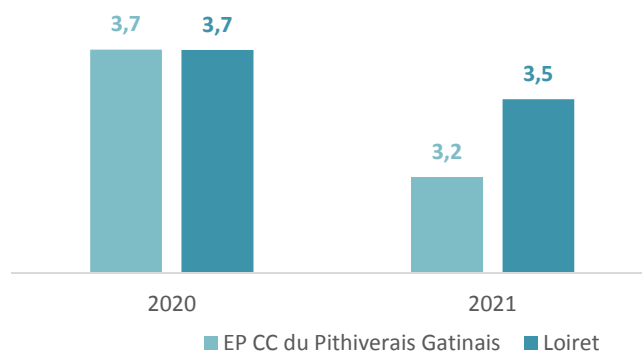
Sources : RPLS au 1er janvier 2021 (hors logements non conventionnés SEM) et INSEE RP 2019

La demande de logement social

EP du territoire Gâtinais



Taux de pression*
de la demande de logement social



Source : AFIDEM USH

*Nombre de demandes en cours au 31 décembre rapporté au nombre d'attributions réalisées au cours de l'année. Il est égal à 1 si toutes les demandes ont été satisfaites dans l'année. Plus ce ratio est élevé, plus la demande est forte par rapport à l'offre de logements sociaux du territoire.

Niveau de vie et revenus

Revenus et fiscalité en 2020

EP du territoire Gâtinais



14 983
foyers fiscaux

Loiret



388 973
foyers fiscaux

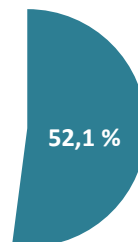


Part des foyers non imposés

EP du territoire Gâtinais



Loiret



Impôt moyen par foyer fiscal



Revenu moyen déclaré par foyer fiscal

2 359 €

3 078 €

EP du territoire Gâtinais

Loiret

24 743 €

27 034 €

EP du territoire Gâtinais

Loiret



Revenu moyen déclaré par foyer fiscal imposé et non imposé

Part des pensions et retraites dans le total des revenus (en %)

36 679 €

15 293 €

imposés

40 648 €

14 527 €

non imposés

EP du territoire Gâtinais

Loiret

34,0

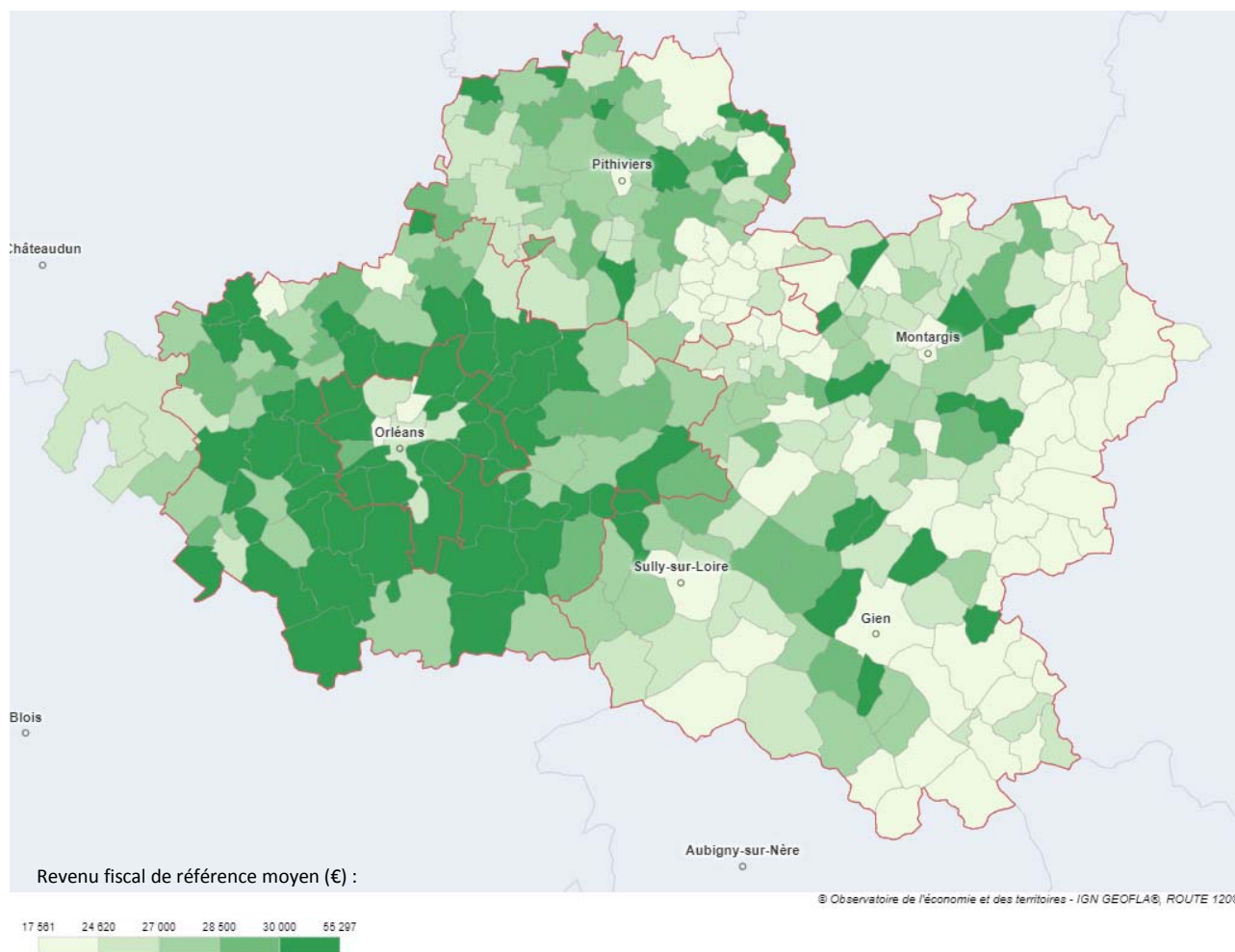
32,2

EP du territoire Gâtinais

Loiret

Source : DGFIP 2021

Revenu fiscal moyen par commune en 2020



https://atlas.pilote41.fr/socioeco/#c=indicator&i=revenus.rev_moy&s=2020&view=map53

Source : DGFIP 2021

Taux de pauvreté* en 2019 par EPCI

	Taux de pauvreté (en %)
CC du Pithiverais-Gâtinais	11,9
Loiret	13,3
Région Centre-Val de Loire	13,0
France métropolitaine	14,6

Source : Filosofi 2019

*Le taux de pauvreté correspond à la part de la population dont le niveau de vie est inférieur au seuil de 60 % du niveau de vie médian de France métropolitaine (1 102 euros par mois en 2019).

Le niveau de vie correspond au revenu disponible par unité de consommation (UC), soit le rapport du revenu disponible du ménage (revenus d'activités, indemnités de chômage, retraites et pensions, revenus fonciers, revenus financiers et prestations sociales reçues déduction faite des impôts directs et prélèvements sociaux) par « équivalent adulte » (1 UC au premier adulte du ménage, 0,5 UC aux autres personnes de 14 ans ou plus et 0,3 UC aux enfants de moins de 14 ans).

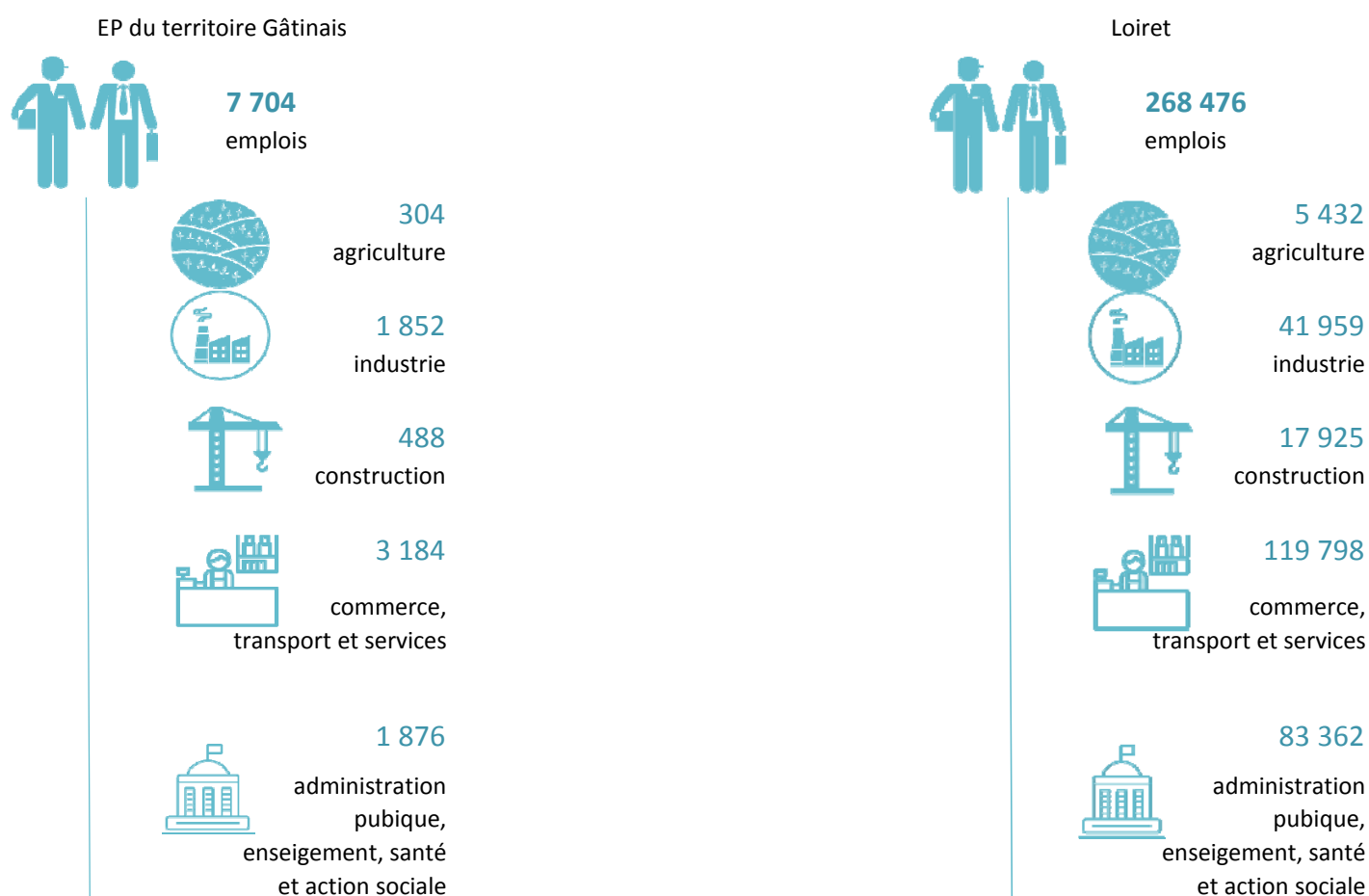
Activité économique et emplois

Nombre d'établissements par secteur d'activité

	EP du territoire Gâtinais	%	Loiret	%
Total des établissements	3 556		96 484	
Agriculture	412	11,6	5 801	6
Commerce	481	13,5	13 631	14,1
Construction	337	9,5	7 578	7,9
Industrie	219	6,2	4 060	4,2
Services	2 107	59,3	65 414	67,8

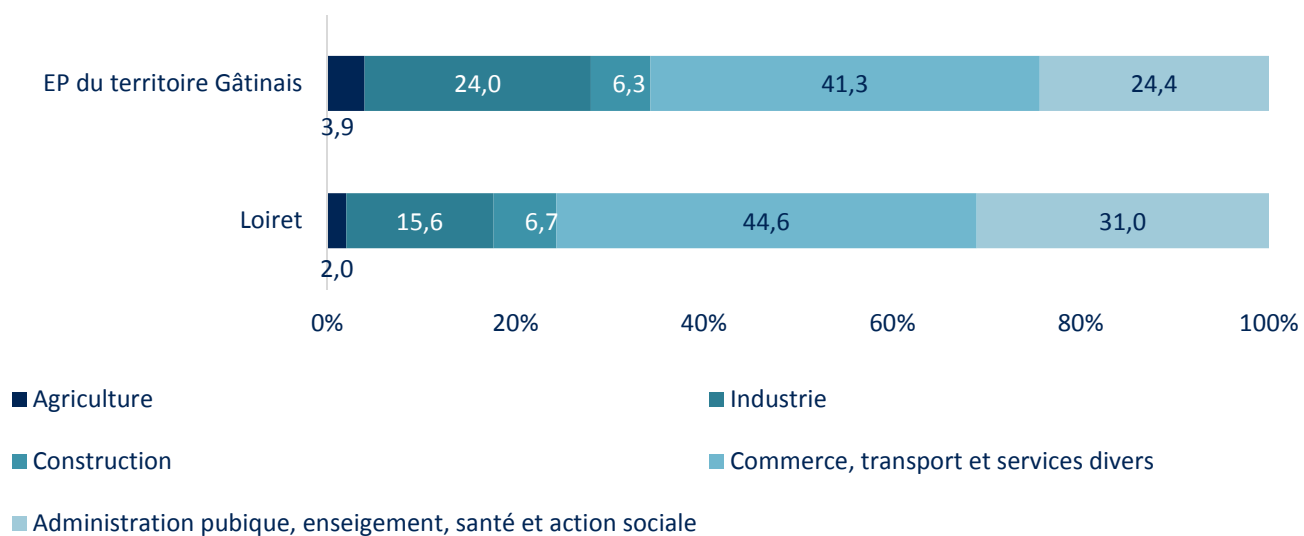
Source : SIRENE 03/2022

Nombre d'emplois par secteur d'activité en 2019



Source : INSEE RP 2019 - exploitation complémentaire

Répartition des emplois par secteur d'activité en 2019 (en %)



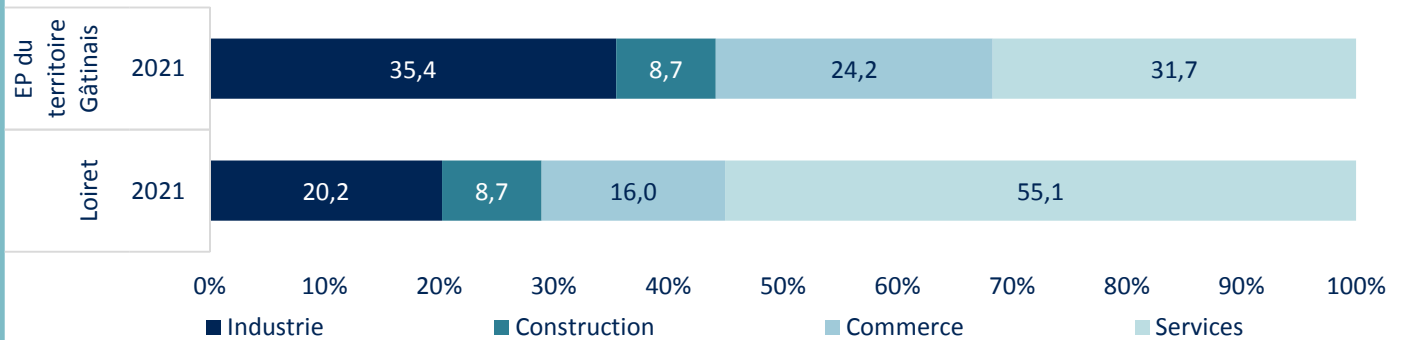
Source : INSEE RP 2019 - exploitation complémentaire



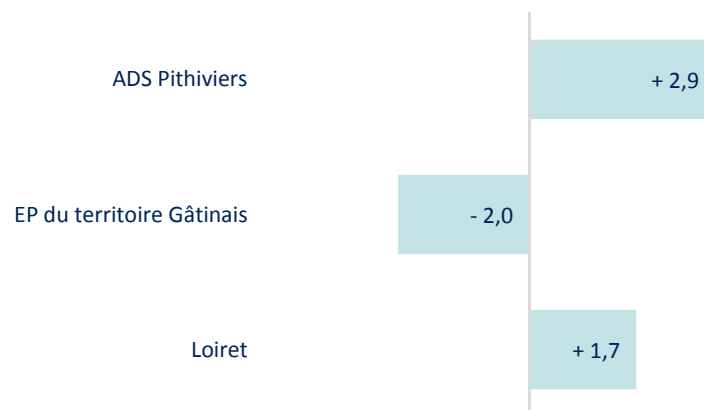
Zoom sur l'emploi salarié privé (hors agriculture) en 2021

	EP du territoire Gâtinais	Loiret
Emplois salariés privés	4 744	186 526
Industrie	1 681	37 764
Construction	413	16 220
Commerce	1 146	29 852
Services	1 504	102 690

Répartition de l'emploi salarié privé par grand secteur en 2021 (en %)



Évolution de l'emploi salarié privé entre 2019 et 2021 (en %)



Évolution de l'emploi salarié privé par grand secteur entre 2019 et 2021

	Industrie	Construction	Commerce	Services	total
EP du territoire Gâtinais	- 8,0 % - 146 emplois	+ 14,1 % + 51 emplois	- 2,4 % - 28 emplois	+ 1,7 % + 25 emplois	- 2,0 % - 98 emplois
Loiret	- 2,8 % - 1 089 emplois	+ 4,3 % + 674 emplois	+ 1,0 % + 306 emplois	+ 3,2 % + 3 137 emplois	+ 1,7 % + 3 028 emplois



industrie



construction



commerce



services



total

Source : URSSAF

La population active

Répartition de la population des 15-64 ans en 2019

	EP du territoire Gâtinais	%	Loiret	%
Population de 15 à 64 ans	15 407		415 215	
Actifs	11 997	77,9	313 588	75,5
Actifs occupés	10 490	68,1	273 708	65,9
Inactifs	3 410	22,1	101 627	24,5
Élèves, étudiants, stagiaires non rémunérés	1 228	8,0	41 463	10,0
Retraités, préretraités	1 195	7,8	29 429	7,1
Autres inactifs	987	6,4	30 735	7,4

Source : INSEE RP 2019 - exploitation principale

Taux d'activité* des 15-64 ans en 2019 (en %)

EP du territoire Gâtinais

77,9 % taux d'activité des 15-64 ans
75,4 % taux d'activité des femmes âgées de 15 à 64 ans

Loiret

75,5 % taux d'activité des 15-64 ans
73,2 % taux d'activité des femmes âgées de 15 à 64 ans

Source : INSEE RP 2019 - exploitation principale

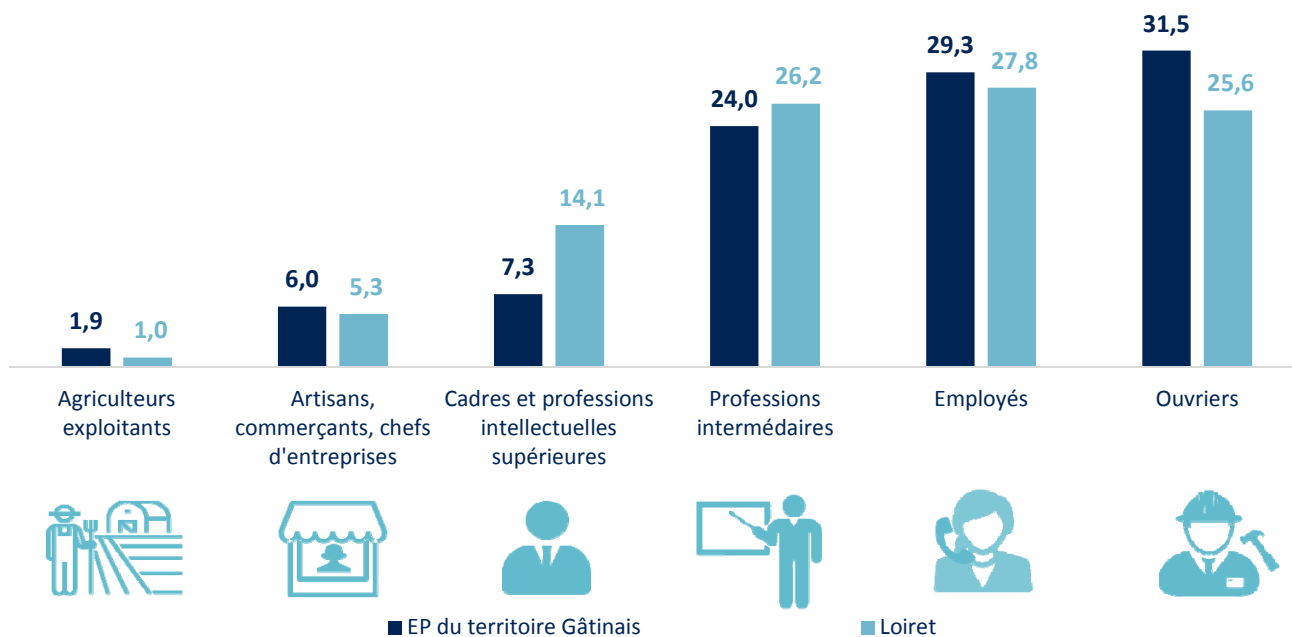
*Le taux d'activité est le rapport entre le nombre d'actifs (actifs occupés et chômeurs) et l'ensemble de la population correspondante.

Nombre d'actifs de 15 à 64 ans par catégories socio-professionnelles en 2019

	EP du territoire Gâtinais	Loiret
Agriculteurs exploitants	226	3 050
Artisans, commerçants, chefs d'entreprises	717	16 451
Cadres et professions intellectuelles supérieures	862	43 860
Professions intermédiaires	2 847	81 312
Employés	3 484	86 217
Ouvriers	3 739	79 250

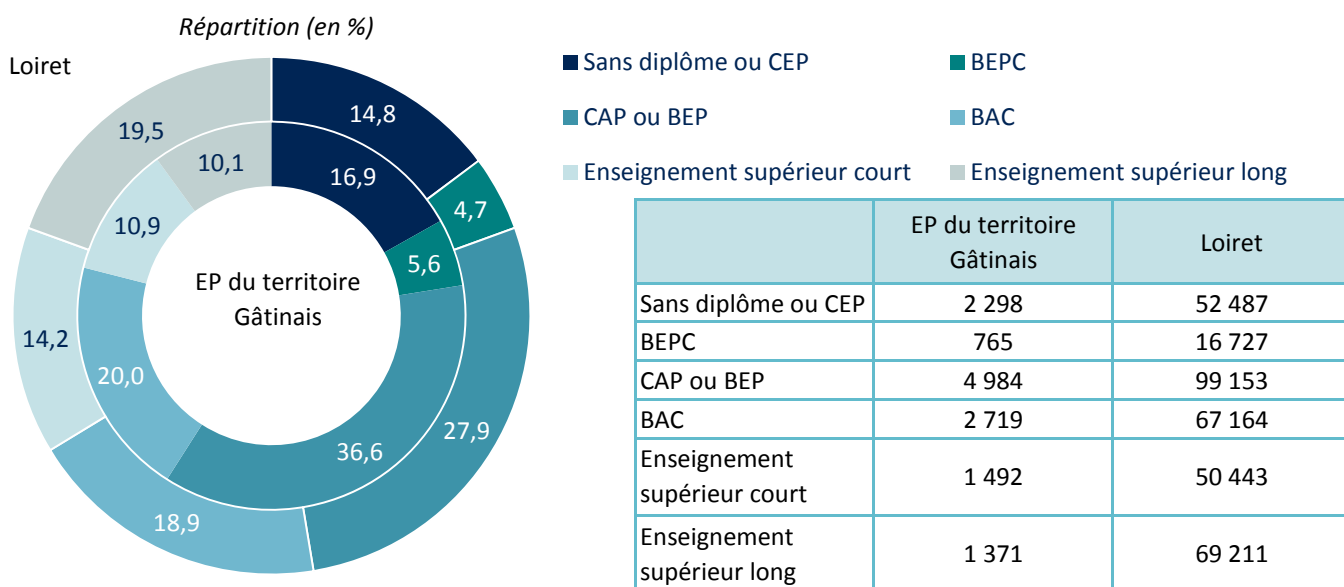
Source : INSEE RP 2019 - exploitation complémentaire (répartition hors catégorie socio-professionnelle non précisée)

Répartition des actifs de 15 à 64 ans par catégories socio-professionnelles en 2019 (en %)



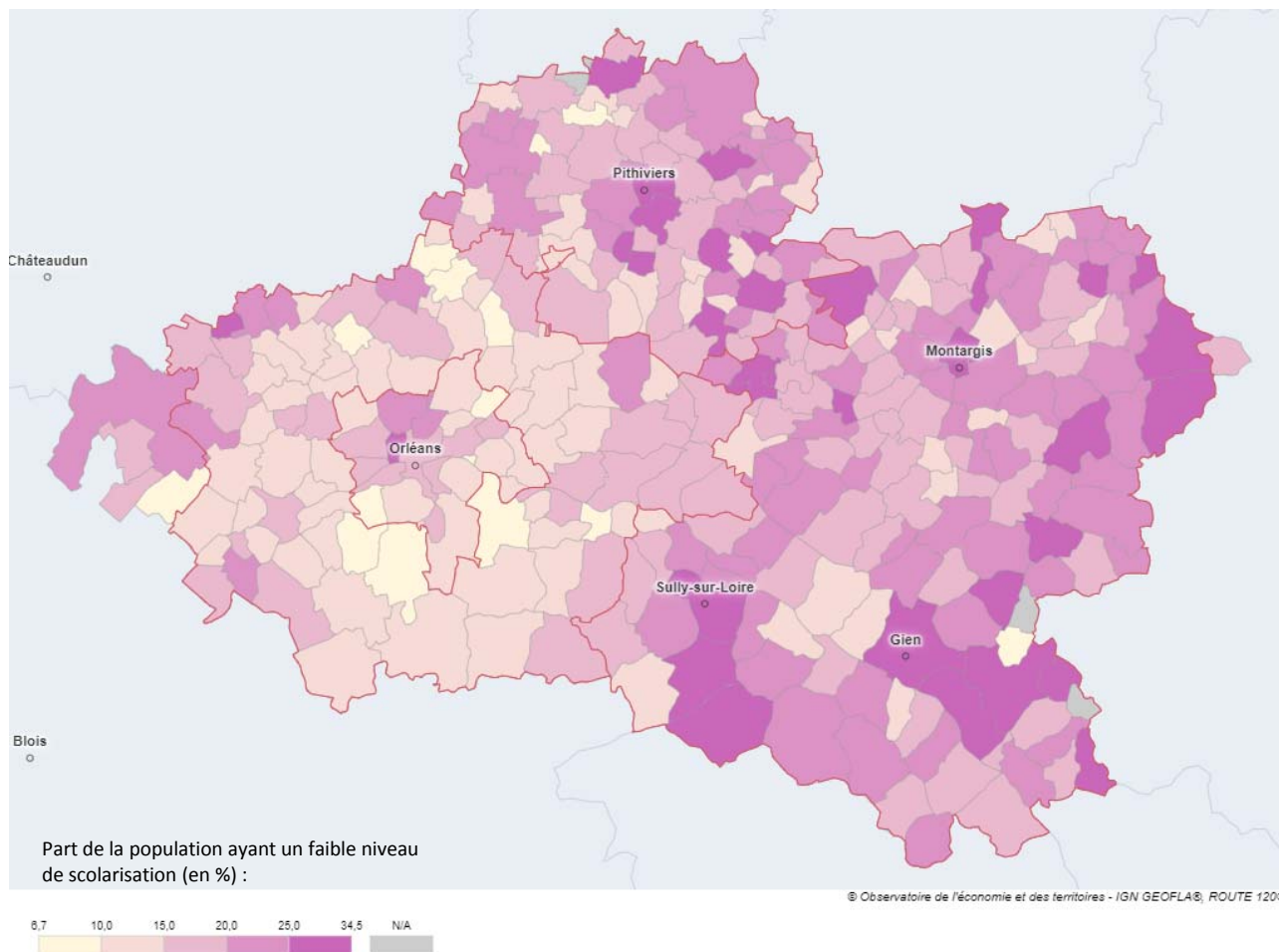
Source : INSEE RP 2019 - exploitation complémentaire (répartition hors catégorie socio-professionnelle non précisée)

Niveau de formation de la population non scolarisée âgée de 20 à 64 ans (diplôme le plus élevé) en 2019



Source : INSEE RP 2019 - exploitation principale

Part de la population non scolarisée de 20 à 64 ans ayant un faible niveau de formation* en 2019 (en %)



https://atlas.pilote41.fr/socioeco/#c=indicator&i=forma_nivdipl.for_faible_2064&s=2019&view=map53

*Proportion de personnes qui ne sont titulaires d'aucun diplôme (avec ou sans scolarité) ou d'un niveau de formation faible parmi l'ensemble des 20 à 64 ans sortis du système scolaire

Source : INSEE RP 2019

Demandeurs d'emploi de catégorie A, B, C au 31/12/2021

EP du territoire Gâtinais



1 946

Demandeurs d'emploi de catégorie A, B et C

soit - 6,8 % depuis 2019

Loiret



57 822

Demandeurs d'emploi de catégorie A, B et C

soit - 1,0 % depuis 2019

Source : Pôle Emploi - DEFM au 31/12/2021

Zoom sur les demandeurs d'emploi de catégorie A au 31/12/2021

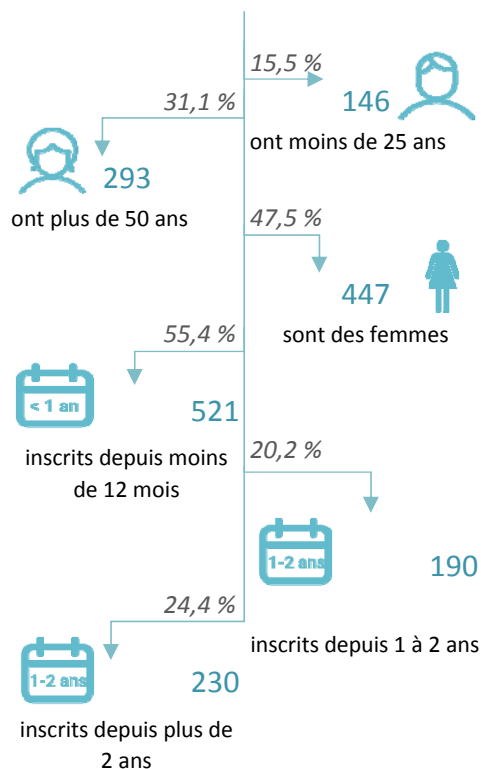
EP du territoire Gâtinais

Loiret

941

demandeurs d'emploi de catégorie A

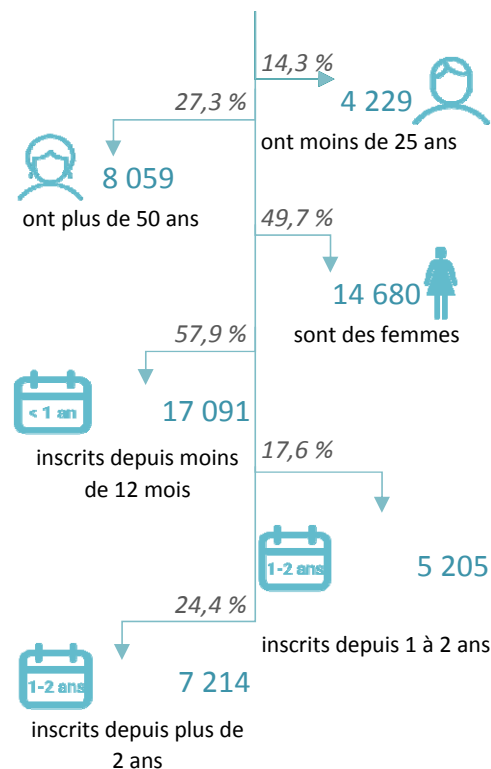
soit 7,8 demandeurs d'emploi de catégorie A pour 100 actifs âgés de 15 à 64 ans



29 510

demandeurs d'emploi de catégorie A

soit 9,4 demandeurs d'emploi de catégorie A pour 100 actifs âgés de 15 à 64 ans



Source : Pôle Emploi - DEFM au 31/12/2021

Cat. A : Personne sans emploi, tenue d'accomplir des actes positifs de recherche d'emploi quel que soit le type de contrat (CDI, CDD, à temps plein, à temps partiel, temporaire ou saisonnier)

Cat. B : Personne ayant exercé une activité réduite de 78 heures maximum par mois, tenue d'accomplir des actes positifs de recherche d'emploi

Cat. C : Personne ayant exercé une activité réduite de plus de 78 heures par mois, tenue d'accomplir des actes positifs de recherche d'emploi

Insertion

Loiret

16 105 foyers allocataires du RSA au
31/12/2021*
+ 2,5 % en 2 ans

Sources : CAF et MSA, fichier Elisa

***Attention**, les données CAF et MSA ne sont pas disponibles à un niveau infradépartemental. Les données présentées ci-après sont issues du logiciel de gestion de l'action sociale du Conseil départemental. La somme des territoires ne correspond pas au total indiqué pour le Loiret (sources CAF et MSA).

EP du territoire Gâtinais

473 foyers allocataires du RSA au
31/12/2021
+ 16,2 % en 2 ans

Source : Conseil Départemental du Loiret - Requête BI

EP du territoire Gâtinais

56,9 % de femmes
34 foyers allocataires pour 1 000 personnes âgées
de 20 à 64 ans

Loiret

55,2 % de femmes
43 foyers allocataires pour 1 000 personnes âgées
de 20 à 64 ans

Sources : Conseil Départemental du Loiret - Requête BI, INSEE RP 2019

115 nouveaux foyers allocataires du RSA
en 2021

3 424 nouveaux foyers allocataires du RSA
en 2021

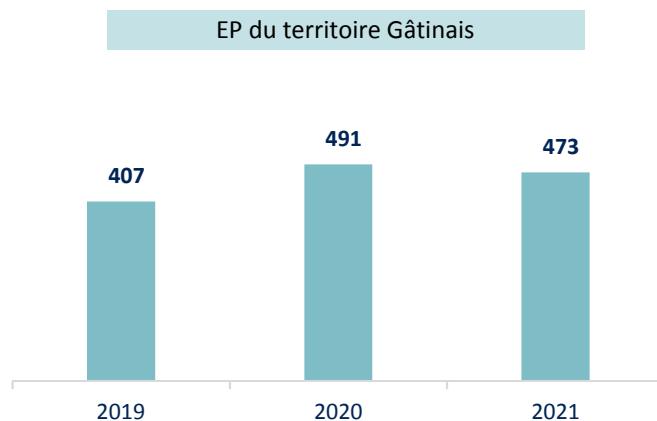
126 nouveaux bénéficiaires* du RSA en
2021

3 991 nouveaux bénéficiaires* du RSA en
2021

**allocataires et conjoints*

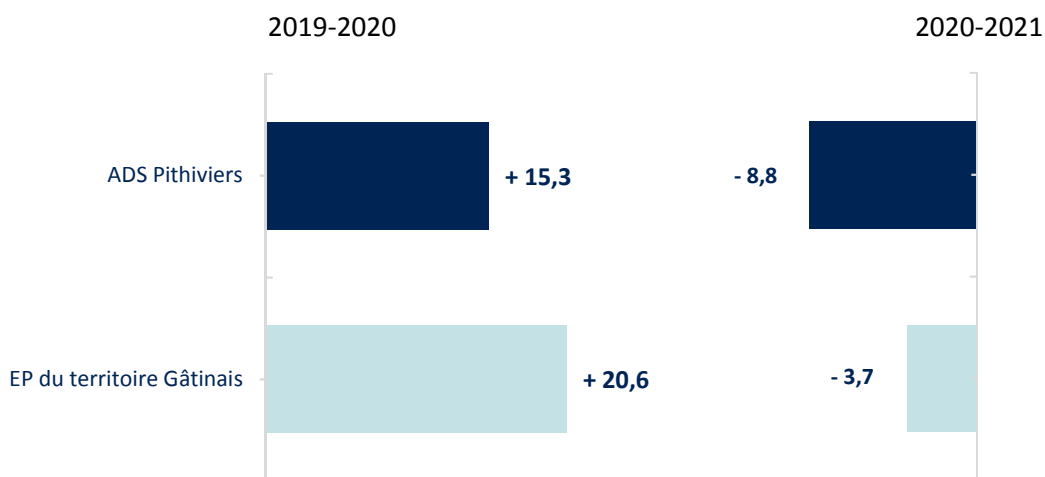
Source : Conseil Départemental du Loiret - Requête BI

Nombre de foyers allocataires du RSA depuis 2019



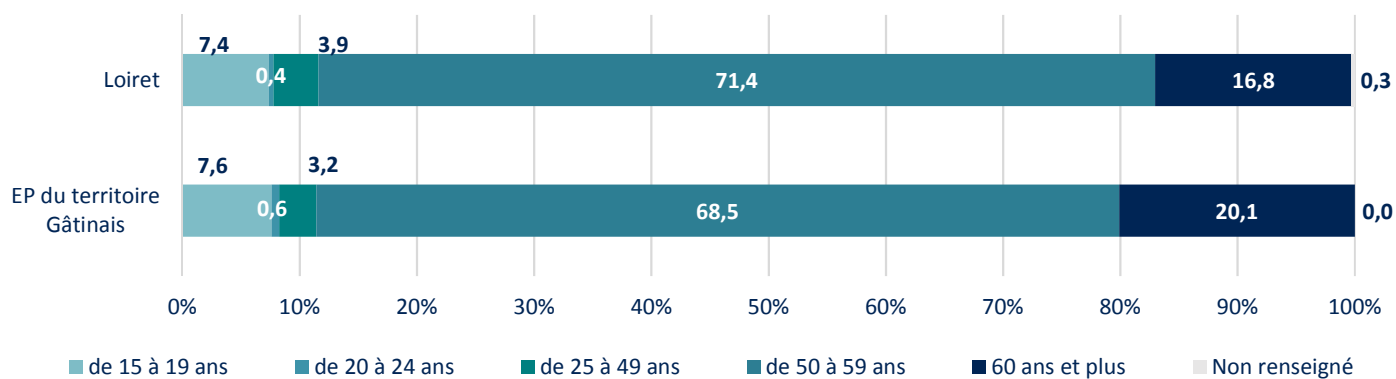
*Source : Conseil Départemental du Loiret - Requête BI
(situation au 31/12)*

Évolution du nombre de foyers allocataires du RSA depuis 2019 (en %)



*Source : Conseil Départemental du Loiret - Requête BI
(situation au 31/12)*

Répartition des foyers allocataires du RSA par tranche d'âge fin 2021 (en %)



Source : Conseil Départemental du Loiret - Requête BI

L'insertion des jeunes âgés de 15 à 29 ans

EP du territoire Gâtinais

Loiret



405 jeunes sortis du système scolaire sans diplôme

soit 11,1 % des 15-29 ans



11 669 jeunes sortis du système scolaire sans diplôme

soit 10,1 % des 15-29 ans

698 jeunes non insérés* en 2019

soit 19,2 % des 15-29 ans

21 663 jeunes non insérés en 2019

soit 18,7 % des 15-29 ans

*ni en formation ni en emploi

Source : INSEE RP 2019

Aides allouées par le FUL/FAJ et nombre de ménages bénéficiaires en 2021

Dispositif	EP du territoire Gâtinais		Loiret (hors Orléans Métropole)	
	Nb d'accords	Nb de familles	Nb d'accords	Nb de familles
FSL - Accès	35	16	733	324
FSL - Maintien	0	0	74	72
Energie	22	22	393	380
Eau	0	0	31	30
Total FUL	57	38	1 231	806
FAJ	84	39	863	578

Source : Conseil Départemental du Loiret

NB : plusieurs aides peuvent-être allouées à une même famille (aide au déménagement, cautionnement de loyer HLM, dépôt de garantie...)

FUL : Fonds Unifié Logement

FSL : Fonds de Solidarité pour le Logement

FAJ : Fonds d'Aide aux Jeunes

Ménages bénéficiaires et montants accordés par le FUL en 2021

EP du territoire Gâtinais

Loiret (hors Orléans Métropole)

3 ménages sur 1 000 ont bénéficié d'au moins une aide du FUL en 2021

3 ménages sur 1 000 ont bénéficié d'au moins une aide du FUL en 2021



202,3 € montant moyen d'un accord FUL en 2021



239,4 € montant moyen d'un accord FUL en 2021

Source : Conseil Départemental du Loiret

Enfance - Famille

Population de moins de 20 ans en 2019

EP du territoire Gâtinais



6 426 habitants de moins de 20 ans

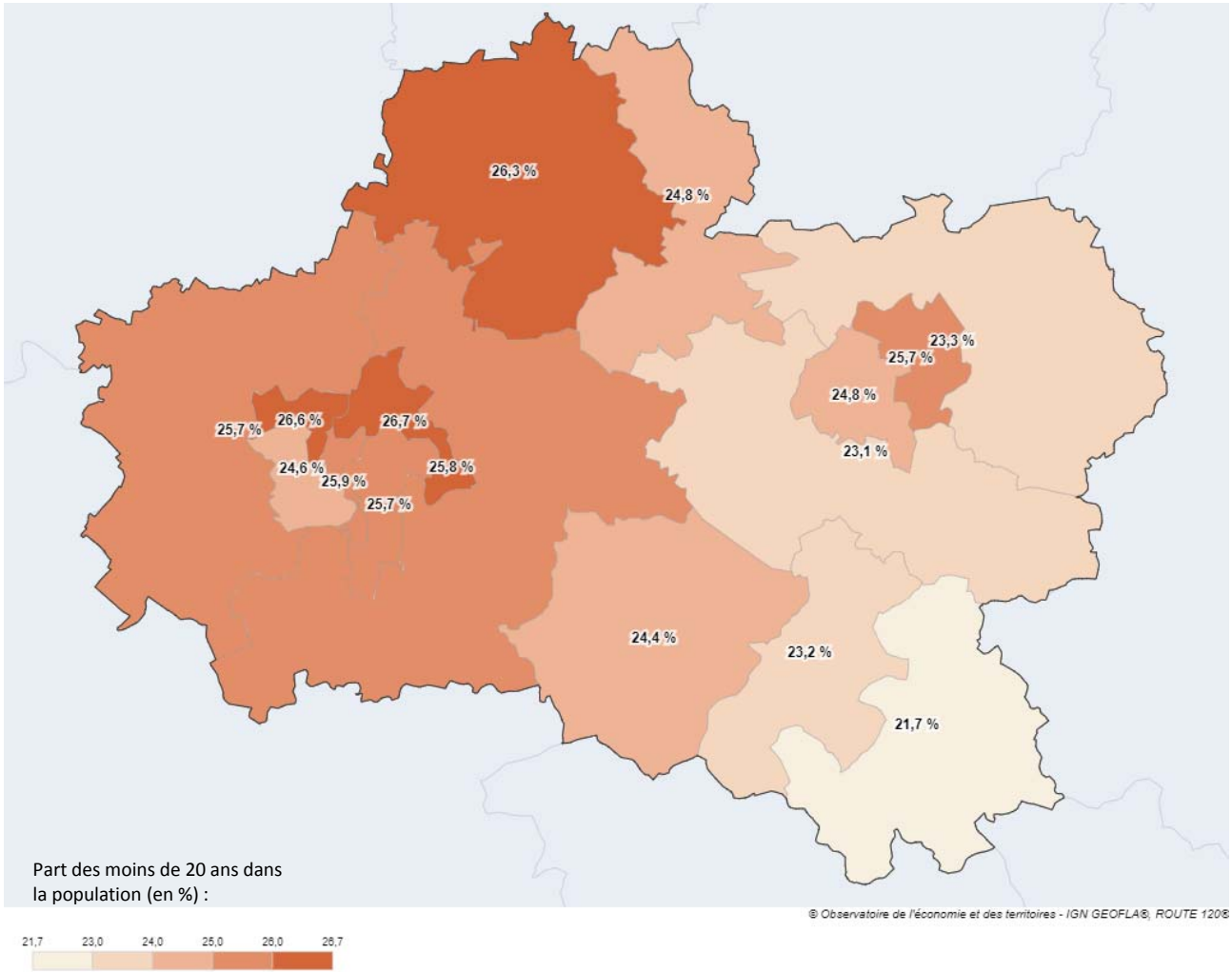
soit 3,7 % de la population de moins de 20 ans du Loiret

Population de moins de 20 ans par commune en 2019

	Population de moins de 20 ans		Population de moins de 20 ans
Augerville-la-Rivière	46	Aulnay-la-Rivière	109
Auxy	231	Barville-en-Gâtinais	80
Batilly-en-Gâtinais	126	Beaune-la-Rolande	407
Boësses	92	Boiscommun	271
Bordeaux-en-Gâtinais	15	Briarres-sur-Essonne	120
Bromeilles	70	Chambon-la-Forêt	283
Courcelles-le-Roi	72	Desmonts	42
Dimancheville	24	Échilleuses	101
Égry	102	Gaubertin	62
Grangermont	42	Juranville	97
Le Malesherbois	2114	Lorcy	139
Montbarrois	65	Montliard	64
Nancray-sur-Rimarde	150	Neuville-sur-Essonne	81
Nibelle	333	Ondreville-sur-Essonne	94
Orville	26	Puiseaux	853
Saint-Loup-des-Vignes	88	Saint-Michel	29

Source : INSEE RP 2019 - exploitation principale

Part de la population de moins de 20 ans par territoire d'intervention d'équipe pluridisciplinaire en 2019 (en %)



https://atlas.pilote41.fr/socioeco/index.php#c=indicator&i=pop_age.part20&s=2019&view=map104

Source : INSEE RP 2019

Population de moins de 18 ans en 2019

EP du territoire Gâtinais

Loiret



6 037 habitants de moins de 18 ans

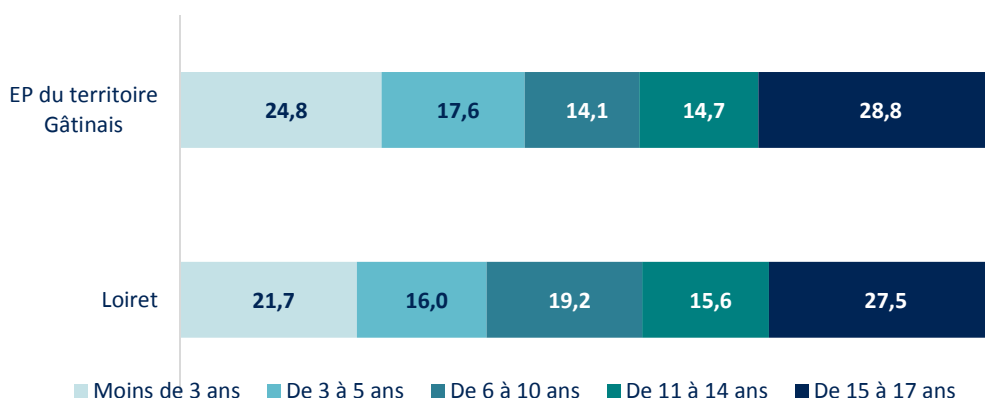
soit 23,3 % de la population



163 148 habitants de moins de 18 ans

soit 24 % de la population

Répartition de la population de moins de 18 ans par classe d'âge en 2019 (en %)



Source : INSEE RP 2019 - exploitation principale

Enfants de moins de 6 ans

EP du territoire Gâtinais

Loiret



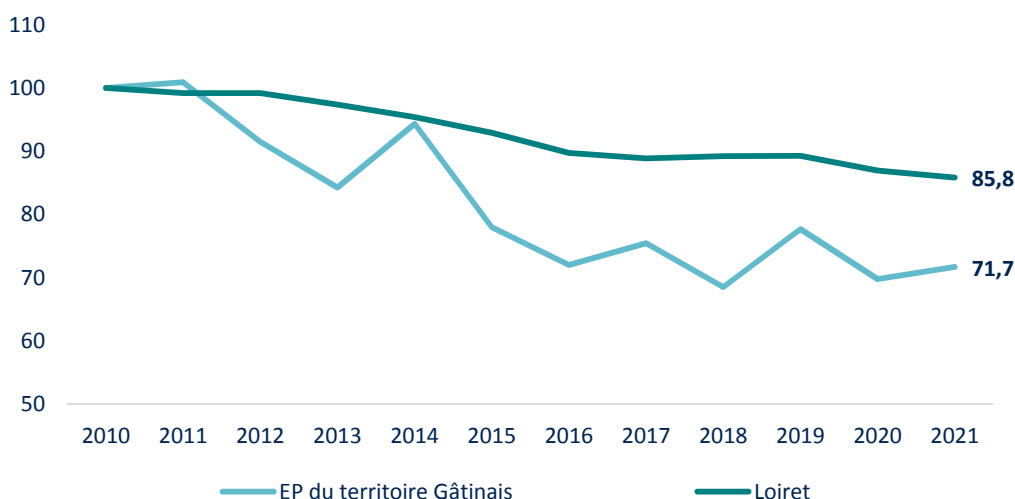
2 559 enfants de moins de 6 ans



61 475 enfants de moins de 6 ans

Source : INSEE RP 2019 - exploitation principale

Évolution du nombre de naissances entre 2010 et 2021 (base 100 en 2010)



Source : INSEE - Etat Civil
naissances domiciliées

EP du territoire Gâtinais



228 naissances en 2021

697 naissances sur la période 2019-2021

soit 3 % des naissances du Loiret

229 naissances en moyenne par an depuis 2018

Loiret



7 517 naissances en 2021

22 951 naissances sur la période 2019-2021

7 750 naissances en moyenne par an depuis 2018

Source : INSEE - Etat Civil
naissances domiciliées

Accueil des jeunes enfants en 2022

	EP du territoire Gâtinais	Loiret (hors Oréans Métropole)
Nombre total de places d'accueil	715	18 111
dont places en structures d'accueil	89	4 148
dont places chez les assistantes maternelles	626	13 963
Nombre d'assistantes maternelles	180	4 194
Taux de couverture*	1 026	789

Sources : Conseil Départemental du Loiret 2022
INSEE - Etat Civil naissances domiciliées (2019 à 2021)

*nombre de places chez les assistantes maternelles et en structures d'accueil pour 1 000 enfants nés au cours des 3 dernières années

Nombre d'assistants familiaux agréés
et nombre de places d'accueil en 2021

	Nombre d'assistants familiaux agréés	Nombre de places d'accueil
EP du territoire Gâtinais	52	117
Loiret	505	1 200

Source : Conseil Départemental du Loiret au 31/12/2021

Autonomie

EP du territoire Gâtinais

Loiret



5 622 personnes âgées de 65 ans ou plus

21,7 % de la population en 2019

+ 692 depuis 2013



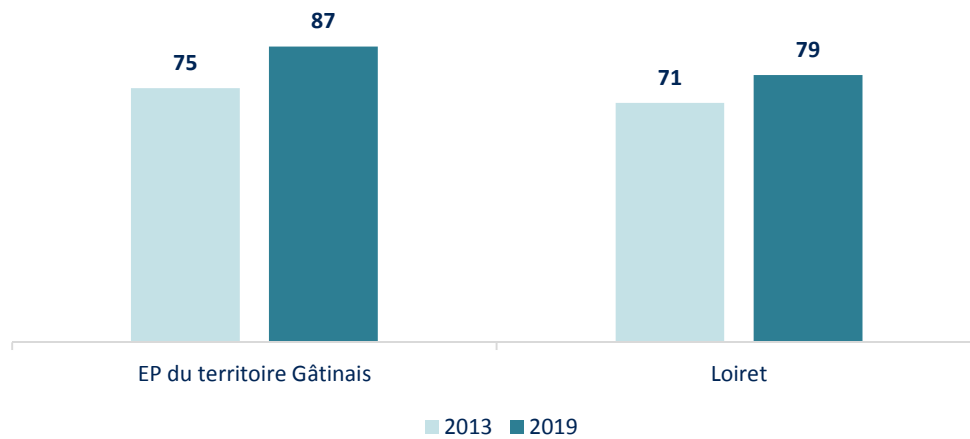
135 865 personnes âgées de 65 ans ou plus

20 % de la population en 2019

+ 16 394 depuis 2013

Source : INSEE RP 2013 et 2019

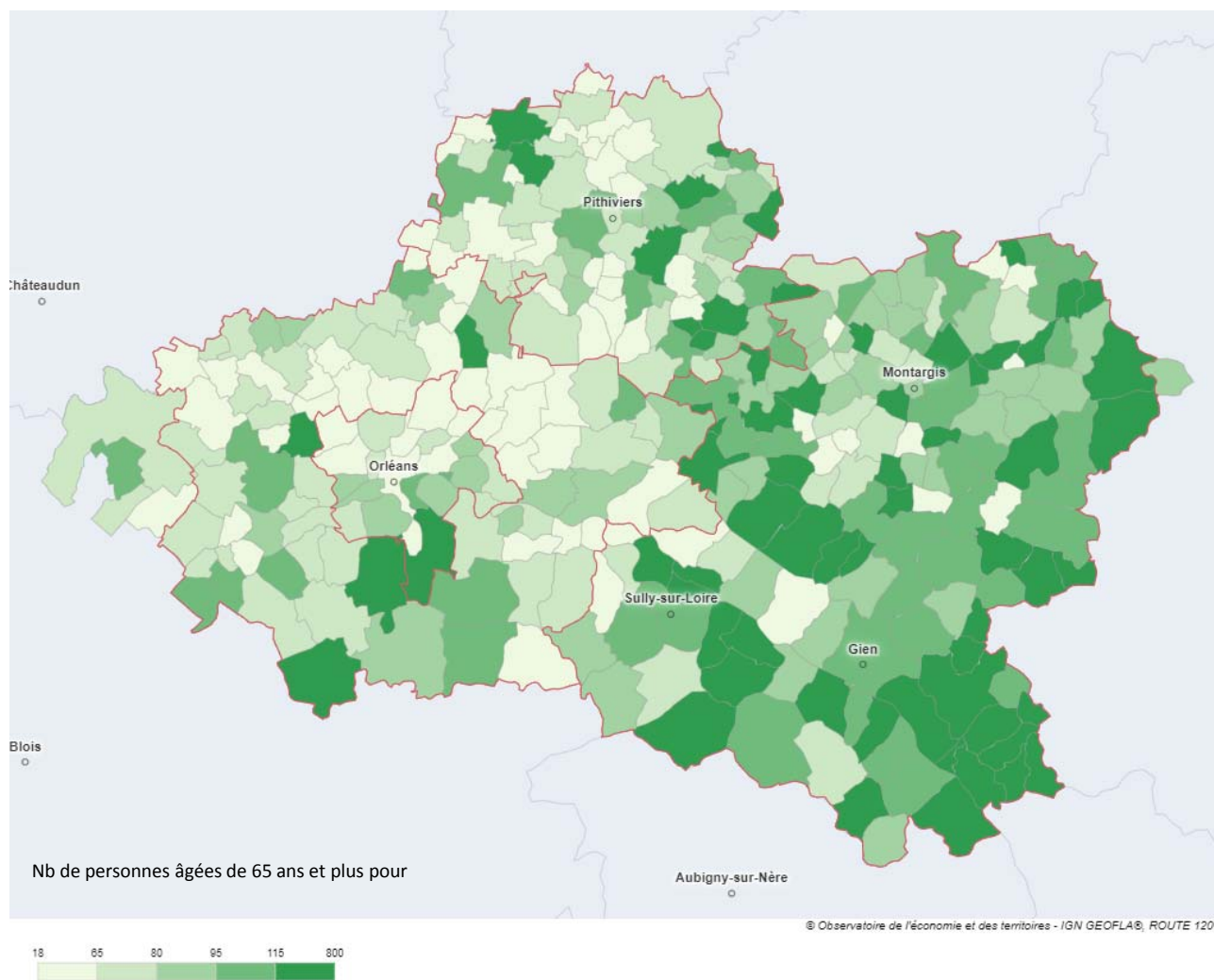
Indice de vieillesse* en 2013 et 2019



Source : INSEE RP 2013 et 2019

*Nombre de personnes âgées de 65 ans et plus pour 100 jeunes de moins de 20 ans

Indice de vieillesse par communes en 2019



https://atlas.pilote41.fr/socioeco/#c=indicator&i=pop_age.indicvieux&s=2019&view=map53

Source : INSEE RP 2019

*Nombre de personnes âgées de 65 ans et plus pour 100 jeunes de moins de 20 ans

Population de 65 ans et plus par classe d'âge en 2019 et évolution entre 2013 et 2019 (en %)

	EP du territoire Gâtinais	Poids dans le Loiret (en %)	Évolution (en %)	Loiret	Évolution (en %)
65 - 74 ans	2 862	4,0	+ 29,3	71 814	+ 24,9
75 - 84 ans	1 673	4,1	- 5,2	41 306	- 2,3
85 ans et plus	1 087	4,8	+ 14,3	22 744	+ 15,3

Source : INSEE RP 2013 et 2019

Population de 65 ans et plus par classe d'âge par commune en 2019

Commune	65 - 74 ans	75 - 84 ans	85 ans et plus	Part des 65 ans et plus dans la population (en %)	Part des 75 ans et plus dans la population (en %)
Augerville-la-Rivière	34	12	8	23,8	8,8
Aulnay-la-Rivière	80	33	18	26,2	10,2
Auxy	88	77	81	25,3	16,3
Barville-en-Gâtinais	24	25	15	20,4	12,8
Batilly-en-Gâtinais	49	18	14	18,0	7,1
Beaune-la-Rolande	243	201	204	32,1	20,0
Boësses	43	29	5	20,6	9,1
Boiscommun	159	82	40	24,8	10,8
Bordeaux-en-Gâtinais	17	6	8	28,4	12,8
Briarres-sur-Essonnes	35	39	15	16,3	9,9
Bromeilles	38	20	27	26,4	14,6
Chambon-la-Forêt	100	50	18	17,6	7,1
Courcelles-le-Roi	27	26	5	18,6	10,0
Desmonts	19	5	4	16,0	5,1
Dimancheville	12	7	4	20,4	9,7
Échilleuses	57	18	9	21,6	6,9
Égry	40	24	11	21,2	9,9
Gaubertin	19	13	11	17,0	9,5
Grangermont	14	23	5	21,8	14,5
Juranville	43	31	13	20,2	10,2
Le Malesherbois	5 945	3 063	1 613	18,8	8,3
Lorcy	54	37	56	25,4	16,1
Montbarrois	48	22	5	24,6	8,9
Montliard	21	20	9	20,7	12,0
Nancray-sur-Rimarde	62	35	16	19,6	8,9
Neuville-sur-Essonnes	53	20	12	23,8	9,0
Nibelle	132	84	43	21,7	10,6
Ondreville-sur-Essonnes	51	23	15	22,1	9,5
Orville	14	8	6	22,6	11,3
Puiseaux	371	209	159	21,6	10,7
Saint-Loup-des-Vignes	44	25	12	20,5	9,4
Saint-Michel	20	15	6	30,4	15,6

Source : INSEE RP 2019

EP du territoire Gâtinais

Loiret



2 158 personnes âgées de 75 ans ou plus vivent à domicile
dont 38,7 % vivent seules
soit 834 personnes



56 873 personnes âgées de 75 ans ou plus vivent à domicile
dont 41,5 % vivent seules
soit 23 613 personnes

Source : INSEE RP 2019

L'Allocation Personnalisée d'Autonomie au 31/12/2021 (APA)

EP du territoire Gâtinais

Loiret



434 personnes bénéficient de l'APA à domicile

soit 20,1 % des personnes âgées de 75 ans et plus vivant à domicile

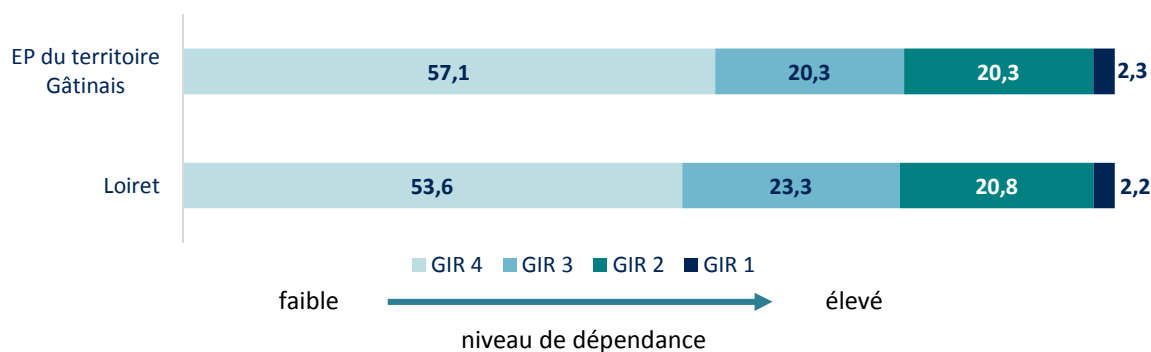


9 067 personnes bénéficient de l'APA à domicile

soit 15,9 % des personnes âgées de 75 ans et plus vivant à domicile

Sources : Conseil Départemental du Loiret au 31/12/2021 et INSEE RP 2019

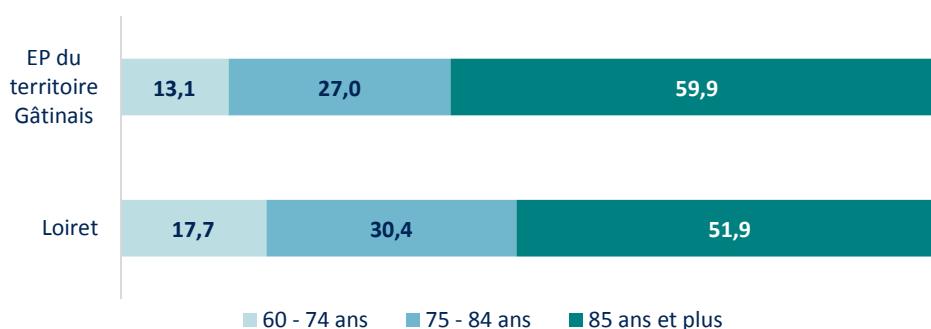
Répartition des bénéficiaires de l'APA à domicile par GIR fin 2021 (en %)



Source : Conseil Départemental du Loiret au 31/12/2021

La grille nationale Aggir (Autonomie Gérontologie Groupe Iso Ressources) permet de mesurer le degré de perte d'autonomie d'une personne âgée pour déterminer les aides dont elle a besoin et ses droits potentiels à l'Allocation personnalisée d'autonomie (APA). Les degrés de perte d'autonomie sont classés en 6 Gir (Groupe iso-ressources) selon le niveau de besoin d'aides pour accomplir les actes essentiels de la vie quotidienne, le Gir 1 correspondant au niveau de dépendance le plus élevé. Seules les personnes classées dans les GIR 1 à 4 peuvent percevoir l'APA.

Répartition des bénéficiaires de l'APA à domicile par âge fin 2021 (en %)



Source : Conseil Départemental du Loiret au 31/12/2021

Les établissements d'accueil et d'hébergement pour personnes âgées en 2022
(nb de structures et capacités autorisées)

EP du territoire Gâtinais	Loiret
5 EHPAD <i>dont EHPAD avec USLD</i> <i>550 places et places en USLD</i>	67 EHPAD <i>dont 5 EHPAD avec USLD</i> <i>6 430 places et 330 places en USLD</i>
0 Résidence autonomie <i>0 places</i>	17 Résidences autonomie, MARPA ou PUV <i>846 places</i>
0 Accueil de jour <i>0 places</i>	5 Accueils de jour <i>58 places</i>

Source : Conseil Départemental du Loiret 2022

EHPAD : Établissement d'Hébergement pour Personnes Âgées Dépendantes

USLD : Unité de Soins de Longue Durée

MARPA : Maison d'Accueil et de Résidence Pour l'Autonomie, anciennement "maison d'accueil rural pour les personnes âgées"

PUV : Petite Unité de Vie

Capacité d'accueil des établissements pour personnes âgées en 2022 (en nb de places autorisées hors USLD)

	EP du territoire Gâtinais	Loiret
Capacité d'accueil totale	550	7 334
dont hébergement permanent	534	7 018
<i>dont lits en unité sécurisée</i>	87	766
dont hébergement temporaire	16	181
dont accueil de jour	0	121
Taux d'équipement global¹	199	115
Taux d'équipement en hébergement²	193	110

Sources : Conseil Départemental du Loiret 2022 et INSEE RP 2019

¹ *Taux d'équipement global : nb total de places pour 1 000 habitants de 75 ans et plus*

² *Taux d'équipement en hébergement : nb de places en hébergement pour 1 000 habitants de 75 ans et plus*

Prestation de compensation du handicap en 2021 (PCH)

EP du territoire Gâtinais



111 allocataires de la PCH

dont **75 adultes**
et **36 enfants**

*4 habitants sur 1 000 de l'EP du territoire Gâtinais
bénéficient de la PCH*

5 habitants sur 1 000 du Loiret bénéficient de la PCH

Source : Conseil Départemental du Loiret au 31/12/2021 et INSEE RP 2019

La prestation de compensation du handicap (PCH) est une aide financière versée par le département. Elle permet de rembourser les dépenses liées à la perte d'autonomie. La PCH comprend 5 formes d'aides (humaine, technique, aménagement du logement, transport, aide spécifique ou exceptionnelle, animale). Son attribution dépend du degré d'autonomie, de l'âge, des ressources et de la résidence. Elle est attribuée à vie si l'état de santé ne peut pas s'améliorer.

Capacité d'accueil des établissements pour personnes handicapées en 2022 (en nb de places autorisées)

	EP du territoire Gâtinais		Loiret	
	Nb de structures	Nb de places	Nb de structures	Nb de places
Etablissements d'accueil médicalisé (EAM)	0	0	15	659
dont places d'hébergement permanent médicalisées	0	0	15	282
dont établissements avec hébergement temporaire	0	0	11	36
dont établissements avec accueil de jour	0	0	7	66
Etablissements d'accueil non médicalisé (EANM)	0	0	32	711
dont établissements avec hébergement temporaire	0	0	3	21
dont établissements avec accueil de jour	0	0	6	66
Services d'accompagnement	0	0	17	462
dont Service d'accompagnement à la vie sociale (SAVS)	0	0	13	366
dont Service d'accompagnement médico-social pour adultes handicapés (SAMSAH)	0	0	4	96

Source : Conseil Départemental du Loiret 2022

Un SAVS a pour vocation de contribuer à la réalisation du projet de vie de personnes adultes handicapées par un accompagnement adapté favorisant le maintien ou la restauration de leurs liens familiaux, sociaux, scolaires, universitaires ou professionnels.

Un SAMSAH est un accompagnement médico-social adapté comportant des prestations de soins. Il accompagne les adultes handicapés dans leur projet de vie tout en favorisant les liens familiaux, sociaux, scolaires, professionnels. Ils sont dotés, contrairement aux SAVS, d'une équipe médicale et paramédicale qui peut émettre des conseils, et apporter des aides.

Les Services d'aide et d'accompagnement à domicile (SAAD)
par commune en 2022

Commune	Nombre de SAAD
Beaune-la-Rolande	1
Le Malesherbois	1
Puiseaux	1

Source : Conseil Départemental du Loiret 2022

Ne sont pris en compte que les SAAD (publics ou privés) autorisés par le Conseil départemental pour intervenir auprès de personnes âgées en perte d'autonomie ou de personnes en situation de handicap, pour des actions liées aux actes essentiels de la vie, au soutien à domicile, à la préservation ou la restauration de l'autonomie dans l'exercice des activités de la vie quotidienne, au maintien ou au développement des activités sociales et des liens avec l'entourage.

Les services à la population

	EP du territoire Gâtinais	Loiret
Police	0	5
Direction régionale des Finances publiques (trésoreries et services des impôts)	2	46
Gendarmerie	3	27
Cour d'appel (CA)	0	1
Tribunal de grande instance (TGI)	0	2
Tribunal d'instance (TI)	0	2
Conseil de prud'hommes	0	2
Tribunal de commerce	0	1
Agence Pôle Emploi	0	13
Poste (bureau, agence ou relais)	11	161
École maternelle et primaire (publique et privée)	23	490
Collège (public et privé)	3	71
Lycée (public et privé)	1	58
Enseignement supérieur universitaire	0	14
Établissement et service de santé	1	76
Gare SNCF	1	21

Source : INSEE BPE 2020



OBSERVATOIRE
DE L'ÉCONOMIE
ET DES TERRITOIRES

Conseil départemental du Loiret
45000 Orléans
Téléphone 02 38 25 45 45
www.loiret.fr

