

# ENQUETE

## CONJONCTURE - ARTISANAT

**François FERRE**

Chargé de Mission Veille et Territoires

Tél. : 02 54 44 65 87

Fax : 02 54 78 92 75

fferre@cma-41.fr

**Panel : 2188 artisans ont été interrogés.**

257 artisans ont répondu soit un taux de retour de 11,75%.

Ils emploient 562 salariés.

S'il n'y a pas de détérioration de la situation en termes de chiffres d'affaires, la conjoncture reste préoccupante. La crise impacte davantage les artisans depuis le début de l'année 2013. Une légère érosion des effectifs salariés s'amorce d'ailleurs. Le frein sur les embauches est manifeste. Pour autant, les artisans sont aussi nombreux à projeter de prendre un nouvel apprenti (un sur quatre). En matière d'investissements, la baisse continue, et ce depuis le 1er trimestre 2012! Mais surtout, les problèmes de trésorerie se multiplient et dorénavant c'est une majorité d'artisans (62%) qui y sont confrontés. En effet, si les chefs d'entreprise artisanale endurent cette conjoncture compliquée depuis plusieurs mois en conservant leurs salariés pour 77% d'entre eux, les trésoreries sont chahutées.

Secteur par secteur.

Le secteur de l'Alimentation est le secteur qui résiste le mieux : 64% ont un chiffre d'affaires stable contre 43% tous secteurs confondus.

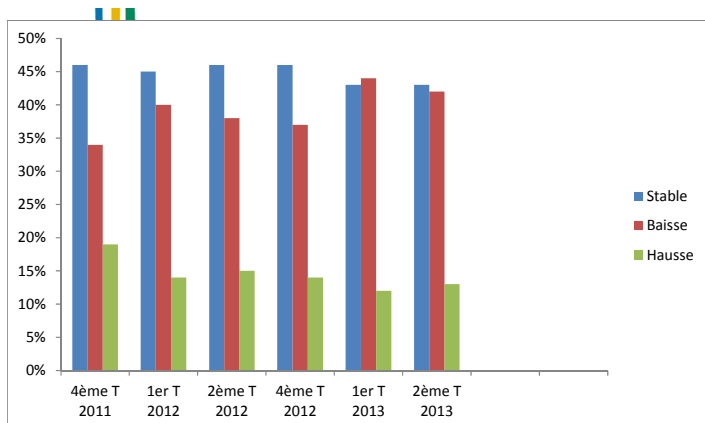
La Production et les Services souffrent avec une baisse de leur chiffre d'affaires pour 57 % des artisans de la Fabrication, et 53 % des Services.

Ces reculs sont constatés dans les Services depuis la mise en place de cette enquête voici 18 mois.

Pour l'avenir, en terme d'activité, seul le Bâtiment se montre relativement confiant : 53% des entrepreneurs du Bâtiment misent sur un maintien de leur CA. Mais leur visibilité reste réduite : 54% ont un carnet de commande qui n'excède pas 2 mois.

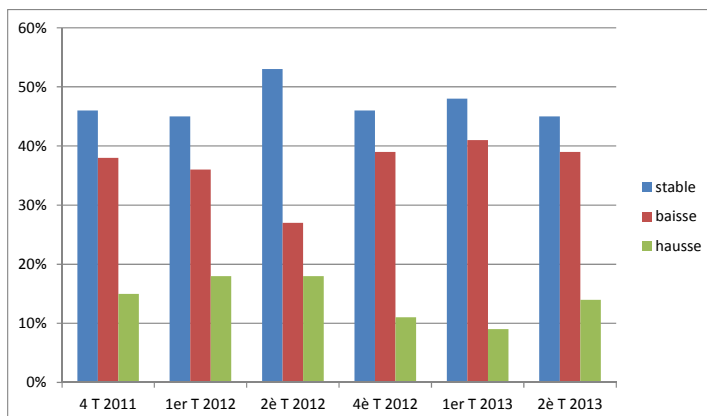
En termes de prévisions d'activité, de timides signes d'encouragement semblent cependant apparaître. Souhaitons qu'ils se poursuivent pour estomper ces tensions.

### ❖ Activité sur la période écoulée



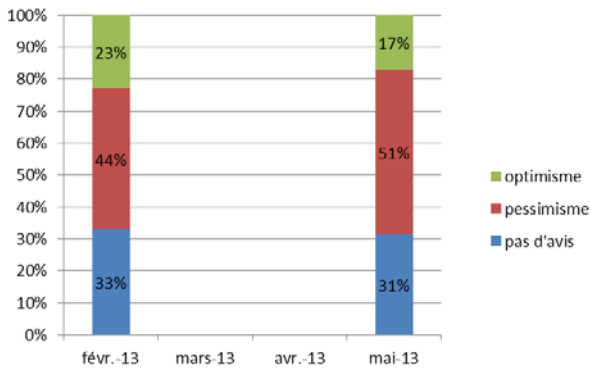
La dégradation du volume d'activité constatée en février ne s'amplifie pas.

### ❖ Prévisions d'activité



L'horizon semble se dégager légèrement.

## ❖ Baromètre



Les entrepreneurs ont leur moral affecté.

## ❖ Coût des matières premières

67 % déclarent avoir vu le prix de leurs matières premières augmenter

38% de 1 à 3%

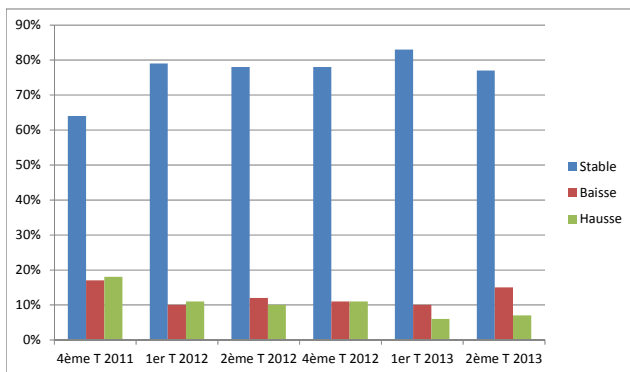
43% de 3 à 5%

14% de 5 à 10%

47% ne répercutent pas du tout ces augmentations

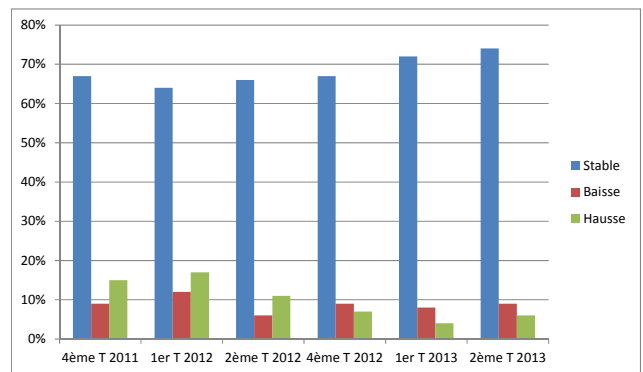
41% les répercutent en partie.

## ❖ Effectifs : sur la période écoulée



Le frein sur les embauches se confirme  
Les baisses d'effectifs s'accroissent.

## ❖ Prévisions d'embauches



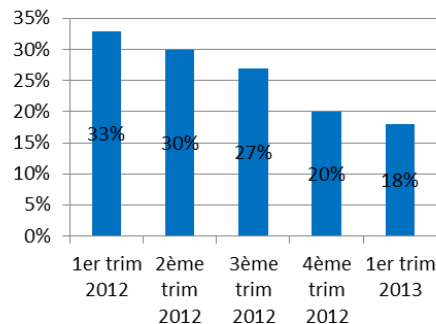
Une timide amélioration sur les embauches, mais la stabilité reste de mise pour 74% des chefs d'entreprise.

## ❖ Apprentis :

24% des artisans envisagent de prendre 1 nouvel apprenti. Ils étaient aussi nombreux l'année dernière à pareille époque. Dans le Bâtiment, ils sont même 35% à avoir ce projet.

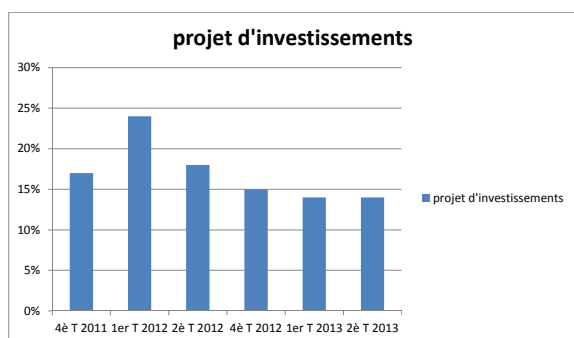
Pour 38% de ces artisans, il s'agira d'un premier apprenti.

## ❖ Investissements au cours du trimestre passé :



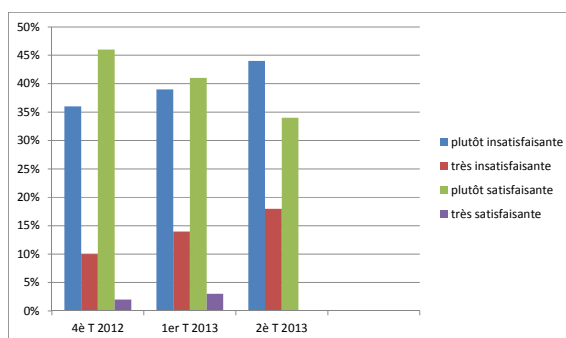
Une baisse qui se prolonge.

## ❖ Projets d'investissements



Le décrochage se confirme.

## ❖ Trésorerie



De plus en plus détériorées (62% contre 53% en T-1).

En matière de trésorerie, le répit observé en termes d'activité pour les Alimentaires leur redonne de l'oxygène pour la moitié d'entre eux. Les autres secteurs ont des difficultés.

## ❖ Raison des difficultés de trésorerie

En premier : hausse des charges et des prix d'achat

En second : augmentation des cotisations sociales

En troisième : pertes de marchés.

## ❖ Développement

1 artisan sur 4 a un projet de développement (1 sur 5 auparavant).

Il s'agit alors surtout de prospecter de nouveaux marchés.