

Sous-trame Habitats de la Loire

Caractéristiques générales
et Noyaux de biodiversité

Caractéristiques générales

La longueur de la Loire sur le périmètre d'étude est de 65 km. Sa largeur varie de 200 à 300m, en fonction du lieu et de la saison. La zone d'aléas d'inondation sur le périmètre d'étude s'élève à 110km² avec une largeur moyenne de 1700m.

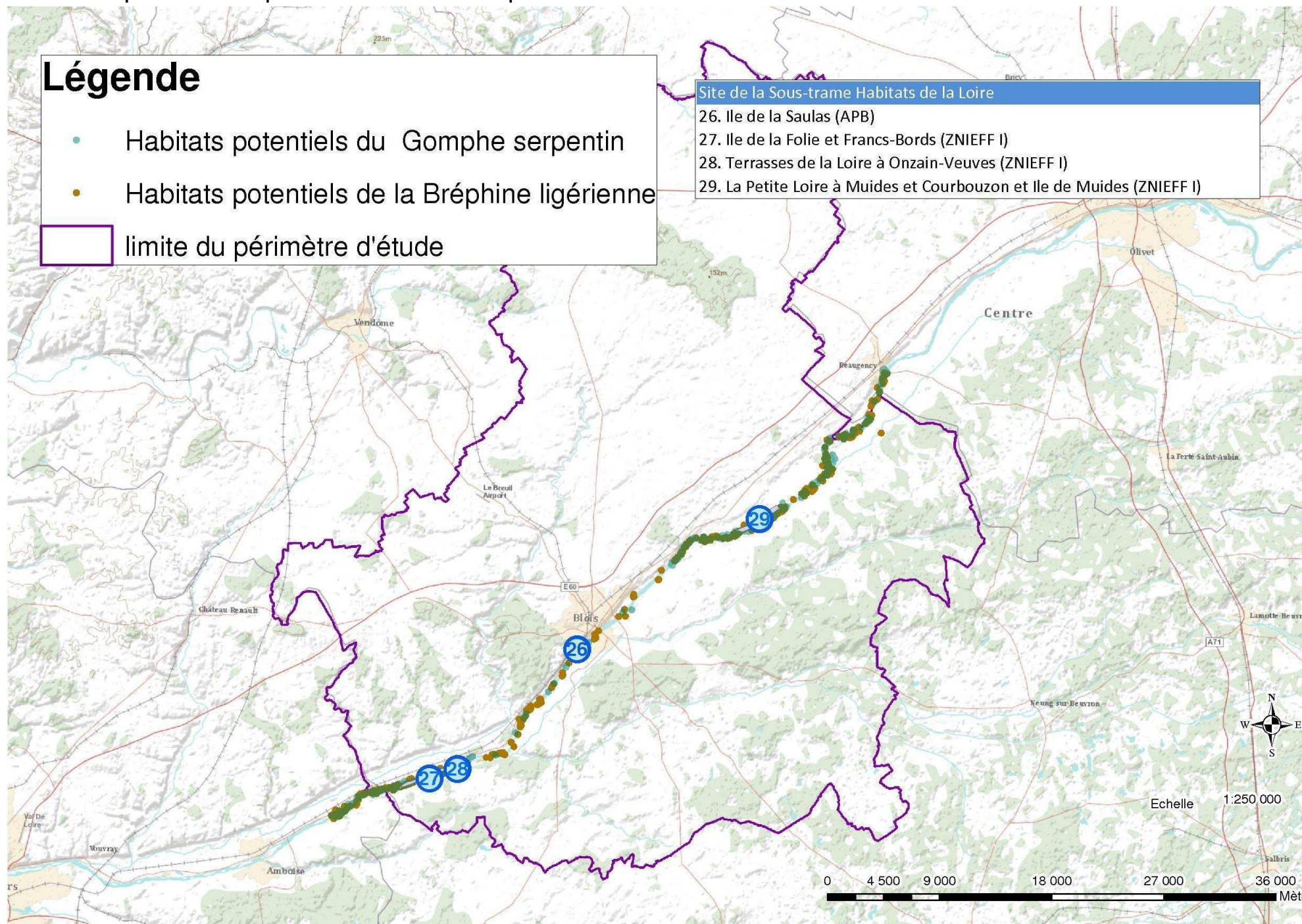
Les caractéristiques morphologiques de la Loire font de ce cours d'eau un élément particulier du périmètre d'étude qu'il est indispensable de traiter à part.

Noyaux de biodiversité

La biodiversité liée à la Loire est importante, il est impossible d'énumérer et de cartographier tous les milieux et les espèces inféodées. L'étude s'est concentrée autour d'un papillon et d'un odonate, deux espèces emblématiques de la Loire au biotope bien particuliers.

Les noyaux de biodiversité vont concentrer les macro-habitats de ces espèces. Pour la libellule "Gomphe serpentin", par faute d'observations disponibles ces habitats seront potentiels. Pour le papillon "Bréphine ligérienne" où quelques données d'observation à l'échelle communale sont disponibles, ses macro-habitats seront différenciés entre leurs potentialités d'accueil.

L'île de la Saulas par son classement en APB (Arrêté de Protection de Biotope), l'île de la folie et Francs Bords, Terrasses de la Loire à Onzain-Veuves et la Petite Loire à Muides et Courbouzon et île de Muides par leurs classement en ZNIEFF I ont été indiquées sur la carte.



Sous-trame Habitats de la Loire

Caractéristiques générales et paramètres de modélisation de l'espèce

Espèces déterminantes



Nom: Bréphine ligérienne (*Boudinotiana touranginii*)

Domaine vital

Le domaine vital de ce papillon se cantonne aux individus de Saule pourpre. Il a été observé sur les communes de: Saint-Laurent-Nouan (2008, 2009), Avaray (2009), Muides-sur-Loire (2009), Courbouzon (2009), Blois (2010), Onzain (2009), Chaumont-sur-Loire (2009), et Veuves (2009)
Source: Groupe d'Inventaire des Lepidoptères en Région Centre (Gil Centre).

Caractéristiques de déplacement

- spatiale: Il se déplace peu, descend rarement au sol, reste la plupart du temps sur les branches d'un Saule pourpre.
- temporelle: Période de vol en Mars pendant une douzaine de jours. Etats larvaires d'Avril à Mai. Il vole en général de 13h à 17h mais peut être occasionnellement observée de 12h à 18h.

Choix des Noyaux de biodiversité

Les noyaux de biodiversité sont potentiels et correspondent à l'habitat. Ces noyaux ont été recoupés avec les informations d'observations communales du GIL.

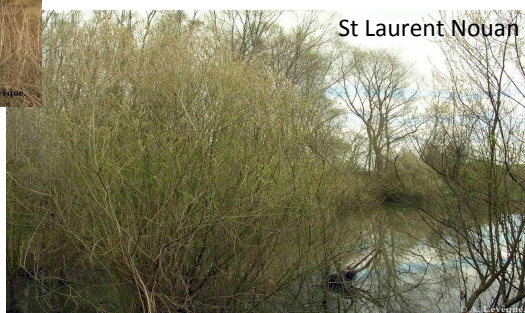
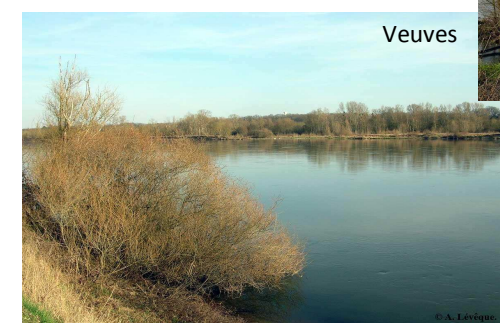
Paramètres de la modélisation

Calcul des zones d'échanges potentiels par la méthode dilatation-érosion avec une zone tampon de 500m.

Limites de la cartographie

Nous ne connaissons pas les emplacements exacts de ces individus. Une collecte d'informations est nécessaire pour pouvoir aller plus loin dans la cartographie de cette espèce. En effet, il manque des données d'habitats puisque cette espèce a été observée à Blois sans que la cartographie n'y signale son habitat.

Photographies des habitats



Source: Groupe d'Inventaire des Lepidoptères en Région Centre (Gil Centre).



Nom: Le Gomphe serpent (*Ophiogomphus cecilia*)

Domaine vital

Eau courante (50 à 100 c/s), peu profonde (10 à 100cm) à fond sableux et/ou graviers sans sédiments fins.
Stade larvaire de 2 à 4 ans. La température et la qualité de l'eau sont des facteurs clés du développement.

Caractéristiques de déplacement

- spatiale: des individus ont été retrouvés à 3.5km de leur site de reproduction potentiel mais la distance moyenne est d'environ 400m.
- temporelle: période de vol de début Juin à début Novembre.

Choix des Noyaux de biodiversité

Les Noyaux de biodiversité sont potentiels et correspondent aux macro-habitats.

Paramètres de la modélisation

Les macro-habitats potentiels et les milieux fréquentés ont été cartographiés et correspondent aux grèves sableuses. Les zones d'échanges potentiels ont été modélisées par la méthode dilatation-érosion avec une zone tampon de 1,75 km soit la moitié de sa distance maximale de dispersion observée.

Limites de la cartographie

Les micro-habitats de cette espèce sont très variables d'une année à l'autre, car les bancs de sable se déplacent au rythme des fluctuations du fleuve. La cartographie de cette espèce peut donc paraître illusoire et imprécise. Néanmoins, une cartographie à un temps t, des macro-habitats de cette espèce, peut permettre d'identifier et d'illustrer plus clairement les enjeux de sa conservation.

Espèces sous le parapluie du Gomphe serpent



Le Gomphe à pattes jaunes (*Gomphus flavipes*)

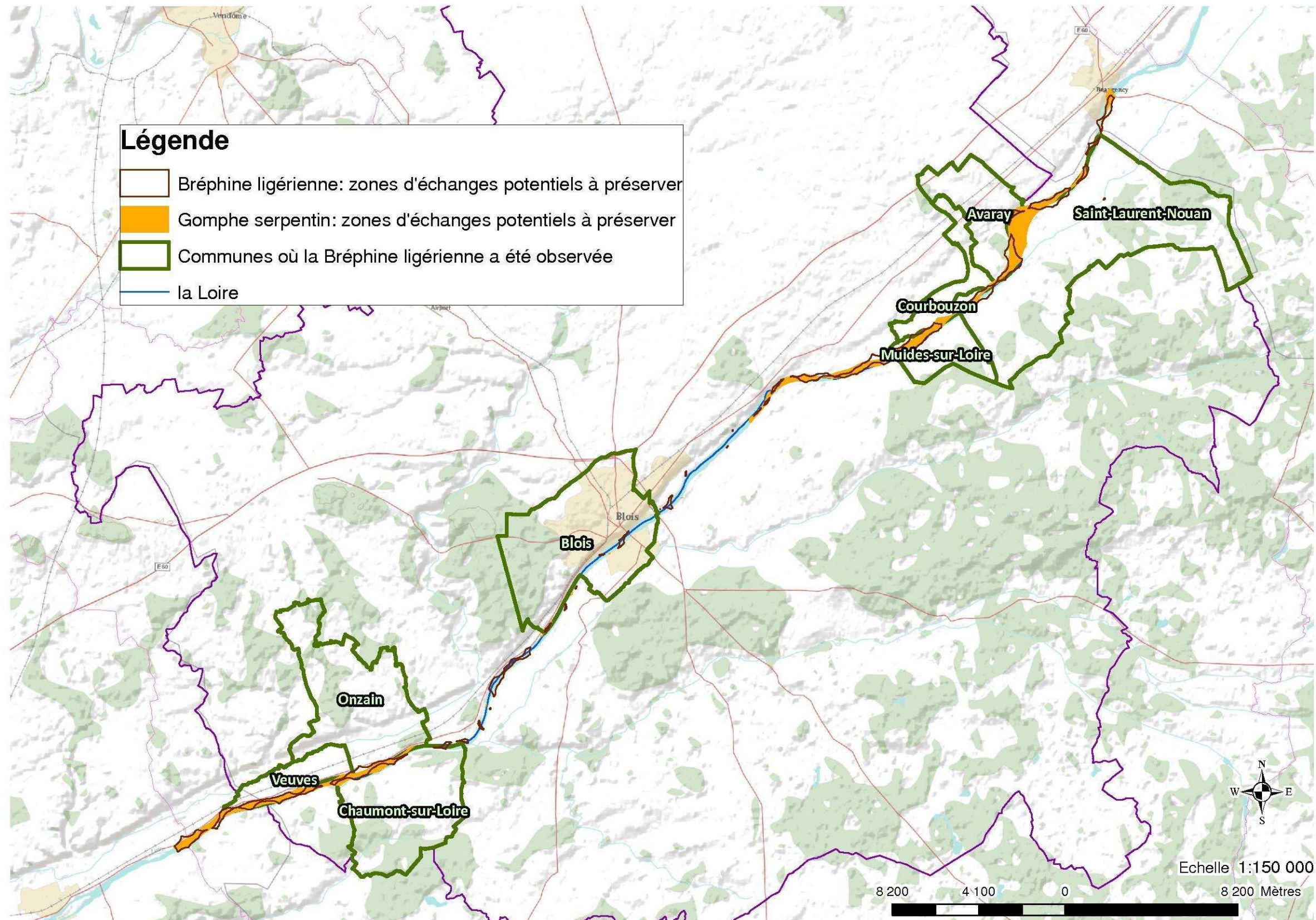
est une libellule qui possède des exigences de milieux proches de celle du Gomphe serpent. Tout comme le Gomphe serpent, elle fait partie de la liste régionale des espèces déterminantes TVB.
Capacité de vol jusqu'à 25km et pendant les 30 à 40 jours de sa vie.

Facteurs de leurs développement

- dynamique fluviale naturelle
- présence d'un courant relativement important
- pour les rivières peu larges, une ripisylve recouvrant moins de 60% du cours d'eau
- une végétation très diversifiée au bord du cours d'eau
- présence de zones peu profondes avec un fond de sable, de graviers ou de galets mais avec du sable grossier.

Sous-trame Habitats de la Loire

Localisation des zones d'échanges potentiels



Sous-trame Habitats de la Loire

*Diagnostic ,Menaces
Enjeux et Objectifs*

Diagnostic

Il existe de nombreux habitats d'intérêts le long de la Loire se déplaçant en fonction des variations du niveau d'eau.
Les habitats des espèces déterminantes sont en bon état et suffisamment nombreux pour assurer la pérennité des populations.

Menaces

Gomphe serpent (Cf Docob Loire)

- Milieu (grèves sableuses) important à préserver pour la conservation de cette espèce, mais sans enjeu de gestion particulier, car les populations sont dans un état de conservation satisfaisant

Bréphine ligérienne

- Les saulaies arbustives évoluent naturellement en saulaies-peupleraies arborescentes non favorable à cette espèce.

Espèces invasives

- Certaines espèces comme la Jussie peuvent réduire la qualité des milieux sur la Loire

Enjeux

A1: Protection des Noyaux de biodiversité

A2: Protection des Corridors écologiques

Objectifs

- a) Conserver la qualité des milieux
- b) Conserver les mosaïques des milieux
- c) S'assurer de la permanence de milieux favorables à la colonisation des espèces