

# Sous-trame Prairies mésophiles

## Caractéristiques générales et Noyaux de biodiversité

### Caractéristiques générales

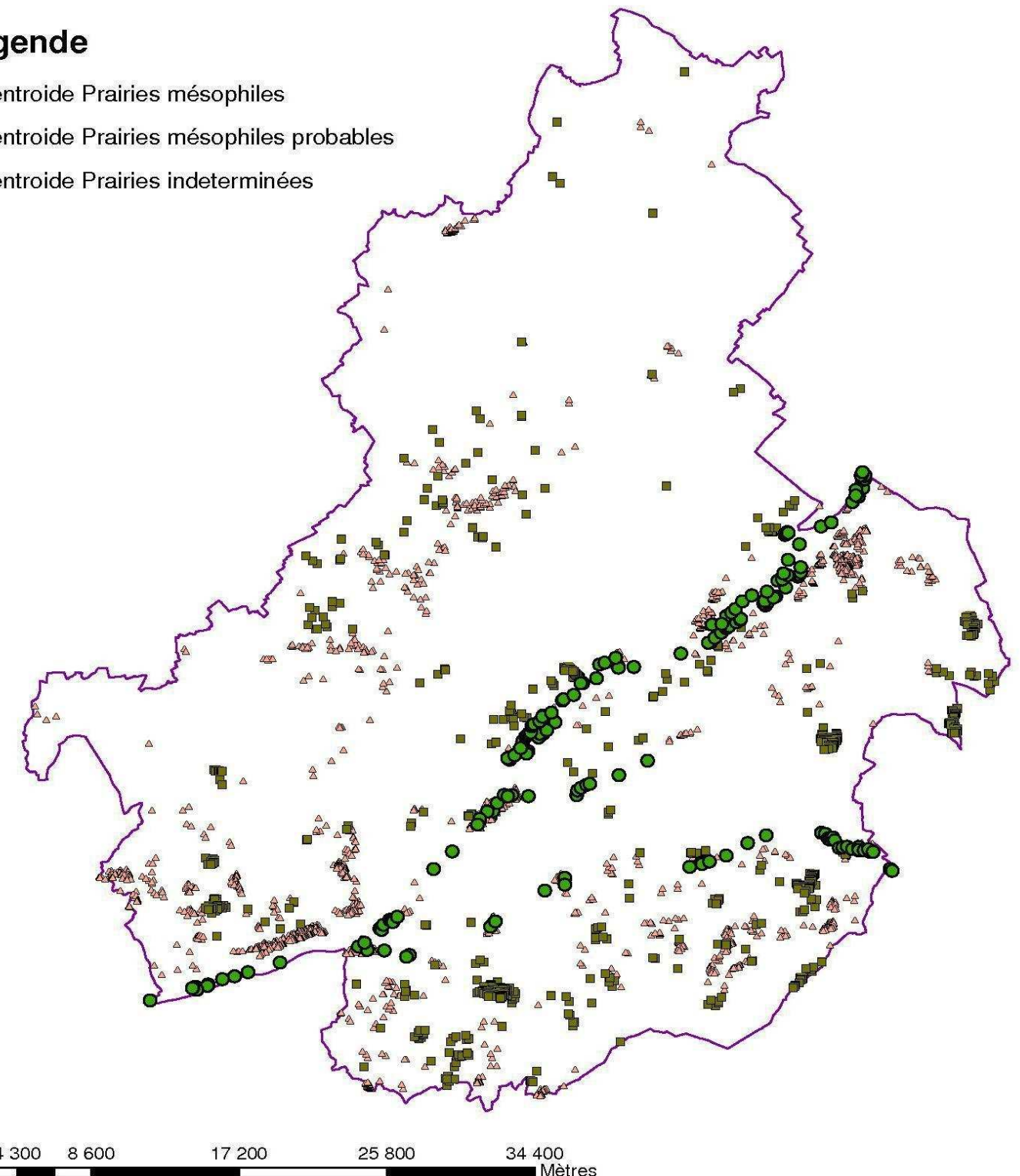
Milieu peu présent sur la zone d'étude, les prairies mésophiles ou prairies fraîches se situent souvent sur des zones peu fertiles ou difficile à cultiver. Ainsi, ces prairies sont localisées au bord de cours d'eau, en fond de vallée ou dans des zones relativement fermées où l'agriculture intensive n'est pas rentable.

Le manque d'informations sur la nature des prairies ne permet pas de travailler de façon optimale sur cette sous-trame. En effet, seules les prairies situées au bord de la Loire (faisant partie de la base de données SIEL), au bord du Cosson et du Beuvron identifiées par le SEBB) permettent d'avoir une information précise et quasi-certaine sur la nature de la prairie. En revanche, bon nombre de prairies (71%) ont une nature indéterminée. Une étude complémentaire pourrait apporter un éclairage sur ce déficit d'informations. La qualité "permanente" ou "temporaire" de la prairie donnerait une première indication sur l'utilisation du sol. L'absence de carte des sols ne permet pas la certification du caractère humide/mésophile des prairies. Un premier travail cartographique a été réalisé afin de différencier les prairies mésophiles probables des prairies mésophiles incertaines. En effet, en fonction de la distance à une source d'eau (cours d'eau, étang), il est possible de localiser une prairie mésophile avec une forte probabilité. Ici, la distance prise est de 400m avec un taux de certitude de plus de 95%.

### Carte de la localisation des centroides des Prairies mésophiles certaines, probables et indéterminées

#### Légende

- Centroide Prairies mésophiles
- Centroide Prairies mésophiles probables
- ▲ Centroide Prairies indéterminées



|                                      | Prairies mésophiles<br>(pm) en ha | Prairies mésophiles probables<br>(pmp) en ha | Prairies incertaines<br>(pi) en ha | Total  | % pm | % pmp | % pi | Total | UP      |
|--------------------------------------|-----------------------------------|--|------------------------------------|--------|------|-------|------|-------|---------|
| la Grande Sologne                    | 48,9                              | 229,7  | 503,6                              | 782,1  | 0,2  | 0,9   | 1,9  | 2,9   | 26714,9 |
| la Gatine Tourangelle                | 0,0                               | 144,1  | 359,6                              | 503,7  | 0,0  | 0,6   | 1,6  | 2,2   | 23177,0 |
| la Cisse Beauceronne                 | 0,0                               | 0,0  | 178,2                              | 178,2  | 0,0  | 0,0   | 6,4  | 6,4   | 2779,0  |
| la Beauce                            | 0,0                               | 39,4   | 675,5                              | 714,9  | 0,0  | 0,1   | 0,9  | 1,0   | 72598,0 |
| la Sologne Viticole                  | 51,8                              | 299,3  | 535,7                              | 886,8  | 0,2  | 0,9   | 1,7  | 2,8   | 31950   |
| la Vallée de la Cisse                | 0,0                               | 0,0  | 81,5                               | 81,5   | 0,0  | 0,0   | 2,2  | 2,2   | 3647,0  |
| La Vallée de la Loire et de la Cisse | 5,9                               | 0,0  | 117,3                              | 123,2  | 0,2  | 0,0   | 3,9  | 4,1   | 3025,0  |
| Les confins du Loir et de la Beauce  | 0,0                               | 0,0  | 30,0                               | 30,0   | 0,0  | 0,0   | 0,6  | 0,6   | 5032,0  |
| le Plateau de Pontlevoy              | 0,0                               | 27,0   | 117,9                              | 144,9  | 0,0  | 0,8   | 3,4  | 4,1   | 3506,0  |
| la Loire Urbaine                     | 69,0                              | 14,2   | 147,6                              | 230,8  | 0,6  | 0,1   | 1,3  | 2,0   | 11341,0 |
| la Loire des Forêts                  | 66,5                              | 0,0  | 37,9                               | 104,4  | 1,9  | 0,0   | 1,1  | 3,0   | 3493,0  |
| la Loire patrimoniale                | 92,9                              | 85,2   | 145,4                              | 323,5  | 1,2  | 1,1   | 1,8  | 4,1   | 7974,0  |
| la Loire à St Laurent                | 48,2                              | 6,7  | 139,7                              | 194,7  | 1,5  | 0,2   | 4,2  | 5,9   | 3303,0  |
| Total                                | 383,2                             | 845,5  | 3070,0                             | 4298,7 |      |       |      |       |         |

tableau de répartition des prairies mésophiles, probables ou incertaines par Unités paysagères

### Noyaux de biodiversité

Faute de connaissances suffisantes sur les espèces appartenant à cette sous-trame, il n'est pas possible de lister des noyaux de biodiversité certains. Néanmoins, il est possible d'évaluer les zones d'échanges potentiels entre les prairies mésophiles identifiées. Ainsi, la méthode dilatation/érosion, avec un échange entre individus à partir de 500m (valeur utilisée dans d'autres études Trame Verte et Bleue), permettent d'identifier des zones d'échanges potentiels. Les bermes de routes et de chemins forment des corridors intéressants pour certaines espèces de ce milieu et une étude plus précise des connexions entre les prairies identifiées permettraient de mettre en valeur ce rôle des voies de communications.

# Sous-trame Prairies mésophiles

## Caractéristiques générales des espèces indicatrices

Aucune espèce pour cette sous-trame n'est suffisamment connue (localisation, biologie) afin de déterminer la continuité des milieux.  
Cependant, des espèces indicatrices pourraient être suivies afin d'étudier de façon précise la fonctionnalité de ce milieu.

### Insectes



**Le criquet des pâtures** (*Chortippus parallelus*)

Cet insecte fréquente les biotopes influencés par l'homme et qui ne sont pas trop secs: bords de routes, prairies et prés maigres. En fait, l'espèce habite pratiquement tous les biotopes à graminées. Elle fréquente également les pelouses calcicoles et des landes à bruyères où elle évite pourtant les zones les plus dénudées de végétation. Elle se trouve également dans les jardins et les parcs, surtout si l'herbe n'est pas coupée trop ras. Cette espèce est cependant trop fréquente pour en faire une espèce déterminante. Localement, des espèces de criquet pourraient être intéressantes à suivre.

### Avifaune



**Tarier pâtre** (*Saxicola rubicola*)  
Espèce sur la liste régionale  
des espèces déterminantes TVB

Le tarier pâtre niche dans divers milieux de landes et de prés ainsi que dans les friches et en marge des cultures. Dans certaines régions, on le trouve dans les clairières, sur les pentes buissonneuses des montagnes, parmi les dunes et le long des plages. Trois conditions sont requises: le tarier pâtre doit disposer de végétation basse pour nicher, de perchoirs pour chasser et de postes plus élevés pour surveiller son domaine et se lancer dans les vols nuptiaux.

### Flore

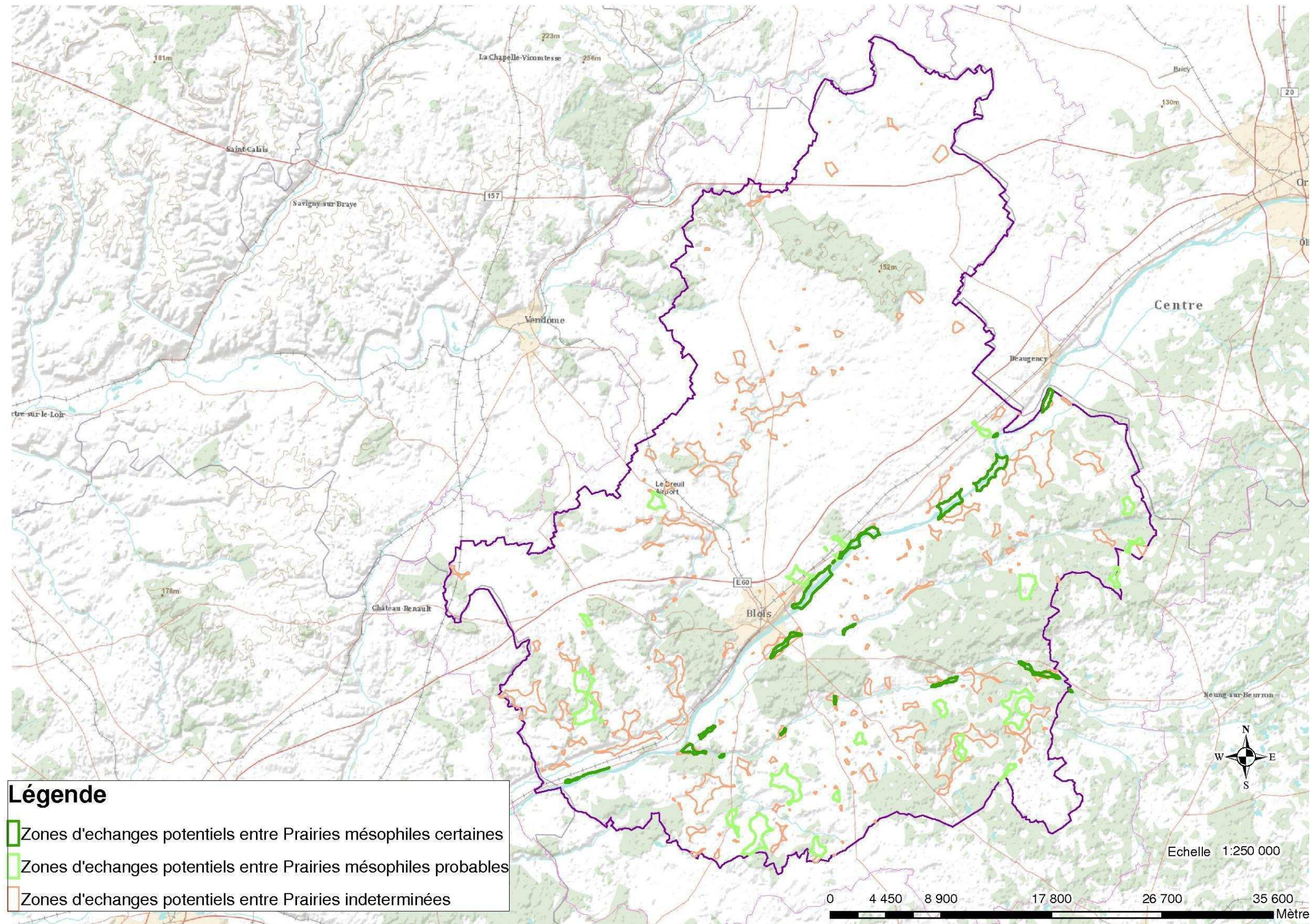


**Bugle occidentale** (*Ajuga occidentalis*)

Plante vivace pubescente dont la hauteur varie de 10 à 30cm. Elle se retrouve dans les vides des landes à bruyères, les pâturages, lisières, clairières, prés maigres sur sols acides et bermes de routes. Les fauches printanières trop précoces des lisières et des bords de chemins forestiers sont des menaces potentielles.

# Sous-trame Prairies mésophiles

Localisation  
des zones d'échanges potentiels



# Sous-trame Prairies mésophiles

*Diagnostic, Menaces  
Enjeux et Objectifs*

## Diagnostic

- Milieu peu répandu, très localisé
- Connaissances partielles sur la nature humide/mésophile des prairies
- Peu de connaissances sur les espèces inféodées à ce milieu et sur leurs localisations

## Menaces

Abandon ou non gestion

- Fermeture du milieu, disparition des espèces liées aux prairies mésophiles

Urbanisation

- Construction se réalisant sur des prairies ou des zones potentielles de prairies

Retournement des prairies et disparition du milieu

- Selon les cours internationaux de certaines cultures ou du lait et de la viande de certains bétails, des exploitants vont préférer cultiver des céréales plutôt que de conserver des pâtures.

Isolement des prairies entre elles

- Problèmes d'échanges d'individus entre sous-populations, affaiblissement des espèces

## Enjeux

**B1: Amélioration des milieux  
composants les Noyaux de biodiversité**

---

**A2: Protection des zones d'échanges**

---

**B2: Amélioration de la qualité des zones d'échanges**

---

**D1: Connaissances**

## Objectifs

a) Gérer de façon appropriée le milieu afin de favoriser la biodiversité

---

d) Conserver la fonctionnalité des zones d'échanges dans le cadre de la mise en valeur des zones agricoles

---

a) Gérer de façon différenciée les bernes de routes et chemins

c) Améliorer la qualité des milieux favorables aux espèces inféodées aux prairies mésophiles dans les périmètres de captage

---

a) Améliorer les connaissances sur la localisation des prairies mésophiles et les espèces inféodées à ce milieu

# Sous-trame Prairies mésophiles

Localisation des zones à enjeux

