

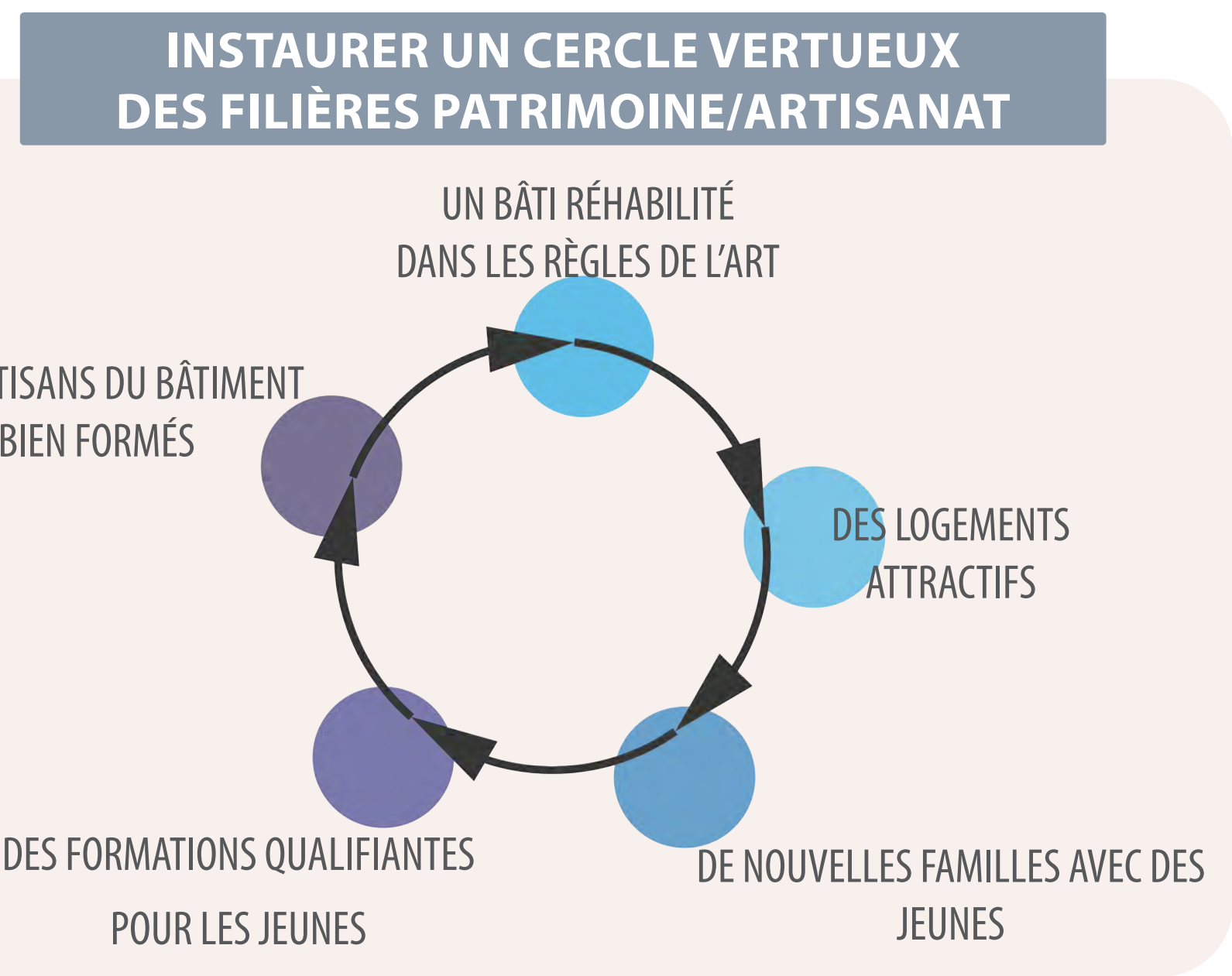
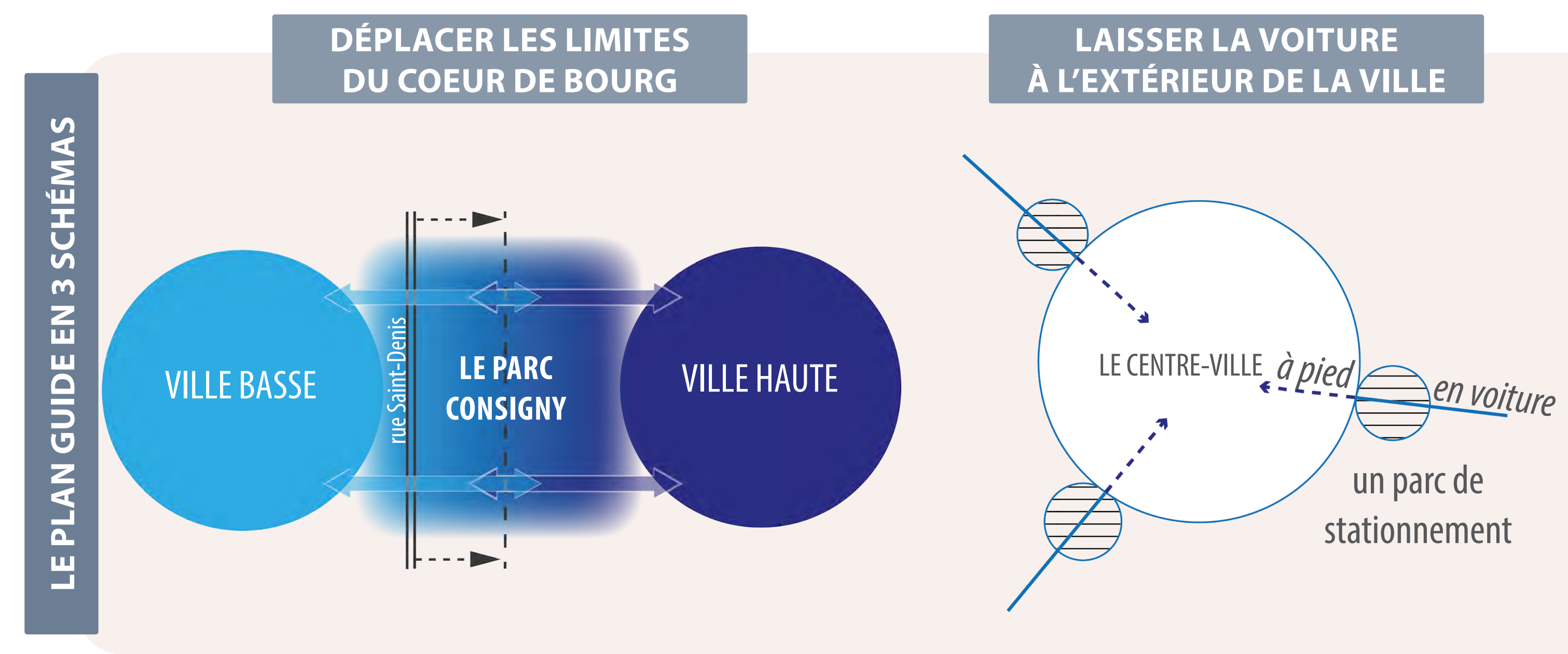
LE PLAN GUIDE - LES ESPACES PUBLICS

RETROUVER UNE FONCTIONNALITÉ OPÉRANTE

UNE RÉFLEXION COLLECTIVE AXÉE SUR LES ESPACES PUBLICS

La commune engage une réflexion forte sur le réseau des espaces publics afin que ceux-ci :

- > deviennent la vitrine d'une politique d'ouverture qui invite à l'appropriation des espaces par les structures et associations du territoire
- > proposent une fenêtre sur les savoir-faire et la valorisation des ressources locales et ainsi :



S'appuyer sur les qualités patrimoniales, architecturales et paysagères

- Révéler le patrimoine
- Valoriser les vues sur le paysage
- Améliorer les axes d'entrée de bourg

Rééquilibrer le partage des espaces publics et des rues en faisant de la place aux modes de déplacements doux : piétons, vélos

- Donner plus de place aux piétons
- Des voiries partagées
- Rendre les lieux accessibles
- Développer les mobilités cyclistes

Inclure les habitants dans leur diversité dans les aménagements

- Des usages inter-générationnels
- Penser aux jeunes !
- Des espaces ludiques pour les petits

Retrouver des espaces pour la biodiversité au sein du bourg

- Accueillir plus de végétal
- Préserver la biodiversité

Faire des espaces publics des supports de la vie culturelle locale

- De la convivialité !
- Des lieux supports d'événements collectifs



REPENSER LES ESPACES PUBLICS POUR ENRICHIR LES USAGES ET L'APPROPRIATION

PROPOSITIONS D'AMÉNAGEMENT PAR LES GROUPES DE TRAVAIL

Place du marché

Une centralité identifiée à renforcer

- > une place qui accueille les temps forts de la vie de la commune comme le marché
- > la voiture est au premier plan des différents espaces avec un impact visuel fort
- > les piétons et les usages collectifs sont relégués sur les espaces de trottoirs (élargis)
- > une forte minéralité des aménagements

Place et rue Saint-Denis

Une «porte» du cœur de bourg dédiée à la voiture

- > un secteur dominé par les flux routiers qui «coupent» les transversalités piétonnes au travers du réseau d'espaces publics
- > une opportunité d'ouvrir une fenêtre sur la vallée avec la démolition d'un bâtiment
- > des espaces publics dégradés (arbres) qui mettent la voiture au premier plan

Tour et Place du pâtis

Des espaces à l'histoire riche peu usités

- > un espace aux fonctions «floues», sur le pâtis la gestion de la voiture est assez présente, au pied du donjon la mise en protection marque le traitement du site
- > la zone enherbée du pâtis est en cours d'appropriation par les riverains
- > deux lieux au passé riche à révéler et réinventer

Rue du Champ de Foire

Un espace à la structure architecturale qualitative peu mise en valeur

- > le paysage de cette entrée de cœur de bourg ne révèle pas la richesse patrimoniale du secteur
- > un glacis jardiné devant les jardins des riverains présente une belle qualité paysagère
- > un espace au traitement assez routier, dont les revêtements sont dégradés

Espace Thiercelin

Une coulée verte de quartier à la recherche de fonctions collectives structurantes

- > une zone de biodiversité qui s'inscrit dans la trame verte du quartier et se prolonge dans les jardins et le linéaire des haies plessées (chemin vert)
- > un projet de renouvellement des jeux pour enfants
- > un espace généreusement dimensionné pour des usages collectifs et fédérateurs à l'échelle de la commune et au delà

Un secteur d'équipement à inventer

Une opportunité pour un lieu de vie intergénérationnel ouvert sur le paysage de la vallée

- > organiser les nouveaux équipements autour d'un maillage d'espace public mis en partage qui favorise l'intergénérationnalité et la coopération entre structures (par exemple un verger public)
- > préserver les vues vers la vallée dans des espaces ouverts à tous
- > penser pleinement les connexions en liaison douce du site vers les différents quartiers
- > intégrer en amont les enjeux de trame verte et bleu et structurer les différentes implantations de bâtiments autour d'une coulée verte structurante