

## Enquête n°6

# Activité des entreprises de Loir-et-Cher au 1<sup>er</sup> semestre 2024 et perspectives pour les prochains mois

Enquête réalisée du  
19 août au 09 septembre 2024



Septembre 2024



## Méthodologie

Dans une démarche partenariale, la Chambre de Commerce et d'Industrie de Loir-et-Cher et l'Observatoire de l'Économie et des Territoires ont lancé **une sixième enquête auprès des entreprises ressortissantes de la CCI**. L'objectif est de mesurer leur activité au cours du premier semestre 2024 et de connaître leur vision des 6 prochains mois. Les entreprises étaient aussi interrogées sur leurs difficultés éventuelles à recruter, à s'approvisionner, leurs difficultés financières et leurs orientations pour l'entreprise.

L'interrogation s'est déroulée par Internet, entre le **19 août et le 09 septembre 2024**. Deux relances par voie électronique ont été réalisées.

## Les retours

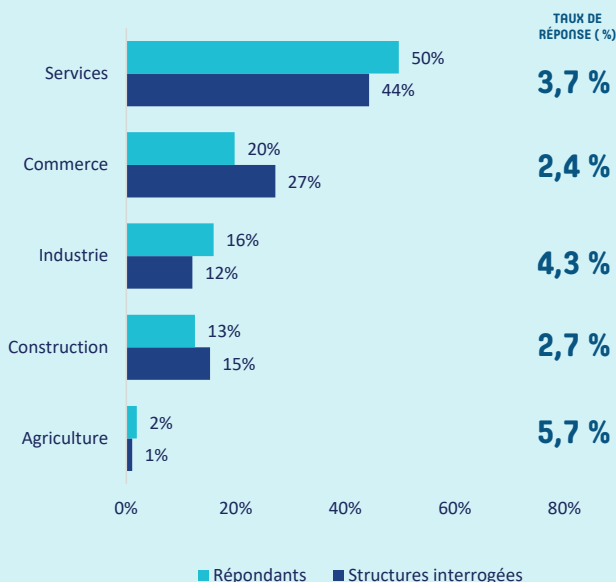
**207 réponses** ont été collectées dans l'ensemble du département, soit un taux de réponse de **3,3 %** (158 réponses exploitables).

Globalement, la répartition des répondants est proche de celle de l'ensemble des entreprises, tant pour la taille de leurs effectifs (légère sous-représentation des moins de 10 salariés), leur secteur d'activité (avec toutefois une sur-représentation de l'industrie) ou leur localisation géographique. L'enquête est donc représentative du tissu productif local.

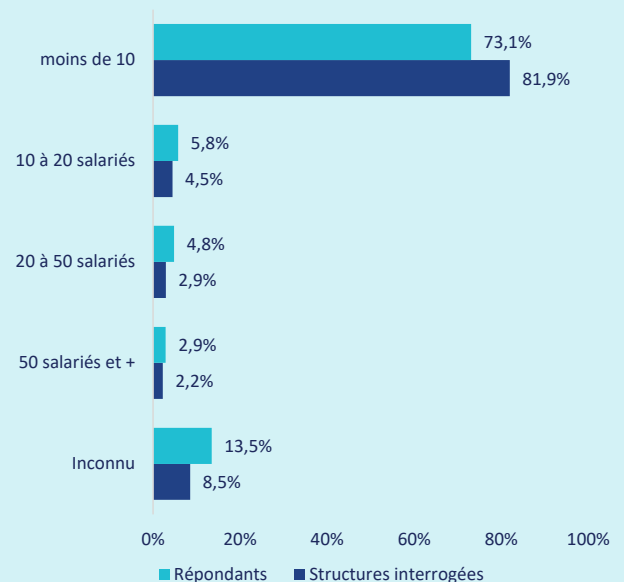
Cette analyse n'offre pas de vision exhaustive de la situation actuelle des entreprises de Loir-et-Cher mais apporte des éléments éclairants permettant d'apprécier l'activité économique actuelle et le ressenti des responsables.

## Nombre de structures sollicitées et de réponses collectées

Répartition comparée des répondants et des entreprises interrogées par secteur d'activité et taux de réponse (en %)



Répartition comparée des répondants et des entreprises interrogées par taille d'effectif (en %)



D'après source : Enquête n°6 - Activité des entreprises de Loir-et-Cher au 1<sup>er</sup> semestre 2024 et perspectives pour les prochains mois - Observatoire de l'Économie et des Territoires / CCI de Loir-et-Cher

# SITUATION AU PREMIER SEMESTRE 2024

## CHIFFRE D'AFFAIRES / CLIENTÈLE / ACTIVITÉ À L'EXPORT

### Une croissance de l'activité qui marque le pas

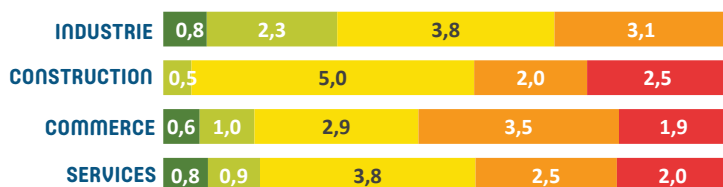
La situation de votre entreprises au premier semestre 2024, par rapport au premier semestre 2023...

Répartition des répondants (%)

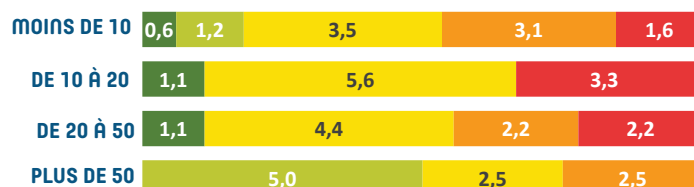


Proportion des structures enregistrant une évolution de leur chiffre d'affaires (pour 10 répondants)...

... PAR SECTEUR D'ACTIVITÉ



... SELON LA TAILLE DE L'ENTREPRISE (NB DE SALARIÉS)



EN FORTE HAUSSE  
(> 10 %)



EN HAUSSE



STABLE



EN BAISSE



EN FORTE BAISSE  
(> 10 %)

D'après source : Enquête n°6 - Observatoire de l'Économie et des Territoires / CCI de Loir-et-Cher  
156 répondants à la question

Au cours du premier semestre 2024 l'activité des entreprises est plus hésitante que l'an dernier.

Globalement, un peu plus de la moitié des répondants déclarent avoir maintenu (38 %) ou dépassé (17 %) leur chiffre d'affaires du premier semestre 2023, alors que cette proportion était de 66 % il y a un an (par rapport au 1<sup>er</sup> semestre 2022). Rappelons qu'elle avoisinait 70 % il y a deux ans.

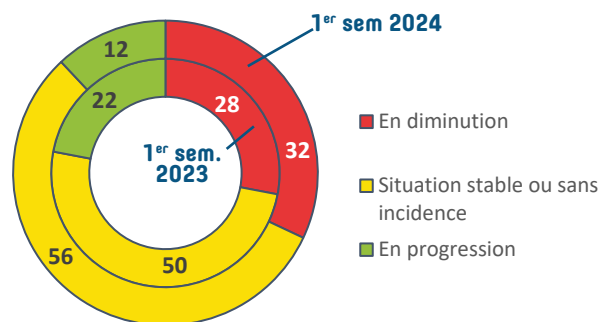
45 % des répondants enregistrent donc des baisses de chiffre d'affaires (contre 20 % trois ans plus tôt) et celles-ci sont parfois conséquentes : elles excèdent 10 % dans près de 2 cas sur 10.

La situation diffère selon les secteurs. Elle semble nettement plus difficile dans les activités du commerce, qui subissent de plein fouet le ralentissement actuel de la consommation. Plus de 5 répondants sur 10 déplorent un recul de leur chiffre d'affaires dans ce secteur et ceux de la construction et des services sont également nombreux à faire un constat similaire. Les petites entreprises (moins de 10 salariés) sont particulièrement affectées, comme celles de 20 à 50 salariés. L'évolution paraît être plus favorable au secteur de l'industrie où le repli d'activité est moins marqué. Notons que c'est le aussi cas de la plupart des quelques structures de plus de 50 salariés qui ont répondu à l'enquête, toutes relevant de ce secteur.

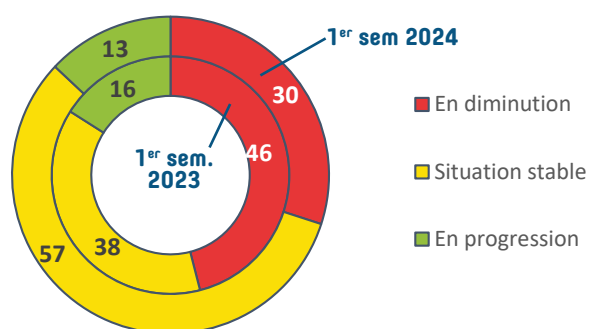
Au total, 68 % des entreprises déclarent avoir conservé ou gagné des clients au cours du 1<sup>er</sup> semestre 2024 (soit 4 points de moins que lors de la précédente enquête). L'activité à l'export est restée stable dans la majorité des entreprises concernées. Seules 3 sur 10 indiquent une diminution contre près de 5 sur 10 l'année dernière.

Proportion comparée d'entreprises indiquant une évolution...

... sur les clients/marchés (en %)



... sur l'activité à l'exportation (en %)



D'après sources : Enquêtes n° 5 et n° 6 - Observatoire de l'Économie et des Territoires / CCI de Loir-et-Cher  
1<sup>er</sup> semestre 2023 : 215 répondants à la question « Clients/marchés »,  
45 répondants concernés à la question « activité à l'exportation »  
1<sup>er</sup> semestre 2024 : 155 répondants à la question « Clients/marchés »,  
40 répondants concernés à la question « activité à l'exportation ».

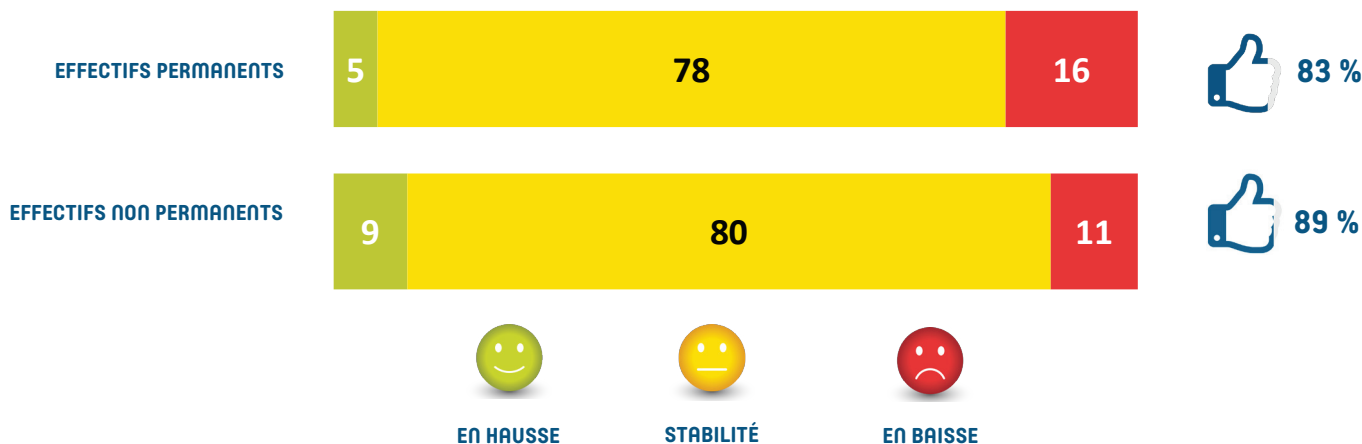
# SITUATION AU PREMIER SEMESTRE 2024

## EFFECTIFS

### Le maintien des effectifs reste la priorité

La situation de votre entreprise au premier semestre 2024, par rapport au premier semestre 2023...

Répartition des répondants (en %)



Proportion des structures ayant stabilisé ou augmenté leurs effectifs (pour 10 répondants)



D'après source : Enquête n°6 - Observatoire de l'Économie et des Territoires / CCI de Loir-et-Cher  
146 répondants à la question «effectifs permanents»  
120 répondants concernés à la question «effectifs non permanents»

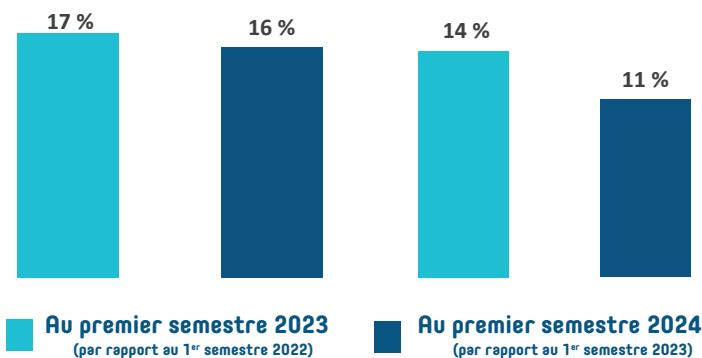
Plus que jamais, le **maintien des effectifs apparaît comme la priorité des entreprises**, d'autant que les difficultés de recrutement sont prégnantes. Plus de **80 % ont conservé ou augmenté leur effectif permanent au cours du 1<sup>er</sup> semestre**, comme en 2023. Cette proportion atteint près de 90 % pour le personnel d'appoint (3 points de plus que l'année précédente).

Peu d'entreprises indiquent toutefois un **accroissement de leurs effectifs**, en particulier concernant les postes **permanents (5 %)**, soit près de 2 fois moins que lors de la précédente enquête). Parallèlement, **16 % pointent une réduction de leurs équipes permanentes** (stable par rapport aux années antérieures), sans que l'on sache si cela est lié à leur volume d'affaires ou l'évolution de leurs effectifs (départs volontaires ou retraite).

Globalement, ces constats sont partagés par tous les secteurs d'activités. **La stabilité est de mise dans des proportions plus ou moins proches**. Ainsi 90 % des entreprises liées aux activités de services ont maintenu leurs effectifs permanents au cours du semestre, 95 % dans le secteur du commerce pour le personnel non permanent.

Les situations sont légèrement plus contrastées selon la taille des établissements.

Proportion comparée d'entreprises indiquant une baisse de leurs...  
... effectifs permanents      ... effectifs non permanents



D'après source : Enquête n°6 - Observatoire de l'Économie et des Territoires / CCI de Loir-et-Cher  
146 répondants à la question «effectifs permanents»  
120 répondants concernés à la question «effectifs non permanents»

# SITUATION AU PREMIER SEMESTRE 2024

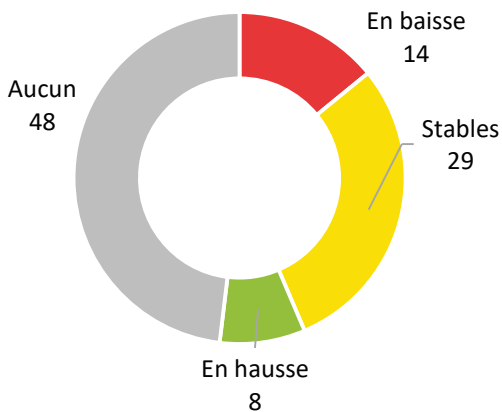
## INVESTISSEMENT / SATISFACTION D'ENSEMBLE

### Un taux de satisfaction relativement élevé mais qui baisse

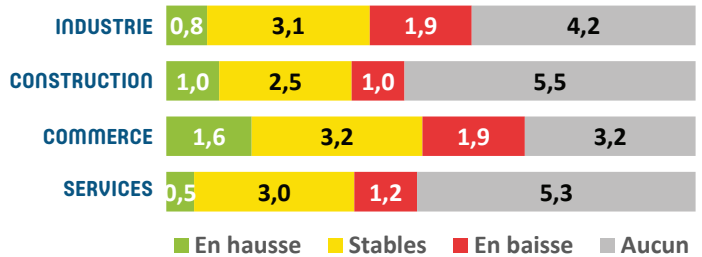
La situation de votre entreprises au premier semestre 2024, par rapport au premier semestre 2023...

#### LES DÉCISIONS D'INVESTISSEMENT

Répartition des répondants (en %)



Proportion des structures par secteur (pour 10 répondants)



D'après source : Enquête n°6 - Observatoire de l'Économie et des Territoires / CCI de Loir-et-Cher  
156 répondants à la question «Situation des investissements de votre entreprise au premier semestre 2024 par rapport au 1<sup>er</sup> semestre 2023»

La **proportion** d'entreprises n'ayant procédé à **aucun investissement au cours du premier semestre 2024 est importante : 48 %**, soit 4 points de plus en 1 an. C'est le cas **en particulier dans** le secteur des **services et dans celui de la construction** qui enregistre un **coup de frein en termes d'investissement** (plus de 5 répondants sur 10 contre 4 sur 10, voire moins, les années précédentes).

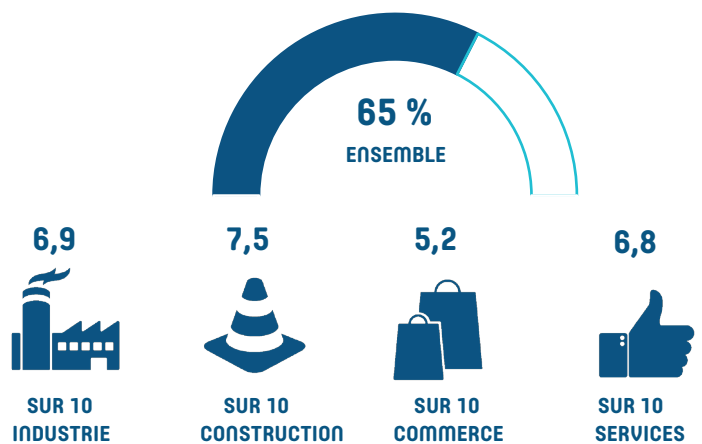
A l'inverse, les **2/3 des commerces ont engagé des investissements** et ceux-ci sont stables ou en progression dans 1 commerce répondant sur 2 (+ 14 points en un an).

**65 % des dirigeants** déclarent être **satisfaits du résultat du premier semestre 2024** (soit **7 points de moins que celui observé en 2023** à la même période). En dépit du contexte moins favorable, la satisfaction apparaît proportionnellement plus fréquente dans le secteur de la construction pour retrouver le niveau des 2 années post-Covid après un léger recul. Pour toutes les autres activités, et notamment dans le commerce, on note un repli.

La **rentabilité se maintient ou s'améliore pour 54 % des répondants** (une proportion qui **perd plus de 10 points en 1 an**).

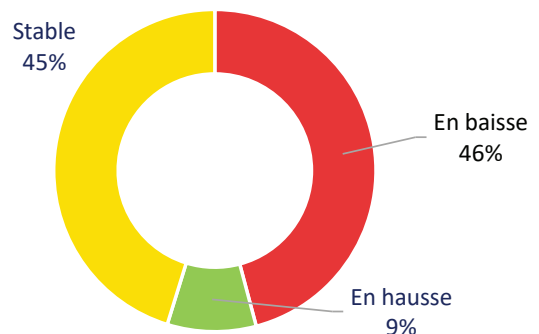
#### Avez-vous été satisfait du résultat de votre 1<sup>er</sup> semestre ?

Proportion des répondants satisfaits



D'après source : Enquête n°6 - Observatoire de l'Économie et des Territoires / CCI de Loir-et-Cher  
157 répondants à la question «Avez-vous été satisfait du résultat de votre premier semestre ?»

#### Votre rentabilité au 1<sup>er</sup> semestre est -elle ?



D'après source : Enquête n°6 - Observatoire de l'Économie et des Territoires / CCI de Loir-et-Cher  
157 répondants à la question «Votre rentabilité au 1<sup>er</sup> semestre est-elle ?»

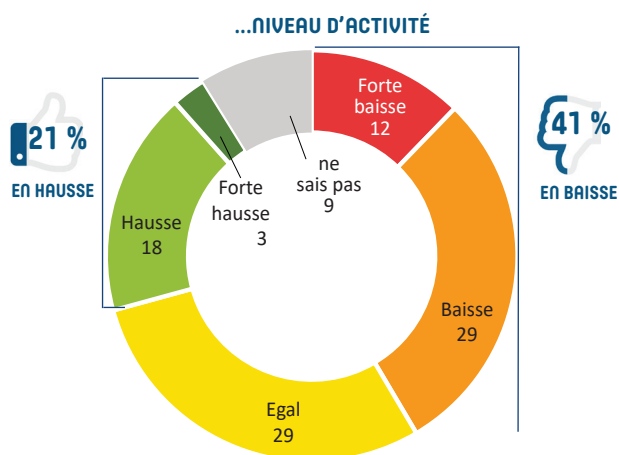
# PERSPECTIVES DE L'ENTREPRISE

## ACTIVITÉ / INVESTISSEMENT / DIFFICULTÉS FINANCIÈRES / SENTIMENT GÉNÉRAL

### Des incertitudes qui pèsent sur les prévisions d'activité

Quelles sont vos prévisions pour votre entreprise au second semestre 2024 par rapport au deuxième semestre 2023...

Répartition des répondants (en %)



Proportion des structures prévoyant une baisse ou une très forte baisse de leur niveau d'activité (pour 10 répondants)



**14 %** des répondants font face aujourd'hui ou à court terme à des difficultés financières fortes ou assez fortes

D'après source : Enquête n°6 - Observatoire de l'Économie et des Territoires / CCI de Loir-et-Cher 146 répondants

Les **prévisions d'activité** pour le second semestre 2024 sont **en nette baisse** par rapport à celles constatées un an plus tôt. En effet, 50 % des chefs d'entreprise estiment que leur volume d'affaires sera égal ou supérieur à celui du deuxième semestre 2023 (soit 16 points de moins en 1 an). La part de **ceux prévoyant une hausse (21 %)** reste relativement **stable**. Par contre, **ceux craignant un recul (41 %)** sont proportionnellement **plus nombreux que les années antérieures** (+ 14 points par rapport à 2022 ou 2023) traduisant un manque de visibilité certain.

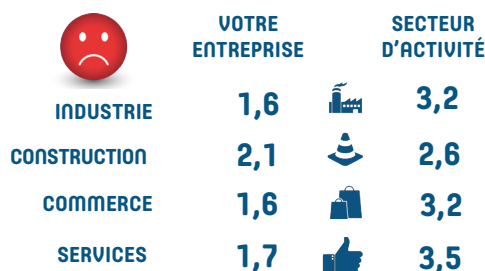
Les prévisions de baisse ou de très forte baisse des niveaux d'activité sont particulièrement marquées dans le secteur du commerce (près de 1 répondant sur 2) alors que la **situation apparaît mieux orientée dans les secteurs de la construction et de l'Industrie** où près de 7 répondants sur 10 pensent que **l'activité sera égale ou meilleure**.

**Beaucoup de chefs d'entreprises n'envisagent pas d'investir dans les prochains mois.** Plus de 3 sur 10 le prévoient à un niveau équivalent à celui du second semestre 2023. Seuls, 3 %

VOTRE SENTIMENT GÉNÉRAL CONCERNANT...



Proportion de pessimistes (pour 10 répondants)



D'après source : Enquête n°6 - Observatoire de l'Économie et des Territoires / CCI de Loir-et-Cher 147 répondants à la question sur le niveau d'activité 141 répondants à la question sur le «sentiment général concernant votre entreprise» 141 répondants à la question sur le «sentiment général concernant votre secteur d'activité»

évoquent un accroissement. Globalement, près de **1 répondant sur 10** fait toutefois part de **projets d'investissements majeurs** devant permettre de réaliser des innovations déterminantes pour l'avenir de leur entreprise (2 fois moins qu'il y a 12 mois). Parallèlement, près de 12 % des répondants envisagent de réduire le montant de leurs investissements, une proportion en léger recul par rapport à l'an passé.

Bien que dans des proportions moindres qu'en 2023, l'**optimisme demeure**, et ce, quels que soient les secteurs d'activité ou la taille de l'entreprise. On remarquera également, comme lors de toutes les consultations, que, aux yeux des dirigeants, **la situation du secteur d'activité paraît plus préoccupante que celle de leur propre entreprise**.

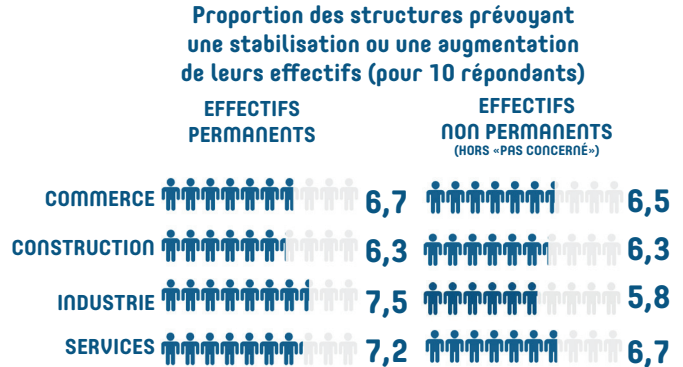
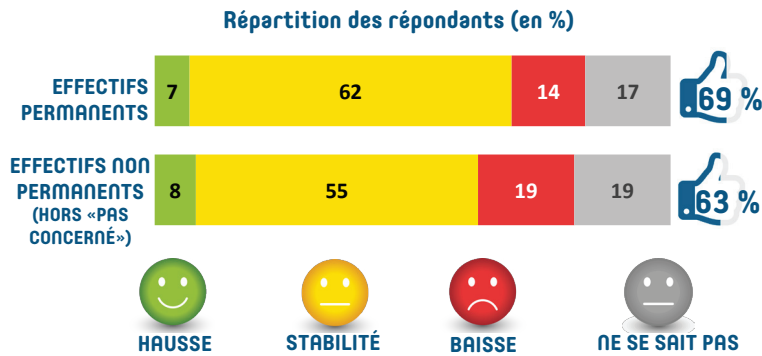
Notons cependant que beaucoup de dirigeants ne se prononcent pas, les incertitudes liées à la conjoncture à venir étant particulièrement nombreuses. De fait, cela tempère la propension à l'optimisme.

# PERSPECTIVES DE L'ENTREPRISE

## EFFECTIFS / RECRUTEMENTS / TRAVAIL

### L'industrie et la construction peinent davantage à recruter

Quelles sont vos prévisions pour votre entreprise au second semestre 2024 par rapport au deuxième semestre 2023 ?



D'après source : Enquête n°6 - Observatoire de l'Économie et des Territoires / CCI de Loir-et-Cher  
133 répondants à la question «effectifs permanents»  
139 répondants concernés à la question «effectifs non permanents»

La **priorité des entreprises** reste le **maintien ou l'accroissement de leurs effectifs**. 7 dirigeants sur 10 l'envisagent pour leurs effectifs permanents au cours du second semestre 2024 (une proportion qui reste importante mais en recul de 8 points en 1 an). Le ratio est un peu plus faible pour le personnel temporaire.

Tous les secteurs d'activités observent cette tendance. Cependant, les **prévisions de réduction de personnel permanent seraient plus fréquentes dans le secteur de la construction**. Le recours à du personnel non permanent pourrait s'avérer plus limité dans l'industrie au cours des 6 prochains mois.

Certes en baisse, les difficultés de recrutement sont toujours présentes. Elles sont citées par 44 % des répondants, soit plus d'une soixantaine d'établissements.

Ces tensions sont particulièrement vives dans l'industrie et la construction (près de 6 cas sur 10).

Pour contourner ces difficultés et/ou fidéliser leurs collaborateurs, 15 % des répondants ont mis en place de nouvelles solutions : augmentation des salaires, aménagement des horaires de travail, ou encore, en améliorant l'environnement de travail de leurs salariés. Le passage à la semaine de 4 jours reste peu développé.

#### Part des répondants rencontrant des difficultés de recrutement



D'après source : Enquête n°6 - Observatoire de l'Économie et des Territoires / CCI de Loir-et-Cher  
142 répondants

#### Part des entreprises ayant trouvé des solutions satisfaisantes et innovantes pour faciliter leurs recrutements ou fidéliser leurs salariés



D'après source : Enquête n°6 - Observatoire de l'Économie et des Territoires / CCI de Loir-et-Cher  
135 répondants à la question «avez-vous trouvé des solutions satisfaisantes et innovantes pour faciliter vos recrutements ou pour fidéliser vos salariés (environnement ou conditions de travail, mobilité, etc.) ?

#### Verbatim

« La branche de la coiffure manque cruellement d'apprentis ». Entreprise du secteur des services

« Manque de salariés formés et de qualité surtout avec des CAP qui ne sont plus de réels diplômes ». Entreprise du secteur de la construction

« Besoin en formation et recrutement de personnes motivées et sérieuses ». Entreprise du secteur des services

« Je n'ai qu'une seule salariée qui, pour la deuxième année consécutive, est en arrêt pour maternité pour 8 mois ! Je travaille donc seule toute cette période et espère ne pas finir comme l'année dernière en burn out ! Je me sens seule dans mon entreprise, et impossible de recruter une ou un remplaçant ! Nous travaillons pour la gloire, mais j'ai l'impression que les artisans sont les grands oubliés ». Entreprise du secteur des services

# PERSPECTIVES DE L'ENTREPRISE

## APPROVISIONNEMENT

### Malgré une baisse, le prix de certaines matières premières reste élevé

Les difficultés d'approvisionnement sont nettement moins présentes que lors des précédentes enquêtes.

Seuls 12 % des entreprises ayant répondu à cette question les ont pointées (- 7 points en 1 an et - 42 en 2 ans). Elles sont ressenties différemment d'un secteur à l'autre : très faibles dans le commerce et un peu plus marquées dans l'industrie.

Ces difficultés concernent différents aspects, comme un allongement des délais de livraison, des volumes disponibles trop faibles ou encore la disparition de certains produits. Dans la majorité des cas il s'agit de prix élevés qui sont à l'origine de ces problématiques.

67 % des répondants disent avoir subi de fortes hausses des prix au cours des derniers mois (- 19 points en 1 an). Ces dernières sont principalement ressenties dans les secteurs de l'industrie et du commerce (respectivement par 8 répondants sur 10).

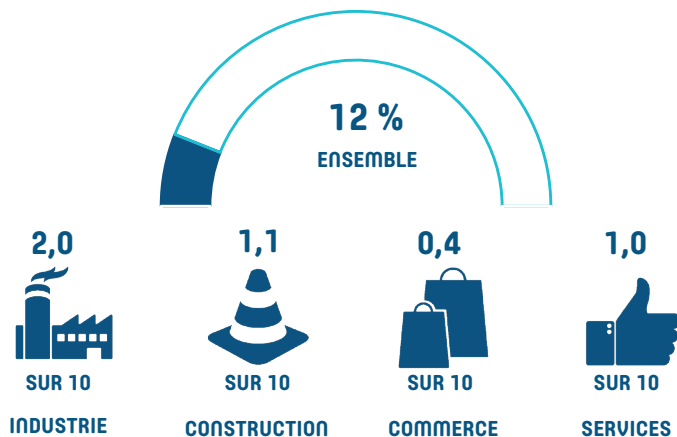
Pour 6 répondants sur 10, ces hausses sont estimées entre 5 et 10 %. Près de 2 sur 10 les évaluent à plus de 10 % (en net recul par rapport à l'enquête précédente).

L'ensemble de ces difficultés pèse sur l'activité de certaines entreprises, se traduisant par des ralentissements d'activité (41 %), une baisse des commandes ou des marchés refusés (23 %).

Près de 7 répondants sur 10 déclarent avoir répercuté les hausses de prix des matières premières ou fournitures sur les tarifs (mais seulement en partie pour 59 % d'entre eux). Près de 31 % ont fait le choix de ne pas modifier leurs prix, une proportion sensiblement identique à celle de l'an passé.

#### Rencontrez-vous actuellement des difficultés récurrentes dans l'approvisionnement de vos matières premières ou de vos principales fournitures ?

Proportion des répondants rencontrant des difficultés



D'après source : Enquête n°6 - Observatoire de l'Économie et des Territoires / CCI de Loir-et-Cher  
144 répondants

**44 %** des répondants considèrent que les hausses de prix constituent leur principale difficulté d'approvisionnement

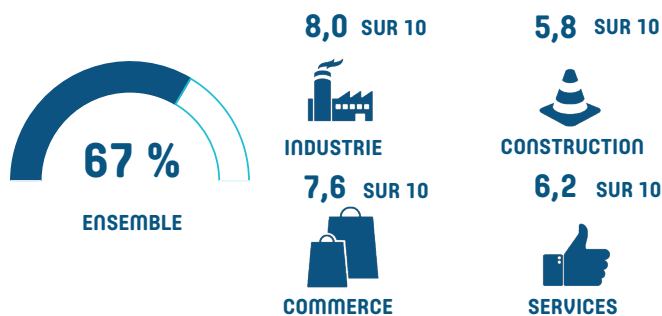
D'après source : Enquête n°6 - Observatoire de l'Économie et des Territoires / CCI de Loir-et-Cher  
34 répondants

**41 %** des répondants indiquent des ralentissements d'activité du fait des difficultés d'approvisionnement de matières premières ou fournitures

D'après source : Enquête n°6 - Observatoire de l'Économie et des Territoires / CCI de Loir-et-Cher  
22 répondants

#### Au cours des derniers mois, le prix de vos matières premières ou de vos fournitures a-t-il augmenté ?

Proportion des répondants ayant subi ces hausses



D'après source : Enquête n°6 - Observatoire de l'Économie et des Territoires / CCI de Loir-et-Cher  
143 répondants

**19 %** des répondants estiment ces augmentations de prix des matières premières supérieures à 10 %

D'après source : Enquête n°6 - Observatoire de l'Économie et des Territoires / CCI de Loir-et-Cher  
96 répondants

**69 %** des répondants ont répercuté ces augmentations sur leurs prix

D'après source : Enquête n°6 - Observatoire de l'Économie et des Territoires / CCI de Loir-et-Cher  
94 répondants

#### Verbatim

« Augmentation du prix des tuiles et des ardoises... ». Entreprise du secteur de la construction

« Les matières augmentent suivant les catégories. Les énergies sont certes à la baisse par rapport à la crise en Ukraine mais le coût du carburant est un problème pour nous qui utilisons nos camions pour nos déplacements ». Entreprise du secteur de l'industrie

« Augmentation de la nourriture pour poisson, de l'électricité, des matériaux pour faire des aménagements... ». Entreprise du secteur des services

« Ne pouvant pas répercuter en totalité ces hausses, nous diminuons nos marges ». Entreprise du secteur de l'industrie



# PERSPECTIVES DE L'ENTREPRISE

## DIFFICULTÉS FINANCIÈRES/ORIENTATION DE L'ENTREPRISE

### 1 entreprise sur 7 rencontre de fortes difficultés financières

Êtes-vous confronté aujourd'hui à des difficultés financières ou pensez-vous l'être à court terme ?

Répartition des répondants selon le niveau de difficultés évoqué (en %)



Plus d'une vingtaine de répondants font état de difficultés financières actuelles assez fortes, voire fortes. Tous les secteurs d'activité sont impactés mais à échelle variable. La proportion de répondants concernés apparaît 2 fois plus faible dans le commerce que dans les services (près de 2 entreprises sur 10). Notons que **plus de 6 répondants sur 10 indiquent ne rencontrer aucune difficulté financière**, proportion équivalente à celle de l'année dernière.

Pour 7 répondants sur 10, ces problèmes se traduisent par un niveau de trésorerie préoccupant, entraînant de fait des difficultés à payer certaines charges de l'entreprise (loyers, règlements des fournisseurs ...).

17 % précisent que ces préoccupations financières ont un impact certain sur la survie de leur entreprise (en recul de 4 points en 12 mois).

Malgré les diverses difficultés qu'ils rencontrent, la motivation des entrepreneurs est présente, et beaucoup d'entreprises innovent, investissent dans l'avenir, gage de réussite pour elles. Ces changements passent par la mise en place de nouvelles orientations commerciales (diversification des produits et de la clientèle, recherche de nouveaux marchés ...), mais également, par une utilisation renforcée des outils numériques (vente en ligne, réseaux sociaux...) ou encore, une meilleure prise en compte des questions environnementales ou des évolutions managériales et d'organisation du travail.



AUCUNE DIFFICULTÉ



OUI, ASSEZ FAIBLE



OUI, ASSEZ FORT



OUI, FORT

Part des répondants rencontrant des difficultés financières assez fortes ou fortes selon leur secteur d'activité (pour 10 répondants)



D'après source : Enquête n°6 - Observatoire de l'Économie et des Territoires / CCI de Loir-et-Cher 146 répondants

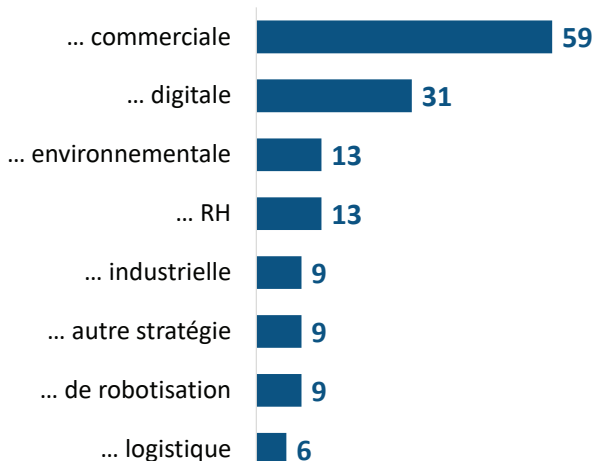
17 %  
des répondants

indiquent que leurs difficultés financières ont un impact certain sur la survie de leur entreprise

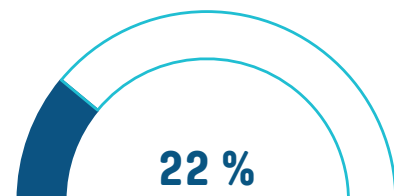
D'après source : Enquête n°6 - Observatoire de l'Économie et des Territoires / CCI de Loir-et-Cher 58 répondants

### Innovation de l'entreprise

Parmi les répondants concernés, part de ceux qui envisagent une innovation... (en %)



D'après source : Enquête n°6 - Observatoire de l'Économie et des Territoires / CCI de Loir-et-Cher 48 répondants (plusieurs choix étaient possibles)



PLUS DE 2 ENTREPRISES SUR 10 ENVISAGENT DE DÉPLOYER PROCHAINEMENT DES INNOVATIONS

D'après source : Enquête n°6 - Observatoire de l'Économie et des Territoires / CCI de Loir-et-Cher 147 répondants

# PERSPECTIVES DE L'ENTREPRISE

## QUELLE EST VOTRE VISION DE L'ÉCONOMIE

### POUR LA PÉRIODE À VENIR, LES CHANGEMENTS

### QUE VOUS ANTICIPEZ, ETC. ?

#### Verbatim des dirigeants interrogés



##### **#Contexte économique tendu**

« Nous sommes dans une période future économiquement tendue avec des coupes budgétaires sévères, qui sont contraires au bon équilibre économique de nos entreprises ».



##### **#Évolution des métiers**

« Nous devons nous adapter à un avenir digital dans nos métiers et des bouleversements conséquents au niveau de notre accompagnement vis à vis de nos salariés et de leur bien-être au travail ».



##### **# Baisse de pouvoir d'achat**

« La rentrée va être compliquée, car il y a un manque de moyens chez les consommateurs ».



##### **#Des demandes qui évoluent**

« Nous constatons que la demande de devis est au rendez-vous, sauf que nos clients n'envisagent plus de rénovation globale ; les projets se scindent en plusieurs fois. Si la réparation est possible, elle est privilégiée par les clients ».



##### **#Ralentissement du financement**

« Beaucoup de projets à l'abandon par manque d'accompagnement des banques ».



« Durcissement des conditions de crédits aux particuliers et entreprises, moins d'investissements publics face aux contraintes budgétaires, donc ralentissement ».



##### **#Craintes et Incertitudes**

« L'incertitude en politique nationale et les élections locales de 2026 laissent craindre un trou d'air économique à venir ! ».



« Après l'euphorie des J O, la rentrée risque d'être difficile avec le changement de gouvernement ».



##### **#Diminution des entreprises classiques**

« A moyens termes, raréfaction des sociétés artisanales classiques face à l'évolution sociétale et la perte de compétences. Subsisteront les microentreprises, les grands groupes, quelques entreprises de taille intermédiaire...».



##### **#Des secteurs porteurs de signes positifs**

« Le domaine des services à la personne, dans lequel nous évoluons, est en constante augmentation depuis plusieurs années ».



« La reprise de l'activité dans l'aéronautique et l'automobile, ainsi que les semi-conducteurs, va nous permettre de redresser notre CA ».

« ENQUÊTE N°6  
ACTIVITÉ DES ENTREPRISES  
DE LOIR-ET-CHER AU  
1<sup>ER</sup> SEMESTRE 2024 ET  
PERSPECTIVES POUR LES  
PROCHAINS MOIS »

Crédit Photos : CCI Loir-et-Cher - Jean-Luc Vezon  
Chambre de Commerce et d'industrie Loir-et-Cher - 16 rue de la Vallée Maillard - 41000 BLOIS  
Tél : 02.54.44.64.47 • [www.loir-et-cher.cci.fr](http://www.loir-et-cher.cci.fr) • E-mail : [contact@loir-et-cher.cci.fr](mailto:contact@loir-et-cher.cci.fr)

Observatoire de l'Économie et des Territoires - Porte B - 34 avenue Maunoury - 41000 BLOIS  
Tél : 02.54.42.39.72 • [www.pilote41.fr](http://www.pilote41.fr) • E-mail : [infos@observatoire41.com](mailto:infos@observatoire41.com)

