



les FICHES de l'Observatoire



Octobre 2006 - N° 47

Observatoire du Romorantinais

Tableau de bord annuel n° 3 - 2005

Dans le cadre du Contrat de site, l'Observatoire de l'Économie et des Territoires de Loir-et-Cher a été chargé de mettre en place une batterie d'indicateurs permettant de suivre les évolutions à l'œuvre dans le tissu économique et social de l'arrondissement de Romorantin-Lanthenay, à la suite de l'arrêt des activités productives de Matra Automobile. Deux tableaux de bord ont été élaborés, l'un trimestriel, donnant un rapide aperçu de la conjoncture, l'autre, annuel, mettant en perspective les tendances de fond à partir d'informations plus détaillées. Autant que possible, pour mieux cerner la spécificité de l'évolution de la situation dans l'arrondissement, le choix a été fait de mesurer le poids du Romorantinais dans le total départemental. Ces indications sont réunies dans un graphique de synthèse situé à la fin du document. Ce travail s'inscrit dans un large partenariat. Il s'agit ici du troisième tableau de bord annuel, portant sur les données 2005.

Sans être particulièrement morose, le contexte économique général n'a pas fait preuve d'un grand tonus en 2005. La reprise de l'activité au dernier trimestre a cependant permis de compenser le creux sensible de l'été. Dans cet environnement moyennement favorable, le **Romorantinais a parfaitement su tirer son épingle du jeu.**

En témoigne tout spécialement une **hausse significative de l'emploi salarié : 500 postes de travail supplémentaires**. La performance est d'autant plus méritoire que le département ne gagne que 200 postes. Les **pertes industrielles se font plus modérées** (encore une centaine d'emplois tout de même), mais elles sont plus que largement compensées par des **augmentations substantielles dans les autres secteurs** et en premier lieu le commerce. Comme dans chaque phase de redémarrage, l'augmentation des offres collectées par l'ANPE est plus marquée pour les emplois de courte durée.

Autre signe d'un dynamisme retrouvé, la **fièvre entrepreneuriale n'est pas retombée**, bien au contraire. Comme en 2004, le bassin y a pris une part très active, générant plus du quart des nouvelles entreprises. Le nombre des radiations augmente mécaniquement, mais moins vite que celui des créations. Dans l'artisanat, les défaillances semblent toutefois plus nombreuses en proportion dans l'arron-

dissement que dans le reste du Loir-et-Cher.

Le regain de vitalité se concrétise également par une **augmentation de la construction de locaux destinés aux activités**, confirmant le redressement opéré en 2004. Le poids du Romorantinais dans le total départemental est d'ailleurs le plus élevé de ces six dernières années. Parallèlement, **la situation financière des entreprises du bassin poursuit son retour à la normale** ; bien que toujours supérieure à la moyenne du Loir-et-Cher, la part des cotisations URSSAF restant dues à l'échéance s'est encore réduite.

Longtemps attendue, **la baisse du chômage est enfin arrivée**. Le rythme est saisissant : près de deux fois plus que la moyenne départementale. Le **taux de chômage a ainsi diminué de plus d'un point** au cours de l'année. Le repli profite davantage aux hommes et aux ouvriers. Même le **nombre des demandeurs de longue durée se contracte nettement**, alors que l'évolution est plus modérée pour les jeunes. Ce mouvement tient en partie à des flux d'entrée moins fournis et des sorties au contraire en croissance, en particulier pour la reprise d'un emploi. Le moral des ménages s'est amélioré en conséquence, si l'on en juge par **l'accroissement des immatriculations de véhicules** et du nombre de **logements mis en chantier**.

Le Romorantinais tire la croissance de l'emploi en Loir-et-Cher

SOMMAIRE

Les entreprises et leur activité	p. 2
Le chômage	p. 13
Conditions de vie et aspects sociaux	p. 17
Récapitulatif	p. 22

Réalisé avec le concours financier de l'État et du Conseil Général de Loir-et-Cher

Les entreprises et leur activité

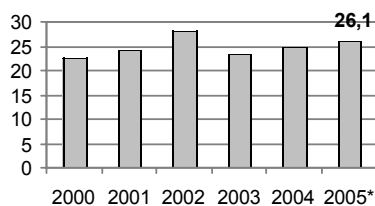
➤ L'engouement pour la création d'entreprises s'est encore accru en 2005.

➤ Le mouvement serait légèrement plus soutenu dans le Romorantinais, qui regroupe plus de 26 % des créations du Loir-et-Cher.

➤ La hausse des radiations demeure contenue. Les entreprises de l'arrondissement paraissent cependant plus fragiles puisque le Romorantinais représente 29 % des radiations départementales. Les données encore provisoires feraient cependant apparaître un solde positif d'une soixantaine d'unités.

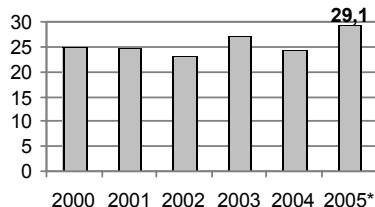
➤ Les plus fortes contributions au renouvellement du tissu économique Romorantinais viennent une nouvelle fois de la construction et des services aux entreprises, mais elles sont appuyées en 2005 par le commerce

Créations d'entreprises
Poids de l'arrondissement dans le total départemental (en %)



D'après source : Chambre de Commerce et d'Industrie de Loir-et-Cher

Radiations d'entreprises
Poids de l'arrondissement dans le total départemental (en %)



D'après source : Chambre de Commerce et d'Industrie de Loir-et-Cher

Méthodologie

Les données présentées dans ce point concernent les mouvements "purs" :
- création pure (ou création ex nihilo) : création d'un établissement économiquement actif jusqu'alors inexistant.
- radiation pure (radiation définitive) : radiation d'un établissement ne faisant pas l'objet d'un transfert d'activité.

Les entreprises industrielles et commerciales

Evolution des créations et radiations enregistrées dans l'arrondissement

	2000	2001	2002	2003	2004	2005*	Evol 2004-2005
Créations	104	124	119	132	152	193	+41
Radiations	101	116	102	104	111	129	+ 18
Solde	+ 3	+ 8	+ 17	+ 28	+ 41	+ 64	+ 23

D'après source : Chambre de Commerce et d'Industrie de Loir-et-Cher
* données provisoires

Répartition par grand secteur d'activité des créations et des radiations enregistrées dans l'arrondissement en 2005

	créations		Radiations		Solde Nombre
	Nombre	Evol 2004-2005	Nombre	Evol 2004-2005	
Agriculture	13	- 2	10	+ 4	+ 3
Industrie	9	- 3	10	- 3	- 1
Construction	36	+ 14	12	+ 3	+ 24
Commerce	66	+ 15	54	- 2	+ 12
Hôtels-Café-Restaurants	17	+ 6	11	+ 2	+ 6
Transports	5	- 1	2	+ 1	+ 3
Services aux entreprises	37	+ 10	19	+ 10	+ 18
Services collectifs, Santé	10	+ 2	11	+ 3	+ 1
Ensemble	193	+ 41	129	+ 18	+ 64

D'après source : Chambre de Commerce et d'Industrie de Loir-et-Cher

Les principales implantations d'entreprises

Principaux établissements et entreprises créés ou implantés en 2005

Localité	Nom de l'établissement	Activité	Effectif prévu *
Romorantin	Planeteducation	Activités logistiques (implantation)	36
Salbris	Application PLV Methacryl	Fabrication cartonnage (implantation)	35
Romorantin	Car Weld	Sous-traitance automobile (implantation)	33
Neung/Beuvron	SA entreprise Martin SCOP	Construction de bâtiments divers (création)	28
Salbris	Société Industrielle Lyonnaise d'articles métalliques	Fabrication de serrures et ferrures (implantation)	25
Salbris	SAS Electronique et Mécanique de Bourges	Ingénierie, Etudes techniques (implantation)	14

D'après sources : Chambre de Commerce et d'Industrie de Loir-et-Cher, ADELEC

* Le nombre d'emplois indiqué correspond à des CDI

➤ Comme dans l'ensemble du département, la création d'entreprises artisanales s'est située à un niveau exceptionnel en 2005.

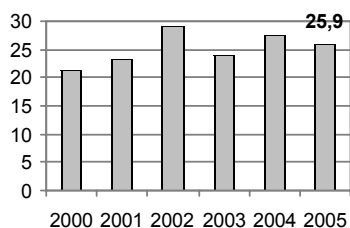
➤ Les radiations augmentent sur un rythme plus modéré que les immatriculations, mais plus vite cependant que dans l'ensemble du département.

➤ Dans le secteur de l'alimentation, les mouvements sont de grande ampleur : une entreprise sur 5 a été radiée en 2005.

➤ Le solde des mouvements est en conséquence largement positif (+ 38, soit près de 2 fois plus qu'en 2004).

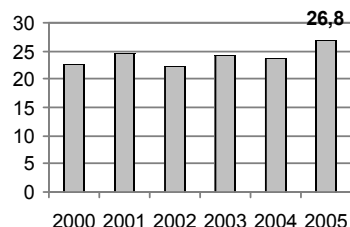
➤ Ces résultats proviennent essentiellement du dynamisme du Bâtiment et, dans une moindre mesure, des services.

Immatriculations d'entreprises artisanales
Poids de l'arrondissement dans le total départemental (en %)



D'après source : Chambre de Métiers de Loir-et-Cher

Radiations d'entreprises artisanales
Poids de l'arrondissement dans le total départemental (en %)



D'après source : Chambre de Métiers de Loir-et-Cher

Les mouvements d'entreprises artisanales

Evolution des immatriculations et des radiations enregistrées dans l'arrondissement

	2001	2002	2003	2004	2005	Evol 2004 -2005
Immatriculations	83	111	103	124	184	+ 60
Radiations	92	79	93	103	146	+ 43
Solde	- 9	+ 32	+ 10	+ 21	+ 38	+ 17

D'après source : Chambre de Métiers de Loir-et-Cher

Répartition par grand secteur d'activité des immatriculations et des radiations de l'arrondissement en 2005

	Immatriculations		Radiations		Solde Nombre
	Nombre	Evol 2004-2005	Nombre	Evol 2004-2005	
Alimentation	22	0	30	+ 7	- 8
Travail des métaux	13	+ 6	8	+ 4	+ 5
Textile, habillement, cuir	2	+ 1	1	- 2	+ 1
Bois et ameublement	5	+ 1	6	+ 3	- 1
Autres fabrications	6	+ 1	6	+ 2	0
Bâtiment	95	+ 43	60	+ 22	+ 35
Transport, réparation, autres services	41	+ 8	35	+ 7	+ 6
Ensemble	184	+ 60	146	+ 43	+ 38

D'après source : Chambre de Métiers de Loir-et-Cher

Proportion d'entreprises radiées par grand secteur d'activité par rapport au stock en début d'année dans l'arrondissement (en %)

	2001	2002	2003	2004	2005
Alimentation	9,4	13,2	5,9	15,1	20,3
Travail des métaux	9,3	6,0	5,3	7,0	13,4
Textile, habillement, cuir	20,0	10,0	11,1	37,5	11,1
Bois et ameublement	2,1	13,0	7,1	7,0	15,0
Autres fabrications	14,0	8,0	14,8	7,5	12,1
Bâtiment	6,9	5,9	9,5	7,9	7,1
Transport, réparation, autres services	10,1	6,0	7,6	9,1	9,3
Total	8,6	7,4	8,4	9,3	10,4

D'après source : Chambre de Métiers de Loir-et-Cher

Les Procédures judiciaires ouvertes auprès du tribunal de commerce

➤ Le nombre des liquidations judiciaires immédiates a un peu augmenté dans l'arrondissement de Romorantin, alors qu'il est en nette diminution dans l'ensemble du département.

➤ Elles concernent pour l'essentiel des établissements de moins de 10 salariés, comme précédemment.

➤ Les redressements judiciaires sont également un peu plus nombreux en 2005, en Romorantinais comme en Loir-et-Cher.

Evolution des procédures judiciaires ouvertes

	2003	Romorantin 2004	2005	2003	Loir-et-Cher 2004	2005
Redressement judiciaire	23	19	23	76	80	96
Liquidation judiciaire	37	31	35	140	132	99

D'après source : Greffe du tribunal de commerce de Blois

Répartition des procédures par secteur d'activité dans l'arrondissement

Liquidation judiciaire immédiate	Industrie	Construct.	Commerce	Services	Autres activités	<10 sal.	>10 sal.
2003	1	7	15	4	1	28	0
2004	5	8	8	4	1	26	0
2005	3	9	13	2	8	34	1

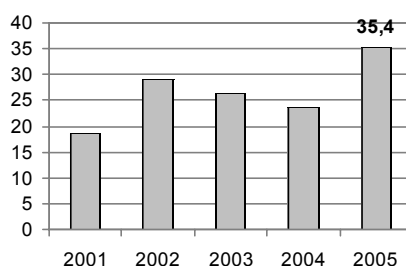
Redressement judiciaire	Industrie	Construct.	Commerce	Services	Autres activités	<10 sal.	>10 sal.
2003	3	6	9	2	3	18	5
2004	2	4	6	6	1	17	2
2005	0	3	5	2	13	21	2

D'après sources : Greffe du tribunal de commerce de Blois, Observatoire de l'Economie et des Territoires de Loir-et-Cher.

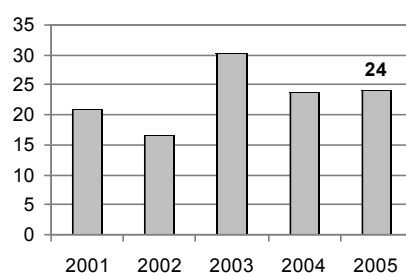
Les chiffres ci-dessus ne concernent que les secteurs d'activités mentionnés.

Poids de l'arrondissement dans le total départemental (en %)

Liquidations judiciaires



Redressements judiciaires



D'après source : Greffe du tribunal de commerce de Blois

Redressement judiciaire :

procédure qui doit être mise en œuvre par toute entreprise en situation de cessation de paiement, et qui vise à permettre la sauvegarde de l'entreprise, le maintien de l'activité et de l'emploi et l'apurement du passif.

Liquidation judiciaire :

procédure liquidant le patrimoine de l'entreprise.

Elle peut être prononcée à tout moment :

- dès l'ouverture de la procédure (liquidation judiciaire immédiate)
- au cours de la période d'observation
- au terme de la période d'observation, à défaut d'homologation d'un plan de redressement
- au cours du plan de redressement
- à la suite d'une action en résolution de ce plan.

Les besoins de main-d'oeuvre

Les Déclarations Uniques d'Embauche (DUE)

➤ La croissance des intentions d'embauche s'est poursuivie, mais sur un rythme un peu moins soutenu qu'en 2004 et légèrement inférieur à celui du Loir-et-Cher (lequel était négatif l'année précédente).

➤ Le dynamisme de la construction est largement confirmé.

➤ Les besoins en main d'oeuvre se sont tassés dans l'industrie et le commerce. Ils ne progressent que faiblement dans les services marchands.

➤ Inversement, on note une amélioration sensible dans les services non-marchands.

➤ Le poids des déclarations de l'arrondissement dans le total départemental varie peu.

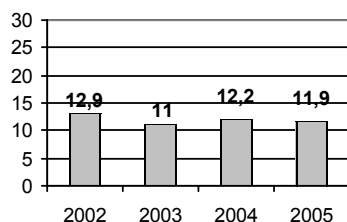
Evolution du nombre des Déclarations Uniques d'Embauche (DUE) dans l'arrondissement (hors travail temporaire)

	2003	2004	2005	Evolution	
				03/04	04/05
Commerce	1 201	1 380	1 339	+ 14,9 %	- 3,0 %
Construction	596	685	819	+ 14,9 %	+ 19,6 %
Industrie	715	783	768	+ 9,5 %	- 1,9 %
Services marchands	2 794	3 033	3 167	+ 8,6 %	+ 4,4 %
Services non-marchands	553	531	590	- 4,0 %	+ 11,1 %
Autres	120	151	207	+ 25,8 %	+ 37,1 %
Total Arrondissement	5 979	6 563	6 890	+ 9,8 %	+ 5,0 %
Total Loir-et-Cher	54 505	53 812	57 703	- 1,3 %	+ 7,2 %

D'après source : URSSAF - Base CEDRE

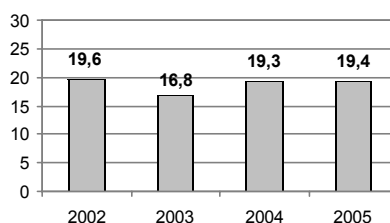
Poids de l'arrondissement de Romorantin-Lanthenay dans le total départemental (en %)

DUE
Poids de l'arrondissement dans le total départemental (en %)

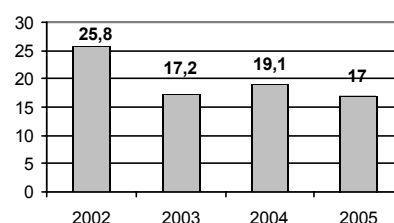


D'après source : URSSAF - Base CEDRE

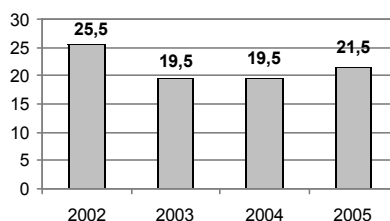
DUE du secteur commercial



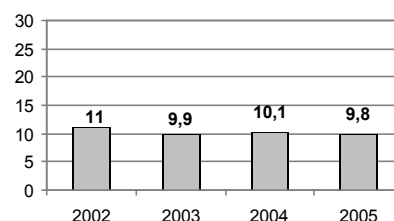
DUE du secteur industriel



DUE du secteur de la construction



DUE du secteur des services marchands



D'après source : URSSAF - Base CEDRE

Méthodologie

La déclaration unique d'embauche (DUE) permet en une seule fois de réaliser les formalités liées à l'embauche d'un salarié. Elle est adressée à l'URSSAF, unique interlocuteur qui se charge de transmettre à chaque organisme les informations qui le concerne.

Les Offres d'Emploi Enregistrées (OEE)

Répartition des offres d'emploi enregistrées selon la durée de l'emploi dans l'arrondissement

Durée de l'emploi	2002	2003	2004	2005	Evolution	
					03/04	04/05
Plus de 6 mois	1 099	1 121	1 313	1 380	+ 17,1 %	+ 5,1 %
De 3 à 6 mois	1 091	970	1 037	1 146	+ 6,9 %	+ 10,5 %
Moins de 3 mois	195	215	185	258	- 14,0 %	+ 39,5 %
Total Arrondissement	2 385	2 306	2 535	2 784	+ 9,9 %	+ 9,8 %
Total Loir-et-Cher	12 950	11 704	12 071	12 697	+ 3,1 %	+ 5,2 %

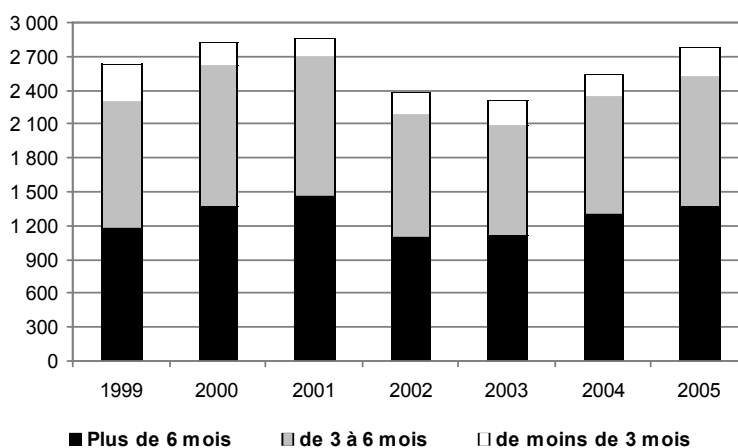
D'après source : ANPE

➤ Le nombre d'offres d'emploi déposées à l'Anpe progresse de nouveau plus vite dans l'arrondissement de Romorantin que dans l'ensemble du département.

➤ Contrairement à 2004, ce sont les offres correspondant à des emplois à durée limitée qui ont augmenté le plus, en particulier ceux de très courte durée (moins de 3 mois). Elles représentent 27 % du total départemental pour cette dernière catégorie.

➤ Le volume d'offres d'emploi durables a augmenté de 5 %.

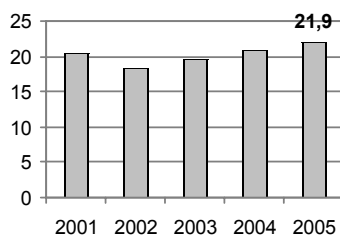
Evolution des offres d'emploi enregistrées dans l'arrondissement selon la durée de l'emploi



Source : ANPE

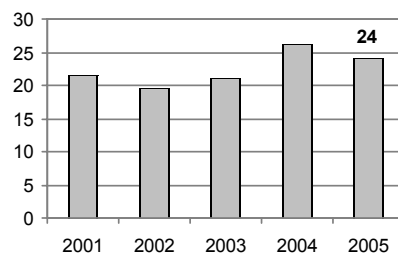
Poids de l'arrondissement dans le total départemental (en %)

Offres d'emploi enregistrées
Poids de l'arrondissement
dans le total départemental (en %)



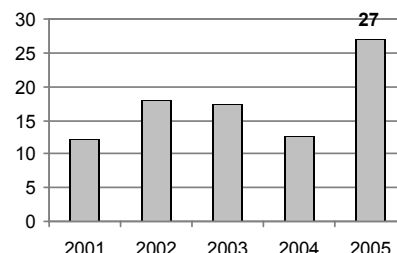
D'après source : ANPE

Offres d'emploi de plus de 6 mois



D'après source : ANPE

Offres d'emploi de moins de 3 mois



L'emploi salarié

Répartition des établissements et des effectifs salariés par activité dans l'arrondissement

Activité	2003		2004		2005*		Poids**
	Etab.	Effectifs	Etab.	Effectifs	Etab.	Effectifs	
Extraction de produits énergétiques et non énergétiques	2	18	3	23	3	24	27,9
Industries agricoles et alimentaires	70	318	71	319	71	321	11,5
Industrie textile et habillement	5	64	4	57	3	17	7,2
Travail du bois et fabrication d'articles en bois	11	132	7	110	7	110	28,4
Industrie du papier et du carton ; édition et imprimerie	15	184	17	210	15	173	16,2
Industrie chimique	4	34	6	72	6	73	5,2
Industrie du caoutchouc et des plastiques	14	584	14	855	13	860	41,1
Fabrication d'autres produits minéraux non métalliques	11	639	12	581	12	510	60,2
Métallurgie et travail des métaux	24	464	31	588	28	580	21,6
Fabrication de machines et équipements	19	635	17	597	17	568	27,4
Fabrication d'équipements électriques et électroniques	19	742	16	567	15	568	22,0
Fabrication de matériel de transport	8	1 189	7	570	8	662	16,0
Autres industries manufacturières	26	411	22	392	22	372	28,0
Production et distribution d'électricité, de gaz et d'eau	5	38	2	32	3	38	21,5
Total Industrie	233	5 452	229	4 973	223	4 876	22,1
Construction	312	1 824	312	1 778	332	1 880	23,3
Commerce et réparation	364	2 206	351	2 241	375	2 475	19,6
Hôtels et restaurants	146	1 378	140	1 280	146	1 308	32,8
Transports et communications	31	338	31	537	33	373	11,9
Activités financières	50	175	48	174	50	178	11,1
Immobilier, location et services aux entreprises	149	1 210	164	1 240	171	1 635	12,6
Administration publique	4	43	3	40	3	40	4,3
Education	20	95	21	102	23	100	12,8
Santé et action sociale	121	1 065	123	1 140	121	1 126	14,7
Services collectifs, sociaux et personnels	132	473	128	490	135	485	15,6
Total services	653	4 777	658	5 003	682	5 245	15,4
Total arrondissement de Romorantin	1 562	14 259	1 550	13 995	1 612	14 476	18,8

D'après source : UNEDIC

* données provisoires

** Poids des effectifs de l'arrondissement dans le total départemental (en %)

➤ L'arrondissement de Romorantin a renoué avec la croissance de l'emploi en 2005 : près de 500 postes de travail supplémentaires, soit + 3,4 %. Pour la première fois depuis 4 ans, l'évolution est meilleure en Romorantinais que dans le département.

➤ Ce résultat permet au département de connaître une année positive (+ 200 postes, soit + 0,3 %). Le poids du Romorantinais dans le total des emplois du Loir-et-Cher s'élevé d'ailleurs un peu, à 18,8 %.

➤ L'industrie Romorantinaise a encore perdu une centaine de postes de travail (- 2,0 %).

➤ Les trois autres grands secteurs connaissent une croissance significative, avec une mention particulière pour le commerce (+ 10,4 %).

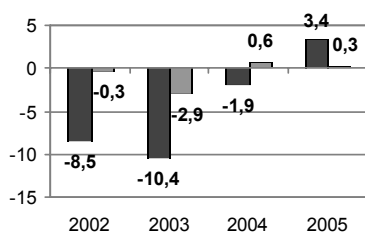
Evolution comparée des effectifs en 2005 par activité (hors agriculture) Arrondissement de Romorantin-Lanthenay ; Loir-et-Cher

Activité	En 2004		En 2005*	
	Arr. de Romorantin	Loir-et-Cher	Arr. de Romorantin	Loir-et-Cher
Extraction de produits énergétiques et non énergétiques	+ 27,8	- 16,9	+ 4,3	+ 16,2
Industries agricoles et alimentaires	+ 0,3	- 2,8	+ 0,6	- 2,2
Industrie textile et habillement	- 10,9	- 29,0	- 70,2	- 13,5
Travail du bois et fabrication d'articles en bois	- 16,7	+ 3,4	0,0	- 0,5
Industrie du papier et du carton ; édition et imprimerie	+ 14,1	+ 1,0	- 17,6	- 7,0
Industrie chimique	+ 111,8	- 1,4	+ 1,4	+ 2,9
Industrie du caoutchouc et des plastiques	+ 46,4	+ 14,0	+ 0,6	+ 1,8
Fabrication d'autres produits minéraux non métalliques	- 9,1	- 6,2	- 12,2	- 6,1
Métallurgie et travail des métaux	+ 26,7	- 5,9	- 1,4	- 2,3
Fabrication de machines et équipements	- 6,0	- 0,2	- 4,9	- 0,7
Fabrication d'équipements électriques et électroniques	- 23,6	+ 14,4	+ 0,2	+ 0,6
Fabrication de matériel de transport	- 52,1	- 21,7	+ 16,1	+ 2,2
Autres industries manufacturières	- 4,6	- 4,1	- 5,1	- 1,3
Production et distribution d'électricité, de gaz et d'eau	- 15,8	+ 8,3	+ 18,8	- 15,3
Total Industrie	- 8,8	- 4,4	- 2,0	- 0,8
Construction	- 2,5	+ 2,3	+ 5,7	+ 4,5
Commerce et réparation	+ 1,6	+ 0,1	+ 10,4	+ 0,5
Hôtels et restaurants	- 7,1	- 4,9	+ 2,2	+ 2,5
Transports et communications	+ 58,9	+ 9,7	- 30,5	- 4,2
Activités financières	- 0,6	- 7,7	+ 2,3	- 3,1
Immobilier, location et services aux entreprises	+ 2,5	+ 9,3	+ 31,9	- 1,2
Administration publique	- 7,0	- 6,1	0,0	+ 0,4
Education	+ 7,4	+ 4,3	- 2,0	- 7,7
Santé et action sociale	+ 7,0	+ 4,3	- 1,2	+ 4,1
Services collectifs, sociaux et personnels	+ 3,6	- 2,5	- 1,0	- 1,2
Total Services	+ 4,7	+ 3,8	+ 4,8	- 0,1
TOTAL	- 1,9	+ 0,6	+ 3,4	+ 0,3

D'après source : UNEDIC

* Données provisoires

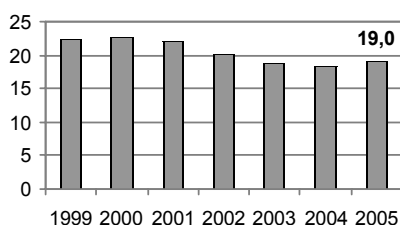
Evolution de l'emploi salarié privé (en %)



■ Arr. Romorantin ■ Loir-et-Cher

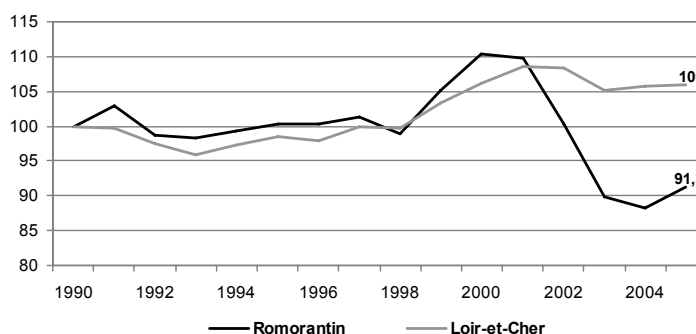
D'après source : UNEDIC (2005 : données provisoires)

Emploi salarié privé Poids de l'arrondissement dans le total départemental (en %)



D'après source : UNEDIC (2005 : données provisoires)

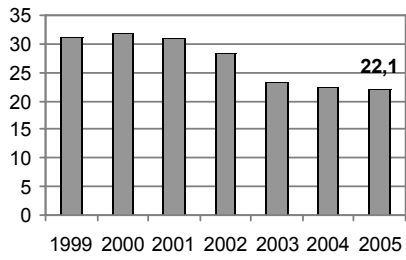
Evolution comparée de l'emploi salarié privé hors agriculture (base 100 en 1990)



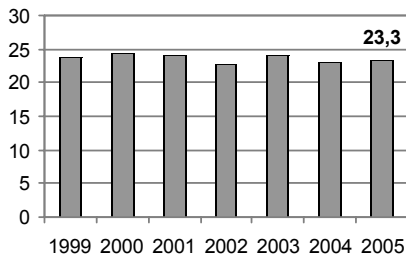
D'après source : UNEDIC (2005 : données provisoires)

**Emploi salarié privé
Poids de l'arrondissement
dans le total départemental (en %)**

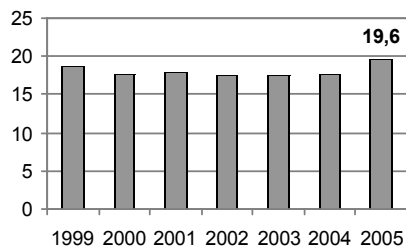
Industrie



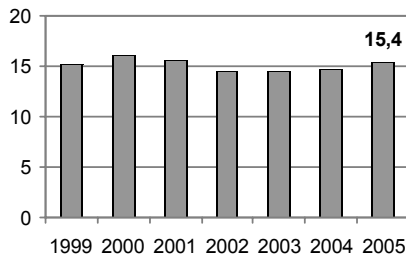
Construction



Commerce



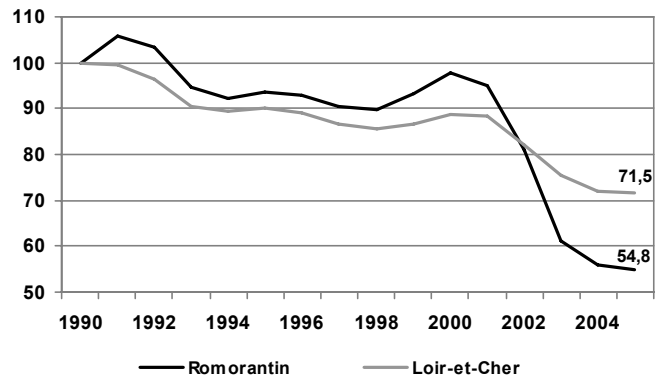
Services



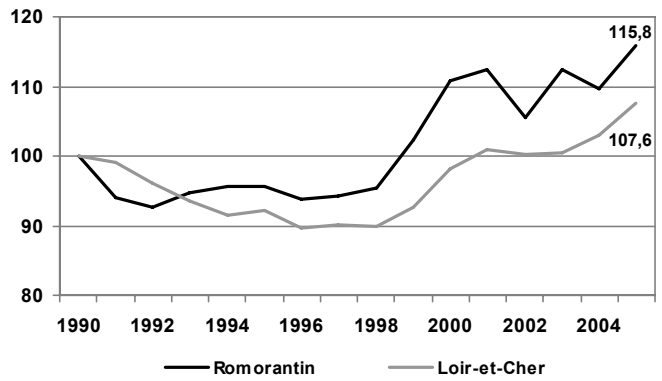
D'après source : UNEDIC (2004 - données provisoires)

Evolution de l'emploi salarié privé par grand secteur (base 100 en 1990)

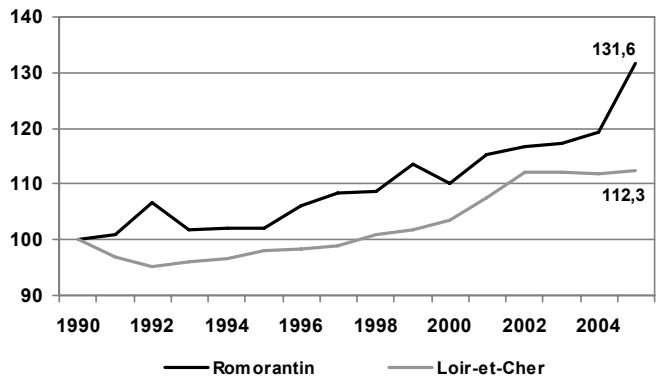
Industrie



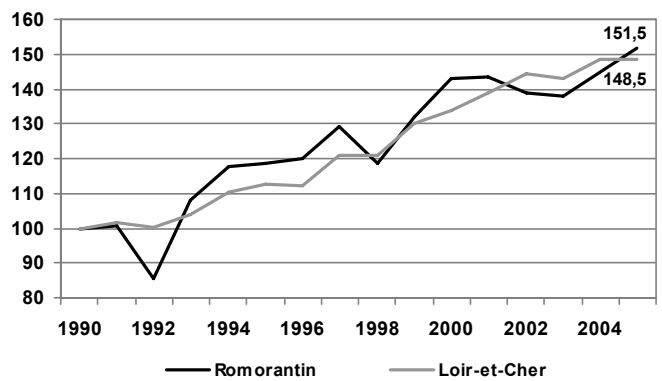
Construction



Commerce



Services



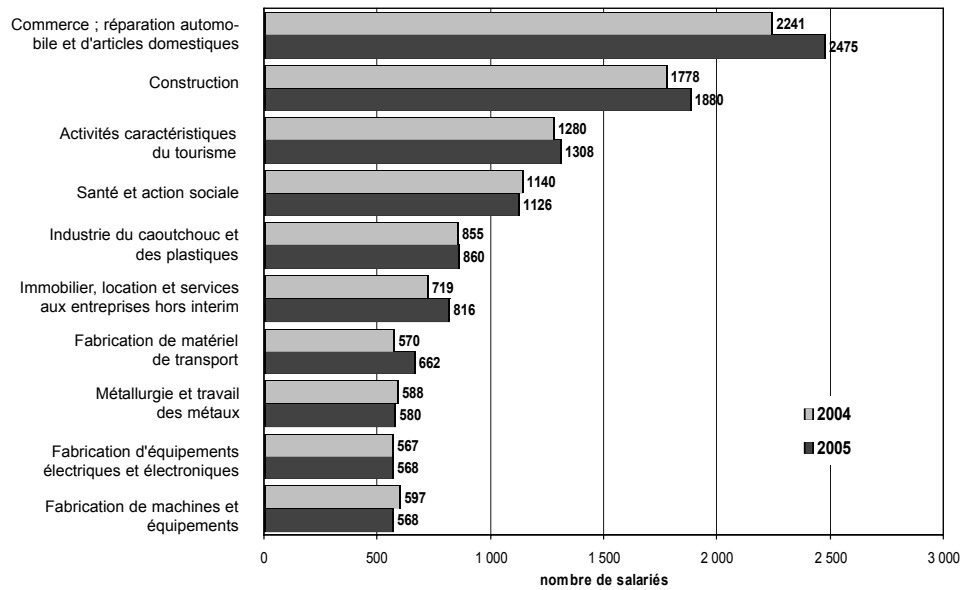
D'après source : UNEDIC (2004 - données provisoires)

Les 10 principaux secteurs d'activités en terme d'emploi salarié privé

➤ Les deux principales activités pourvoyeuses d'emplois, le commerce et la construction, ont encore renforcé leur position.

➤ La fabrication de matériel de transport (essentiellement la construction automobile et les équipementiers) a regagné près d'une centaine de postes de travail, confortant ainsi sa 6e place dans le palmarès des branches d'activités.

➤ Les services aux entreprises (hors intérim) ont eux aussi créé 100 postes supplémentaires.

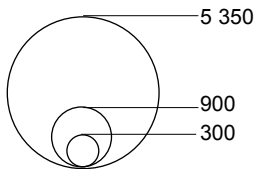


D'après source : UNEDIC (2004 - données provisoires)

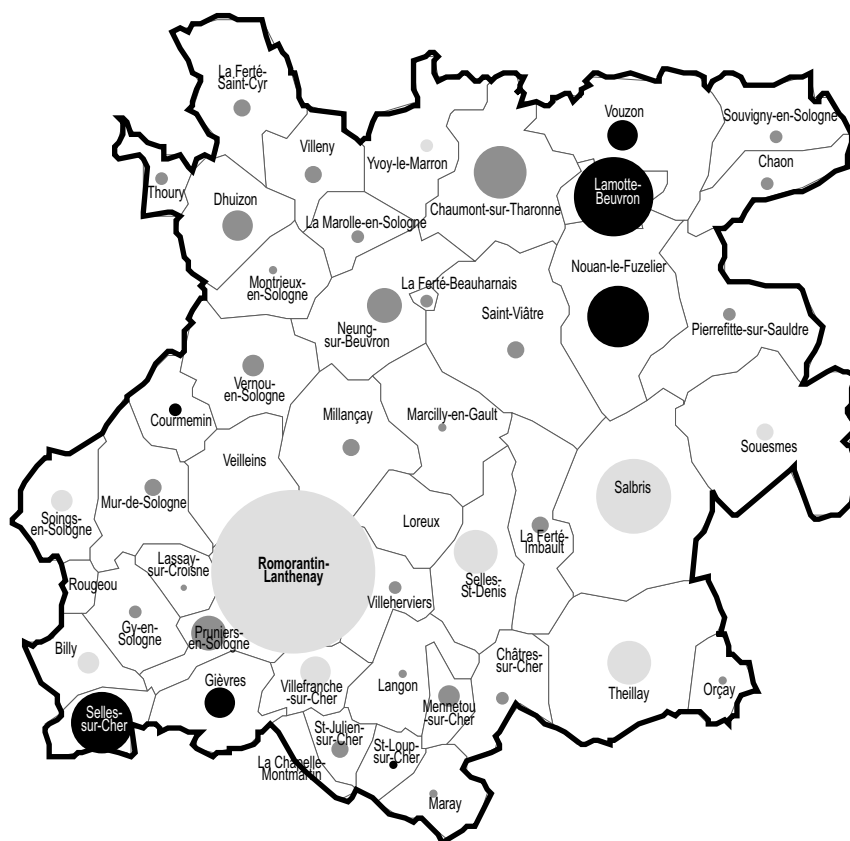
Ce classement est issu de l'exploitation des données UNEDIC au niveau de la NAF 31. Le travail temporaire est exclu des services fournis principalement aux entreprises car celui-ci se fait à destination de toutes les autres branches.

Répartition de l'emploi salarié et évolution en 2005

Nombre d'emplois par communes en 2005



Evolution en 2005 (en %)



D'après source : UNEDIC (2005 - données provisoires)

Les cotisations dues à l'URSSAF et le taux de reste à recouvrer

Evolution de la masse salariale (hors secteur agricole) au 31/12 en données corrigées des variations saisonnières (en milliers d'euros)

	2003	2004	2005	Evolution	
				03-04	04-05
Arrondissement de Romorantin-Lanthenay	72 515	72 314	75 196	- 0,3 %	+ 4,0 %
Ensemble URSSAF de Loir-et-Cher	402 473	414 923	430 078	+ 3,1 %	+ 3,7 %

D'après source : URSSAF

➤ Après un nouveau fléchissement en 2004, la masse salariale versée par les entreprises du Romorantinais a augmenté en 2005, de manière un peu plus marquée que dans le département.

➤ Le poids de l'arrondissement s'établit à 17,5 % (17,4 % en 2004).

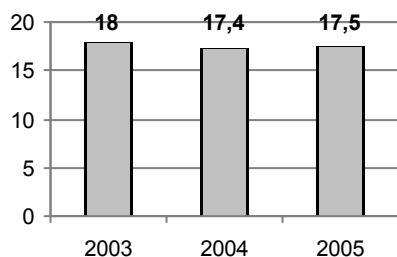
➤ La part des cotisations restant dues à l'échéance s'est encore amenuisée. Dans l'arrondissement, elle est de 1,30 % en décembre. Quel que soit le territoire, il s'agit du niveau le plus bas atteint au cours des trois dernières années.

Taux de reste à recouvrer dans l'arrondissement et le département (en %)

	Décembre 2003	Décembre 2004	Décembre 2005	Evolution	
				03-04	04-05
Arrondissement de Romorantin-Lanthenay	3,46	1,37	1,30	- 2,09 pt	- 0,07 pt
Ensemble URSSAF de Loir-et-Cher	1,20	0,91	0,85	- 0,29 pt	- 0,06 pt
Part des cotisations restant à recouvrer de l'arrondissement dans le total départemental (en %)	52,6	24,8	24,9	- 27,8 pt	+ 0,1 pt

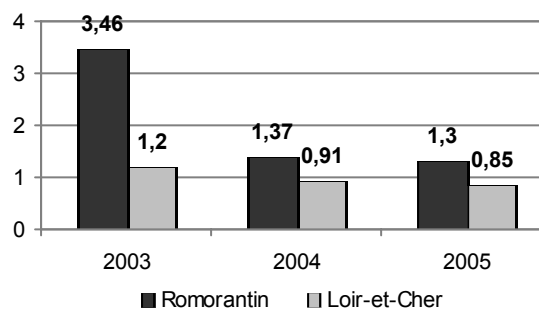
D'après source : URSSAF - Base AROME / BSR

Masse salariale au 31/12 Poids de l'arrondissement dans le total départemental (en %)



D'après source : URSSAF

Taux de reste à recouvrer au 31/12 dans l'arrondissement et le département (en %)



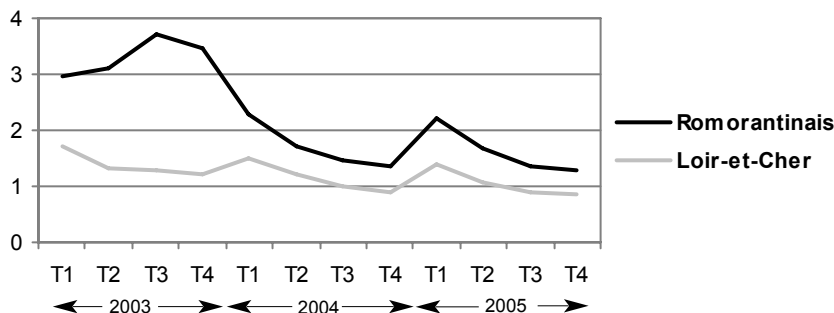
D'après source : URSSAF - Base AROME / BSR

Méthodologie

A partir du 1er trimestre 2003, l'URSSAF de Loir-et-Cher a recalculé le montant des cotisations liquidées et des restes à recouvrer en tenant compte du versement des cotisations du département, quel que soit le lieu où elles sont encaissées. Ces nouvelles séries statistiques reflètent une vision plus précise de la réalité économique de notre département.

Le taux de reste à recouvrer (RAR) permet de mesurer la part des cotisations dues à l'URSSAF restant impayées après leur échéance. Il donne par conséquent une indication des difficultés de trésorerie rencontrées par les employeurs mais demande beaucoup de prudence quant à son interprétation.

Evolution du taux de reste à recouvrer



D'après source : URSSAF

► La construction de locaux destinés aux activités a de nouveau progressé, confirmant ainsi la tendance de 2004. Il s'agit du total le plus élevé enregistré au cours des 7 dernières années. La performance de l'arrondissement se mesure par la part prise dans les mises en chantier du Loir-et-Cher, qui atteint près de 24 % (2,5 points de plus qu'en 2004).

► Les superficies consacrées au commerce font un bond spectaculaire. A l'inverse, celles destinées au stockage et à la logistique, ainsi qu'à l'industrie, apparaissent en retrait

Ces données correspondent aux surfaces hors œuvre nettes (SHON) en m².

La construction de locaux d'activité

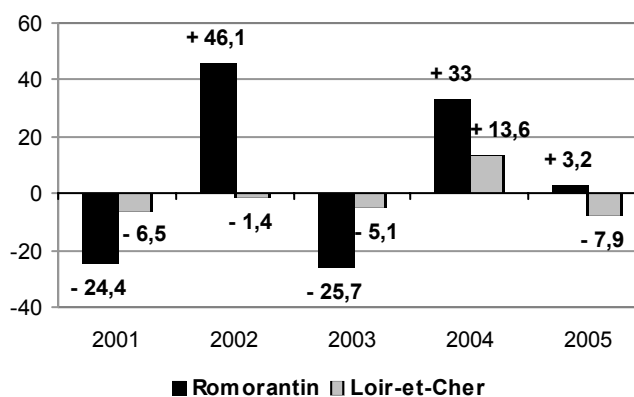
Evolution des locaux d'activités commencés dans l'arrondissement (en m²)

	2000	2001	2002	2003	2004	2005
Industrie	20 140	13 659	18 424	9 989	13 853	5 583
Stockage non agricole	4 916	1 792	1 757	0	17 814	1 659
Commerces	3 455	4 781	2 605	7 459	3 449	18 556
Bureaux	4 385	2 449	492	757	1 355	413
Autres *	11 163	10 646	25 405	18 149	11 867	23 656
Total Arrondissement	44 059	33 327	48 683	36 354	48 338	49 877
Part de l'arrondissement dans le département en %	19,1	15,5	22,9	18,0	21,1	23,6

D'après source : DRE Centre

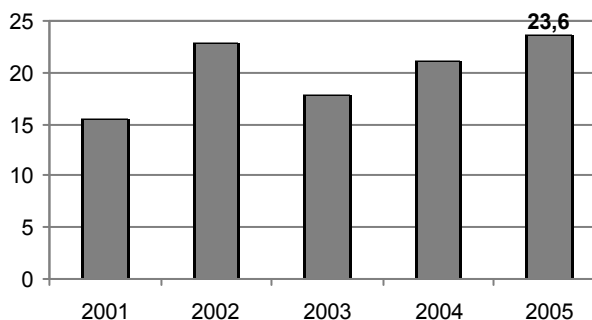
* La catégorie "Autres" comprend les bâtiments agricoles, les ouvrages spéciaux, les garages et stationnements, les locaux liés aux transports, à la poste, aux télécommunications, les bâtiments d'enseignement, liés à la culture et aux loisirs, à la santé, à l'action sociale, à l'hygiène, à la sécurité civile, à la justice, et les hôtels et autres hébergements.

Evolution de la construction de locaux d'activité (en %)



D'après source : DRE Centre

Construction de locaux d'activité Poids de l'arrondissement dans le total départemental (en %)



D'après source : DRE Centre

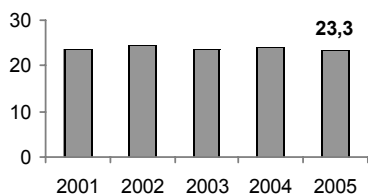
Le chômage

➤ Pour la première fois depuis 2002, le nombre des inscriptions à l'ANPE est en recul assez net.

➤ On enregistre en particulier une diminution très importante de celles motivées par un licenciement économique. Toutefois, le Romorantinais concentre encore 31 % des demandes enregistrées pour ce motif en Loir-et-Cher.

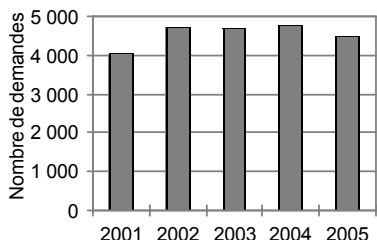
➤ Globalement, la part de l'arrondissement dans le total des inscriptions perd quelques fractions et se situe au plus faible niveau des cinq dernières années.

Demandes d'emploi enregistrées
Poids de l'arrondissement dans le total départemental (%)



D'après source : ANPE

Evolution des demandes d'emploi enregistrées dans l'arrondissement



D'après source : ANPE

Les Demandes d'Emploi Enregistrées (DEE)

Demandes d'emploi enregistrées selon le motif d'inscription dans l'arrondissement

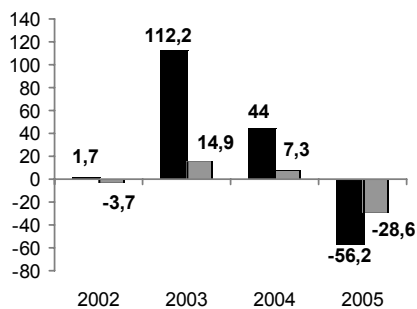
	2001	2002	2003	2004	2005	Evolution 2005 (%)
Licenciement économique	178	181	384	553	242	- 56,2
Autre licenciement	452	709	615	545	464	- 14,9
Fin de contrat ou de mission	1 796	2 093	1 714	1 698	1 688	- 0,6
Ensemble *	4 140	4 713	4 696	4 767	4 507	- 2,5
DEE Loir-et-Cher	17 361	19 674	20 250	20 314	19 721	- 2,9
Part des licenciements économiques de l'arr. dans le 41 (%)	19,3	20,4	37,7	50,6	31,0	
Part du total des DEE de l'arr. dans le 41(%)	23,8	24,3	23,8	24,2	23,3	

D'après source : ANPE

* Sont totalisés les motifs d'inscription énoncés ci-dessus ainsi que les démissions, les 1ères entrées, les reprises d'activités, ainsi que les autres cas.

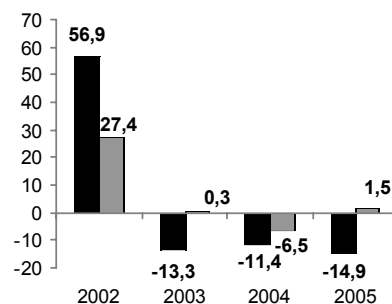
Evolution des demandes d'emploi enregistrées suite à... (en %)

... un licenciement économique



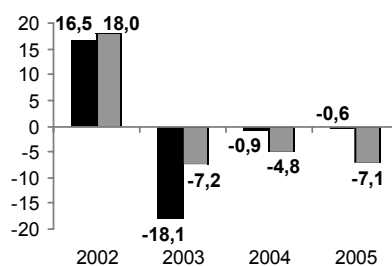
■ Arrondissement de Romorantin
■ Loir-et-Cher

... un licenciement pour un autre motif



■ Arrondissement de Romorantin
■ Loir-et-Cher

... une fin de contrat ou de mission

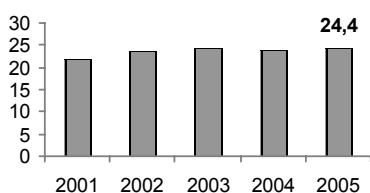


■ Arrondissement de Romorantin
■ Loir-et-Cher

D'après source : ANPE

➤ **Vive progression des demandes sorties pour reprise d'emploi.**

Demands d'emploi sorties
Poids de l'arrondissement
dans le total départemental (%)



D'après source : ANPE

Les Demandes d'Emploi Sorties (DES)

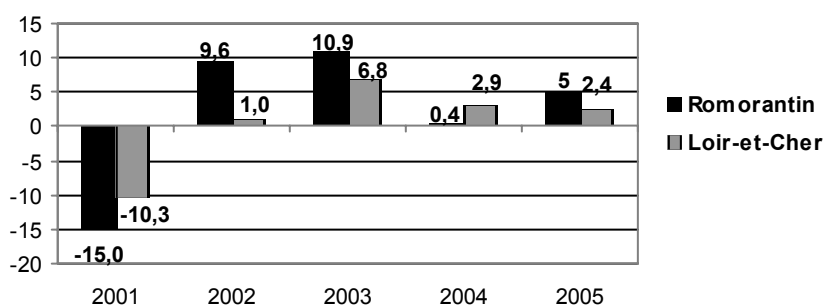
Demands d'emploi sorties par motif dans l'arrondissement

	2001	2002	2003	2004	2005	Evolution 2005 (%)
Reprise d'emploi	1 190	1 125	1 117	1 163	1 331	+ 14,4
Entrée dans un stage	283	464	686	620	513	- 17,3
Ensemble*	3 617	3 963	4 394	4 410	4 630	+ 5,0
Part des DES de l'arr. dans le 41 (%)	21,7	23,5	24,4	23,8	24,4	

D'après source : ANPE

* Sont totalisés les motifs énoncés ainsi que les changements d'Agence Locale pour l'Emploi, les radiations administratives et les autres motifs non déterminés.

Evolution des demandes d'emploi sorties



D'après source : ANPE

➤ **Le chômage a fortement décélééré en 2005. La baisse s'est surtout manifestée au deuxième trimestre, le nombre de demandeurs d'emploi se stabilisant par la suite. Au total, le recul est de 16,5 % sur l'année (Loir-et-Cher : - 8,9 %).**

➤ **Le poids des chômeurs de l'arrondissement dans le total départemental a en conséquence diminué. Il demeure toutefois assez nettement supérieur aux valeurs d'avant la fermeture de Matra.**

➤ **Le taux de chômage s'est replié de 1,1 point en un an. Au 31 décembre, il n'est plus que de 8,8 %. L'écart avec les moyennes départementale ou régionale s'est ainsi considérablement réduit.**

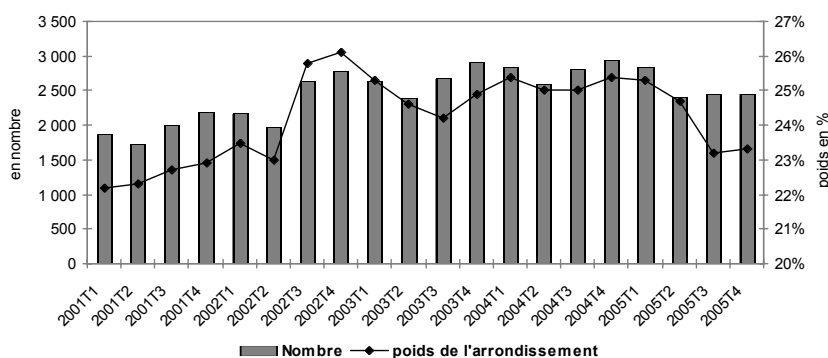
Les demandeurs d'emploi en fin de mois

Les demandes d'emploi au 31 décembre (catégorie 1)

	2000	2001	2002	2003	2004	2005
Total de l'arrondissement	2 063	2 184	2 780	2 904	2 927	2 445
Part de l'arrondissement dans le 41 (en %)	21,5	22,9	26,1	24,9	25,4	23,3
Taux de chômage (%) de l'arr.	7,7	7,6	9,4	10,1	9,9	8,8
Loir-et-Cher	7,3	7	7,9	8,9	8,7	8,2
Centre	7,3	7,3	7,9	8,8	8,7	8,4

D'après sources : ANPE - DRTEFP - INSEE

Evolution du nombre de DEFM* et du poids de l'arrondissement dans le total départemental



Source : ANPE

* demandes d'emploi de fin de mois de catégorie 1

Quelques éléments d'analyse de la baisse du chômage en 2005

Plusieurs facteurs sont intervenus dans la baisse du chômage en 2005. Certains ne peuvent être chiffrés, comme l'**impact démographique** (départs en retraite plus nombreux). D'autres n'ont qu'une influence marginale, tel le **boom de la créations d'entreprises**.

En Romorantin plus qu'ailleurs en Loir-et-Cher, **l'évolution des flux** revêt une grande importance : **les sorties y ont été supérieures aux entrées**. Le bassin réalise d'ailleurs à lui seul plus de la moitié de la baisse des DEE du département, mais aussi de l'augmentation des DES.

On constate cependant que si le nombre des demandes non satisfaites de catégorie 1 a diminué de 16,5 % en un an, celui du total des demandes (toutes catégories confondues) n'est en repli que de 6,4 %. La raison de ce décalage est à rechercher du côté de la **gestion des inscriptions à l'ANPE**. Celle-ci a multiplié les contacts avec les demandeurs et les propositions qui leur sont faites, l'amenant à affiner la connaissance des situations individuelles et justifiant le **reclassement** d'un certain nombre d'entre eux dans d'autres catégories que la 1. C'est le cas notamment des demandeurs occupant un emploi, des créateurs d'entreprise et des bénéficiaires d'un contrat aidé **réaffectés dans la catégorie 5** (croissance de près de 200 % dans la zone d'emploi de Romorantin).

On peut également souligner **l'augmentation de la catégorie 6** (demandeurs ayant travaillé plus de 78 heures dans le mois). Elle traduit une précarisation accrue de la main d'œuvre, conduite à des allers-retours de plus en plus fréquents entre contrats courts et chômage. Ce sont autant de demandeurs qui ne sont plus comptabilisés dans les statistiques officielles.

Enfin, on peut aussi avancer l'hypothèse qu'un certain nombre de personnes inscrites à l'ANPE mais non réellement à la recherche d'un emploi ont été conduites à **cesser de pointer sous l'effet de la mise en place de dispositifs plus contraignants**. On les retrouverait en partie parmi les bénéficiaires du RMI dont les effectifs ont augmenté de façon surprenante.

Evolution des Demandes d'Emploi en Fin de Mois par catégorie dans la zone d'emploi de Romorantin-Lanthenay

	31/12/2004	31/12/2005	Evolution 2005	
			Nombre	(%)
Catégorie 1	2 927	2 445	- 482	- 16,5
Catégorie 2	479	511	+ 32	+ 6,7
Catégorie 3	491	444	- 47	- 9,6
Catégorie 4	202	193	- 9	- 4,5
Catégorie 5	73	216	+ 143	+ 195,9
Catégorie 6	555	621	+ 66	+ 11,9
Catégorie 7	119	129	+ 10	+ 8,4
Catégorie 8	240	200	- 40	- 16,7
Total	5 086	4 759	- 327	- 6,4

Source : ANPE

DEE : Demande d'Emploi Enregistrée

DES : Demande d'Emploi Sortie

Catégories de DEFM (Demandes d'Emploi en Fin de Mois

1 : personnes sans emploi, immédiatement disponibles, à la recherche d'un emploi à durée indéterminée à plein temps ;

2 : personnes sans emploi, immédiatement disponibles, à la recherche d'un emploi à durée indéterminée à temps partiel ;

3 : personnes sans emploi, immédiatement disponibles, à la recherche d'un emploi à durée déterminée, temporaire ou saisonnier, y compris de très courte durée ;

4 : personnes sans emploi, non immédiatement disponibles, à la recherche d'un emploi ;

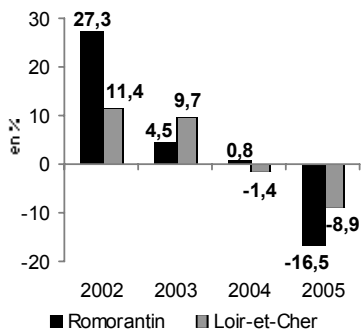
5 : personnes pourvues d'un emploi, à la recherche d'un autre emploi ;

6 : personnes non immédiatement disponibles à la recherche d'un autre emploi, à durée indéterminée à plein temps ayant travaillé plus de 78 heures dans le mois ;

7 : personnes non immédiatement disponibles à la recherche d'un autre emploi, à durée indéterminée à temps partiel ayant travaillé plus de 78 heures dans le mois ;

8 : personnes non immédiatement disponibles à la recherche d'un autre emploi, à durée déterminée, temporaire ou saisonnier, y compris de très courte durée ayant travaillé plus de 78 heures dans le mois.

Evolution annuelle du chômage (*)



D'après source : ANPE

(*) Ont été pris en compte les DEFM de catégorie 1

➤ La baisse du chômage a profité davantage aux hommes qu'aux femmes.

➤ Le nombre de chômeurs de moins de 25 ans s'est réduit, mais moins que l'ensemble des demandeurs.

➤ Le chômage de longue durée est en net repli, quel que soit le territoire.

➤ Les écarts dans la structure du chômage entre l'arrondissement et l'ensemble du Loir-et-Cher sont peu importants la plupart du temps. On remarque toutefois un niveau de formation plus faible dans le Romorantinais.

➤ Plus de la moitié des chômeurs sont inscrits dans une catégorie d'employés, dans l'arrondissement comme dans le département.

Niveau de formation

I : diplôme de niveau Bac + 4 et au-dessus ;

II : diplôme de niveau Bac + 3 ;

III : diplôme de niveau Bac + 2 ;

IV : diplôme de niveau Bac

V : diplôme de niveau BEP, CAP

V bis : diplôme de niveau BEPC, fin de seconde ou de première sans diplôme

VI : certificat d'études, fin de formation générale ou aucune formation scolaire.

Man, OS : manœuvres + ouvriers spécialisés

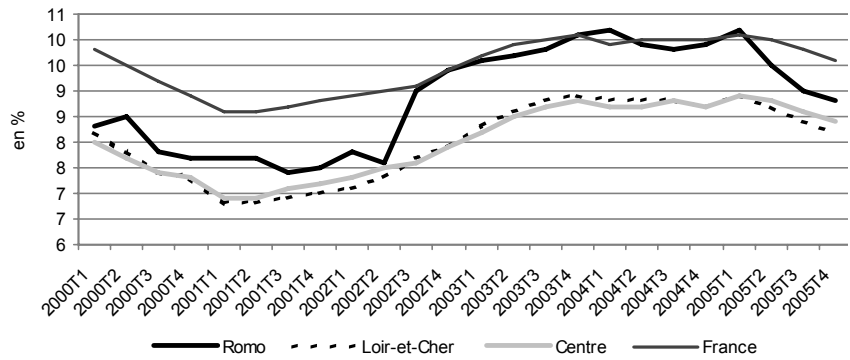
OQ : ouvriers qualifiés

Emp nq : employés non qualifiés

Emp q : employés qualifiés

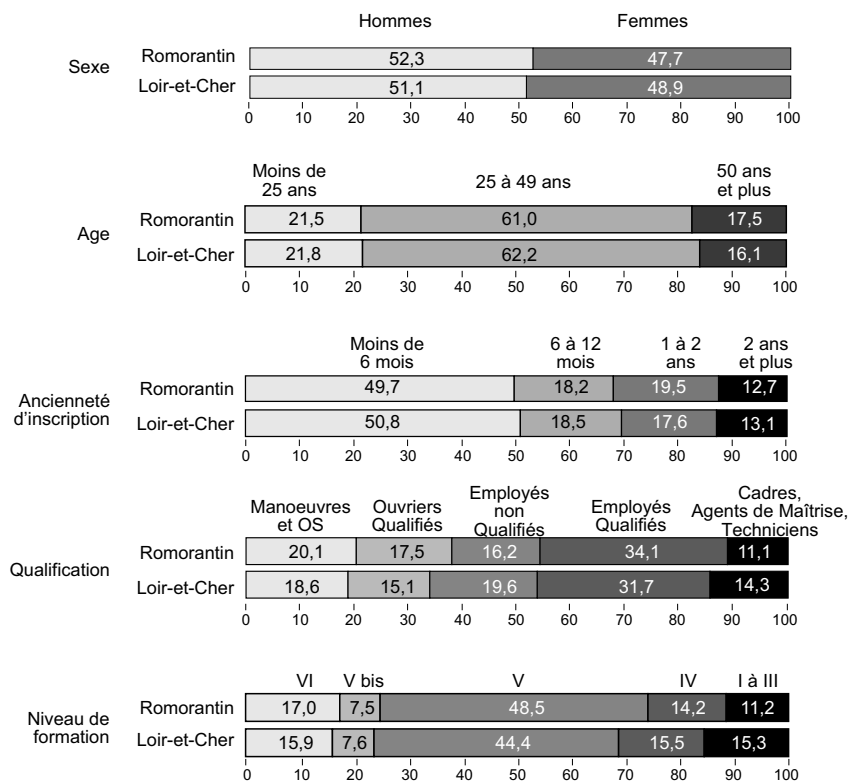
Cadres, techn, AM : Cadres, techniciens et agents de maîtrise

Evolution du taux de chômage



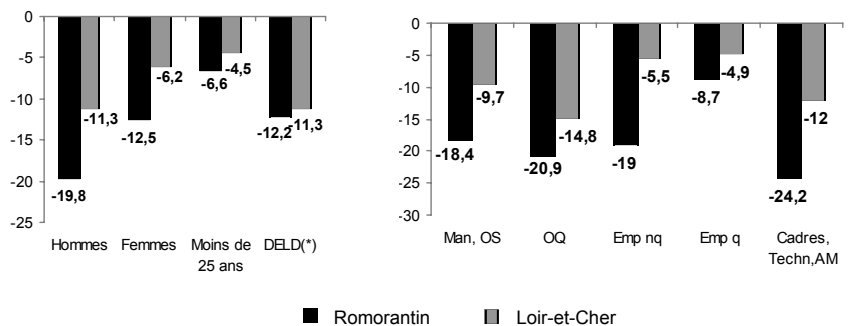
D'après source : DRTEFP-INSEE

Principales caractéristiques des demandeurs d'emploi au 31/12/2005



D'après source : ANPE

Evolutions 2005 (en %)



D'après source : ANPE

(*) DELD : demandeurs d'emploi de longue durée (1 an et plus)

Conditions de vie et aspects sociaux

Les revenus

➤ L'impact des difficultés économiques sur les ménages romorantinois a été fort en 2003. Le revenu moyen par foyer fiscal n'a que faiblement progressé dans l'arrondissement (+ 0,8 %), alors qu'il s'est accru de plus de 3 % en Loir-et-Cher.

➤ Les écarts entre le revenu moyen en Romorantinois et ceux des territoires de référence se sont accrues en conséquence (4 points de plus avec le département).

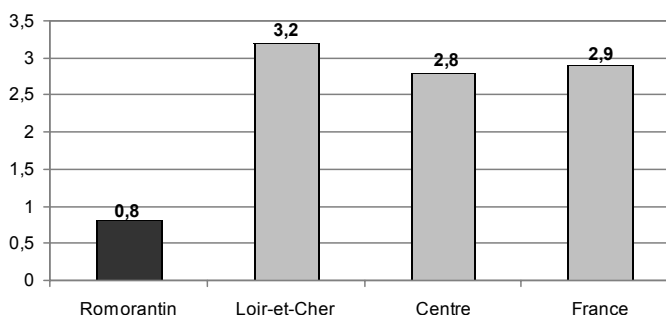
➤ La part des foyers fiscaux non imposés dépasse les 50 % dans l'arrondissement (1 point de plus qu'en 2002). Elle est supérieure de 3 points à la moyenne départementale.

Revenu moyen (en Euros) et part des foyers non imposés

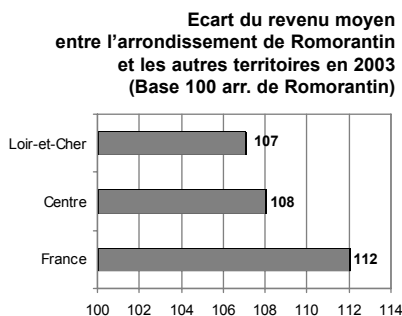
	2002	2003	Evolution 2002-2003
Revenu moyen dans l'arrondissement	14 706	14 828	+ 0,8 %
Revenu moyen en Loir-et-Cher	15 186	15 668	+ 3,2 %
Revenu moyen en Région Centre	15 444	15 874	+ 2,8 %
Revenu moyen en France Métropolitaine	15 980	16 441	+ 2,9 %
Part des foyers non-imposés			
Arrondissement	49,0	50,1	+ 1,1 pt
Loir-et-Cher	46,7	47,1	+ 0,4 pt
Région Centre	46,3	46,5	+ 0,2 pt
France Métropolitaine	48,1	48,3	+ 0,2 pt

D'après source : Direction des Services Fiscaux

Evolution 2002-2003 du revenu moyen selon le territoire (en %)

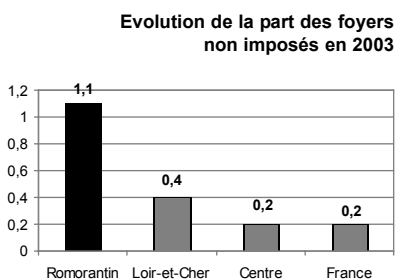


D'après source : Direction des Services Fiscaux

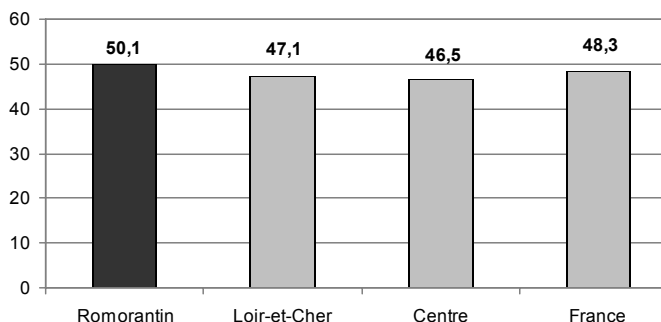


D'après source : Direction des Services Fiscaux

Part des foyers non imposés en 2003 selon le territoire



D'après source : Direction des Services Fiscaux



D'après source : Direction des Services Fiscaux

Les bénéficiaires du Revenu Minimum d'Insertion (RMI)

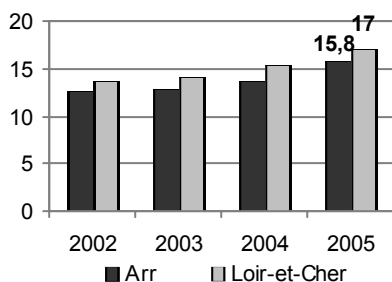
➤ Selon les données de la CAF et de la MSA, le nombre d'allocataires du RMI a augmenté davantage dans le Romorantinais en 2005 que dans l'ensemble du Loir-et-Cher.

➤ La proportion de bénéficiaires pour 1000 habitants demeure néanmoins inférieure à la moyenne départementale.

➤ Le nombre de nouveaux foyers entrant dans le dispositif est plus élevé de près d'un tiers dans l'arrondissement. L'augmentation est deux fois plus forte qu'en Loir-et-Cher.

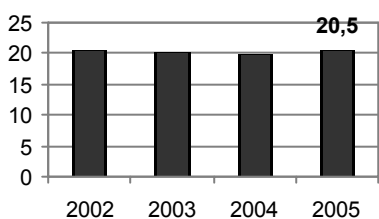
➤ Le poids de l'arrondissement retrouve en conséquence les valeurs de 2002 et 2003, après un recul en 2004.

Nombre de bénéficiaires pour 1 000 habitants



D'après sources : Conseil général - INSEE - RGP 99

Foyers bénéficiaires du RMI Poids de l'arr. de Romorantin dans le total départemental (en %)



D'après source : Conseil général CLI

Méthodologie

- Les données issues des fichiers du Conseil général portent sur l'ensemble des personnes présentes dans le dispositif : les bénéficiaires payés ou suspendus et leurs ayants droits.
- La Commission locale d'insertion (CLI) de Romorantin exerce ses compétences sur le périmètre du bassin d'emploi de Romorantin.
- Les analyses présentées portent exclusivement sur les bénéficiaires référents des dossiers et non sur les conjoints ou ayants droits.

Evolution du nombre d'allocataires du RMI

	Au 31/12				Evolution	
	2002	2003	2004	2005	03/04	04/05
Arr. de Romorantin	801	842	874	965	+ 3,8 %	+ 10,4 %
Loir-et-Cher	3 796	3 966	4 250	4 519	+ 7,2 %	+ 6,3 %
Part de l'arr. de Romorantin dans le total départemental (en %)	21,1	21,2	20,6	21,4	- 0,7 pt	+ 0,8 pt

D'après sources : INSEE - CAF - MSA

Evolution du nombre de foyers bénéficiaires

	Nombre de bénéficiaires (payés ou suspendus) au 31/12				Nombre de personnes couvertes par le RMI
	2002	2003	2004*	2005	2005
Arr. de Romorantin	881	901	949	1 099	2 181
Loir-et-Cher	4 292	4 460	4 810	5 366	10 159

D'après source : Conseil général

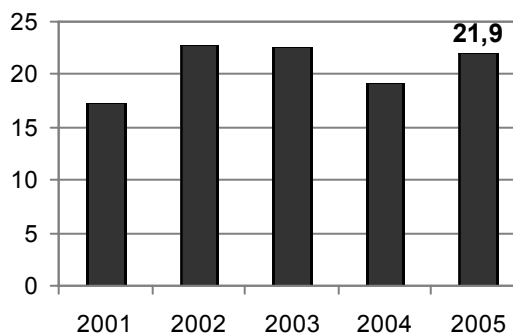
* Les chiffres 2004 sont communiqués à titre indicatif. Le mode de calcul diffère d'une année sur l'autre, en raison de l'utilisation d'un nouvel outil de gestion. Aucun calcul d'évolution ne peut donc être considéré comme significatif.

Evolution du nombre de foyers entrés dans le dispositif

	Au 31/12				Evolution	
	2002	2003	2004	2005	03/04	04/05
Nombre de foyers entrés dans le dispositif						
Arr. de Romorantin	211	244	274	362	+ 12,3 %	+ 32,1 %
Loir-et-Cher	928	1 085	1 436	1 655	+ 32,4 %	+ 15,3 %
Part de l'arr. de Romorantin dans le total départemental des entrants (en %)	22,7	22,5	19,1	21,9	- 3,4 pt	+ 2,8 pt

D'après source : Conseil général

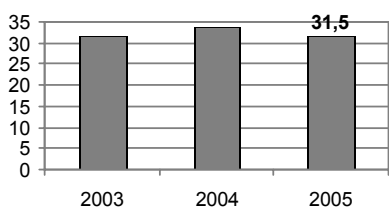
Poids de l'arrondissement de Romorantin dans le total départemental des foyers entrants dans le dispositif (en %)



D'après source : Conseil général

Les personnes bénéficiant d'un dispositif d'accompagnement social ou d'insertion professionnelle

Bénéficiaires de l'ASI
Poids de l'arrondissement
dans le total départemental (en %)

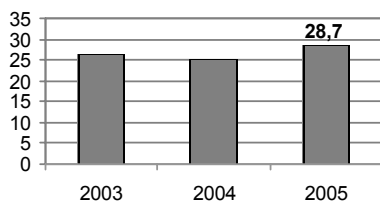


D'après sources : ACESM - Ariane

➤ Le nombre des bénéficiaires d'une mesure d'Appui Social Individualisé (ASI) s'est considérablement réduit, davantage encore dans le Romorantinais que dans le département. Le poids de l'arrondissement a ainsi diminué de 2 points.

➤ Inversement, les jeunes ayant bénéficié du FAJD ont vu leurs effectifs augmenter plus rapidement dans l'arrondissement.

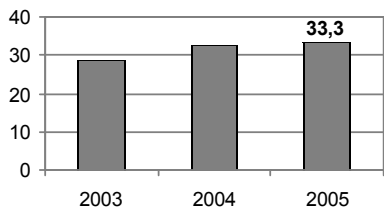
Les bénéficiaires du FAJD
Poids de l'arrondissement
dans le total départemental (en %)



D'après sources : CCAS de Romorantin-Lanthenay - CIAS de Vendôme - Conseil Général

➤ Le nombre de logements sociaux vacants ne cesse d'augmenter dans le Romorantinais. En 2005, la progression y est de surcroît plus forte que dans l'ensemble du Loir-et-Cher. L'arrondissement représente ainsi un tiers de la vacance départementale.

Logements sociaux vacants
Poids de l'arrondissement
dans le total départemental (en %)



D'après sources : OPAC, Loir-et-Cher Logement, Jacques Gabriel

L'Appui Social Individualisé (ASI)

	2003	2004	2005	Evolution	
				03/04	04/05
Nombre de bénéficiaires dans l'arrondissement	208	233	175	+ 12 %	- 24,9 %
Nombre de bénéficiaires dans le département	655	693	555	+ 5,8 %	- 19,9 %

Sources : ACESM - Ariane

Les bénéficiaires du FAJD (Fonds d'Aide aux Jeunes en difficulté)

	2003	2004	2005	Evolution	
				03/04	04/05
Nombre de bénéficiaires du dispositif dans l'arr.	147	125	153	- 15 %	+ 22,4 %
Nombre de bénéficiaires dans le département	544	496	533	- 8,8 %	+ 7,5 %

D'après sources : CCAS de Romorantin-Lanthenay - CIAS de Vendôme - Conseil Général

153 jeunes ont bénéficié du FAJD dans l'arrondissement en 2005, soit une augmentation de 22 % largement supérieure à la moyenne du Loir-et-Cher ; 200 aides financières ont été accordées parmi lesquelles :

- * 104 aides à la mobilité
- * 67 aides alimentaires
- * 29 aides au logement

61 procédures d'urgence ont été déclenchées en 2005 dans le Romorantinais (66 en 2004).

Le contrat d'insertion dans la vie sociale (**CIVIS**), dans son volet 1 " accompagnement vers l'emploi " a repris et étendu les modalités du dispositif TRACE. En 2005, **158 contrats** ont été signés dans le Romorantinais, soit **32 % du total** départemental.

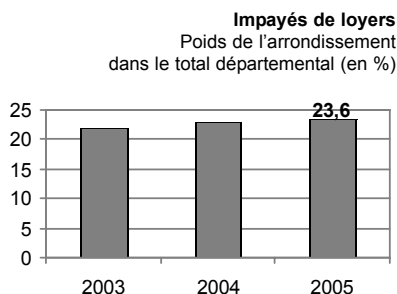
Le logement social

Evolution du nombre de logements vacants depuis plus de 3 mois

	2003	Au 31/12 2004	2005	Evolution	
				03/04	04/05
Nombre de logements vacants de l'arrondissement	310	333	381	+ 7,4 %	+ 14,4 %
du département	1 085	1 026	1 145	- 5,4 %	+ 11,6 %
Taux de vacance (en %)					
de l'arrondissement	7,2	7,6	8,6	+ 0,4 pt	+ 1 pt
du département	5,4	5,1	5,8	- 0,3 pt	+ 0,7 pt

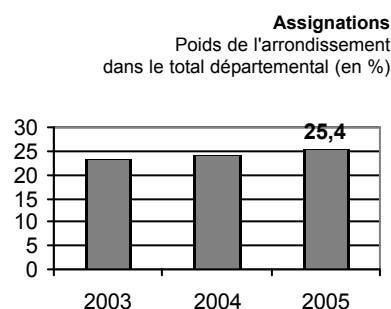
D'après sources : OPAC, Loir-et-Cher Logement, Jacques Gabriel

➤ Les situations de retard de paiement de loyers sont moins nombreuses pour la deuxième année consécutive. En 2005, cette baisse ne concerne cependant que les retards inférieurs à 1 an. On constate en effet une légère augmentation des impayés d'une durée supérieure, alors qu'ils sont en net recul en Loir-et-Cher.



D'après sources : OPAC, Loir-et-Cher Logement, Jacques Gabriel

➤ Le nombre d'assignations est en forte hausse, tant dans le Romorantinais que dans l'ensemble du département. De même, les interventions effectives de la force publique sont sensiblement plus nombreuses, alors que le nombre de commandements s'est réduit.



D'après sources : Préfecture de Loir-et-Cher, Sous-Préfectures

➤ Le nombre de dossiers acceptés par la cellule maintien de l'énergie est resté quasiment stable dans l'arrondissement, alors qu'il a diminué en Loir-et-Cher.

➤ Le poids de l'arrondissement s'est en conséquence de nouveau accru, à plus de 30 %.

➤ Le nombre des nouveaux dossiers de surendettement est sensiblement plus élevé qu'en 2004. Pour l'ensemble du département, l'accroissement est nettement moindre : + 1,4 %. Le poids de l'arrondissement augmente en conséquence.

Evolution du nombre de retards de paiement de loyers

	2003	Au 31/12		Evolution	
		2004	2005	03/04	04/05
Impayés de 3 à 11 mois dans l'arrondissement	350	311	298	- 11,1 %	- 4,2 %
Impayés de 12 mois et plus dans l'arrondissement	70	61	63	- 12,9 %	+ 3,3 %
Total arrondissement	420	372	361	- 11,4 %	- 3,0 %
Impayés de 3 à 11 mois dans le Loir-et-Cher.	1 586	1 343	1 279	- 15,3 %	- 4,8 %
Impayés de 12 mois et plus dans le Loir-et-Cher.	340	281	252	- 17,4 %	- 10,3 %
Total Loir-et-Cher	1 926	1 624	1 531	- 15,7 %	- 5,7 %

D'après sources : OPAC, Loir-et-Cher Logement, Jacques Gabriel

Expulsions locatives

Nombre de procédures d'expulsion engagées selon les principales étapes

	2003	Au 31/12		Evolution	
		2004	2005	03/04	04/05
Nombre d'assignations de l'arr.	83	89	110	+ 6	+ 21
du département	358	368	433	+ 10	+ 65
Nombre de commandements de quitter les lieux de l'arr.	55	84	55	+ 29	- 29
du département	262	274	229	+ 12	- 45
Nombre d'interventions effectives de la force publique de l'arr.	1	0	12	- 1	+ 12
du département	17	16	46	- 1	+ 30

D'après sources : Préfecture de Loir-et-Cher, Sous-Préfectures

Difficultés de paiement dans le domaine de l'énergie

Nombre de dossiers acceptés par la Cellule Maintien de l'Energie ou bénéficiant d'un financement de la DDASS

	2004	2005	Evolution 2004-2005
Nombre de dossiers acceptés au niveau de l'arrondissement	235	232	- 1,3 %
Part de l'arr. dans le Loir-et-Cher (en %)	28,4	30,5	+ 2,1 pt

Sources : Conseil Général - DDASS (CME)

Surendettement

Dossiers de surendettement déposés

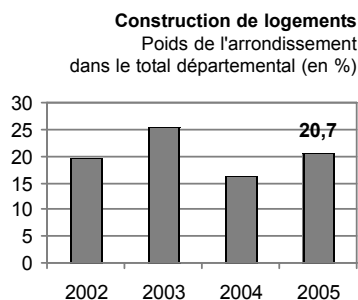
	2004	2005	Evolution 2004-2005
Nombre de dossiers acceptés au niveau de l'arrondissement	156	173	+ 10,9 %
Part de l'arr. dans le Loir-et-Cher (en %)	18,2	19,9	+ 1,7 pt

Source : Commission de Surendettement

► Une nouvelle fois, l'évolution de la construction de logements est opposée à celle du département. Un rebond assez net est enregistré en effet en Romorantinois (+ 9,5) après un recul lui aussi prononcé en 2004. En Loir-et-Cher, une baisse importante est constatée (- 14,2 %).

► La contribution de l'arrondissement aux mises en chantier du département est remontée à près de 21 %.

Ces données correspondent au nombre de logements commencés.



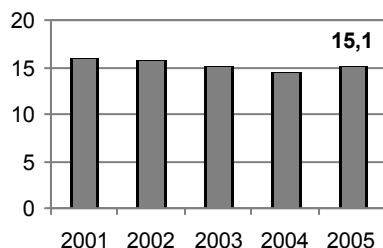
D'après source : DRE Centre

► Vive reprise des immatriculations de véhicules dans l'arrondissement, tant pour le neuf que l'occasion.

► Le marché départemental s'est au contraire tassé légèrement.

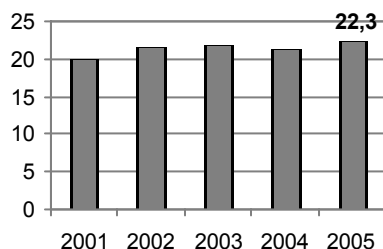
Poids de l'arrondissement dans le total départemental (en %)

Immatriculations de véhicules neufs



D'après source : Préfecture de Loir-et-Cher

Immatriculations de véhicules d'occasion



D'après source : Préfecture de Loir-et-Cher

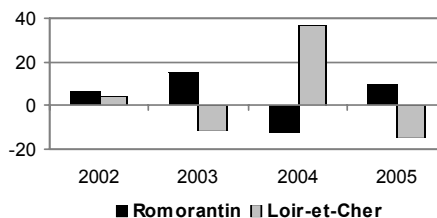
La construction de logements

Evolution des logements commencés dans l'arrondissement

	2000	2001	2002	2003	2004	2005
Logements individuels	346	308	304	383	331	337
Logements collectifs	78	14	40	12	16	43
Total Arrondissement	424	322	344	395	347	380
Part de l'arrondissement dans le département en %	25,5	19,0	19,5	25,2	16,3	20,7

D'après source : DRE Centre

Evolution de la construction de logements (en %)



D'après source : DRE Centre

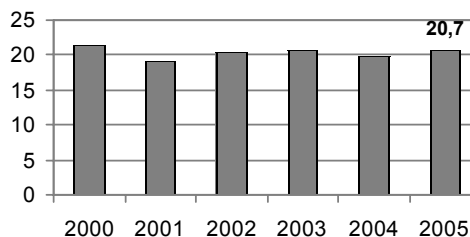
Les immatriculations de véhicules

Les immatriculations de véhicules neufs et d'occasion

	2001	2002	2003	2004	2005	Evolution 2004-2005
Véhicules neufs						
Arrondissement	1 961	1 868	1 750	1 726	1 808	+ 4,8 %
Loir-et-Cher	12 287	11 925	11 527	11 990	11 967	- 0,2 %
Véhicules d'occasion						
Arrondissement	8 387	9 327	9 199	9 060	9 423	+ 4 %
Loir-et-Cher	42 196	43 172	41 974	42 592	42 244	- 0,8 %
Ensemble des véhicules						
Arrondissement	10 348	11 195	10 949	10 786	11 231	+ 4,1 %
Loir-et-Cher	54 483	55 097	53 501	54 582	54 211	- 0,7 %

D'après source : Préfecture de Loir-et-Cher

Immatriculations de véhicules Poids de l'arrondissement dans le total départemental (en %)

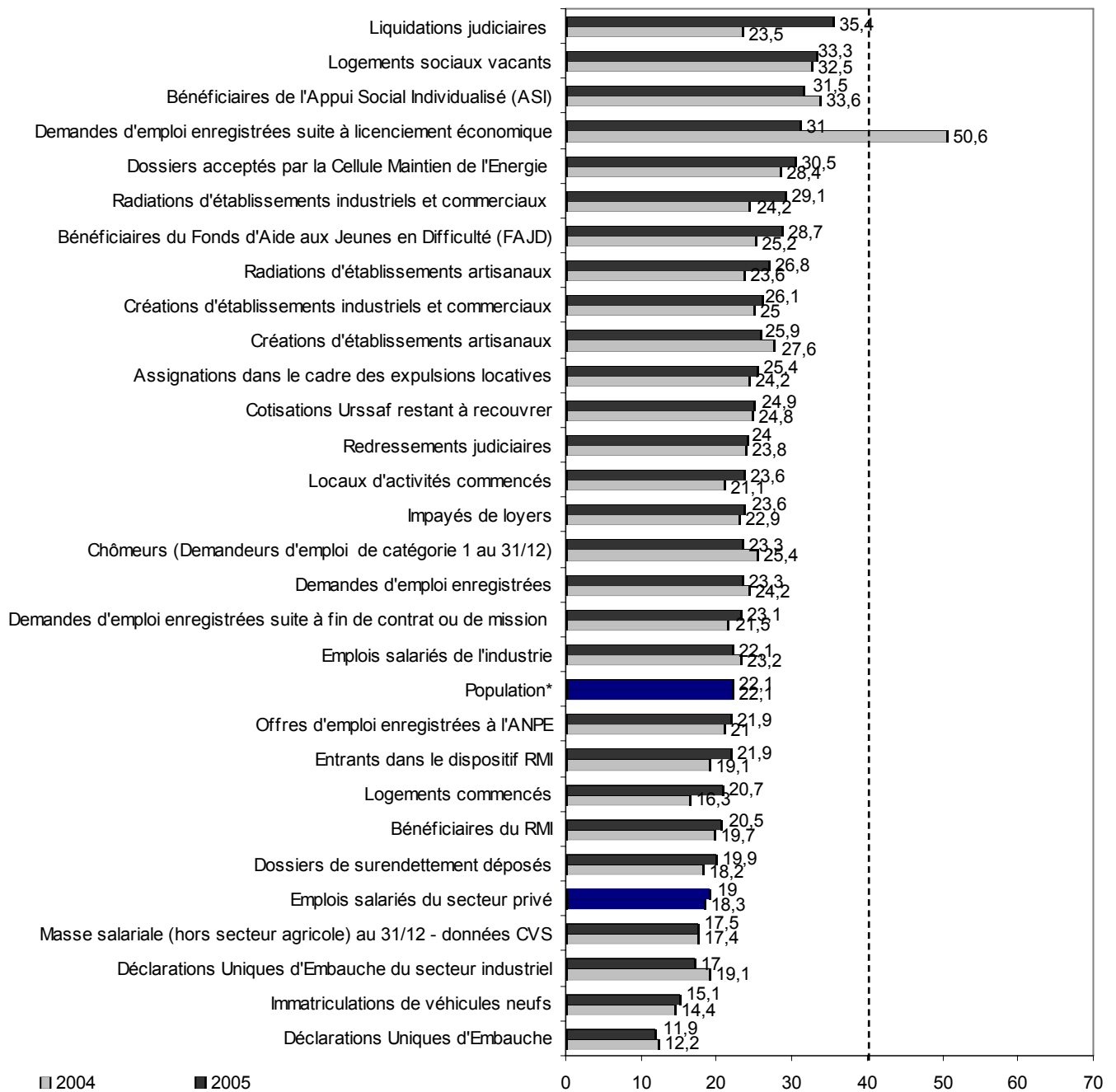


D'après source : Préfecture de Loir-et-Cher

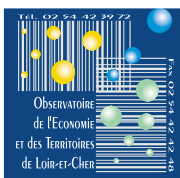
Récapitulatif

Poids de l'arrondissement dans le Loir-et-Cher en 2004 et 2005

(en %)



* Données du RGP 1999



Observatoire de l'Economie et des Territoires de Loir-et-Cher

1 avenue de la Butte - 41000 BLOIS

Tél : 02.54.42.39.72 • Fax : 02.54.42.42.02

E-mail : infos@observatoire41.com

Directeur de la publication : Alain QUILLOUT

Tirage : 300 exemplaires - Dépôt légal à parution

ISSN 1625-4627



n° 140394