

RICHESSES HUMAINES - Fiche 28 : Qualité de vie / bien être

Indicateurs

Indice de Développement Humain (IDH)

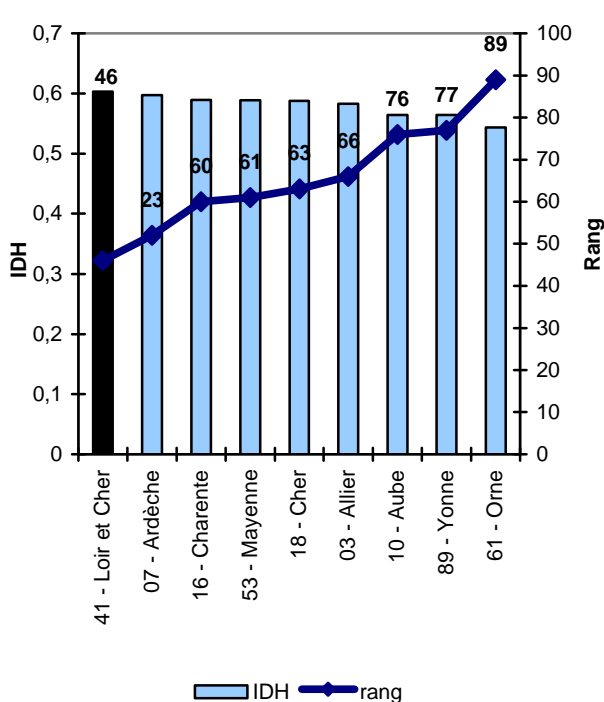
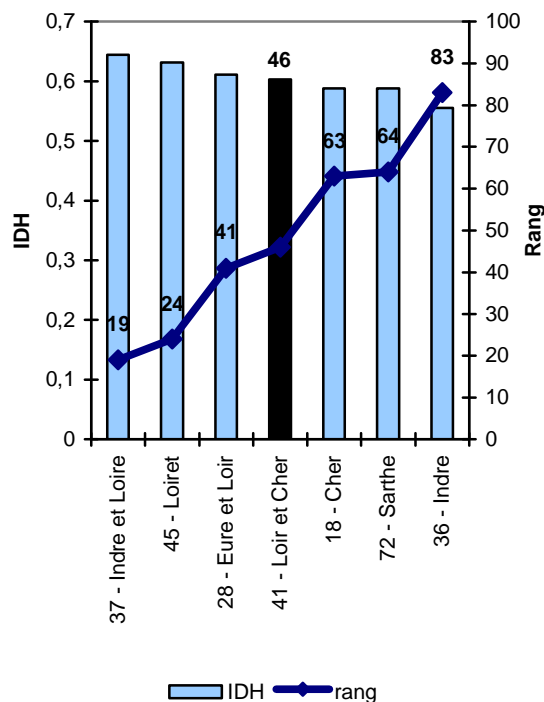
Part de la superficie du territoire en forêt (=taux de boisement – cf fiche 32 Sols, usages et coûts)

Part des jeunes de 16-17 ans éprouvant des difficultés de lecture

Enquête annuelle SCRIV de l'Insee (Statistiques sur les Ressources et Conditions de Vie – résultats nationaux seulement)

- Peut-on mesurer le bien-être économique et social ? Oui, c'est possible, selon les experts, dans une certaine mesure. De bons indicateurs synthétiques existent. Ils se réfèrent selon les cas, avec des intentions semblables, à des notions de bien-être économique ou de bien-être économique durable, de développement humain, de santé sociale, de sécurité économique ou de qualité de vie. Ils ont évidemment leurs limites et leurs détracteurs.
- **L'Indice de Développement Humain** est l'un de ces indicateurs synthétiques les plus utilisés. Il fait intervenir l'espérance de vie (indice de santé), la durée moyenne de scolarisation pour les adultes de plus de 25 ans et la durée attendue de scolarisation pour les enfants d'âge scolaire (indices d'éducation) et le revenu médian par unité de consommation (indice de niveau de vie).
- **L'IDH du Loir-et-Cher est de 0,603** en 2008, légèrement inférieur à la moyenne de France Métropolitaine (0,616). Cela le situe au **46^{ème} rang** des départements français. Il occupe une position médiane au sein des départements limitrophes, mais se situe en tête de ceux qui lui sont comparables en taille et en structure économique.
- La qualité de l'environnement joue un rôle important dans la qualité de vie. Outre les monuments, paysages, etc. le Loir-et-Cher possède le taux de boisement le plus important de la région : 32 %.
- Dans les analyses, l'aspect éducatif ressort souvent. Un **bon niveau de formation** ouvre davantage de possibilités d'exercer un métier valorisant ; c'est également un gage d'une insertion plus aisée sur le marché du travail. A été retenu ici un indicateur qui n'a pas encore été utilisé dans les fiches : la part des jeunes de 16-17 ans en difficulté de lecture.
- **10,3 % des jeunes du Loir-et-Cher sont en difficulté face à l'écrit** en 2010, soit davantage qu'en France métropolitaine (9,5 %). Le département se situe au 64^{ème} rang sur 96 (1^{er} rang : part la plus faible). Il est moyennement classé parmi les deux échantillons de comparaison.
- Selon l'enquête annuelle sur les ressources et conditions de vie, les difficultés matérielles sont celles qui pèsent le plus fortement sur la satisfaction, devant celles de santé. Le chômage a un poids important. Le bien-être est plus élevé dans les communes rurales que dans les communes urbaines, mais l'écart est faible.

Indice de Développement Humain en 2009 (en %)

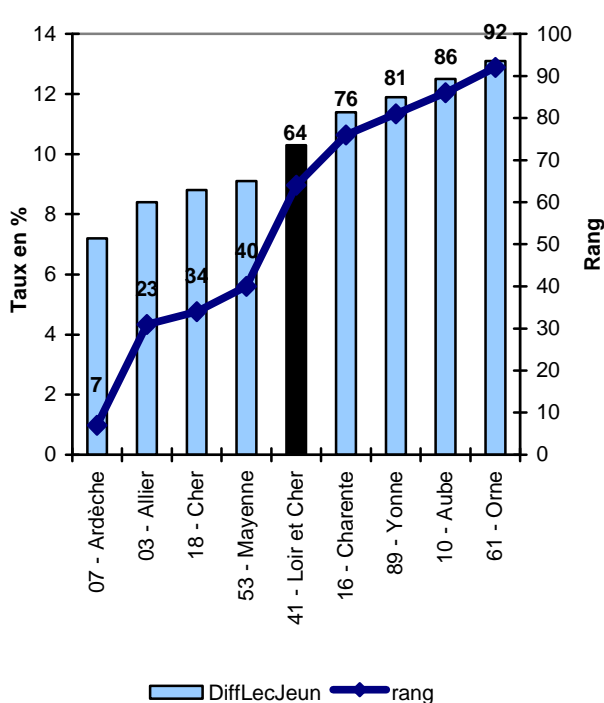
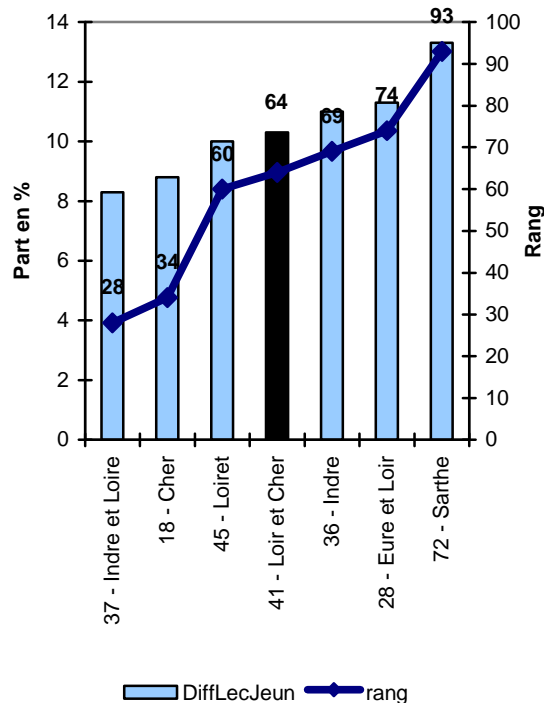


Départements présentant une taille et une structure économique proches du Loir-et-Cher

D'après source : Insee - RP 2008

NB : plus l'indice est proche de 1, plus la qualité de vie est élevée

Part des jeunes de 16-17 ans en difficulté de lecture

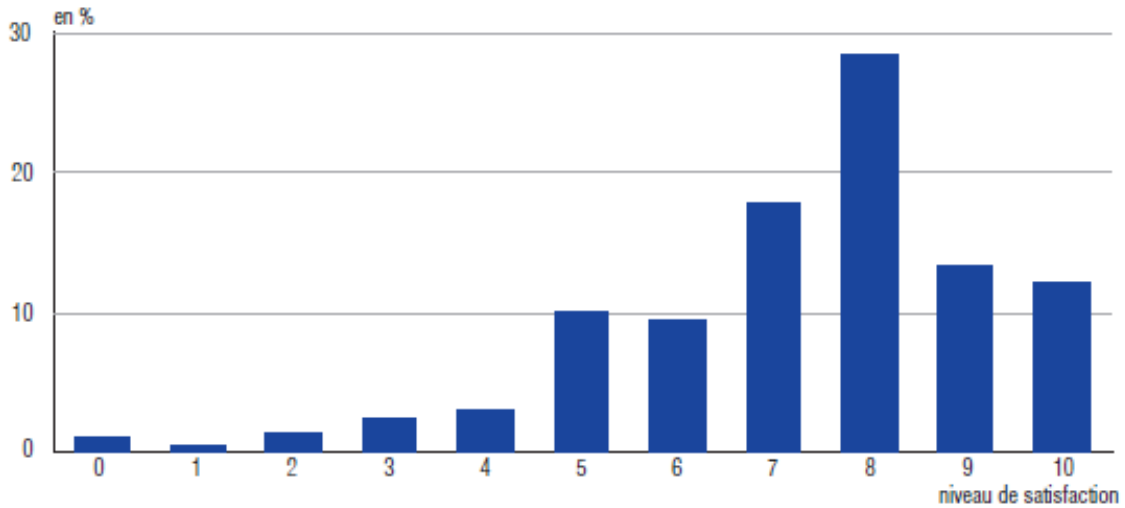


Départements présentant une taille et une structure économique proches du Loir-et-Cher

D'après source : Insee - RP 2008

NB : plus l'indice est proche de 1, plus

Satisfaction dans la vie en général (enquête nationale)



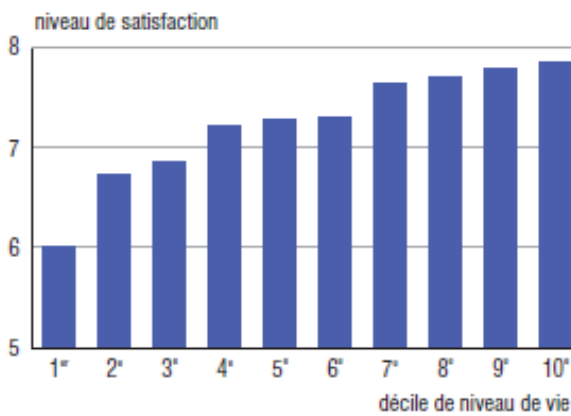
Champ : France métropolitaine, personnes âgées de 16 ans ou plus vivant en ménages ordinaires.

Lecture : à la question « sur une échelle allant de 0 (pas du tout satisfait) à 10 (très satisfait), indiquez votre satisfaction concernant la vie que vous menez actuellement », 18 % des personnes interrogées déclarent un niveau de satisfaction de 7.

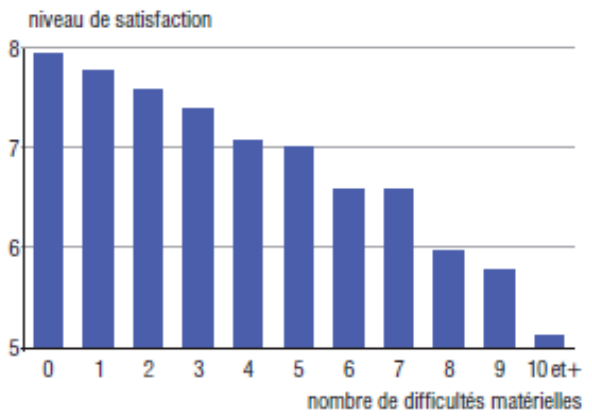
Source : Insee, enquête SCRV 2010.

Satisfaction moyenne dans la vie (enquête nationale)

a. selon le niveau de vie¹



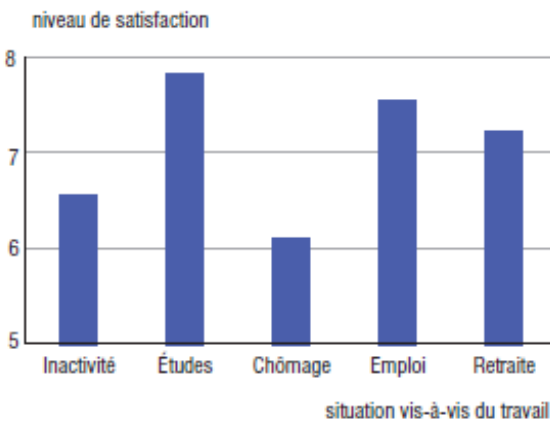
b. selon les difficultés matérielles rencontrées



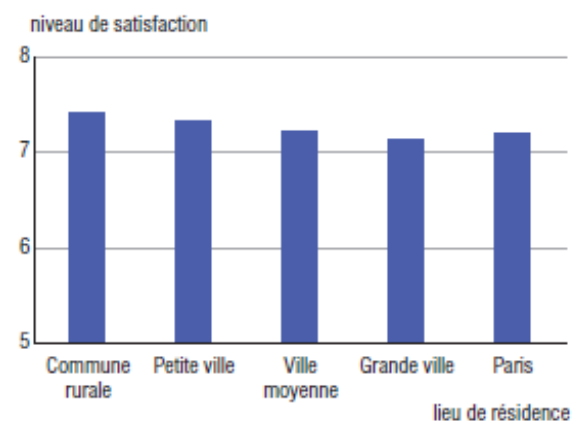
avg

niveau de satisfaction

e. selon la situation vis-à-vis du travail



f. selon le lieu de résidence



Source : INSEE – enquête SCRV 2010