

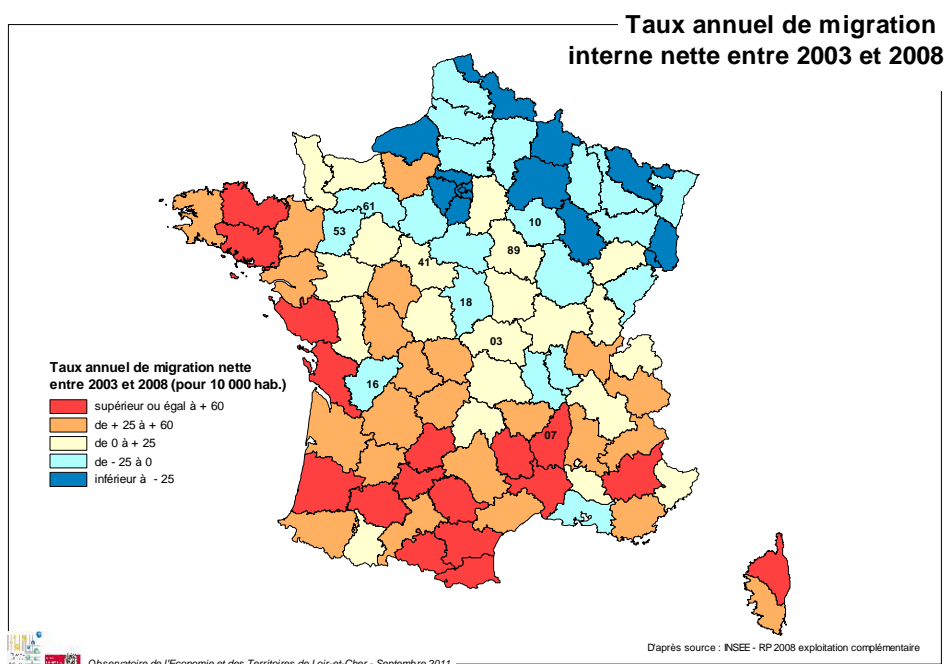
RICHESSSE HUMAINE - Fiche 25 : Migrations

Indicateurs

*Taux annuel de migration interne nette par territoire, par catégorie de population, par classe d'âge,
Part des actifs occupés travaillant en dehors du département de résidence,
Part des cadres travaillant en dehors du département de résidence
Part des cadres résidant en dehors en dehors du département de travail*

- Le Loir-et-Cher se situe au 42^{ème} rang des départements de la métropole pour son taux de migration nette. Les départements les plus attractifs se situent le long du littoral et dans le sud de la France.
- Le Loir-et-Cher attire en grand nombre des habitants venant du Loiret (extension de l'aire urbaine d'Orléans qui englobe désormais 18 communes du Loir-et-Cher) et de la région Ile de France.
- Son taux de migration nette le situe au 2^{ème} rang de la région, après l'Indre-et-Loire qui profite de l'arrivée de nombreux étudiants.
- Parmi les départements de la région, il est celui qui bénéficie de l'installation du plus grand nombre d'actifs (plutôt jeunes et diplômés) et de retraités. Il gagne aussi des jeunes de moins de 18 ans.
- En revanche il est le département de la région qui subit la plus forte hémorragie de jeunes ayant entre 18 et 25 ans. Rappelons qu'il est également l'un des plus faiblement dotés en équipements de formation.
- Globalement la population des communes se renouvelle d'un quart tous les 5 ans.

Mobilité résidentielle



Le taux annuel de migration interne nette d'une zone géographique donnée correspond au taux d'évolution de la population imputable aux mouvements migratoires entre cette zone et les autres parties du territoire national. Il est égal à la différence entre les entrées et les sorties de la zone considérée liés à des mouvements internes, rapportée à la

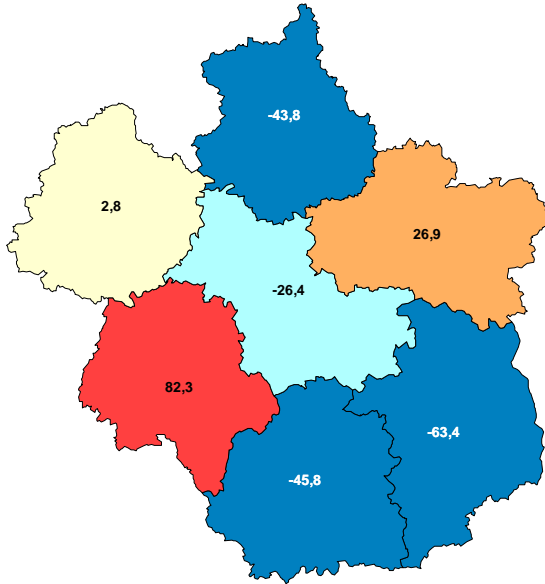
population moyenne de la zone. Ainsi, pour le Loir-et-Cher, le gain en population imputable aux échanges avec le reste de la métropole et les DOM est de 24 habitants pour 10 000 habitants présents en milieu de période.

Champ : personnes âgées de cinq ans ou plus. Changements de lieu de résidence en France (métropole et dom) entre le recensement et 5 ans auparavant. Les échanges avec l'étranger (y compris les collectivités d'outre mer) sont exclus.

Les données du RP 2008 sont les dernières disponibles suite à un changement dans le questionnaire d'enquête du RP

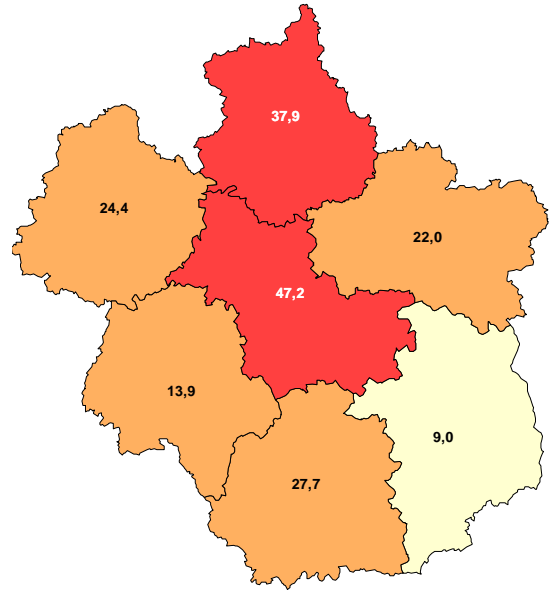
Taux de migration interne nette entre 2003 et 2008 pour ...

... les jeunes (5-29 ans)



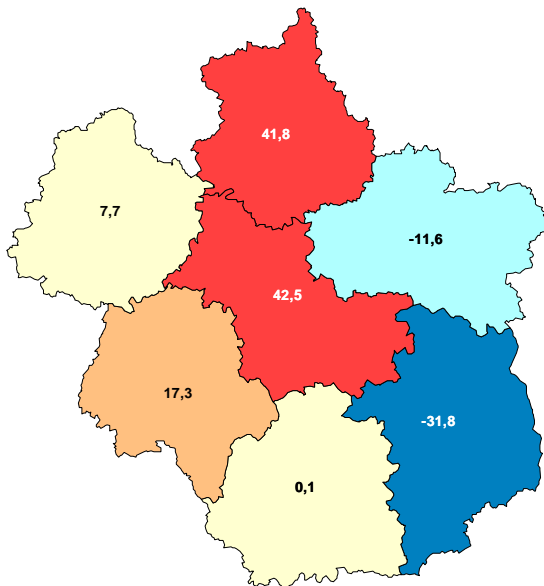
Champ : personnes âgées de 5 à 29 ans. Changements de lieu de résidence en France (métropole et dom) entre le recensement et 5 ans auparavant. Les échanges avec l'étranger (y compris les collectivités d'outre mer) sont exclus

... les actifs



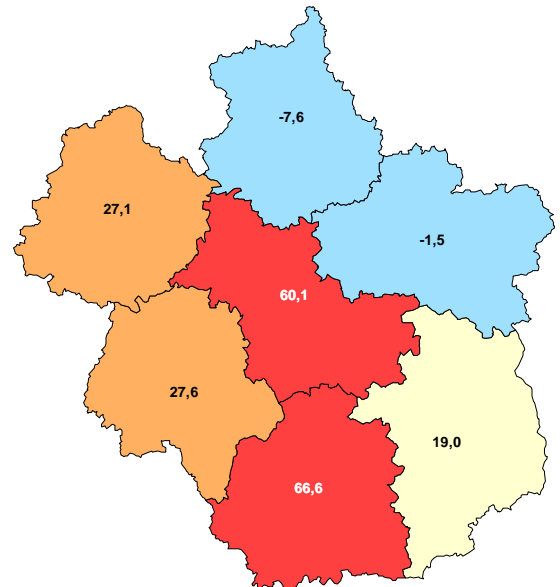
Champ : actifs ayant un emploi et chômeurs. Changements de lieu de résidence en France (métropole et dom) entre le recensement et 5 ans auparavant. Les échanges avec l'étranger (y compris les collectivités d'outre mer) sont exclus

... les diplômés



Champ : personnes sorties du système scolaire et titulaire d'un diplôme de niveau Bac+2 minimum. Changements de lieu de résidence en France (métropole et dom) entre le recensement et 5 ans auparavant. Les échanges avec l'étranger (y compris les collectivités d'outre mer) sont exclus

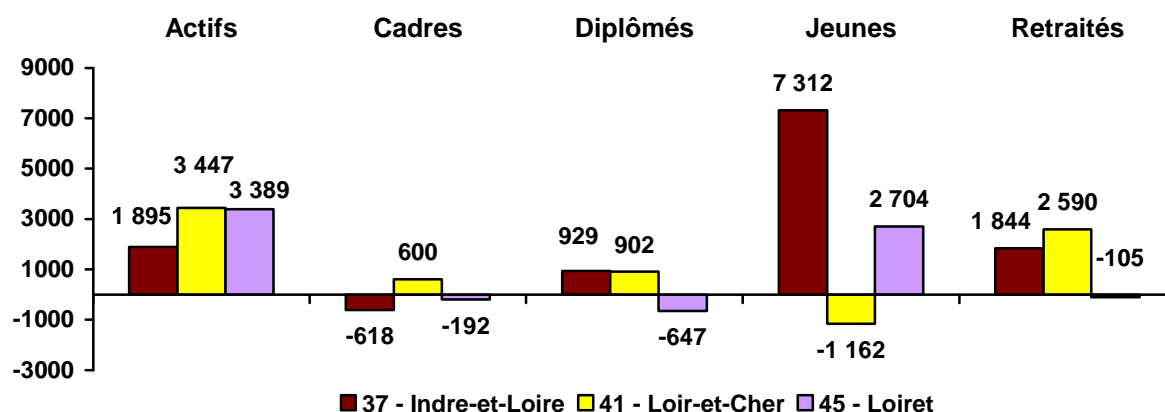
... les retraités



Champ : retraités ou préretraités. Changements de lieu de résidence en France (métropole et dom) entre le recensement et 5 ans auparavant. Les échanges avec l'étranger (y compris les collectivités d'outre mer) sont exclus

Source : Insee, RP2008 exploitation complémentaire

Solde des entrées - sorties en nombre d'habitants



Source : Insee, RP2008 exploitation complémentaire

Taux de migration résidentielle (ou taux de migration interne nette) par tranche d'âge entre 2003 et 2008 pour 10 000 habitants

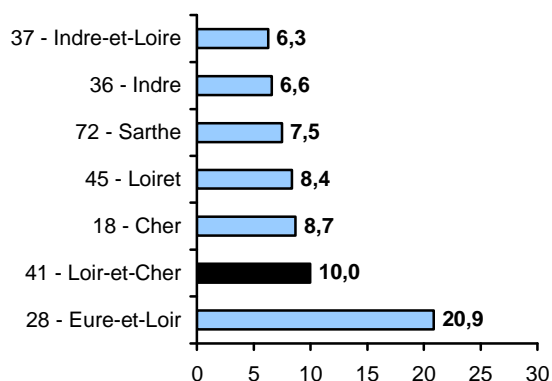
Tranche d'âge	Cher	Eure-et-Loir	Indre	Indre-et-Loire	Loir-et-Cher	Loiret	Région Centre
Moins de 18 ans	-1,3	11,3	26,7	35,3	35,0	-2,5	15,8
18-24 ans	-300,7	-333,9	-310,8	206,1	-343,7	-60,4	-114,4
25-39 ans	21,9	105,5	31,9	-42,9	106,9	-8,8	23,7
40-64 ans	14,2	-5,0	38,7	19,8	41,6	-10,9	11,7
65 ans ou plus	17,0	-5,1	41,9	23,2	42,2	-3,1	16,7
Ensemble	-11,0	-9,2	11,9	29,4	23,0	-11,8	4,9

Source : Insee, RP2008 exploitation principale

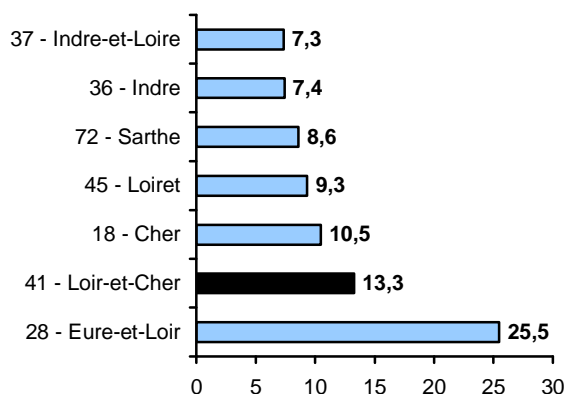
Migrations pendulaires

- On enregistre une augmentation importante de la proportion d'actifs occupant un emploi hors du Loir-et-Cher (13,3 % en 2008, soit + 3,3 pt). Il s'agit de la progression la plus importante au sein de la région après celle de l'Eure-et-Loir. On peut y voir l'incidence de l'installation en Loir-et-Cher d'actifs exerçant une activité dans le pôle orléanais.
- Les principaux flux domicile-travail s'effectuent sur l'axe ligérien : ils sont équilibrés avec l'Indre-et-Loire (3 620 sorties et 3 950 entrées) ce qui n'est pas le cas de ceux avec le Loiret (6 580 sorties pour 2 400 entrées).
- Le Loir-et-Cher compte sensiblement moins d'emplois de cadres (13 200) que de cadres résidents (près de 14 000).
- Il est aussi l'un des départements de la région comptant à la fois une forte proportion de ses cadres travaillant en dehors de ses frontières, et une forte proportion de ses emplois de cadre occupés par des non résidents.

Part des actifs occupés qui travaillent en dehors de leur département de résidence en 1999 (en %)



Part des actifs occupés qui travaillent en dehors de leur département de résidence en 2008 (en %)

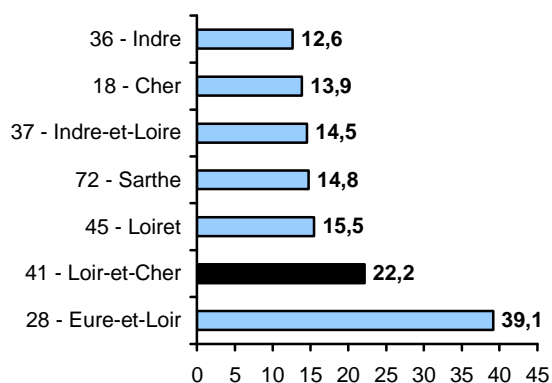


Source : Insee, données harmonisées des recensements 1968 à 2008

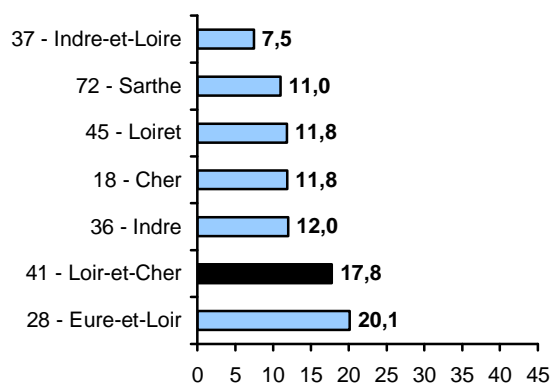
Sorties : actifs occupés résidant en Loir-et-Cher qui travaillent dans un autre département.

Entrées : actifs occupés qui travaillent dans le Loir-et-Cher et résident dans un autre département.

Part des cadres qui travaillent en dehors de leur département de résidence en 2008 (en %)



Part des cadres qui résident en dehors de leur département de travail en 2008 (en %)



Source : Insee, données harmonisées des recensements 1968 à 2008