

RICHESSES HUMAINES - Fiche 24 : Evolution démographique

Indicateurs

Population en nombre d'habitants, densité et taux de variation

Projection de population

Répartition de la population par grandes tranches d'âges

Indice de vieillesse

Indicateur conjoncturel de fécondité

Composantes de l'évolution de la population (solde naturel, solde migratoire)

Ratio entre le nombre d'inactifs et le nombre d'actifs

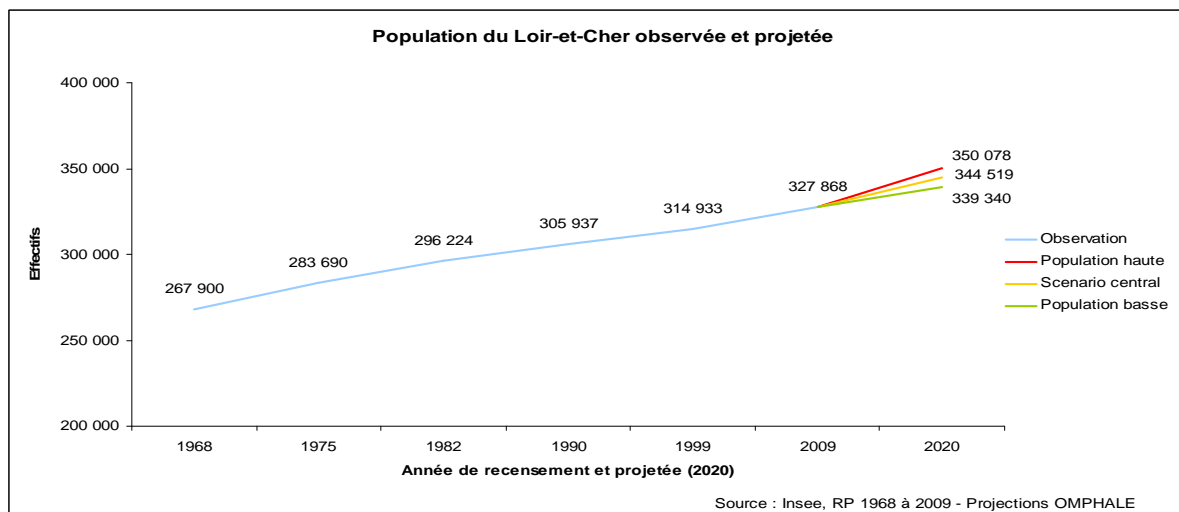
Une croissance démographie modérée mais continue

- Le Loir-et-Cher poursuit sa **croissance démographique** à un **rythme proche de la moyenne régionale, bien en deçà du taux national**. Cette évolution est principalement due au **renforcement des aires urbaines de l'axe ligérien** (Orléans, Blois et Tours, cette dernière ayant un impact modéré sur la population du Loir-et-Cher).
- La **densité** reste globalement **faible** et se réduit aux marges nord et sud du département. Près de la moitié de la population du département vit en zone rurale.

Population, densité et évolution de la population entre 1990 et 2009

Département	Population en nombre d'habitants			Densité 2009	Taux de variation annuel moyen en %	
	1990	1999	2009		1999- 2009	1990- 2009
Indre-et-Loire	529 848	553 171	588 420	96,0	+ 0,6	+ 0,57
Loir-et-Cher	306 478	315 250	327 868	51,7	+ 0,4	+ 0,36
Loiret	580 725	618 558	653 510	96,5	+ 0,6	+ 0,62
Région Centre	2 372 786	2 440 581	2 538 590	64,8	+ 0,4	+ 0,35
France métropolitaine				114,8	+ 0,7	

Source : Insee, RP 1990, 1999 et 2009



Un indice de vieillesse déjà élevé en 1990

- **En 20 ans**, le département a **perdu plus de 4 500 jeunes de moins de 20 ans**. La part de cette tranche d'âges s'est réduite de 3,1 points, soit un peu moins qu'en moyenne régionale ou nationale.
- Parallèlement, la **population âgée a vu grossir ses rangs**, notamment au-delà de 75 ans (plus de 9 000 habitants supplémentaires). Cette tranche d'âge représente désormais 11,5 % de la population totale, contre 9,3 % en 1990. Cette proportion est sensiblement supérieure à celle observée en région Centre ou sur le territoire national mais **les écarts constatés il y a 20 ans ne se sont pas creusés**.
- **L'indice de vieillesse est élevé** : 117 personnes de 60 ans ou plus pour 100 jeunes de moins de 20 ans en 2009 quand celui-ci n'est que de 92 pour la France métropolitaine. L'écart en 1990 était déjà de plus de 20 points.

Répartition de la population du Loir-et-Cher par tranche d'âge en 2009 et évolution depuis 1990

Tranche d'âges	Nombre d'habitants	Part de la tranche d'âges dans la population totale			Evolution de la part entre 1990 et 2009 en points
		1990	1999	2009	
Moins de 20 ans	76 343	26,4	24	23,3	- 3,1
20 à 59 ans	162 081	49,9	50,6	49,4	- 0,4
60 ans et plus	89 444	23,7	25,4	27,3	+ 3,6
75 ans et plus	37 830	9,3	9,3	11,5	+ 2,2
85 ans et plus	10 903	2,3	3,1	3,3	+ 1,1

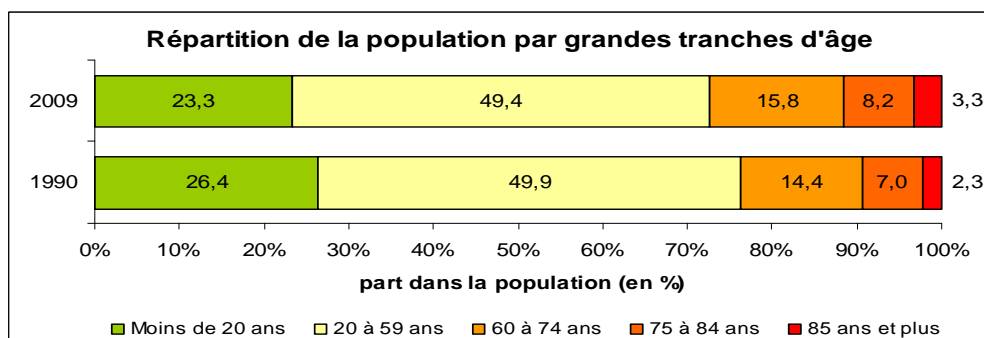
Source : Insee, RP 1990 et 2009

Situation du département : **plutôt défavorable**

Répartition de la population par tranche d'âge et évolution comparée Loir-et-Cher, région Centre et France

Tranche d'âges	Part de la tranche d'âges dans la population totale en 2009			Evolution de la part entre 1990 et 2009 (en points)		
	Loir-et-Cher	Région Centre	France métro.	Loir-et-Cher	Région Centre	France métro.
Moins de 20 ans	23,3	24	24,5	- 3,1	- 3,5	- 3,2
20 à 59 ans	49,4	51,2	52,9	- 0,4	- 0,3	- 0,3
60 ans et plus	27,3	24,8	22,6	+ 3,6	+ 3,8	+ 3,5
75 ans et plus	11,5	10,1	8,8	+ 2,2	+ 2,1	+ 2,0
85 ans et plus	3,3	2,9	2,4	+ 1,1	+ 1	+ 0,9

Source : Insee, RP 1990 et 2009

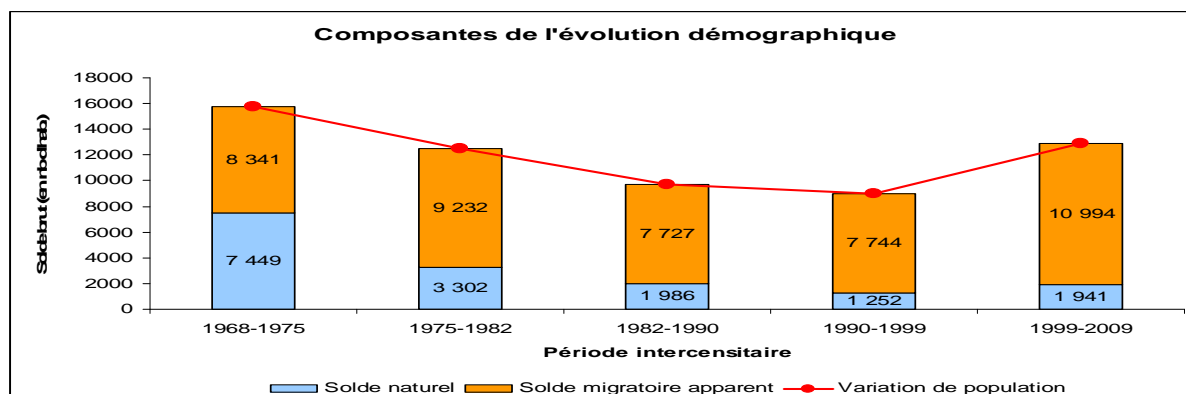


Source : Insee, RP 1990 et 2009

Un territoire vieillissant mais attractif

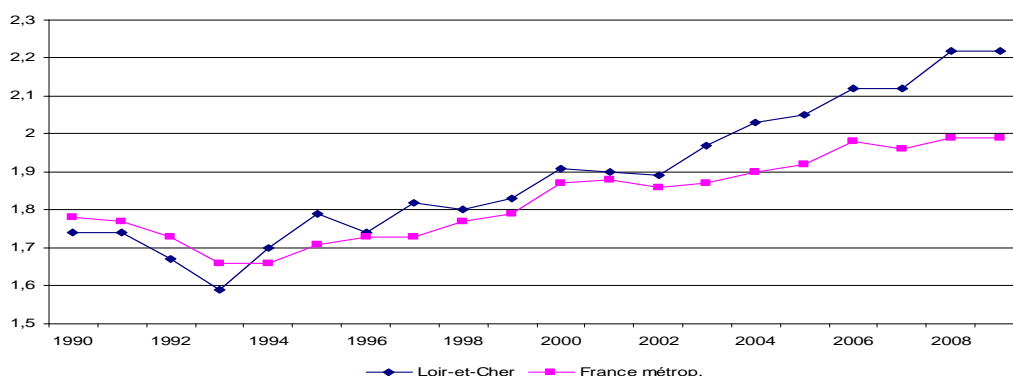
Un solde migratoire largement positif

- Conséquence du vieillissement de la population, le **solde naturel s'est sensiblement réduit depuis le début des années 90**, la mortalité étant logiquement plus élevée.
- On enregistre cependant une légère amélioration du solde naturel dans la période récente en raison d'une **augmentation du nombre de naissances**, accrue **depuis 2005**.
- Le renouvellement de la population est par contre principalement lié à l'arrivée de nouveaux ménages sur le territoire départemental. **Le Loir-et-Cher apparaît attractif : le solde migratoire est largement positif** (+ 11 000 habitants en 10 ans). Depuis 1990, ce solde représente **85 % de la croissance démographique**, contre un peu plus de 50 % au début des années 70.
- Autre particularité du département, la **fécondité figure parmi les plus importantes de France : 4ème rang national pour le taux conjoncturel* de fécondité**, loin devant les autres départements de la région, avec en moyenne 222 enfants pour 100 femmes.
- Il a globalement **fortement augmenté** en Loir-et-Cher au cours de la dernière décennie (+ 0,42 contre + 0,2 en moyenne nationale).



Source : Insee, recensements de population

Evolution comparée du taux conjoncturel de fécondité



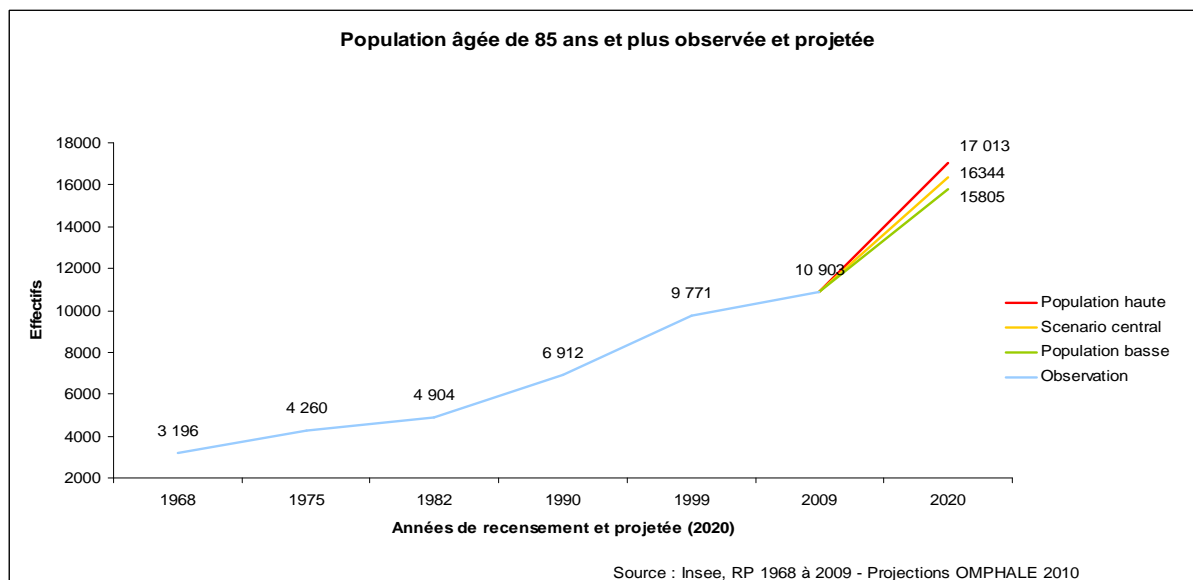
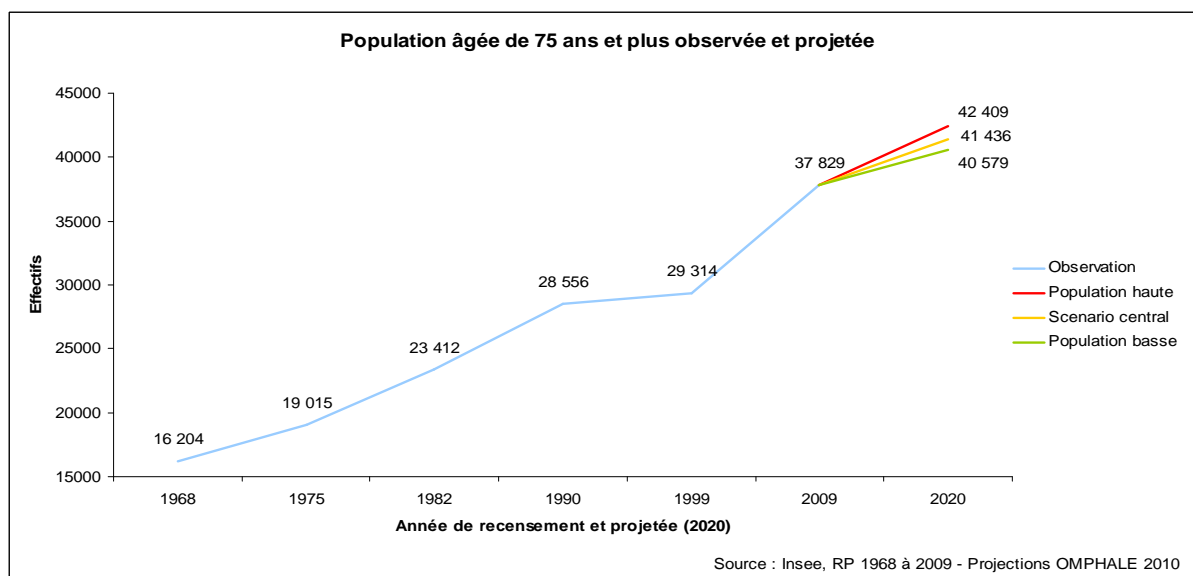
Source : Insee, État civil.

* L'**indicateur conjoncturel** de fécondité mesure le nombre d'enfants qu'aurait une femme tout au long de sa vie si les taux de fécondité observés l'année considérée à chaque âge demeuraient inchangés.

Il ne faut pas perdre de vue que les taux utilisés dans le calcul sont ceux observés au cours d'une année donnée dans l'ensemble de la population féminine (composée de plusieurs générations) et ne représentent donc pas les taux d'une génération réelle de femmes. Il est probable qu'aucune génération réelle n'aura à chaque âge les taux observés. L'indicateur conjoncturel de fécondité sert donc uniquement à caractériser d'une façon synthétique la situation démographique au cours d'une année donnée, sans qu'on puisse en tirer des conclusions certaines sur l'avenir de la population.

Une population vieillissante

- Selon les projections de l'Insee, la part de la population de 75 ans ou plus (11,5 % en 2009) devrait augmenter de 7 à 12 % à l'horizon 2020
- **Le nombre de personnes âgées de 85 ans ou plus devrait augmenter de 45 à 56 % au cours de cette même période.**
- 13 749 personnes âgées de 75 ans ou plus vivent seules (3 022 hommes et 10 726 femmes) selon l'Insee - RP 2009



Un déséquilibre actifs / inactifs qui devrait encore se creuser

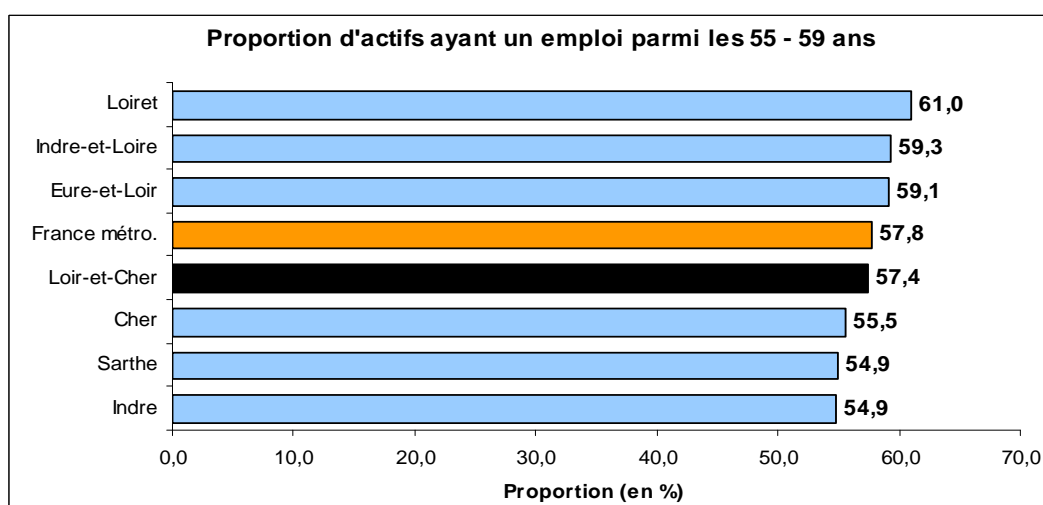
- En 2009, le Loir-et-Cher compte **102 « inactifs potentiels* » pour 100 « actifs potentiels* »** (personnes en âge d'être actives). Ce **taux est supérieur de plus de 10 points** aux taux régional et national en raison de l'importance de sa population âgée.
- Ce déséquilibre, amorcé dans la période récente, devrait s'accroître nettement d'ici 2020. Le département devrait alors compter environ 120 inactifs pour 100 actifs, selon les projections de l'Insee.
- **Dans les faits, le ratio est nettement supérieur** (mais n'autorise pas les comparaisons dans le temps). En 2009, on recense plus de **121 personnes inactives** (tous âges confondus) **pour 100 actifs** en emploi ou en recherche d'emploi.
- Le département compte une plus **faible proportion de seniors en emploi** que dans le pays ou la région : parmi les actifs âgés de 55 à 59 ans, un peu moins de 6 sur 10 occupent un emploi.

Evolution du ratio de dépendance économique

Département	Ratio de dépendance économique		
	1990	1999	2009
37 - Indre-et-Loire	90,6	87,1	92,0
41 - Loir-et-Cher	100,6	97,5	102,3
45 - Loiret	90,5	87,7	91,6

Source : Insee, RP 1990 et 2009

* **Ratio de dépendance économique** : rapport entre le nombre d'inactifs potentiels (moins de 20 ans et 60 ans et plus) et le nombre d'actifs potentiels (20-59 ans)



Source : Insee RP 2009 Exploitation complémentaire

La **population active** occupée (ou population active ayant un emploi) comprend, au sens du **recensement de la population**, les personnes qui déclarent être dans l'une des situations suivantes :

- exercer une profession (salariée ou non), même à **temps partiel** ;
- aider une personne dans son travail (même sans rémunération) ;
- être **apprenti**, stagiaire rémunéré ;
- être chômeur tout en exerçant une activité réduite ;
- être étudiant ou retraité mais occupant un emploi.