

CONDITIONS DE VIE - Fiche 23 : Services médicaux et sociaux

Indicateurs

Densité médicale
Age des médecins généralistes libéraux
Distance temps aux pôles de santé de proximité

Une démographie médicale défavorable

- Le **Centre** est la région de France la plus mal lotie en terme de **démographie médicale**. Elle se classait 19^e en 1990, 21^e en 2000 et se trouve désormais au **dernier rang**.
- Moins défavorisé que les autres départements de la région, Indre-et-Loire excepté, le **Loir-et-Cher** se positionne au **66^e rang**. Il ne perd que 2 rangs en 10 ans mais le nombre de professionnels pour 100 000 habitants se réduit (94 médecins pour 100 000 habitants, en incluant les généralistes ayant une orientation spécifique, 102 dix ans plus tôt).
- 93 % de la population résident à moins de 10 minutes en voiture d'un « pôle de santé de proximité » (commune regroupant au moins un médecin généraliste, un infirmier et une pharmacie).
- Le **maillage** du territoire départemental paraît encore satisfaisant **pour la médecine de proximité** mais de **nombreux départs de professionnels** sont prévisibles.
- **56 % des médecins généralistes libéraux** du Loir-et-Cher **ont 55 ans ou plus** (source Observatoire de l'économie et des territoires). En 2010, leur proportion était supérieure de 7 points à celle de la région et de 10 points à celle de la métropole.
- Le département, comme la région, souffre également d'un déficit en spécialistes, dentistes et dans une moindre mesure en infirmiers.
- **On peut déplorer le faible nombre de praticiens dans de nombreuses spécialités** (pédopsychiatrie, ophtalmologie, gynécologie par ex)

Une demande de soins et d'accompagnement qui devrait croître

- 11,5 % de la **population** du Loir-et-Cher a **75 ans ou plus** en 2009, soit près de 38 000 personnes (**hausse attendue à l'horizon 2020 de 7 à 12 %**)
- Le nombre de personnes âgées de **85 ans ou plus devrait augmenter de 45 à 56 %** au cours de cette même période.
- 13 700 personnes âgées de 75 ans ou plus vivent seules (3 000 hommes et 10 700 femmes) selon l'Insee - RP 2009. La population âgée présente des risques d'isolement, de fragilité psychique, de difficultés d'accès aux soins...
- De nombreux professionnels du champ social et de la santé constatent la présence d'un nombre croissant de personnes en souffrance psychique et soulignent le peu de possibilités de prise en charge médicale ou d'accompagnement dans le quotidien (ex. logement), pas d'éléments statistiques.

Un taux d'équipement en structures d'accueil pour personnes handicapées et personnes âgées plutôt satisfaisant

- Globalement, le **Loir-et-Cher apparaît plutôt bien doté en places d'accueil pour personnes handicapées et pour personnes âgées**, comparé aux départements limitrophes

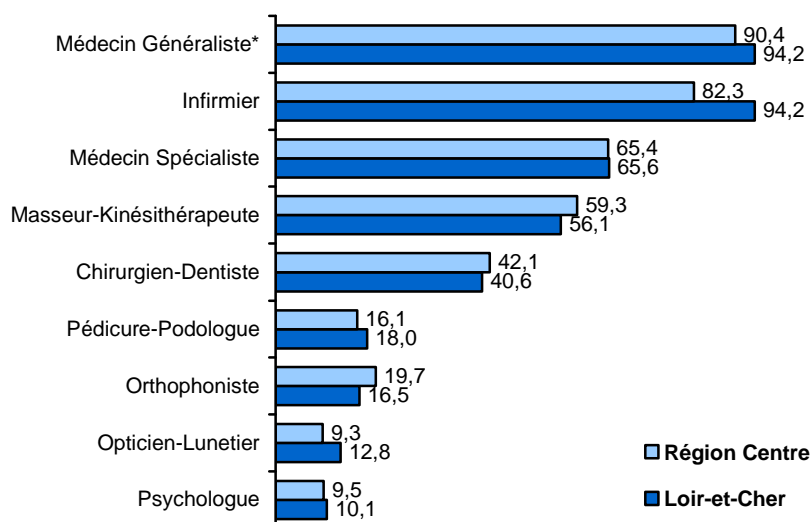
ou au niveau national. Il est toutefois moins bien positionné que la majorité des départements comparables.

- Sa **capacité en établissement et services pour enfants et jeunes handicapés** s'est **étoffée** en 10 ans (10,5 places pour 1 000 jeunes, contre 8,5 en 2000). Le Loir-et-Cher a rattrapé un léger retard sur la moyenne régionale et se place désormais au **42^e rang** national.
- On enregistre également un **taux d'équipement en places d'hébergement pour adultes handicapés supérieur aux taux régional et national** (326 places pour 100 000 adultes contre respectivement 304 et 263), le département occupant le **35^e rang**.
- De nombreuses places se sont ouvertes au sein des établissements de travail protégé : **près de 200 places supplémentaires créées en 10 ans en ESAT** (établissements et services d'aide par le travail, ex CAT). Le taux d'équipement pour 100 000 adultes reste néanmoins inférieur à la plupart des départements comparables ou limitrophes (**61^e rang** de métropole).
- Avec **135 places pour 1 000 personnes âgées de 75 ans ou plus**, le Loir-et-Cher arrive en tête des départements de la région et se classe au **35^e rang** national. L'évolution des maisons de retraite en EHPAD (établissements d'hébergement pour personnes âgées dépendantes) a permis d'augmenter sensiblement la capacité d'accueil en **lits médicalisés** : on en recense 115,2 pour 1 000 personnes de 75 ans et plus contre 73,1 en 2000. Ce **taux est de 13 points supérieur à la moyenne nationale**.
- Porté de 14 à 18 places pour 1 000 personnes de 75 ans ou plus en 10 ans, le taux d'équipement en **places de SSIAD (services de soins infirmiers à domicile)** est inférieur à celui enregistré dans la majorité des autres territoires de référence (**69^e rang**). Notons que ces services sont répartis sur l'ensemble du Loir-et-Cher et que certaines places sont destinées aux personnes en situation de handicap.

Des emplois peu nombreux dans la fonction « santé et action sociale »

- Les **emplois relevant de la fonction "santé et action sociale"** représentent **8 % de l'emploi total (77^{ème} rang** métropolitain) ce qui peut paraître peu élevé compte tenu de la structure démographique du département (8,6 % en France métropolitaine).

Densité des professionnels de santé exerçant en libéral par profession (nombre de professionnels pour 100 000 habitants au 01/01/2011)

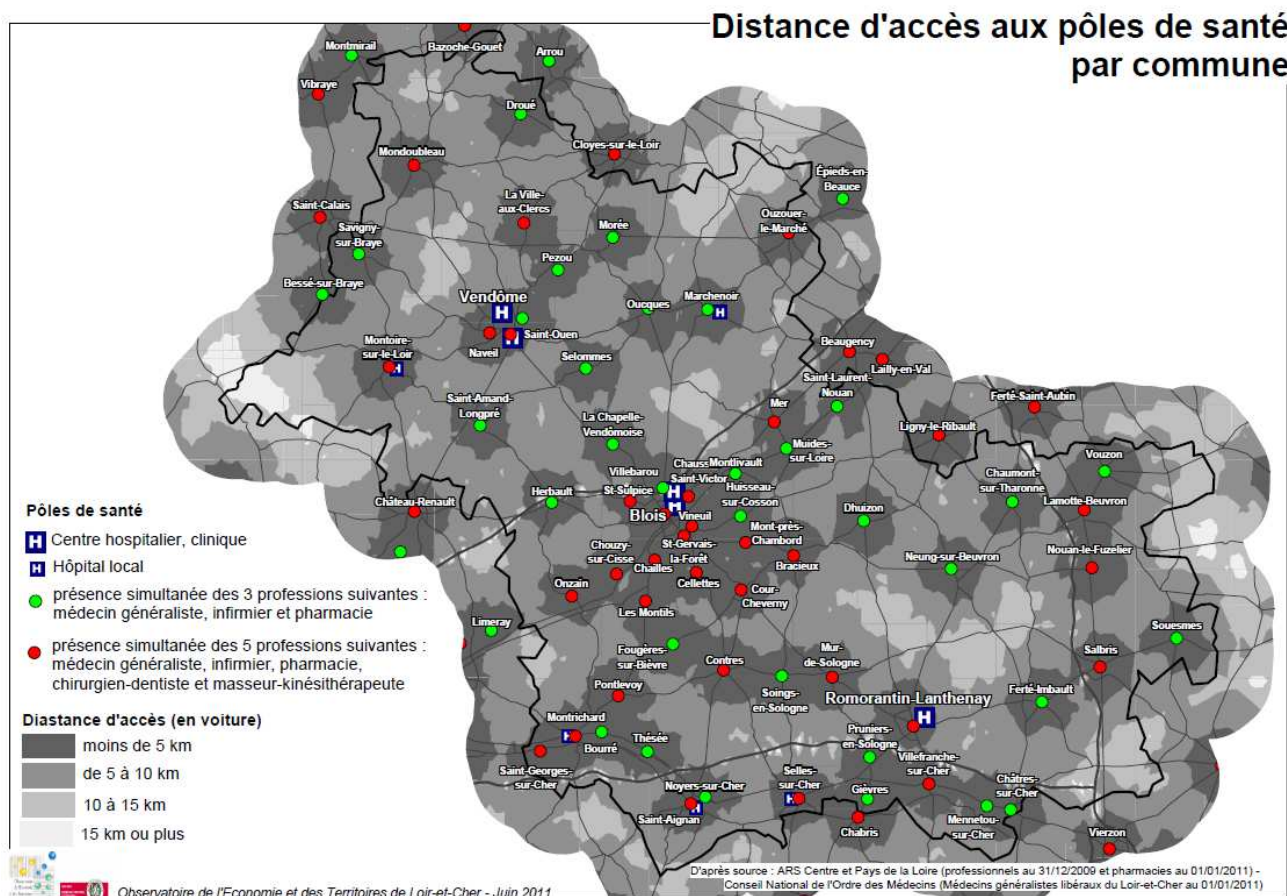


Sources : ADELI, données redressées DREES

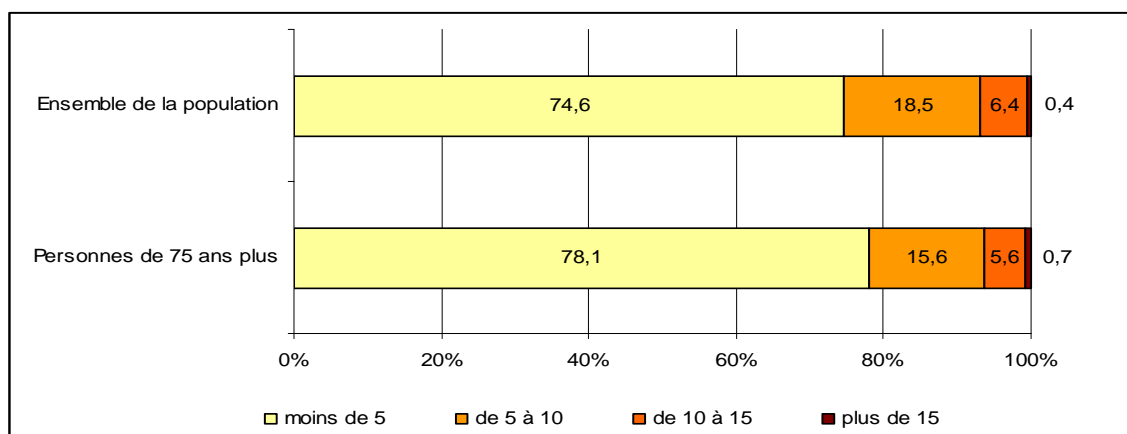
* Le fichier ADELI ne permet pas de distinguer, parmi les généralistes, ceux qui ont une pratique orientée. Ainsi, sont comptabilisés comme généralistes les angiologues, les échographes, les allergologues, les médecins orientés en diabétologie et nutrition, etc. Ce fichier présente cependant l'avantage de permettre des comparaisons du Loir-et-Cher avec d'autres territoires.

Pour le Loir-et-Cher, le **fichier ADELI** recense **309 généralistes au 01/01/2011**. L'**Observatoire** comptabilisait **263** professionnels exerçant comme généralistes libéraux à **cette date (257 en septembre 2012)** sur la base

des données du Conseil national de l'Ordre des médecins et d'enquêtes ponctuelles. Les cartes et graphiques suivants sont basés sur le fichier Observatoire.



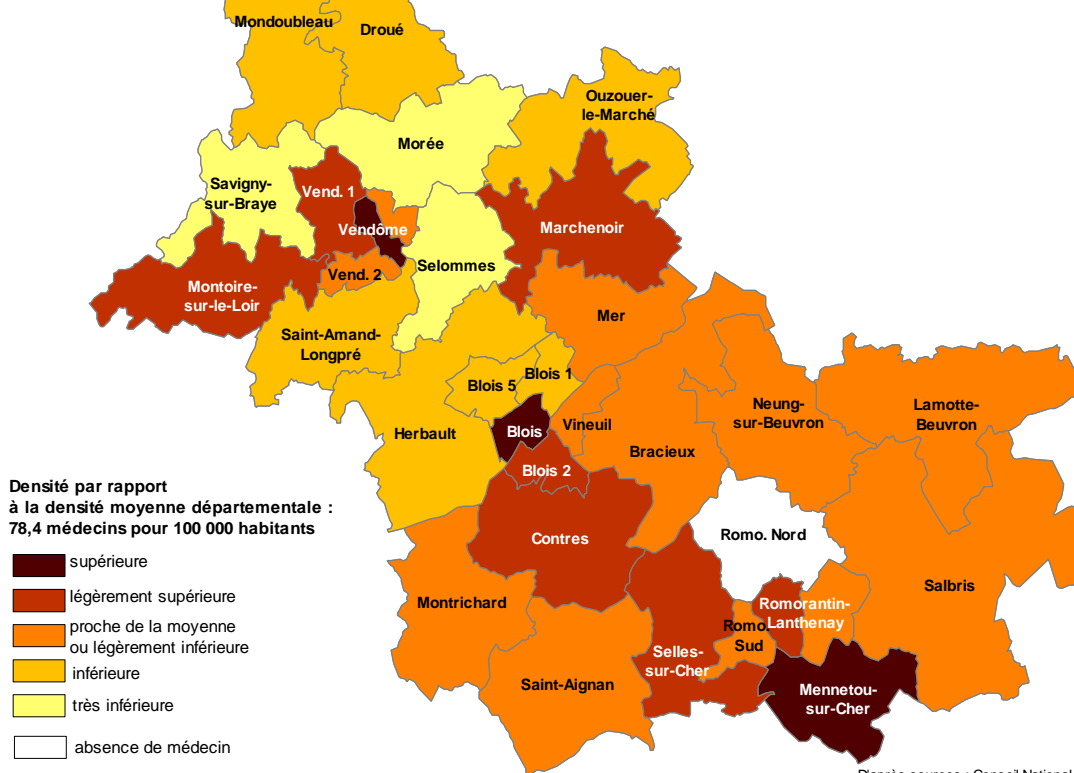
Répartition de la population selon le temps d'accès en voiture aux pôles de santé de proximité



Observatoire de l'Economie et des territoires, d'après les données de l'ARS, du Conseil national de l'ordre des médecins

Densité médicale par canton

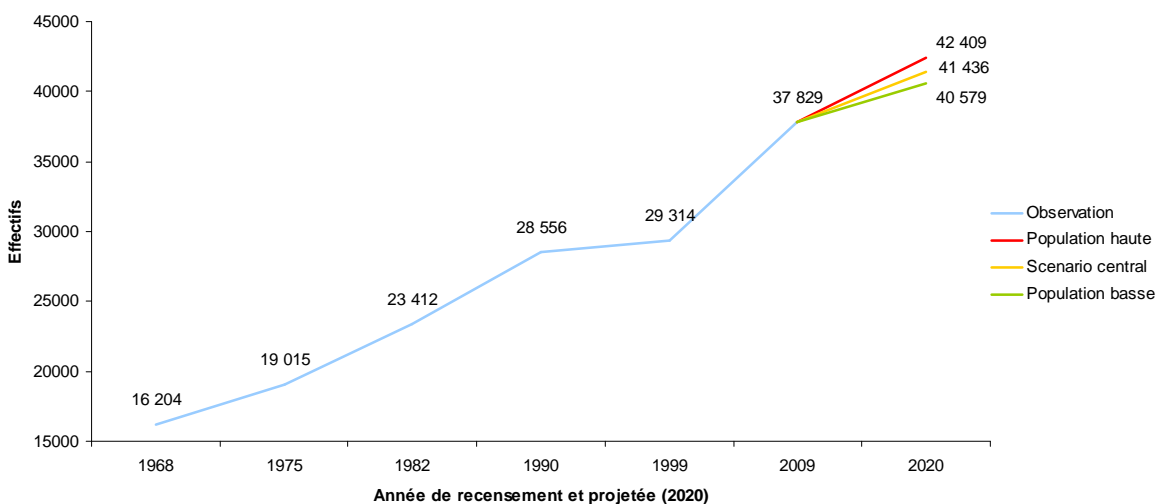
Nombre de médecins généralistes libéraux pour 100 000 habitants



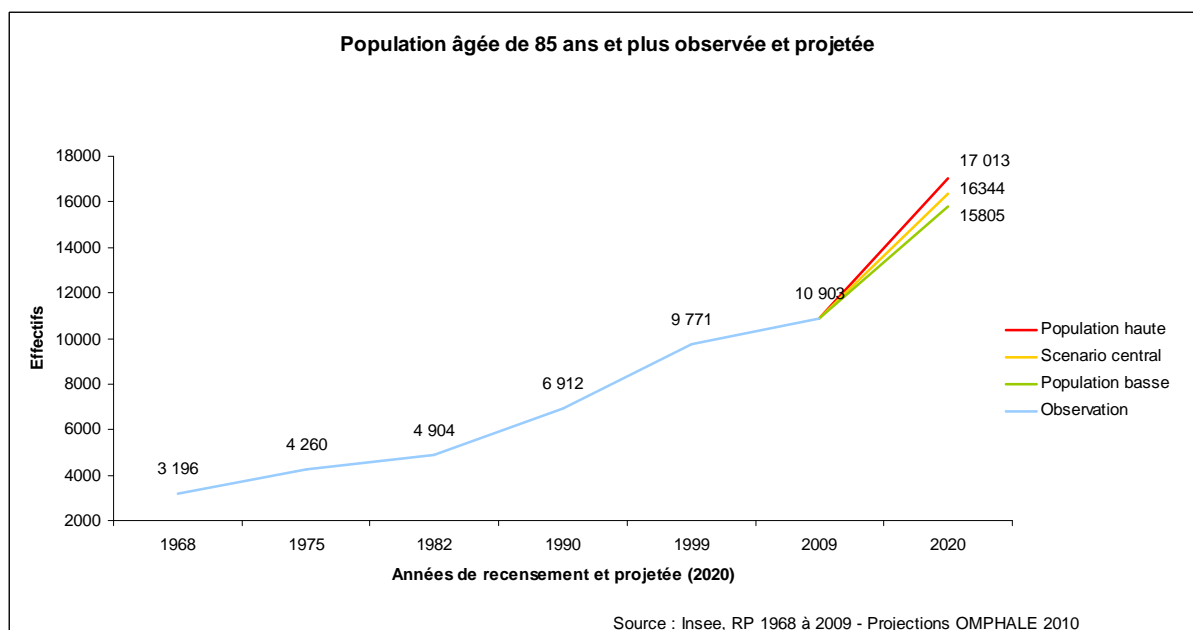
D'après sources : Conseil National de l'Ordre des Médecins et Observatoire de l'économie et des territoires (septembre 2012) - INSEE (RP 2009)

Observatoire de l'Economie et des Territoires de Loir-et-Cher - Septembre 2012

Population âgée de 75 ans et plus observée et projetée



Source : Insee, RP 1968 à 2009 - Projections OMPHALE 2010

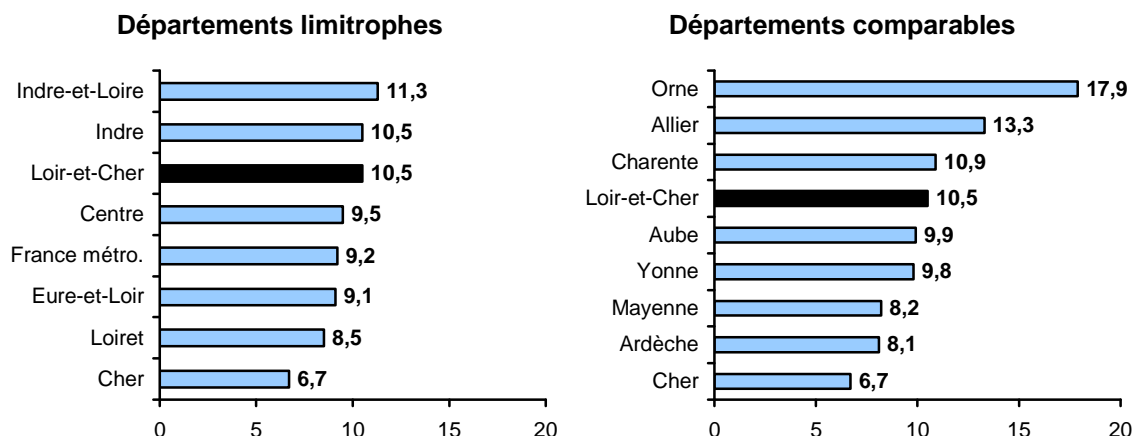


Taux d'équipement en structures et établissements pour personnes handicapées et personnes âgées au 01.01.2011

	Loir-et-Cher	Centre	France métro.
Taux d'équipement en structures d'hébergement pour adultes handicapés pour 1 000 adultes de 20 à 59 ans	5,0 ‰	4,7 ‰	3,9 ‰
Taux d'équipement global en établissement pour enfants handicapés (hors SESSAD) pour 1 000 jeunes de moins de 20 ans	7,3 ‰	7,0 ‰	6,6 ‰
Taux d'équipement en structures d'hébergement complet (pour 1 000 personnes de 75 ans et plus) au 01.01.2011 (maisons de retraite, logements-foyers, hébergement temporaire, USLD)	135,9 ‰	129,2 ‰	127,7 ‰
Taux d'équipement en lits médicalisés (pour 1 000 personnes de 75 ans et plus) au 01.01.2011 (EHPAD, USLD)	115,3 ‰	109,1 ‰	102,6 ‰

Sources : Insee (RP 2008), STATISS (ARS, DREES, FINESS)

Etablissements et services pour enfants et jeunes handicapés, au 01/01/2011
Taux d'équipement global en lits-places
(pour 1 000 jeunes de moins de 20 ans)

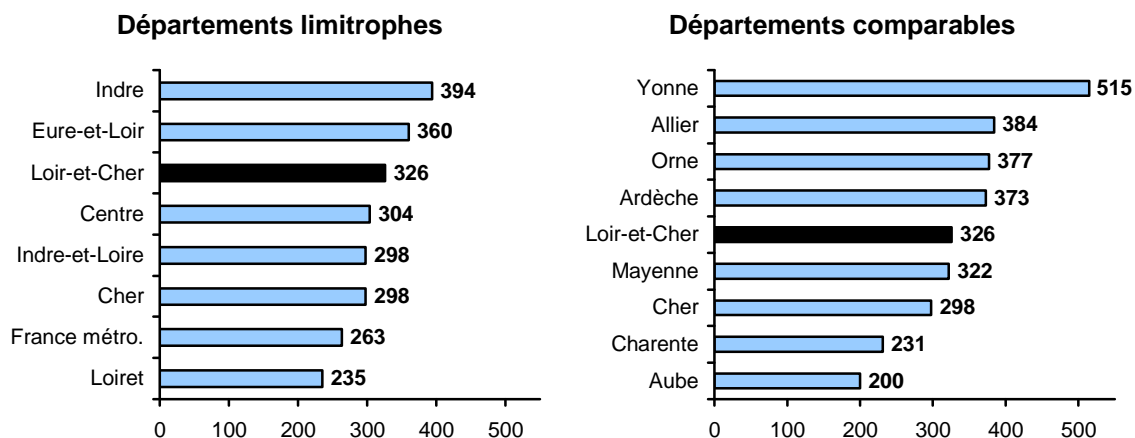


Champ : ensemble de la population résidant en France âgée de moins de 20 ans

Sources : Drees, stats 2011 et Insee, estimation de population au 01/01/2010

Les établissements pour l'enfance et la jeunesse handicapée recouvrent les établissements d'éducation spéciale pour les déficients mentaux, pour les polyhandicapés, pour les troubles du comportement, pour les handicapés moteurs et pour les déficients sensoriels, ainsi que les services d'éducation spéciale et de soins à domicile.

Etablissements et services pour adultes handicapés, au 01/01/2011
Taux d'équipement en établissements d'hébergement
(en nb de places pour 100 000 adultes de 20 à 59 ans)

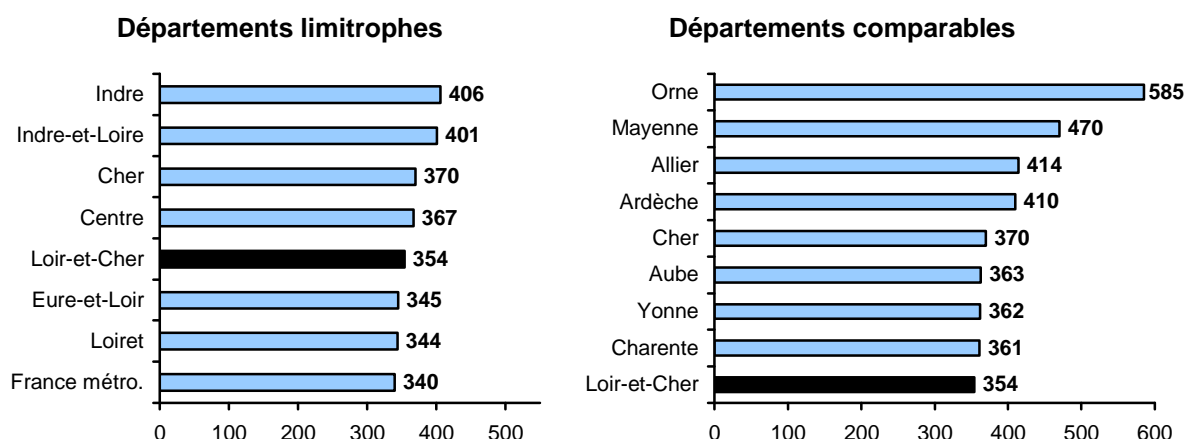


Champ : ensemble de la population résidant en France âgée de 20 à 59 ans

Sources : DREES, enquête établissements et services, FINESS ; DGEFP

Les établissements d'hébergement pour adultes handicapés comprennent les foyers d'hébergement, les foyers de vie, les maisons d'accueil spécialisées, ainsi que les foyers d'accueil médicalisés.

Taux d'équipement en établissements et services d'aide par le travail
(en nb de places pour 100 000 adultes de 20 à 59 ans)

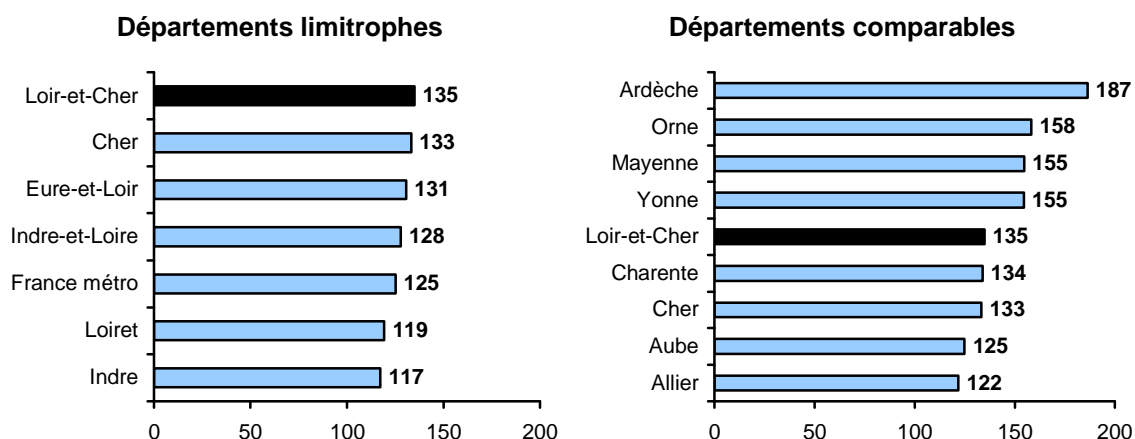


Champ : ensemble de la population résidant en France âgée de 20 à 59 ans

Sources : DREES, enquête établissements et services, FINESS ; DGEFP

Les établissements de travail protégés regroupent les établissements et services d'aide par le travail, ateliers protégés et établissements de réinsertion professionnelle.

Taux d'équipement en places d'hébergement pour personnes âgées au 01/01/2011
(en nb de places pour 1 000 personnes de 75 ans et plus)



Champ : ensemble de la population résidant en France âgée de 75 ans et plus

Sources : Drees/ARS/DRJSCS, Statiss 2011 pour les places d'hébergement et Insee, estimations de population au 1/1/2010

Hébergements pour personnes âgées :

Les **maisons de retraite**, lieux d'hébergement collectif, assurent une prise en charge globale de la personne âgée, incluant l'hébergement en chambre (ou en logement), les repas et divers services spécifiques.

Les **unités de soins de longue durée (USLD)** constituent les structures les plus médicalisées, destinées à l'accueil des personnes les plus dépendantes.

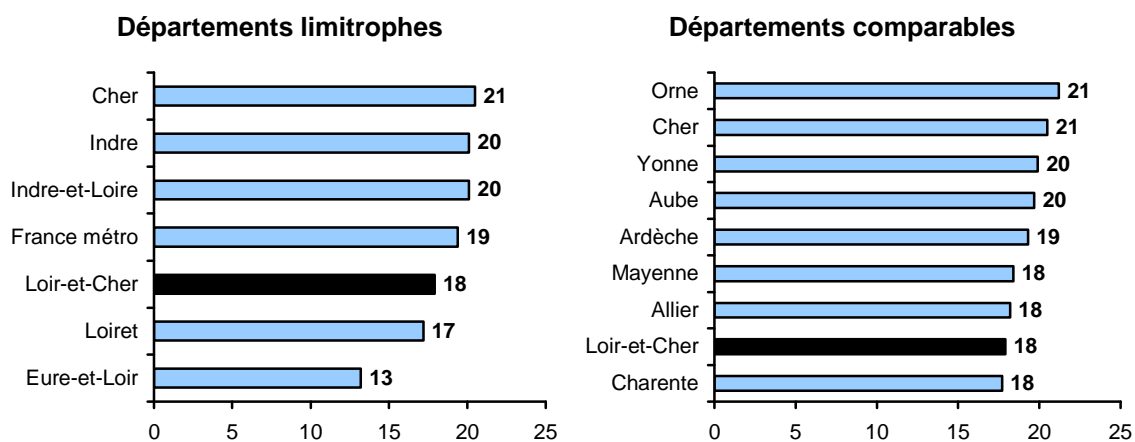
Plus marginalement, des **résidences d'hébergement temporaire** permettant à la personne âgée de faire face à des difficultés passagères telles que l'absence momentanée de la famille, l'isolement, la convalescence, ou encore l'inadaptation du logement en hiver.

Les **logements-foyers** sont des groupes de logements autonomes (parfois aussi des chambres) assortis d'équipements ou de services collectifs dont l'usage est facultatif.

Les établissements d'hébergement pour personnes âgées dépendantes (**EHPAD**), existent depuis 2001. Progressivement, les établissements accueillant des personnes âgées dépendantes signent des conventions tripartites avec leur conseil général et l'assurance maladie, devenant ainsi des EHPAD, et s'engagent sur les conditions de fonctionnement de l'établissement sur le plan financier de même que sur la qualité de la prise en charge des personnes et des soins qui leur sont prodigués. Les EHPAD sont le plus souvent des maisons

de retraite, parfois des logements-foyers mais peuvent aussi être issus d'établissements sanitaires ; il s'agit alors de redéfinition de places d'unités de soins de longue durée en longs séjours médico-sociaux

Taux d'équipement en places de services de soins infirmiers à domicile (pour 1 000 personnes de 75 ans et plus)



Champ : ensemble de la population résidant en France âgée de 75 ans et plus

Sources : Drees, Statiss 2011 et Insee, estimation de population au 01/01/20100

Les services de soins à domicile pour personnes âgées regroupent les **services de soins infirmiers à domicile (SSIAD)** et les services polyvalents d'aide et de soins à domicile (SPASAD). Fin 2008, les SSIAD représentaient 98 % du total des établissements et 96 % de la capacité des services de soins à domicile.

Les SSIAD dispensent, sur prescription médicale, des prestations de soins infirmiers (soins techniques ou soins de base et relationnels) auprès de personnes malades ou dépendantes âgées de 60 ans ou plus, mais aussi d'adultes de moins de 60 ans qui présentent un handicap ou sont atteints de certaines pathologies chroniques. Ces services interviennent à domicile ou dans les établissements pour personnes âgées ou pour personnes handicapées non médicalisés.

Les places correspondent aux places installées au 1er janvier, pour personnes âgées.

