

Assemblée Générale Ordinaire

**Rapport du Conseil d'administration
sur la situation morale et financière
de l'association**

Exercice 2021

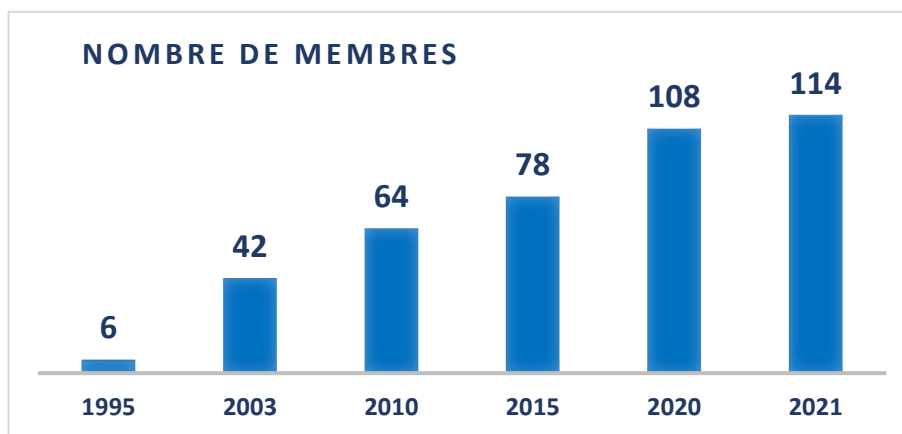
Projet



OBSERVATOIRE
DE L'ÉCONOMIE
ET DES TERRITOIRES

UNE ASSOCIATION EN MOUVEMENT

114 MEMBRES, 8 NOUVEAUX ADHERENTS EN 2021



Les rangs des membres de l'Observatoire de l'économie et des territoires s'étoffent au fil du temps.

Au cours de l'année 2021, l'Association a accueilli **8 nouveaux membres** (en gras et couleur dans la liste ci-après), dont

4 parmi le collège des **membres actifs** :

- Communauté de communes Val d'Amboise
- Agence d'Attractivité de Loir-et-Cher
- Agence d'Attractivité de l'Indre
- Agence départementale d'aide aux collectivités locales d'Indre et Loire (ADAC 37)

et **4** dans celui des **membres adhérents**.

- Mairie de Vineuil
- Syndicat des Rivières Colline du Perche
- Syndicat mixte du Bassin de la Cisse
- Groupement De Prévention Agréée (GPA) 45

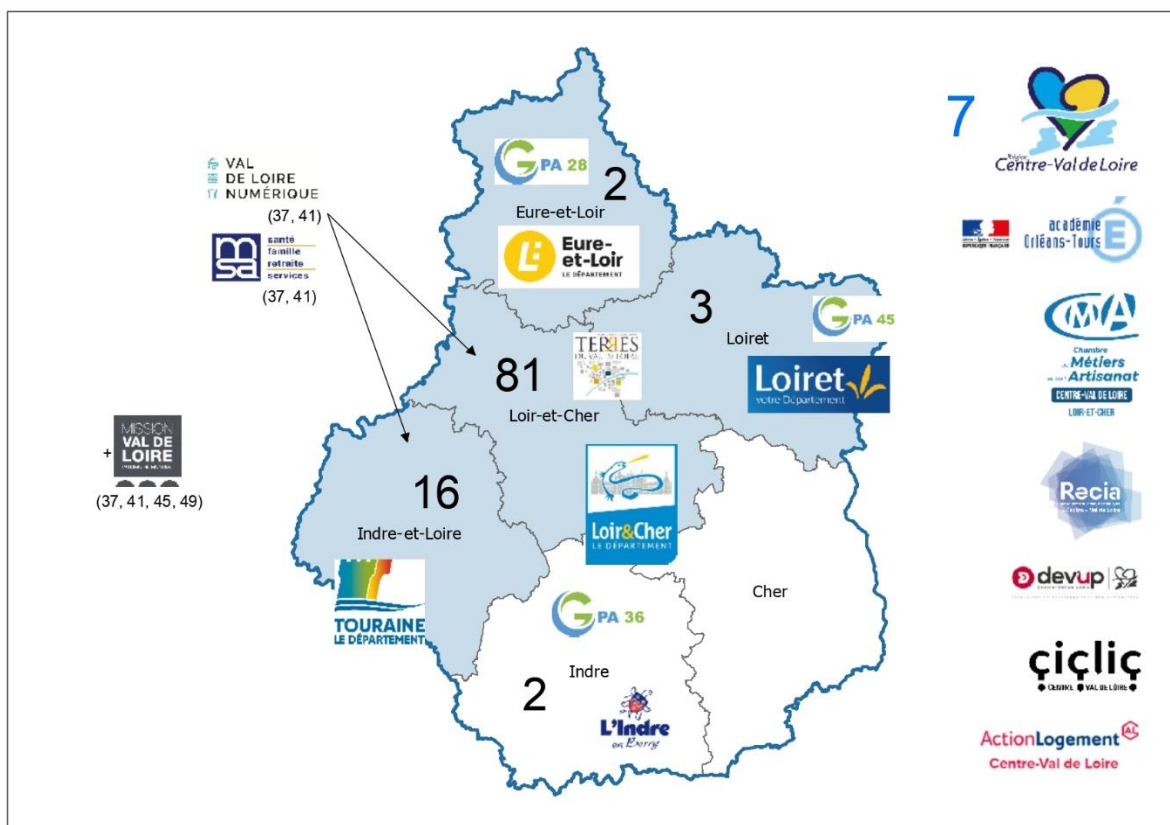
La moitié des nouveaux membres sont implantés hors du Loir-et-Cher (Indre, Indre-et-Loire et Loiret).

En parallèle, 1 membre a souhaité se retirer : le BGE Loir-et-Cher et Eure-et-Loir (membre actif).

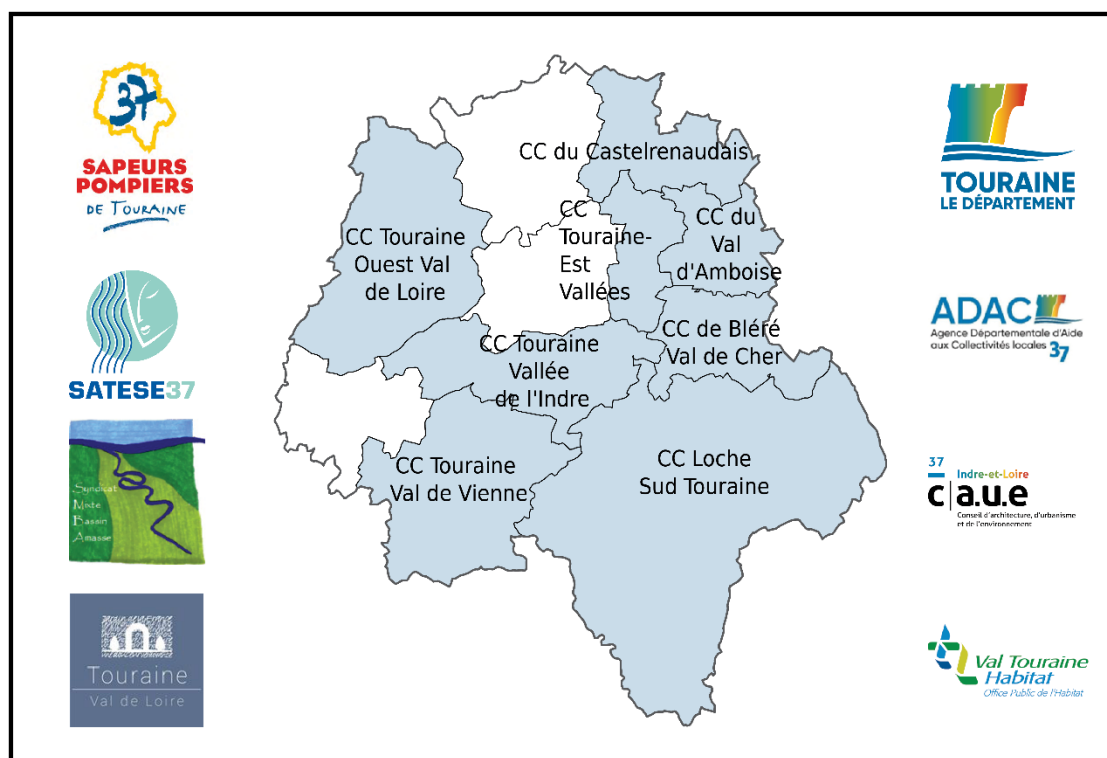
Par ailleurs, en janvier 2021, la Chambre de Métiers et d'Artisanat de Loir-et-Cher a fusionné avec les 5 autres de la région en un seul établissement public régional, la Chambre de Métiers et de l'Artisanat Régionale du Centre-Val de Loire (CMAR-CVL). Les CMA départementales sont devenues des antennes de la nouvelle structure, et donc de fait la Chambre de Métiers et de l'Artisanat de Loir-et-Cher disparaît des membres de l'Observatoire.

Au 31 décembre 2021, l'Observatoire comptait **114 membres** :

Répartition géographique des membres de l'Observatoire



Zoom sur les adhérents d'Indre-et-Loire



Liste des membres

- **Collège des membres permanents (10)**
 - Conseil départemental de Loir-et-Cher
 - Conseil départemental du Loiret
 - Conseil départemental d'Eure-et-Loir
 - Conseil départemental d'Indre-et-Loire
 - Conseil régional Centre-Val de Loire
 - Etat
 - Chambre de Commerce et d'Industrie de Loir-et-Cher (CCI)
 - Chambre Régionale de Métiers et de l'Artisanat du Centre-Val de Loire (CRMA) se substituant à la Chambre de Métiers et de l'Artisanat de Loir-et-Cher
 - Chambre d'agriculture
 - Association des maires de Loir-et-Cher

- **Collège des membres actifs (57)**
 - **Communautés de communes ou d'agglomération (19)**
 - Communauté d'agglomération de Blois (Agglopolys)
 - Communauté de communes Beauce Val de Loire
 - Communauté de communes des Collines du Perche
 - Communauté de communes du Grand Chambord
 - Communauté de communes du Perche et Haut Vendômois
 - Communauté de communes du Romorantinais et du Monestois
 - Communauté de communes de la Sologne des Etangs
 - Communauté de communes de la Sologne des Rivières
 - Communauté de communes des Terres du Val de Loire
 - Communauté d'agglomération Territoires vendômois
 - Communauté de communes Val de Cher Controis
 - Communauté de communes Bléré-Val de Cher
 - Communauté de communes du Castelrenaudais
 - Communauté de communes Loches Sud Touraine
 - Communauté de communes Touraine-Est-Vallées
 - Communauté de communes Touraine Ouest Val de Loire
 - Communauté de communes Touraine Val de Vienne
 - Communauté de communes Touraine Vallée de l'Indre
 - **Communauté de communes Val d'Amboise**

 - **Syndicats mixtes de Pays (4)**
 - Syndicat Mixte du Pays des Châteaux
 - Syndicat Mixte du Pays de la Vallée du Cher et du Romorantinais
 - Syndicat Mixte du Pays Vendômois
 - Syndicat Mixte du Pays de Grande Sologne

 - **Autres membres actifs (34)**
 - Académie Orléans-Tours
 - Action Logement Centre-Val de Loire
 - **Agence d'Attractivité de Loir-et-Cher**
 - **Agence d'Attractivité de l'Indre**
 - **Agence départementale d'aide aux collectivités locales d'Indre et Loire (ADAC 37)**
 - Agence de Développement Touristique Val de Loire - Loir-et-Cher (ADT)
 - Agence départementale du Tourisme de Touraine

- Agence régionale du Centre-Val de Loire pour le livre, l'image et la culture numérique (Ciclic)
 - Agence Technique Départementale (ATD)
 - Agence Arthur Lloyd
 - ASDEC - Association des Services Diocésains de l'Enseignement Catholique
 - Association diocésaine de Blois
 - Caisse Régionale de Crédit Agricole Mutuel Val de France
 - CAUE
 - CAUE 37
 - CDPNE
 - Centre Européen de Promotion de l'Histoire (CEPH)
 - DevUp
 - Direction départementale des services de l'éducation nationale de Loir-et-Cher
 - Fédération pour la pêche et la protection du milieu aquatique
 - Gip Récia
 - Groupama Loir-et-Cher
 - Mission Locale du Blaisois
 - Mission Val de Loire
 - Mutualité Sociale Agricole Berry Touraine
 - Pôle emploi Vallée de la Loire (centre)
 - SATESE 37 - Syndicat d'assistance technique pour l'épuration et le suivi des eaux d'Indre-et-Loire
 - Service départemental d'incendie et de secours de Loir-et-Cher (SDIS 41)
 - Service départemental d'incendie et de secours d'Indre-et-Loire (SDIS 37)
 - Syndicat intercommunal de distribution d'électricité de Loir-et-Cher (SIDELC)
 - Syndicat mixte ouvert Val de Loire Numérique (SMO)
 - Terre de Loire Habitat
 - Val Touraine Habitat
 - Ville de Blois
- **Collège des membres adhérents (47)**
 - **Communes (15)**
 - Mairie de Baillou
 - Mairie de la Chapelle-Vicomtesse
 - Mairie de Couëtron-au-Perche (Souday)
 - Mairie de Droué
 - Mairie de Lassay-sur-Croisne
 - Mairie de Mer
 - Mairie de Meusnes
 - Mairie de Millançay
 - Mairie de Nouan-le-Fuzelier
 - Mairie de Oucques-la-Nouvelle
 - Mairie de Salbris
 - Mairie de Savigny-sur-Braye
 - Mairie de Sougé
 - **Mairie de Vineuil**
 - Mairie de Vouzon
 - **Syndicats d'AEP et d'Assainissement (10)**
 - Syndicat intercommunal d'adduction en eau potable Aqua-Perche
 - Syndicat intercommunal d'adduction en eau potable et d'assainissement des communes de Billy et Gy-en-Sologne
 - Syndicat intercommunal d'adduction en eau potable des communes de Gièvres et Pruniers-en-Sologne

- Syndicat intercommunal d'assainissement collectif de l'Agglomération de Montrichard (SIAMM)
 - Syndicat intercommunal d'adduction en eau potable de Morée, Saint-Jean Froidmentel
 - Syndicat intercommunal d'adduction en eau potable de la région d'Oucques
 - Syndicat mixte d'adduction en eau potable de Saint-Claude-de-Diray
 - Syndicat intercommunal Val d'Eau
 - Syndicat mixte d'adduction d'eau potable du Val de Cisse
 - Syndicat intercommunal d'adduction en eau potable de la Vigne aux champs
- **Syndicats de rivières (5)**
 - Syndicat Intercommunal d'Aménagement des bassins de la Sauldre
 - Syndicat d'entretien du Bassin du Beuvron
 - **Syndicat des Rivières Colline du Perche**
 - **Syndicat mixte du Bassin de la Cisse**
 - Syndicat mixte du bassin de l'Amasse
- **Autres membres (17)**
 - ADIL
 - Caisse d'Epargne de Loir-et-Cher
 - Caisse des écoles de Blois
 - Confédération générale des petites et moyennes entreprises (CGPME)
 - CIAS du Blaisois
 - Comité Départemental de la Randonnée Pédestre de Loir-et-Cher
 - Conservatoire des sites
 - ENEDIS Loir-et-Cher
 - Fédération des Artisans et entrepreneurs du Bâtiment
 - Groupement De Prévention Agréée (GPA) 41
 - Groupement De Prévention Agréée (GPA) 36
 - Groupement De Prévention Agréée (GPA) 28
 - **Groupement De Prévention Agréée (GPA) 45**
 - Initiative Loir-et-Cher
 - Maison de l'emploi du Blaisois
 - Maison des Provinces (centre social quartier Provinces)
 - Medef de Loir-et-Cher.



LA GOUVERNANCE DE L'OBSERVATOIRE

Le **Comité de programmation** de l'Observatoire, qui réunit l'ensemble de ses membres, s'est tenu le 20 janvier afin **d'examiner les suggestions d'études ou de travaux** émises par différents membres ou par l'Observatoire lui-même, puis de soumettre au Conseil d'administration un **projet de programme de travail**.

21 administrateurs composent le **Conseil d'administration**, sur les 22 prévus au maximum par les statuts. Celui-ci **s'est réuni 3 fois** : 20 janvier (adoption du programme de travail), 7 avril (arrêté des comptes) et 19 octobre (adoption du budget prévisionnel).

L'Assemblée générale de l'Observatoire s'est réunie en session ordinaire le 11 juin pour entériner l'activité et les comptes de l'exercice 2020.

Au cours de l'année 2021, la Gouvernance de l'Observatoire a été profondément remaniée.

A la suite de leur renouvellement, les conseils départementaux membres de l'association et le Conseil régional Centre Val de Loire ont désigné leur(s) représentant(s) au Conseil d'Administration de l'Observatoire :

- Pour le Conseil départemental d'Eure-et-Loir
 - Madame Anne BRACCO
- Pour le Conseil départemental d'Indre-et-Loire
 - Madame Sylvie GINER (déjà Administrateur)
- Pour le Conseil départemental de Loir-et-Cher
 - Madame Geneviève BARABAN (déjà Administrateur)
 - Madame Florence DOUCET
 - Monsieur Pascal HUGUET
 - Monsieur Jacques PAOLETTI
 - Madame Virginie VERNERET
 - Monsieur Benjamin VETELE
- Pour le Conseil départemental du Loiret
 - Monsieur Jacques MESAS
- Pour le Conseil régional Centre Val de Loire
 - Monsieur Charles FOURNIER

Parmi les nouveaux administrateurs figurent également les représentants des membres actifs qui ont été élus lors de l'Assemblée générale du 11 juin :

- Madame Agnès THIBault pour le Syndicat mixte du Pays de Grande Sologne, représentant les syndicats mixtes de pays,
- Monsieur Gilles CLEMENT pour la Communauté de communes du Grand Chambord, représentant les communautés de communes et d'agglomération,
- Monsieur Bernard ELIAUME pour le SATESE 37, représentant les autres membres actifs,
- Monsieur Denis LEBERT pour Terres de Loire Habitat, représentant les autres membres actifs (déjà Administrateur).

Par ailleurs, l'Association des maires de Loir-et-Cher a désigné Catherine LHERITIER, sa Présidente pour siéger au Conseil d'administration (déjà Administrateur).

Les élections consulaires ont également entraîné des mouvements :

- Madame Marie-Noëlle AMIOT, Présidente de la Chambre de commerce et d'industrie de Loir-et-Cher, représente cette dernière,
- Madame Aline MERIAU, Présidente de la Chambre de métiers et de l'Artisanat régionale Centre Val de Loire représente cette dernière.

A signaler également, au **début de l'exercice 2022** (le 25 février), la tenue d'une **Assemblée générale extraordinaire** afin de modifier les statuts de l'Association, notamment pour formaliser la substitution de la CMAR-CVL à la CMA41 suite à la fusion intervenue, préciser la durée des mandats de certains administrateurs et les modalités de leur renouvellement, introduire la possibilité de tenir les réunions statutaires en mode présentiel et/ou distanciel...



LES ADHESIONS ET REPRESENTATIONS DE L'OBSERVATOIRE

L'Observatoire de l'économie et des territoires est membre adhérent de plusieurs structures :

- l'**ADT41** (Agence de Développement Touristique Val de Loire - Loir-et-Cher [*l'Observatoire est membre du 2^{ème} collège et siège au Conseil d'administration - Alain Quillout*],
- l'**Agence d'attractivité de Loir-et-Cher** [*l'Observatoire est membre du 3^{ème} collège*].
- le **CAUE de Loir-et-Cher** (Conseil d'Architecture, d'Urbanisme et de l'Environnement). [*L'Observatoire siège à l'Assemblée générale*],
- le **CDPNE** (Comité Départemental de la Protection de la Nature et de l'Environnement),
- le **GIP RECIA** (Groupement d'intérêt publique Ressources Numériques publiques en Centre-Val de Loire) [*l'Observatoire est membre du 3^{ème} collège*].

Il siège également au sein de diverses instances :

- le Comité responsable du **Plan habitat pour tous** en Loir-et-Cher (PDALHPD – Plan départemental d'action pour le logement et l'hébergement des personnes défavorisées), [*en qualité de personne qualifiée - Nathalie CARL*],
- la **Commission départementale d'aménagement commercial** (CDAC) [*collège "développement durable et aménagement du territoire" - Alain Quillout*],
- le Conseil d'administration de **Terres de Loire Habitat** [*Alain Quillout*],
- le **Conseil départemental de l'Education nationale** (CDEN) [*parmi les personnes qualifiées : Alain Quillout*],
- le Conseil d'administration du **CAUE 41** [*Jean-Luc Broutin*].



88 CONVENTIONS DE PARTENARIAT, 13 CONCLUES EN 2021

Au fil des années, l'Observatoire a développé un important maillage de partenaires, avec lesquels il a conclu de nombreuses conventions, dont beaucoup sont renouvelées annuellement par tacite reconduction. D'autres sont liées à des travaux ponctuels qui peuvent s'étaler sur plusieurs exercices. **88 conventions et avenants étaient ainsi en vigueur fin 2021** avec ses membres ou partenaires.

13 conventions et 4 avenants ont été conclus en 2021 :

- Convention de subventionnement de fonctionnement et d'investissement avec le **Conseil départemental de Loir-et-Cher**, signée le 4 janvier 2021.
- Convention avec le **Conseil régional Centre-Val de Loire** pour la poursuite des travaux de l'Association sur la sectorisation, le suivi et la projection des effectifs scolaires, signée le 8 février 2021.
- Convention tripartite avec le Réseau Régional d'Éducation à l'Environnement et le **Département de Loir-et-Cher** pour le partage et la diffusion de données, signée le 10 février 2021.
- Convention de partenariat avec l'**ADAC 37** [Agence Départementale d'Aide aux Collectivités locales], signée le 7 avril 2021.
- Convention de partenariat avec le **syndicat des Rivières des Collines du Perche**, signée le 23 avril 2021.
- Convention de partenariat et d'adhésion avec la **Communauté de communes Val d'Amboise**, signée le 4 juin 2021.
- Avenant 2 à la convention de partenariat avec la **Chambre de métiers et de l'Artisanat du Centre-Val de Loire** pour la géolocalisation des activités artisanales en Centre-Val de Loire, Application WebSIG et Atlas, signé le 2 juillet 2021.
- Convention de partenariat avec l'**Agence d'attractivité de l'Indre**, signée le 26 août 2021.
- Convention avec **la Ville de Blois** pour la sectorisation, le suivi et la projection des effectifs scolaires, signée le 16 septembre 2021.
- Convention de partenariat avec la **Direction Départementale des Territoires de Loir-et-Cher et la Chambre de Commerce et d'Industrie de Loir-et-Cher** pour la mise en place d'un outil d'observation du commerce, de l'artisanat et des services de centre-bourg, signée le 16 septembre 2021.
- Avenant 2-10 à la convention de partenariat avec le **CIAS du Blaisois** relatif au dispositif d'observation mis en œuvre dans le cadre de la démarche d'analyse des besoins sociaux signé le 30 septembre 2021.
- Convention de subventionnement avec le **Conseil départemental du Loiret** pour une subvention de fonctionnement, au titre de 2021, signée le 19 octobre 2021.
- Avenant n°3 à la Convention de subventionnement avec le **SMO Val de Loire Numérique** pour la mise en œuvre d'un SIG multithématique, signé le 27 octobre 2021.
- Convention avec le **Conseil départemental d'Indre-et-Loire** pour une subvention de fonctionnement et d'Investissement au titre de l'année 2021, signée le 27 octobre 2021.
- Avenant 1 à la convention annuelle d'objectifs avec le **Conseil départemental de Loir-et-Cher** pour une subvention exceptionnelle pour compenser les difficultés financières dues à la crise sanitaire, signé le 22 novembre 2021.

- Convention **CPER** (Contrat de plan Etat-Région) pour la mise en place d'un outil d'observation permanente du commerce, de l'artisanat et des services de centre-bourg (dans le cadre du programme "petites villes de demain"), signée le 19 novembre 2021.
- Convention de partenariat avec l'**Agence de Développement Touristique Val-de-Loire – Loir-et-Cher**, signée le 20 décembre 2021.



L'ACTIVITE DE L'OBSERVATOIRE



L'OBSERVATOIRE MENE UNE ACTION D'INTERET ECONOMIQUE GENERAL

L'Observatoire a pour but d'améliorer la connaissance des territoires, sur les aspects économiques, sociaux ou environnementaux, et remplit **des missions d'intérêt général** telles qu'elles relèvent de ses statuts.

Il exerce ainsi **une action d'intérêt économique général** destinée à faciliter le partage et la mise à disposition en libre accès d'analyses et d'informations actualisées sur le Loir-et-Cher et ses territoires limitrophes, au plus grand nombre (acteurs socio-économiques, tant publics que privés, et grand public), de manière à leur donner une meilleure compréhension des phénomènes économiques et sociaux à l'œuvre, à éclairer leur prise de décisions en vue de répondre le mieux possible aux besoins du territoire et de permettre indirectement aux habitants d'avoir accès à des services publics, mais aussi privés, mieux adaptés et donc d'une meilleure qualité.

Soutenu financièrement par plusieurs collectivités territoriales et organismes publics conformément aux décisions européennes 2012/21/UE du 20 décembre 2011 et 2005/842/CE du 28 novembre 2005, l'Observatoire exerce ses missions selon les axes suivants :

- **actualisation en continu des très nombreuses données accessibles librement dans le site portail PILOTE41**, au besoin en organisant des campagnes de collecte d'informations, y compris par enquêtes,
- enrichissement des **outils facilitant la consultation et l'appropriation des informations par les internautes** (*moteurs de recherche par thématiques, atlas socioéconomiques ou thématiques, répertoires, « Loir-et-Cher à découper », guide de solidarités, etc.*),
- administration, maintenance, développement et déploiement des **applications WebSIG mises à la disposition des collectivités et de nombreux partenaires**, adaptées à leurs domaines de compétences, leur permettant d'accéder et de croiser des données de sources multiples, actualisées, valorisées dans leur dimension géographique, et facilitant la formalisation de leurs projets,
- actualisation de **tableaux de bord de suivi** et réalisation **d'études dans différents domaines** (*dynamiques territoriales, démographie, économie et conjoncture, tourisme, domaine social, éducation, lutte contre l'illettrisme, santé, services à la population, politique de la ville, cadre de vie, biodiversité et effets du changement climatique, etc.*), **mis en ligne sur Pilote41 et accessibles librement**,
- apports de connaissance en **réponse à des demandes d'informations ponctuelles** (tous publics) ou au sein de **groupes de travail ou de réflexion**.

Ces travaux sont présentés de façon détaillée dans les pages suivantes.

2021, UNE ANNEE ENCORE SINGULIERE

Cette année 2021 s'inscrit dans la continuité de la crise sanitaire que tous connaissent depuis plusieurs mois. Les mesures demandées aux entreprises et organismes par l'Etat ont entraîné des phases de télétravail, total ou partiel, et de présence de tous, par roulement, dans les locaux de l'Observatoire, selon les évolutions de la pandémie en France.

Grâce à des procédures efficaces et un matériel adapté, ces alternances n'ont guère affecté le travail des équipes permanentes, qui ont pu honorer en grande partie le programme de travail de l'Observatoire.

Dans ce contexte, face aux incertitudes pesant sur différents travaux partenariaux, l'Observatoire a toutefois fait le choix de la prudence budgétaire en restreignant le plus possible ses charges, notamment en réduisant son personnel d'appoint. Cela a généré quelques retards ; certaines réflexions n'ont pu être engagées.

250 FOURNISSEURS D'INFORMATIONS UN MILLIER DE BASES DE DONNEES

La donnée locale est au cœur des missions et de l'expertise de l'Observatoire. Il consacre chaque année beaucoup de temps à suivre, collecter, intégrer ou structurer dans ses bases informatiques de multiples données, d'origine très diverse. Il collecte également beaucoup d'informations, de nature qualitative, en vue d'actualiser ses fichiers (équipements, services, associations, etc.) ou de réaliser une veille sur les territoires (rapports d'activités d'organismes sociaux, comptes rendus communautaires par exemple).

L'investigation de nouveaux champs d'études ou l'approfondissement de certains conduisent très régulièrement à l'intégration de nouvelles séries dans ses bases. A titre d'exemple, données nouvellement intégrées :

- DVF (Demandes de Valeurs Foncières, DGFIP),
- Géolocalisation des établissements (SIRENE, INSEE),
- Entreprises exportatrices (Dev'Up),
- Entreprises adaptées (DIRECCTE Centre),
- Contrats actifs d'apprentissage (CMA),
- DPE pour les logements par habitation (ADEME),
- Comptes consolidés des communes (DGFIP - Observatoire des Finances et de la Gestion publique Locales),
- Historique des populations communales depuis 1876 (INSEE),
- Prévention des expulsions locatives (Soliha),
- Artificialisation des sols (CEREMA),
- ONDE - Observation des étiages par station (OFB/EauFrance.fr),
- Débits Banque Hydro Loire-et-Cher / SQE41 (DREAL, CD 41),
- Mesures de qualité des cours d'eau (Conseil départemental)
- Observations Faune/Flore (SINP/DREAL)
- Données sur l'agriculture biologique (Agence Bio),
- Nombre d'immeubles protégés au titre des Monuments Historiques (Ministère de la Culture - Patrimoine architectural (Mérimée)).



L'Observatoire administre depuis sa mise en place en 2007 **une plateforme www.pilote41.fr entièrement dédiée à la diffusion de l'information et des connaissances sur les territoires qu'il observe et analyse**. Celle-ci est riche de contenus très différents tant par les thématiques abordées, correspondant souvent aux domaines de compétences des collectivités locales, que par les outils proposés. Elle fait l'objet de multiples actualisations et enrichissements tout au long de l'année. Cette plateforme sert aussi d'appui pour les actions de communication de l'Observatoire.

■ **Près de 100 000 visites en 2021 267 par jour**

69 494 personnes différentes se sont connectées à PILOTE41 en 2021 (+ 5 % par rapport à l'année précédente), pour un total de **97 296 visites**. PILOTE41 enregistre ainsi une moyenne de **267 visites par jour** (pour mémoire, une visite est une session de consultation de pages sans interruption de plus de 30 minutes).

30 % des visiteurs ont déjà consulté PILOTE41 et reviennent donc y chercher de nouvelles informations. **70 %** des visiteurs sont de nouveaux visiteurs.

15 % des visiteurs viennent directement consulter PILOTE41, ce qui atteste de la bonne connaissance des ressources qu'il propose. **56 %** utilisent des moteurs de recherche et 2 % se connectent via des sites partenaires.

75 % des visiteurs se servent d'un **ordinateur de bureau** pour accéder à Pilote41. Ils sont maintenant plus de **25 %** à se connecter **via leurs smartphones et tablettes**. Parmi ces nouveaux supports, le smartphone reste majoritaire. Le développement d'applications responsives, qui s'adaptent automatiquement au support sur lequel elles sont affichées, tel que le fait désormais l'Observatoire, répond à une vraie demande.

Les **principales thématiques consultées** sont : **population** (20%), ressources / outils (18 %), infos de la page d'accueil (10 %), économie et conjoncture (6 %), environnement et urbanisme (6 %), actualités (4 %), observatoires (4 %), territoires (3 %).

Les **outils les plus consultés** sont (par ordre décroissant) les **Websig, l'annuaire des élus, l'atlas socio-économique** (l'une des progressions les plus notables avec + 144 %), l'Observatoire du développement durable et le répertoire des entreprises. En ligne seulement depuis le mois de juillet 2020, ADELE41 enregistre déjà près de 800 sessions, c'est la rubrique qui enregistre la plus grande hausse de fréquentation (x 4).



■ ***Un espace dédié à l'Open data***

Dans le but de rendre cet espace plus accessible au grand public, une **interface moderne de visualisation et de téléchargement des données produites par l'Observatoire**, basée sur les nouvelles fonctionnalités du WebSIG, a été partiellement déployée, permettant notamment l'accès aux données sur les zones d'activité. Elle doit être consolidée et réorientée pour s'insérer pleinement dans l'écosystème OpenData régional, en adéquation notamment avec le positionnement OpenData du Conseil départemental de Loir-et-Cher.

■ ***Une soixantaine d'outils grand public ou mis à disposition***

Pour faciliter l'accès et l'appropriation de l'information, l'Observatoire a étoffé au fil de l'eau la palette des outils qu'il propose : **répertoires ou guides interactifs, moteurs de recherche, applications WebSIG, Tableaux de bord cartographiques (Dashboard), Cartes narratives (Story Map)**, etc. Il en compte aujourd'hui 62. Ces outils font l'objet de nombreuses actualisations, adaptations, développements ; leurs contenus sont également parfois très innovants. **La quasi-totalité sont conçus et développés par les équipes de l'Observatoire qui exercent de fait une importante activité de recherche et d'innovation.** Ces outils sont pour certains mis à la disposition des membres de l'Observatoire ; beaucoup sont accessibles au grand public.

Parmi les outils accessibles en ligne :

- **Répertoires et guides** : annuaire des élus, répertoire des entreprises, répertoire des associations, répertoire des zones d'activité, Guide des solidarités, panorama des initiatives dans le secteur numérique ;
- Différents **atlas** : **socio-économiques** des territoires (Eure-et-Loire, Indre-et-Loire, Loir-et-Cher, Loiret, à l'échelle de la Loire inscrite au patrimoine mondial) ou **thématiques** (en accès limité : eau, artisanat, éducation, réseau d'électricité) ; des découpages territoriaux : le **Loir-et-Cher à découper** ;
- **1 Observatoire de la biodiversité et du changement climatique** (combinaison de différents outils ; prochainement accessible grand public) ;
- Une **trentaine d'outils WebSIG** (Territoires du Loir-et-Cher, de l'Indre-et-Loire, Dev'Eco, eau potable et assainissement, grand cycle de l'eau, réseaux sensibles, infrastructures numériques, sectorisations scolaires, sentiers de randonnées, pêche, patrimoine et histoire, etc.) **Tableaux de bord cartographiques** (GPA, Ciclic, CMA CVL, PVD / Observatoire du commerce [en cours]), **Cartes narratives** (La Loire vu du train, etc.) ;
- Des **outils partenariaux** : www.Adele41.fr , www.Saveurs41.fr , www.endirectdenosfermes.fr; www.Prairies41.fr.

Les **WebSIG**, technologies stratégiques sur lesquelles l'Observatoire a beaucoup investi, ont fait l'objet de travaux particuliers :

- Poursuite des **développements** (voir dans chaque thématique concernée) incluant notamment des tâches importantes de maintenance, de résolution de bogues, etc.
- **Mise à niveau majeure de l'infrastructure du WebSIG** de l'Observatoire : stabilisation des nouveaux composants, migration progressive des données et des applications, formation / accompagnement des utilisateurs.
- **Poursuite de la campagne de présentation des applications WebSIG** auprès des utilisateurs potentiels (collectivités locales, EPCI, autres partenaires).

- Sensibilisation et **accompagnement des utilisateurs** des WebSIG.

Les nouveaux outils développés en 2021

- Panorama des initiatives dans le secteur numérique
- WebSIG dédié à la sectorisation des écoles de Vineuil
- Dashboard "Indicateurs dynamiques de la filière Images en mouvement" avec Ciclic
- Dashboard "Indicateurs dynamiques des entreprises artisanales en région Centre-Val de Loire" avec la CMA CVL
- WebSIG Artisanat
- Story Map "La Loire vue du train" avec la Mission Val de Loire
- Prairies41.fr avec le Conseil départemental et la Chambre d'agriculture de Loir-et-Cher
- Fiches cantonales du Loir-et-Cher
- « L'Indre-et-Loire à découper : Atlas des structures de coopération et des découpages territoriaux »
- Portraits sociaux à l'échelle des territoires d'intervention des Agences départementales de la solidarité du Loiret

• *Un nouveau logo*

Le logo a été modernisé dans l'objectif de rendre ce dernier plus attractif et de mettre davantage en exergue le terme « L'Observatoire ». Il a été proposé par le



Exemple d'intégration dans un bandeau



groupe de travail « communication », sous la houlette de Geneviève BARABAN.

18 FLASH DE L'OBS

Pour faire connaître ses travaux au plus grand nombre, l'Observatoire a renforcé ses actions de communication, avec la diffusion de **18 "Flash de l'Obs"**. La grande majorité a eu un bon taux d'ouverture (proportion d'emails qui ont été effectivement ouverts par leurs destinataires). Pour mémoire, un bon taux d'ouverture se situe entre 15 et 25 %.

Thèmes	Nbre d'envois	Taux Ouverture* %	Taux Clics*** %	Date Envoi
Vœux	12 116	18	1	8/01
Vaccination COVID-19 des plus de 75 ans : Combien de personnes concernées ?	12 100	n.c.	n.c.	13/01
Artisanat : Une année très difficile	n.c.	n.c.	n.c.	15/01
Logo : Coup de neuf	12 216	14	20	11/02
Atlas : Les élus qui font l'intercommunalité	12 310	14	21	04/03
Prairies41.fr : Un nouvel outil pour l'agriculture et l'environnement	n.c.	n.c.	n.c.	29/03
Entreprises et Covid 19 : Point de conjoncture	13 113	13	19	15/04
Numérique : Un nouveau guide interactif sur Pilote 41	13 108	13	18	16/04
Fiches cantonales : Un portrait chiffré pour chaque canton	1 762	30	43	9/06
Covid 19 – vigie : Tourisme, une reprise timide mais encourageante	12 440	18	9	12/07
Artisanat : Un regain d'optimisme pour l'artisanat régional	12 471	15	88	16/07
Covid 19 – vigie : Une embellie estivale pour le tourisme	12 649	19	12	20/09
Gestion des milieux aquatiques et WebSIG : Webinaire Observatoire / Conseil départemental	46	49	9	15/11
Gestion patrimoniale de l'eau potable et de l'assainissement collectif : Webinaire Observatoire / Conseil départemental	160	43	12	16/11
Clauses d'insertion : Bilan	13 102	19	14	18/11
Industrie : Lumières sur l'industrie en Loir-et-Cher	11 800	17	21	25/11
Covid 19 – vigie : Le tourisme d'arrière-saison a repris des couleurs e	13 135	19	14	8/12
Vœux	13 273	18	15	22/12

* Taux d'ouverture : ratio d'emails effectivement ouverts par leurs destinataires par rapport au nombre d'emails délivrés.

** Taux de clics : ratio d'emails dans lesquels un contact a cliqué sur un lien par rapport au nombre d'emails envoyés.

La plupart des Flash renvoyaient sur un article plus développé sur PILOTE41.



PARTENARIATS / RESEAUX / GROUPES DE REFLEXION

■ *L'observation en réseau*

Poursuite des partenariats dans l'objectif d'optimiser **le travail en réseau et le partage d'informations**. L'Observatoire a noué des liens avec la plupart des structures ou cellules d'observation existant dans le département ou la région.

Poursuite, dans le même esprit, des partenariats spécifiques mis en place avec plusieurs communautés de communes ou d'agglomération dans le domaine de l'observation territoriale, des SIG ou concernant l'adaptation aux périmètres communautaires d'outils de PILOTE41.

Poursuite des échanges avec le **GIP Récia** (participation à la plate-forme GéoCentre, accès aux mises à jour IGN) matérialisés par l'adhésion de l'Observatoire au GIP et celle du GIP à l'Observatoire.

Consolidation du partenariat amorcé avec l'Académie Orléans-Tours. Echanges de données, développement d'un atlas dédié à l'éducation. Mise à disposition d'un accès au nouveau Portail cartographique de PILOTE41.

Echanges d'informations entre les acteurs de l'observation économique à l'échelle de la région sur leurs travaux et projets. Dans le cadre du **Comité spécialisé Etudes & Observation**, piloté par **Dev'Up** et la **Direccte Centre-Val de Loire**.

Poursuite des travaux du **groupe observation du tourisme** animé par le CRT et regroupant les ADT, Tours Métropole et l'Observatoire : notamment mise en place d'une enquête commune auprès des prestataires touristiques (impact de la crise sanitaire), fréquentation des hébergements présents sur les plates-formes, etc.



■ *La participation à des groupes de réflexion*

Les expertises de l'Observatoire sur de nombreux sujets conduisent ses partenaires à le solliciter fréquemment pour **présenter ses travaux** ou **participer à des groupes de réflexion** ou à des réunions de commission ou de comité de suivi, et cela dans des domaines divers (dynamiques des territoires, attractivité, conjoncture, social, tourisme, SIG, etc.).

Le contexte pandémique particulier de 2020 a toutefois limité le nombre de ses interventions. En voici quelques-unes, à titre d'exemple :

■ 80 interventions ou présentations

05 janvier	Mairies	Adressage - Session formation Adressage Bauzy Pack 1
07 janvier	Mairies	Adressage - Session formation Adressage Valaire et Saint Claude de Diray formation Pack 2
12 janvier	Ville de Mer et CCBVL	Présentation WebSIG Territoires
13 janvier	Mairies	Adressage - Session formation Adressage Bonneveau Pack 1
18 janvier	Mairie	Formation WebSIG Territoires (Fréteval)
19 janvier	Fédération de la pêche	Formation WebSIG Pêche
22 janvier	Pays VCR	Formation WebSIG Patrimoine et Histoire
26 janvier	Mairies	Adressage - Session Pack 1 Mairie Avaray
27 janvier	Mairies	Adressage - Session formation Adressage Pack 2 Mairie Artins
28 janvier	Mairie	Formation WebSIG Territoires
11 février	Acte	Webinaire - Présentation observatoire
16 février	Agence de l'Eau Loire-Bretagne	Bilan travaux Convention tripartite
16 février	CIAS du Blaisois	Analyse des besoins sociaux - Commission solidarité et innovation sociale (élus, administratifs)
18 février	Syndicats AEP-EUEP	WebSIG AEP et observatoire de l'eau potable 2021 - Formation Val d'Eau pour WS AEP-EUEP / Territoires
09 mars	Prairies41	Webinaire (visio) aux partenaires (CDPNE, associatifs, ...)
22 mars	Mairie de Vineuil	Restitution étude carte scolaire Vineuil
22 mars	Mairies	Adressage - Session formation Pack 2 Yvoy le Marron
26 mars	SQE41	Session de formation WebSIG AEP-EUEP / WebSIG EU-EP et observatoire de l'assainissement 2021
08 avril	CC Val d'Amboise	Présentation WebSIG et Atlas
09 avril	Federation de pêche	Formation WebSIG PEche + utilisation avancé Portal
13 avril	CC Touraine Vallée de l'Indre	Présentation WebSIG et Atlas
13 avril	Prairies41	Webinaire (visio) aux collectivités et consulaires
14 avril	Mairies	Adressage - Session formation Pack 2 Vievy le Rayé
15 avril	Mairies	Adressage - Session formation Adressage Pack 1 Mer
19 avril	Mission Val de Loire	Portrait de Territoire : éléments de connaissance "zone Cœur"
04 mai	CCI41	Présentation WebSIG DevECo Réseau commerce
06 mai	Syndicats AEP-EUEP	WebSIG AEP et observatoire de l'eau potable 2021 - Formation AEP SIAEP Saint Claude de Diray (Vineuil Grand Chambord)
21 mai	Mairie de Vineuil	Formation WebSIG carte scolaire Vineuil
27 mai	ADT 41	Présentation de l'étude sur les clientèles touristiques
27 mai	Conférence Financeurs de l'habitat inclusif	Habitat inclusif - premiers éléments
01 juin	Mairies	Adressage - Session formation Adressage Pack 2 Valloire/Cisse
02 juin	Mairies	Adressage - Session formation Adressage Pack 1 Chaumont sur Loire
21 juin	Pays des Chateaux	Formation WebSIG Territoires
28 juin	Mairies	Adressage - Session Pack 1 Saint Hilaire la Gravelle
01 juillet	INSEE - Matinées de la statistique publique	Utilisation données infracommunales dans les études scolaires
05 juillet	CC Touraine Vallée de l'Indre (37)	Formation WebSIG TERRITOIRES, WebSIG DEVECO, Atlas socio
05 juillet	CC Perche et Haut-Vendômois	Présentation du diagnostic CRTE, avec la DDT et la Préfecture
06 juillet	Economies des diocèses de la région	Présentation de l'Observatoire et de ses principaux outils
06 juillet	CA Territoires vendômois	Présentation du diagnostic CRTE, avec la DDT et la Préfecture
07 juillet	Mairies	Adressage - Session Pack 1 Montlivault
08 juillet	CC des Collines du Perche	Présentation du diagnostic CRTE, avec la DDT et la Préfecture
09 juillet	Mairie de Blois	Formation WebSIG carte scolaire Blois
09 juillet	CODEVE	Présentation étude Logistique
13 juillet	Pays Vallée du Cher et Romorantinois	Restitution de l'enquête producteurs

06 septembre	Mairies, CA	Ville de Blois Carte Scolaire 2021 - Formation WebSIG Carte scolaire Blois
08 septembre	Mission Val de Loire	Escale de Blois - Mission Val de Loire
13 septembre	CCI	Grande soirée de rentrée économique
13 septembre	SMB Cisse	Présentation travaux de valorisation données de qualité de l'eau avec SQE41
14 septembre	SAGE Cher Aval	Présentation travaux de valorisation données de qualité de l'eau avec SQE41
15 septembre	SMB Sauldre	Présentation travaux de valorisation données de qualité de l'eau avec SQE41
16 septembre	Mission Val de Loire	Présentation WebSIG / Atlas aus Escales à Blois
20 septembre	Mairie Blois	Restitution étude carte scolaire Blois à l' élu en charge
23 septembre	Mairies	Adressage - Session formation Adressage pack 2 Binas et Ouzouer le Marché (hameau de Boussy)
23 septembre	Pays des Chateaux	Présentation enquête "que mangez-vous ?"
28 septembre	Mairies, CA	Ville de Blois Carte Scolaire 2021 - Formation Sophie Delaune Blois WebSIG Carte Scolaire Blois
29 septembre	SMOVLN (SMO)	WebSIG SMO Val de Loire Numérique - Point réunion formation Dashboard avec Romain Griveau et Aboubakar
29 septembre	Pays Vallée du Cher et Romorantinois	Présentation diagnostic alimentaire
01 octobre	ADT 41	Présentation résultats enquête de tendance Tourisme
04 octobre	CAF	Présentation des outils : Annales, atlas socio eco, ...
07 octobre	Mairies, CA	Carte scolaire Vineuil 2021 - Carte scolaire Vineuil : formation utilisateur pour utilisation WS
11 octobre	Ville de Mer	Présentation travaux PVD et WebSIG
15 octobre	CAUE / Vivre ensemble	Loir-et-Cher, quelle attractivité ?
19 octobre	CAUE	Démo / Formation outils WebSIG
22 octobre	IRFSS Chambray-Les-Tours	Cours aux élèves de 1ère année école assistant social : le diag socioéco de territoire
03 novembre	CD41 et acteurs de la protection de l'enfance, élus	Tableau de bord de la protection de l'enfance en Comité stratégique plénier
04 novembre	Mairies	Adressage - Session formation Pack 2 Santenay (saisie BAL)
05 novembre	CCGC / CCBVL	Formation / démo WebSIG et Urbanisme
08 novembre	Région Rectorat	Présentation projet secto lycées d'Eure-et-Loir devant les proviseurs de lycée et principaux de collèges (à Chartres)
09 novembre	Maison de l'emploi du Blaisois	Bilan des clauses sociales d'insertion
18 novembre	Education nationale / comité de Bassin de Romorantin	Grandes dynamiques socioéconomiques sur le périmètre du Bassin
19 novembre	GIP RECIA	Pôle Métier PCRS
22 novembre	URBA Entente (CCGC / CCBVL)	formation websig territoires + utilisation avancée
25 novembre	Semaine de l'Industrie / Lycée A. Thierry	L'industrie en Loir-et-Cher
25 novembre	Atelier PVD - Morée	Grandes dynamiques socioéconomiques de la commune
10 décembre	Mairies	Adressage - Session formation Pack 2 Mairie Vouzon
10 décembre	Etat / CD41 et membres du Cotech PDALHPD	Présentation de la première partie du diagnostic sur les difficultés liées à l'hébergement et au logement
10 décembre	CC Val d'Amboise (secrétaires de mairie)	Présentation diagnostic du Val d'Amboise
13 décembre	CC Val d'Amboise (élus)	Présentation diagnostic du Val d'Amboise
13 décembre	Syndicats AEP-EUEP, Collectivités territoriales compétentes (CC, CA, Mairies)	WebSIG AEP et observatoire de l'eau potable 2021 - Présentation Webinaires AEP/EUEP avec CL
14 décembre	Syndicats GEMAPI, Collectivités territoriales compétentes (CC, CA, Mairies)	WebSIG AEP et observatoire de l'eau potable 2021 - Présentation Webinaires GEMAPI
14 décembre	CC Val d'Amboise (services de la CC)	Présentation diagnostic du Val d'Amboise



UNE CENTAINE DE TRAVAUX OU ETUDES

La plupart de ces travaux (ceux réalisés à l'échelle du Loir-et-Cher) bénéficie d'un soutien financier du Conseil départemental de Loir-et-Cher. Les partenariats ou les soutiens financiers avec d'autres structures sont précisés le cas échéant.



■ ***Territoires, dynamiques locales, population***

Démographie

- Poursuite des travaux d'intégration, d'exploitation, d'analyse des **données du recensement de population, millésime 2018**.

Intercommunalité / élus

- Finalisation du **recensement des élus locaux** siégeant dans les différents **syndicats intercommunaux**. Enrichissement de la base en ligne.



Atlas socio-économiques / découpages territoriaux

- Mises à jour ponctuelles du **Loir-et-Cher à découper** en ligne pour intégrer les récentes évolutions de périmètres intercommunaux, administratifs ou autres.
- Recensement et cartographie des différents périmètres géographiques en vigueur en Indre-et-Loire et réalisation d'un **atlas des découpages de l'Indre-et-Loire**, sur le modèle du Loir-et-Cher à découper : « *L'Indre-et-Loire à découper : Atlas des structures de coopération et des découpages territoriaux* » - novembre 2021. Partenariat avec le Conseil départemental d'Indre-et-Loire.
- Actualisation en ligne de l'**atlas socio-économique du Loir-et-Cher** interactif. Environ 420 indicateurs cartographiés à l'échelle des **communes, communautés de communes ou d'agglomération** et autres territoires (arrondissements, Pays, zones d'emploi, territoires d'intervention des Maisons départementales de cohésion sociale). Mise en ligne de nouveaux indicateurs (finances publiques et dotations, petites cités de caractère) et de zonages (types d'espaces ruraux, aires d'attraction des villes, Territoires Petits villes de Demain).
- Actualisation et enrichissement de l'**atlas socio-économique des départements/territoires membres** (Loiret, Eure-et-Loir, départements et régions concernés par la Loire Patrimoine mondial).



Tableaux de bord territoriaux / dynamiques territoriales

- **Val d'Amboise.fr** - Réalisation d'un **portrait de territoire** à l'échelle de la **Communauté de communes du Val d'Amboise**
- Réalisation d'un **portrait de territoire** à l'échelle des **Petites Villes de demain** (en complément de l'étude sur la vacance commerciale).
- Poursuite des travaux de l'Observatoire dans le cadre du partenariat avec la Mission Val de Loire. Enrichissement de l'analyse des dynamiques territoriales à l'œuvre dans les territoires du périmètre de la **Loire Patrimoine mondial**. Calcul d'indicateurs précis à l'échelle de **zone cœur** (périmètre inscrit, échelle infra-communale) de la **Loire Patrimoine**



mondial. Présentation de ces travaux lors de l'escale blésoise organisée dans le cadre des manifestations "Avoir 20 ans dans le Val de Loire".



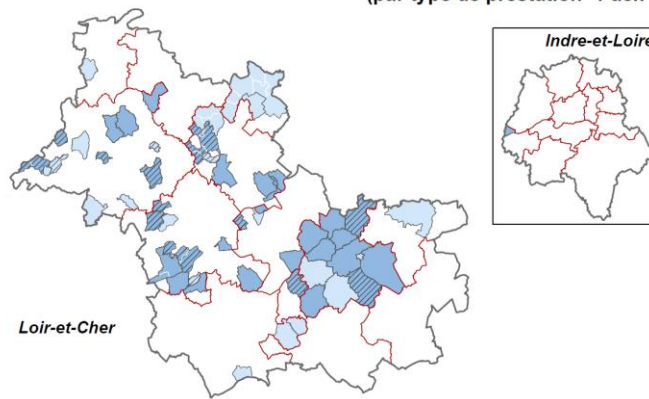
- Premiers travaux en vue de réaliser une **enquête auprès des habitants du Loir-et-Cher sur leur qualité de vie** dans le cadre du partenariat avec l'Agence d'attractivité.
- Contribution à la réalisation de la **brochure semestrielle #DATA 36** (décembre 2021) : mise à disposition des indicateurs et chiffres récents dans les domaines de la santé, de l'économie et de l'emploi. *En partenariat avec l'Agence d'attractivité de l'Indre.*
- Finalisation des **fiches cantonales du Loir-et-Cher** sur le modèle de celles réalisées en partenariat avec le Conseil départemental du Loiret. *Les Fiches de l'Observatoire n°160, Mai 2021. En partenariat avec le Conseil départemental de Loir-et-Cher.*
- Coréalisation avec la DDT des **diagnostics de territoire** du **Pays vendômois** et du **pays de la Grande Sologne** dans le cadre des Contrats de relance et de transition écologique (**CRTE**) :
 - *Contrat de relance et de transition écologique - Portrait de territoire - Pays de Grande Sologne - août 2021*
 - *Contrat de relance et de transition écologique - Portrait de territoire - Pays Vendômois - juillet 2021*

Présentation de ces travaux à diverses occasions.

SIG / Données de référence sur les territoires



- **Actualisation du cadastre et mise en ligne du millésime 2021** : dans le cadre d'un nouveau protocole mutualisé avec notamment *la Région, le GIP RECIA, les Conseils départementaux de Loir-et-Cher et d'Indre-et-Loire.*
- **Données SIG de référence** : actualisation continue des données **IGN** et mise à disposition des flux via le WebSIG.
- Diffusion élargie, maintenance et évolution continue du **WebSIG « Territoires »** (consultation du cadastre, des documents d'urbanisme et de la plupart des données géolocalisées du territoire). Augmentation des sessions de prise en main de ces nouveaux outils à l'attention des utilisateurs (élus et agents).
- Poursuite des travaux sur le **WebSIG Territoires dédié aux territoires d'Indre-et-Loire** : intégration des dernières données et mises à jour, échanges méthodologiques, programmation de réunions avec les EPCI (Val d'Amboise, CCTVI, ...), bilan d'utilisation, etc. En partenariat avec le Conseil départemental d'Indre-et-Loire.
- Poursuite de l'accompagnement des communes qui le souhaitent dans la réalisation de leurs **plans d'adressage** ainsi que dans la **remontée de ces informations vers la Base Adresse Nationale**. Proposition d'un nouveau type d'accompagnement, suite aux échanges avec la CATV. *En partenariat avec l'Association des maires de Loir-et-Cher, l'Association des secrétaires de mairie, le SMO Val de Loire Numérique et le SDIS41.*



■ Economie / entreprises / filières

Entreprises



- **Actualisation** permanente et enrichissement du **fichier sur les entreprises du Loir-et-Cher**. **Enquêtes ponctuelles** auprès des entreprises pour faciliter la mise à jour des informations. Ce fichier est utilisé dans plusieurs outils mis en place par l'Observatoire. *Partenariat avec la CCI et l'antenne Loir-et-Cher de la CMAR-CVL Loir-et-Cher.*
- Actualisation en continu de la **géolocalisation** des entreprises (couches SIG) de la CCI41 et de la CMAR-CVL (périmètre régional).
- **Moteur de recherche** en ligne sur les entreprises du Loir-et-Cher. Maintenance et actualisation. Pour rappel cet outil est mis à la disposition des partenaires qui le souhaitent.

Industrie

- **Panorama de l'industrie en Loir-et-Cher**, analyse réalisée dans le cadre de la semaine de l'industrie. *En partenariat avec la CCI, Les fiches de l'Observatoire N°163 - L'industrie en Loir-et-Cher - Novembre 2021*

Agriculture / producteurs locaux / métiers de bouche / alimentation



- **Actualisation régulière de la base de données des producteurs locaux de Saveurs41.fr et Endirectdenosfermes.fr** en lien étroit avec les chambres consulaires (Chambre d'agriculture de Loir-et-Cher et antenne départementale de la CMAR-CVL) afin d'alimenter en continu l'application mise à disposition du Pays des Châteaux et le site (V2) mis en ligne par le Conseil départemental.
- Analyse des résultats de l'enquête sur la consommation alimentaire des produits locaux en Loir-et-Cher « **Que mangez-vous ?** ». Plusieurs restitutions des résultats. *Partenariat entre le Pays de la Vallée du Cher et du Romorantinais, le Pays des Châteaux, le Pays Vendômois*
- Réalisation du **diagnostic alimentaire** du Pays de la Vallée du Cher et du Romorantinais, dans le cadre de la mise en place de son PAT. *En partenariat avec lui.*

Artisanat



- Poursuite des travaux partenariaux avec *la Chambre des métiers et de l'artisanat Centre – Val de Loire* autour des technologies **WebSIG** et de **l'atlas** socio-économique. Intégrations régulières des informations géolocalisées des entreprises dans les WebSIG. Développement d'une **application WebSIG uniquement dédiée à l'artisanat**. Développement d'un tableau de bord interactif (« **dashboard** ») présentant de nombreux indicateurs dynamiques par territoire et par filière. A l'échelle de la région Centre-Val de Loire.

Tourisme



- Afin de **poursuivre l'évaluation des conséquences de l'épidémie du coronavirus sur l'activité touristique**, analyse des résultats de **trois enquêtes de conjoncture** auprès des acteurs du tourisme et des activités de loisirs du Loir-et-Cher, *en collaboration avec le Comité Régional du Tourisme Centre-Val de Loire et l'Agence de Développement Touristique Val de Loire - Loir-et-Cher* :
 - enquête 5, du 23 au 29 juin 2021, *Impact de la COVID-19 sur l'activité touristique en Loir-et-Cher, juin 2021* ;
 - enquête 6, du 25 août au 1^{er} septembre 2021, *Impact de la COVID-19 sur l'activité touristique en Loir-et-Cher, Été 2021, septembre 2021* ;
 - enquête 7, du 15 novembre au 23 novembre 2021, *Impact de la COVID-19 sur l'activité touristique en Loir-et-Cher, Arrière-saison 2021, décembre 2021*.
- Enquête régionale réalisée par le CRT ; partenariat avec l'ADT41 pour l'exploitation des résultats du Loir-et-Cher.
- Analyse de l'enquête sur les **clientèles touristiques en Loir-et-Cher**, menée d'avril à novembre 2019, à l'échelle de la région Centre-Val de Loire en partenariat avec le CRT Centre-Val de Loire, les agences et observatoires départementaux du tourisme et le cabinet 4V. Résultats présentés le 27 mai à l'Assemblée générale de l'Agence de Développement Touristique Val de Loire - Loir-et-Cher.
- Reconduction des **enquêtes annuelles de fréquentation des sites et manifestations en Loir-et-Cher** dans le cadre de l'observation du tourisme, en lien avec l'ADT41 et le CRT.
- Participation à l'élaboration du **document Repères 2020** dans le cadre du partenariat avec l'ADT41.

Filière « image en mouvement »



- Réalisation de travaux portant sur l'enrichissement, la structuration et la valorisation des données sur les **activités et acteurs de la filière image et son**. *Dans le cadre du partenariat avec Ciclic avec sa participation financière*
 - **Cartographie, à destination du grand public, des activités et acteurs de la filière image et son**, valorisée dans le WebSIG dédié ainsi que dans le site internet Val de Loire Cinéma Workshop.
 - Mise en place d'une série de **tableaux de bord dynamiques (dashboards)** incorporant des indicateurs de suivi de la filière à partir de l'exploitation de ces mêmes données. Ce type d'outils a vocation à être décliné à d'autres filières.



Zones d'activités

- Réalisation de l'enquête annuelle pour la **mise à jour des informations sur le périmètre et l'occupation des zones d'activités** des EPCI du Loir-et-Cher. Mise à jour de la base de données interne et des plans de zone SIG.
- Travaux en cours sur les zones d'activités de la Communauté de communes des Terres du Val de Loire (45).

Emploi



- Travaux relatifs aux **besoins de recrutement des entreprises logistiques de Loir-et-Cher : enquêtes et analyse** : « *La logistique en Loir-et-Cher : contexte, enjeux et besoins de recrutement* », Les Etudes de l'Observatoire n°99, juin 2021. Dans un cadre largement partenarial, associant notamment l'Etat et le Conseil régional qui apportent un soutien financier (CPER).
- Publication d'un ouvrage recensant **les initiatives favorisant l'emploi dans le secteur numérique** : « *Panorama des initiatives favorisant l'activité numérique en Loir-et-Cher* » - mars 2021. *Partenariat avec la Maison de l'emploi.*
- Diagnostic relatif au projet "**Territoires Zéro chômeur de longue durée**" sur Blois. Suivi des données socio-économiques relatives au nouveau périmètre d'observation. *En partenariat avec la Maison de l'emploi du Blaisois.*

Economie et Conjoncture



- Mise à jour permanente des **indicateurs conjoncturels** dans l'Observatoire de la conjoncture et dans la fiche synthétique accessibles sur Pilote41.
- Analyse de la **conjoncture de Loir-et-Cher**, dans le cadre de la manifestation de rentrée économique (ECORAMA) organisée par la CCI. *Septembre 2021. En partenariat avec elle.*
- Afin d'évaluer l'impact de la pandémie **sur l'activité des entreprises**, analyse des résultats de **deux nouvelles enquêtes de conjoncture**, démarche partenariale avec la CCI de Loir-et-Cher :
 - enquête 2, du 9 février au 23 février 2021, *Impact de la COVID-19 sur l'activité des entreprises de Loir-et-Cher*, mars 2021 ;
 - enquête 3, du 23 août au 8 septembre 2021, *Impact de la COVID-19 sur l'activité des entreprises de Loir-et-Cher, sur la voie de la reprise, septembre 2021.*
- Réalisation de l'édition 2021 / 2022 de **L'économie du Loir-et-Cher en chiffres**, en partenariat avec la CCI de Loir-et-Cher. Publication en septembre.
- Administration et analyse de **l'enquête régionale de conjoncture de l'artisanat**, en partenariat avec la Chambre de métiers et d'artisanat régionale Centre Val de Loire, 7^{ème} et 8^{ème} édition, Juin et novembre 2021.

Commerce et vacance commerciale

- **Pôles de commerce alimentaire de proximité**, analyse à l'échelle de la communauté d'agglomération Territoires vendômois. *En partenariat avec la Chambre de Métiers et de l'Artisanat (services du Loir-et-Cher).*
- Démarrage des travaux de collecte et de structuration des données sur **l'offre et la vacance commerciale dans le cadre du programme Petites Villes de Demain**, à l'échelle du **Loir-et-Cher**. *Partenariat avec la Chambre de Commerce et d'Industrie et la DDT de Loir-et-Cher.*



Développement économique

- Evolution fonctionnelle de **l'application WebSIG dédiée au développement économique**. Nouvelles données géolocalisées de partage collaboratif entre les utilisateurs, plans de zone dynamiques, intégration des exploitations (Chambre d'agriculture), mise à jour régulière des données de la CMA-CVL.

■ **Domaine social / santé**

Portrait social des territoires / analyse des besoins sociaux / acteurs

- Réalisation de **fiches territoriales** dans le cadre de **l'analyse des besoins sociaux** sur le territoire d'Agglopolys :
 - Fiche territoriale de Blois
 - Fiche territoriale du Coeur d'agglomération hors Blois
 - Fiche territoriale de Chailles - les Montils - Cheverny - Cour-Cheverny
 - Fiche territoriale du secteur d'Herbault
 - Fiche territoriale du Plateau de la Beauce
 - Fiche territoriale du secteur de Veuzain - Chaumont-sur-Loire*Partenariat du CIAS du Blaisois.*



- Enrichissement du **volet social de l'atlas socio-économique** en ligne et réalisation de **portraits sociaux sous forme de fiches synthétiques**, à l'échelle des territoires d'intervention des nouvelles Agences départementales de la solidarité du **Loiret** et de leurs équipes pluridisciplinaires. Finalisation début 2022. *Partenariat Conseil départemental du Loiret.*



Hébergement et logement des personnes en difficulté

- Diagnostic de l'offre d'hébergements et de logements accessibles aux ménages en difficulté et de leurs besoins. **Bilan 2015 - 2020** dans le cadre du Plan départemental « **Habitat pour tous** ». Restitution des premiers éléments en Comité technique. Enrichissements prévus en 2022. Y seront intégrés des **schémas synoptiques présentant les différents dispositifs d'aide et d'accompagnement** en fonction des caractéristiques des ménages et problématiques rencontrées. *Partenariat Conseil départemental de Loir-et-Cher / Etat.*
- Recensement des projets **d'habitat inclusif** dédiés notamment aux **personnes âgées ou en situation de handicap** sur la base d'une enquête réalisée auprès des collectivités territoriales et principaux porteurs de projets du département. *Partenariat Conseil départemental de Loir-et-Cher.*



Publics Fragiles



- Analyse des principales évolutions relatives aux **allocataires du RSA du Loiret**. Réalisation d'un document synthétique : « Les allocataires du RSA dans le Loiret, Répartition territoriale, profil des allocataires et évolutions », Les Fiches de l'Observatoire n°159, Mai 2021. *Partenariat avec le Conseil départemental du Loiret.*
- Poursuite des travaux engagés dans le cadre du Plan départemental de **lutte contre l'illettrisme**.
- En lien avec le **Schéma de l'autonomie**, actualisation des données et de la cartographie des **Services d'aide et d'accompagnement à domicile**. *Partenariat Conseil départemental de Loir-et-Cher.*
- Réalisation d'un bilan sur les **clauses d'insertion**, en partenariat avec la Maison de l'emploi du Blaisois « Les clauses sociales d'insertion en Loir-et-Cher Bilan depuis leur mise en œuvre en 2005 », Les Fiches de l'Observatoire n°162, octobre 2021.
- Analyse des données relatives aux signalements et informations préoccupantes ainsi qu'aux enfants confiés dans le cadre de la **protection de l'enfance**. Restitution lors de la journée départementale de l'enfance du 3 décembre 2021. *Partenariat Conseil départemental de Loir-et-Cher.*

Santé



- Actualisation annuelle des données sur la démographie médicale et de la **cartographie** associée. *Partenariat Conseil départemental de Loir-et-Cher.*

■ Cadre de vie / services à la population

Education



- Exploitation de la base de données régionale « élèves » actualisée (**géolocalisation des points-élèves, actualisation des secteurs et districts**); intégration dans les outils développés par l'Observatoire. *Partenariat Académie Orléans-Tours.*
- Poursuite de la mise en place de l'**Atlas dédié à l'éducation**. *Partenariat Académie Orléans-Tours.*
- Poursuite des **travaux sur les lycées** en partenariat avec la Région Centre-Val de Loire – mise à jour des tableaux de bord dédiés aux lycées et du WebSIG associé, travail d'accompagnement des partenaires sur la sectorisation des futurs lycées de Hanches (28) et Châteauneuf-sur-Loire (45). Premières réflexions sur l'analyse de l'offre de formation en lycée professionnel.
- Mise à jour du **WebSIG dédié à la sectorisation des écoles de Blois et projections d'effectifs du premier degré**; actualisation des tableaux de bord. Enrichissement des données. *En partenariat avec la Ville de Blois.*
- Déploiement et mise à jour du **WebSIG dédié à la sectorisation des écoles de Vineuil** et projections d'effectifs du premier degré. Enrichissement des données. *En partenariat avec la Ville de Vineuil.*
- Poursuite de **travaux sur les collèges** en partenariat avec le département du Loir-et-Cher; mise à jour du **WebSIG**, préparation et mise à jour des indicateurs de suivi et des projections d'effectifs.



- Suivi des **effectifs** dans l'**enseignement supérieur** en Loir-et-Cher. *Partenariat Conseil départemental de Loir-et-Cher et CA de Blois-Agglopolys.*

Culture / Loisirs



- **L'activité du réseau de lecture publique en Loir-et-Cher.** Bilan de l'année 2019. *Partenariat avec le Conseil départemental de Loir-et-Cher.* Les Fiches de l'Observatoire n°158, Octobre 2021.



- **WebSIG** dédié au (« petit ») **patrimoine et à l'Histoire** : reprise des travaux avec le Pays Vallée du Cher et du Romorantinais (accompagnement à l'utilisation, relance des réflexions).

Services à la population

- Enquête auprès de l'ensemble des structures proposant un **point d'accès au numérique** (mairies, bibliothèques, bureaux et agences postales, associations, etc.) et des lieux d'accueil permettant aux usagers de réaliser des démarches administratives et de trouver le bon accompagnement.



- Actualisation en ligne de l'application cartographique **adele41.fr**.

- Poursuite des travaux pour l'extension du **Guide des solidarités** à l'ensemble du département et réflexion pour intégrer d'autres champs et déployer un **outil numérique de diffusion de l'information sur les services aux citoyens**. *Partenariat avec le CIAS du Blaisois et le Conseil départemental.*



Habitat / Logement social

- Maintenance de l'application **WebSIG** dédiée à la connaissance du **parc locatif social**. *Partenariat avec Terres de Loire Habitat.*



- **Logements sociaux** : actualisation des **données** détaillées collectées auprès des **baillleurs**, mise en cohérence en vue de l'extraction pour les communautés partenaires.

- Mise à jour de la **géolocalisation du RPLS 2020** (répertoire du parc locatif social). *Partenariat DDT et DREAL Centre.*



- Mise à jour des **monographies habitat** à l'échelle des EPCI du Loiret. *En partenariat avec le Conseil départemental du Loiret.*

Politique de la ville

- **Tableau de bord sur le suivi des quartiers de Blois**, édition 2020. *Partenariat et financements Ville de Blois.* Les Fiches de l'Observatoire n°161, Juin 2021



Urbanisme / équipements

- Maintenance de l'application **WebSIG** dédiée à la connaissance des **réseaux sensibles** et accompagnement des utilisateurs. *Partenariat étroit avec le SIDELC.*



- Evolution, enrichissement et maintenance de l'application **WebSIG** sur le thème de l'**aménagement numérique et de la gestion des réseaux THD**. Mise à jour et intégration notamment des données du **SMO** (+ prestataires et délégataire) et des observatoires nationaux. Création d'**outils WebSIG de diffusion de données et de cartes vers les élus**. Accompagnement au développement d'un **outil décisionnel** d'aide au suivi du déploiement du THD sur le 41 et le 37. Travaux cartographiques ponctuels pour état des lieux et communication. *Partenariat avec le SMO Val de Loire Numérique.*



■ Environnement



- Poursuite des travaux de **mise en place d'un observatoire dédié à la biodiversité et aux effets du changement climatique en Loir-et-Cher**, fruit d'une réflexion engagée par le conseil départemental. En partenariat avec le *Conseil départemental de Loir-et-Cher*.



- **Offre et demande en espaces prairiaux non valorisés**. Consolidation de l'application WebSIG « extranet » de connaissance des espaces prairiaux potentiels et du foncier public. **Mise en ligne et lancement de l'application tous publics « Prairies41.fr »** de mise en relation entre l'offre et la demande. *Travaux partenariaux Conseil départemental de Loir-et-Cher et Chambre d'agriculture de Loir-et-Cher*.



- Poursuite des travaux sur **l'Observatoire des Espaces Naturels Sensibles**. Finalisation du tableau de bord interactif. *En partenariat avec le Conseil départemental de Loir-et-Cher et le Conservatoire des Espaces Naturels de Loir-et-Cher*.



- Poursuite des travaux d'enrichissement de **l'Observatoire de l'Eau** en lien étroit avec le Service Qualité de l'Eau du Loir-et-Cher. Poursuite des **sessions d'accompagnement** auprès des collectivités gestionnaires de l'eau potable pour la saisie de la base nationale SISPEA. *Partenariat avec l'Agence de l'Eau Loire-Bretagne*.
- Poursuite des travaux sur le développement du **WebSIG dédié à l'AEP et l'assainissement** en lien étroit avec le Service de Qualité de l'Eau du Conseil départemental : enrichissement des données, bilan annuel avec *l'Agence de l'Eau Loire-Bretagne partenaire du projet*.
- Poursuite des travaux sur le développement du **WebSIG dédié aux milieux aquatiques** en lien étroit avec le Service de Qualité de l'Eau du Conseil départemental : enrichissement des données, accompagnement des utilisateurs (syndicat de l'Amasse), contacts avancés avec les syndicats des Collines du Perche et de la Cisse. *Partenariat avec l'Agence de l'Eau Loire-Bretagne*.



103 DEMANDES PONCTUELLES D'INFORMATION

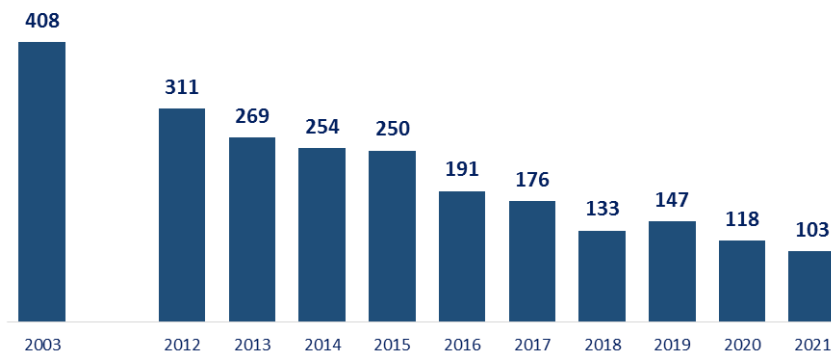
Depuis sa création, l'Observatoire s'est attaché à **toujours répondre aux demandes ponctuelles d'informations** qui lui parviennent, le plus souvent formulées par ses membres, en se chargeant au besoin de rechercher lui-même les données manquantes. Rares sont les demandes restées sans suite. Cela lui a permis au fil de l'eau d'étoffer ses bases de données et de renforcer sa capacité à apporter satisfaction.

La mise en ligne sur Pilote41 d'informations de plus en plus nombreuses, accessibles librement, a entraîné une **diminution très nette du nombre des demandes ponctuelles** d'information reçues par l'Observatoire. **C'était l'un des objectifs recherchés**, cette activité ayant représenté jusqu'à l'équivalent de 1/2 ETP au début des années 2010.

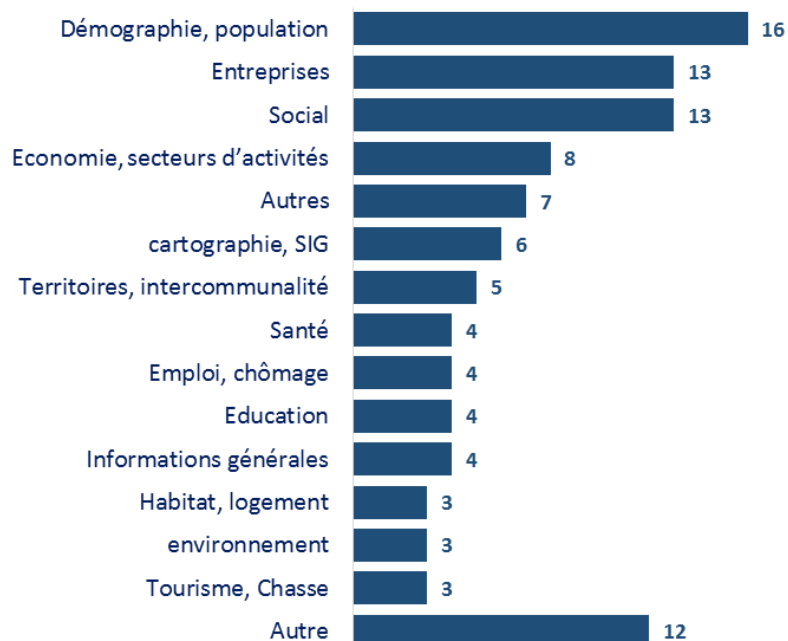
Le nombre de demandes parvenues à l'Observatoire continue à diminuer : **103** ont ainsi été **enregistrées en 2021**. Seules 6 d'entre elles n'ont pu être satisfaites faute d'informations mobilisables sur le sujet ou ont été réorientées vers un autre structure plus à même de répondre. Globalement cette activité a mobilisé **32 journées de travail** (2h30 heures en moyenne par demande).

En tête des interrogations, toujours en lien avec les préoccupations nées de la crise sanitaire : la démographie et la population, et juste derrière à part égale les **entreprises** et les **questions sociales**.

Evolution des demandes extérieures reçues par année



Thèmes des demandes extérieures reçues en 2021



UNE EQUIPE PLURIDISCIPLINAIRE

Economistes, géographes, démographes, statisticiens, géomaticiens, informaticiens... des salariés aux profils complémentaires pour une action multithématique.

L'équipe permanente de l'Observatoire est constituée **fin 2021** de 16 personnes, soit **15,2 personnes en équivalent temps plein**.

Pour mener à bien l'ensemble de ses travaux, l'Observatoire a fait appel en 2021 à des ressources humaines supplémentaires :

- Une **chargée de mission** dans le cadre d'un CDD (20/09/2021 au 11/02/2022) : exclusivement engagée le projet relatif aux Petites villes de demain. Soit **15 semaines sur 2021**.
- Un **assistant SIG** dans le cadre d'un CDD renouvelé (du 21/10/2019 au 31/03/2021) puis d'un CDD de 4 mois (01/04/2021 au 30/07/2021), soit **7 mois sur 2021**. Saisie des métadonnées, mise à jour des données SIG, Loir-et-Cher à découper, Atlas Indre-et-Loire.
- Un **stagiaire** en Master 2 - Science sociales – Pour l'actualisation des tableaux de bord ou bilan annuels sur différents sujets liés aux thématiques sociales et démographiques. **5.5 mois environ**.
- Un **stagiaire** en Master 1 – Economie de l'entreprise et des marchés – Pour divers diagnostics. **4.5 mois**.

LES PRINCIPALES DONNEES FINANCIERES

LES PRODUITS 1 312 316 €

dont

Production vendue / Participations WebSIG..... 26 549 €

dont Adressage 18 000 €

Participations aux frais WebSIG 7 905 €

Contributions financières de certains travaux 146 284 €

dont Agence de l'eau Loire-Bretagne 59 865 €

Syndicat mixte ouvert "Val de Loire Numérique" 25 000 €

Mission Val de Loire 10 000 €

Académie Orléans-Tours 10 000 €

Chambre régionale de Métiers et de l'Artisanat 8 000 €

Concours publics et subventions d'exploitation 909 252 €

dont Conseil départemental 41 (fonctionnement) 805 500€

Conseil départemental 45 (fonctionnement) 19 680 €

Conseil départemental 37 (fonctionnement) 12 000 €

Conseil régional Centre-Val de Loire 30 000 €

SIDELC 10 000 €

Chambre de Commerce et d'Industrie 7 000 €

Cotisations 104 475€

Immobilisations incorporelles..... 78 264 €

Quote-part d'investissement 39 244 €

Autres produits(financiers et exceptionnels)..... 40 924 €

LES CHARGES 1 307 634 €

Personnel (salaires et charges sociales) 997 886 €

Impôts, taxes et versements assimilés, formation 67 482 €

Achats et charges externes 160 321 €

Dotations aux amortissements 57 853 €

Dotations aux provisions pour pensions et retraites 19 408 €

Engagements à réaliser 3 673 €

Excédent de l'Exercice 4 682€

COMPARATIFS BUDGETAIRES

CHARGES	Prévis 2021	Réal 2021	Ecart	Prév 2022
Achats / charges externes	172 700	160 321	-12 379	252 000
Frais de fonctionnement / Achats divers	83 500	77 022	-6 478	101 000
Maintenance / hébergement inf. / WebSIG	86 700	81 767	-4 933	72 000
Plate-forme Pilote41 / outils nouveaux / communication	2 500	1 532	-968	79 000
Impôts, taxes, formation	65 000	67 482	2 482	76 000
Charges de personnel	998 500	997 885	-615	1 083 000
Dont personnel permanent/ CDD longs	941 500	942 759	1 259	968 000
Personnel d'appoint / Stagiaires	35 000	43 089	8 089	92 000
Autres charges	22 000	12 037	-9 963	23 000
Autres charges	82 500	81 637	-863	88 000
<i>dont</i> Dotations aux amortissements	54 500	57 853	3 353	78 000
Dotations aux provisions pour risques et charges	25 000	19 408	-5 592	10 000
Provisions fonds dédiés & autres	3 000	3 673	673	
Total	1 319 100	1 307 633	-11 467	1 499 000
RECETTES				
Cotisations (1)	105 000	104 475	-525	107 000
Production vendue / participations WebSIG (2)	23 000	26 549	3 549	20 000
Concours publics / Subventions d'exploitation (3)	901 000	909 252	8 252	1 048 000
<i>dont</i> Conseil Départemental 41	798 000	805 500	7 500	813 000
Fonds de soutien à la transformation numérique				79 200
Conseil Départemental 45	19 680	19 680		20 000
Conseil départemental 37	12 000	12 000		32 000
Conseil régional	30 000	30 000		30 000
SIDELC	10 000	10 000		10 000
Ville de Blois	12 000	12 000		6 000
CCI	5 000	7 000		7 000
Fonds de soutien à la transformation numérique				79 000
Leader				51 000
Contributions financières (4)	127 000	146 284	19 284	165 000
<i>dont</i> Agence de l'eau	59 865	59 865		60 000
Mission Val de Loire	10 000	10 000		10 000
SMO Val de Loire numérique	20 000	25 000		25 000
ETAT / CPER / FNADT		11 419		36 000
Académie Orléans-Tours	10 000	10 000		10 000
Chambre des métiers et de l'artisanat	7 000	8 000		8 000
ADT				16 000
Ensemble Subventions + Contributions Financières (3)+(4)	1 028 000	1 055 536	27 536	1 213 000
Autres recettes non encore identifiées au BP (5)	28 400			14 000
Recettes (1)+(2)+(3)+(4)+(5)	1 184 400	1 186 560	2 160	1 354 000
Reprise s/ Prov / Transferts de charg. et fonds dédiés	10 000	3 568	-6 432	6 000
Autres produits (Immobilisations incorporelles)	83 000	78 264	-4 736	78 000
Produits financiers / Prod. except.	1 700	1 680	-20	61 000
Total Produits	1 319 100	1 312 316	-6 784	1 499 000
Résultat		4 683		

LE PROGRAMME DE TRAVAIL PREVISIONNEL 2022

Le Conseil d'administration, lors de sa séance du 25 février 2022 a adopté, sur la base des propositions établies par le Comité de programmation, le programme de travail de l'Observatoire.

[document en annexe]